



Statistique fiscale 2007 Steuerstatistik

Impôt cantonal sur le revenu
et la fortune des personnes physiques

pour l'année 2007

Kantonssteuer auf dem Einkommen
und Vermögen der natürlichen Personen

für das Jahr 2007

Impôt cantonal sur le bénéfice
et le capital des personnes morales

pour l'année 2007

Kantonssteuer auf dem Gewinn
und Kapital der juristischen Personen

für das Jahr 2007

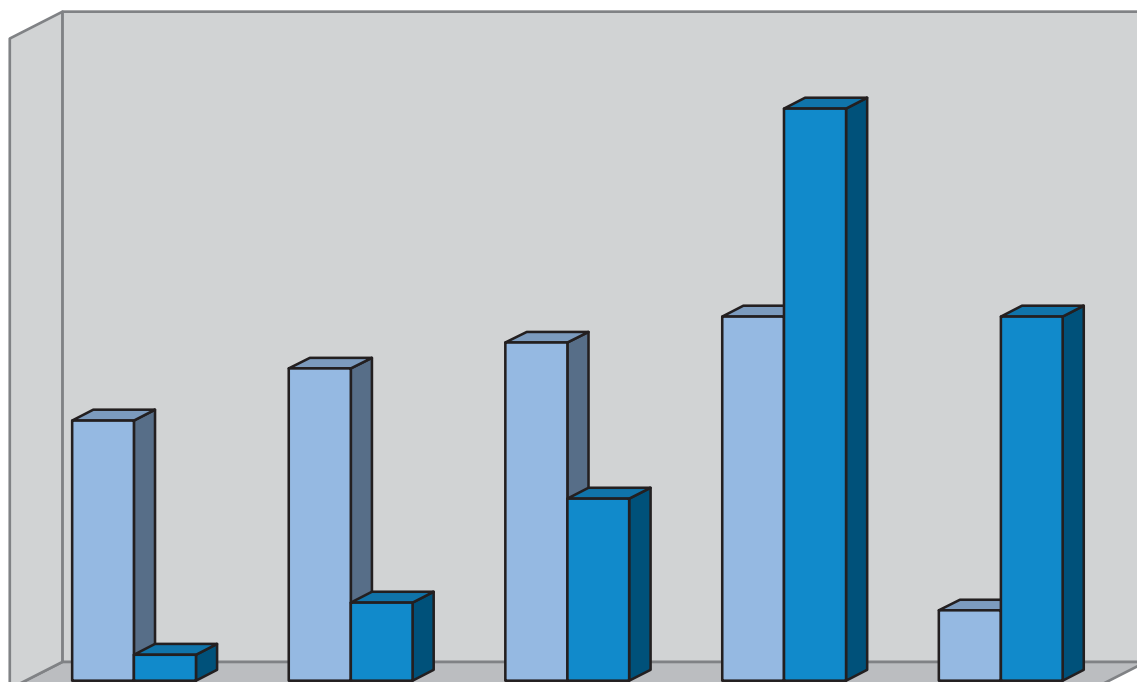


Table des matières

	Page
Avant-propos	3
Statistique du rendement de l'impôt cantonal de base 2007 des personnes physiques	4
Par district	4
Par commune / par habitant	6
Carte cantonale	9
Impôt sur le revenu	10
Composition du revenu imposable	12
Impôt sur la fortune	13
Composition de la fortune imposable	15
Evolution	16
Statistique du rendement de l'impôt cantonal de base 2007 des personnes morales	19
Par district	20
Par commune	20
Par catégorie	21
Évolution	22
Données statistiques de l'impôt cantonal de base des personnes physiques par commune	25
Ville de Fribourg	26
Sarine-Campagne	26
District de la Singine	27
District de la Gruyère	28
District du Lac	29
District de la Glâne	30
District de la Broye	31
District de la Veveyse	32
Récapitulation	32
Données statistiques de l'impôt cantonal de base des personnes morales par commune	33
Ville de Fribourg	34
Sarine-Campagne	34
District de la Singine	35
District de la Gruyère	36
District du Lac	37
District de la Glâne	38
District de la Broye	39
District de la Veveyse	40
Récapitulation	40

Inhaltsverzeichnis

	Seite
Vorwort	3
Statistik des Ertrags der einfachen Kantonssteuer 2007 der natürlichen Personen	4
Nach Bezirken	4
Nach Gemeinden / nach Einwohner	6
Karte des Kantons	9
Einkommenssteuer	10
Zusammensetzung des steuerbaren Einkommens	12
Vermögenssteuer	13
Zusammensetzung des steuerbaren Vermögens	15
Entwicklung	16
Statistik des Ertrags der einfachen Kantonssteuer 2007 der juristischen Personen	19
Nach Bezirken	20
Nach Gemeinden	20
Nach Kategorien	21
Entwicklung	22
Statistische Daten der einfachen Kantonssteuer der natürlichen Personen nach Gemeinden	25
Stadt Freiburg	26
Saane-Land	26
Sensebezirk	27
Greyerzbezirk	28
Seebezirk	29
Glanebezirk	30
Broyebezirk	31
Vivisbachbezirk	32
Zusammenfassung	32
Statistische Daten der einfachen Kantonssteuer der juristischen Personen nach Gemeinden	33
Stadt Freiburg	34
Saane-Land	34
Sensebezirk	35
Greyerzbezirk	36
Seebezirk	37
Glanebezirk	38
Broyebezirk	39
Vivisbachbezirk	40
Zusammenfassung	40

Avant-propos

Tous les chiffres indiqués, y compris ceux se trouvant dans la partie «Données statistiques de l'impôt par commune», représentent des données cantonales, à savoir l'impôt de base. Ces données sont déterminantes pour la facturation des impôts communaux.

Toutefois, pour la facturation des impôts cantonaux 2007, il est appliqué sur l'impôt de base un coefficient cantonal de 106,6% pour le revenu, de 108,9% pour la fortune des personnes physiques et de 108,9% pour le bénéfice et le capital des personnes morales.

A. Statistique du rendement de l'impôt cantonal de base 2007 des personnes physiques

Les personnes physiques sont soumises à une taxation annuelle postnumerando. Cela signifie que les impôts sur le revenu et la fortune 2007 sont fixés sur la base des éléments de revenu de l'année 2007 ainsi que la situation de la fortune au 31 décembre 2007. Les déclarations d'impôt ont été adressées aux contribuables en janvier 2008 et la présente statistique est établie sur la base de l'état des taxations arrêté au 30 août 2009.

Avant l'introduction de la taxation annuelle en 2001, les statistiques fiscales étaient publiées une fois par période fiscale et se référaient à la première année d'une période de deux ans. Avec la taxation annuelle postnumerando, les statistiques sont éditées chaque année. Les données des années paires antérieures sont donc manquantes jusqu'en 2000 et les comparaisons faites par décennies se réfèrent à l'année précédente (exemple : la statistique 2006 sera comparée à celle de l'année 1995).

Pour faciliter la comparaison avec les statistiques précédentes, les présentes statistiques sont structurées de la même manière que celles publiées antérieurement.

B. Statistique du rendement de l'impôt cantonal de base 2007 des personnes morales

Dès le 1^{er} janvier 1995, les personnes morales sont imposées en taxation annuelle postnumerando. Cela signifie que les impôts sur le bénéfice et le capital sont fixés pour chaque année fiscale, laquelle correspond à l'exercice commercial. Il n'y a dès lors plus de période fiscale unique pour l'ensemble des personnes morales, mais une période fiscale individualisée.

Novembre 2009
Service cantonal des contributions

Vorwort

Alle Zahlen, inklusive derjenigen im Teil «Statistische Daten nach Gemeinden» sind kantonale Daten, d. h. einfache Steuern. Diese Daten sind für die Fakturierung der Gemeindesteuern massgebend.

Für die Fakturierung der Kantonssteuern 2007 wurde auf der einfachen Steuer ein kantonaler Steuerfuss von 106,6 % für das Einkommen und von 108,9 % für das Vermögen der natürlichen Personen angewandt sowie von 108,9 % für den Gewinn und das Kapital der juristischen Personen.

A. Statistik des Ertrags der einfachen Kantonssteuer 2007 der natürlichen Personen

Für die natürlichen Personen gilt die einjährige Gegenwartsbemessung. Dies bedeutet, dass für die Festsetzung der Einkommens- und Vermögenssteuern 2007 die Einkommenselemente 2007 sowie der Vermögensstand per 31. Dezember 2007 massgebend sind. Die Steuererklärungen wurden den Steuerpflichtigen im Januar 2008 zugestellt, und die vorliegende Statistik wurde anhand des Veranlagungsstands per 30. August 2009 erstellt.

Vor der Einführung der einjährigen Veranlagung im Jahr 2001 wurden die Statistiken einmal pro Steuerperiode veröffentlicht und bezogen sich auf das erste Jahr einer zweijährigen Periode. Mit der einjährigen Gegenwartsbesteuerung werden die Statistiken alljährlich herausgegeben. Die Daten der früheren geraden Jahre fehlen daher bis ins Jahr 2000 und die Zehnjahresvergleiche beziehen sich auf das jeweils vorangehende Jahr (z.B. die Statistik 2006 wird derjenigen aus dem Jahr 1995 gegenübergestellt).

Die vorliegenden Statistiken sind gleich strukturiert wie diejenigen aus den Vorjahren, damit sie besser miteinander verglichen werden können.

B. Statistik des Ertrags der einfachen Kantonssteuer 2007 der juristischen Personen

Für die juristischen Personen gilt seit dem 1. Januar 1995 die einjährige Gegenwartsbemessung. Das bedeutet, dass die Gewinn- und Kapitalsteuern für jedes Steuerjahr festgelegt werden. Das Steuerjahr entspricht dem Geschäftsjahr. Deshalb gibt es keine einheitliche Steuerperiode für die juristischen Personen mehr, sondern lauter individuelle Steuerperioden.

November 2009
Kantonale Steuerverwaltung

Statistique du rendement de l'impôt cantonal de base 2007 des personnes physiques

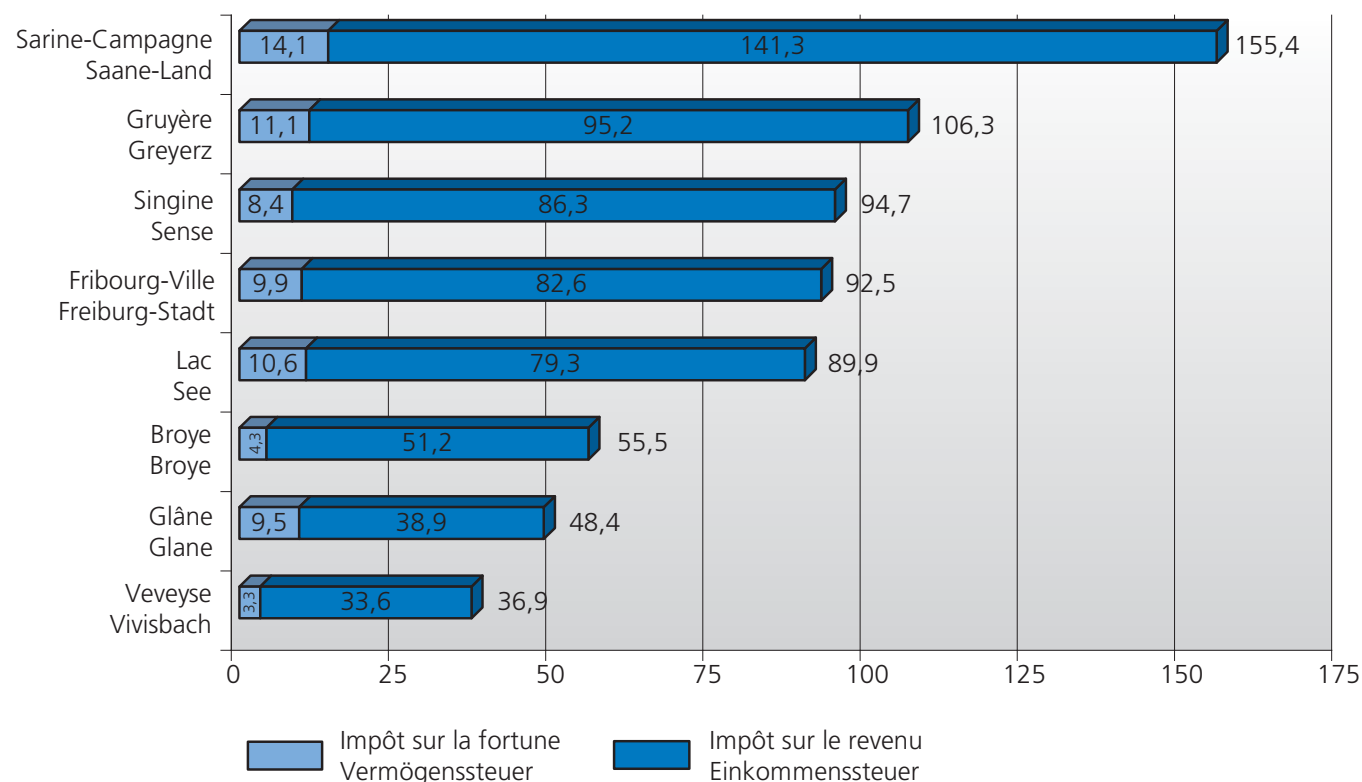
1. Rendement de l'impôt cantonal de base des personnes physiques par district et par commune

Cette statistique tient compte des répartitions intercommunales, de sorte que le rendement fiscal indiqué correspond aux montants sur la base desquels les communes facturent leurs impôts.

Pour l'année 2007, le nombre des contribuables ayant une cote d'impôt sur le revenu ou sur la fortune s'élève à 137'618 pour les personnes physiques. En raison des répartitions intercommunales, qui ont pour effet qu'un même contribuable se retrouve dans plusieurs communes, le nombre de contribuables de la statistique du rendement par commune s'élève à 158'753. A ce titre, pour certaines communes, le nombre de contribuables peut même être supérieur à celui de la population légale.

Le nombre des contribuables ayant une cote d'impôt sur le revenu s'élève à 133'297 et le nombre des contribuables ayant une cote d'impôt sur la fortune s'élève à 53'184.

1.1 Rendement de l'impôt de base 2007 des personnes physiques, par district, en mios de francs



Statistik des Ertrags der einfachen Kantonssteuer 2007 der natürlichen Personen

1. Ertrag der einfachen Kantonssteuer der natürlichen Personen nach Bezirken und Gemeinden

Diese Statistik trägt den interkommunalen Steuerabsetzungen Rechnung; der angegebene Steuerertrag entspricht somit den Beträgen, auf deren Grundlage die Gemeinden ihre Steuern in Rechnung stellen.

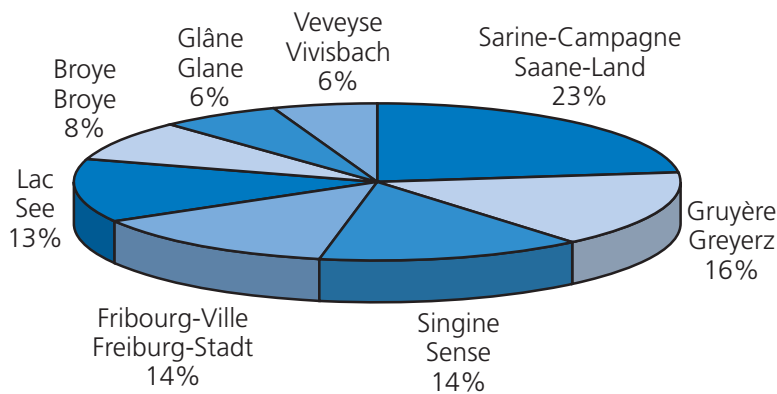
Für 2007 sind es bei den natürlichen Personen 137'618 Steuerpflichtige, die Einkommens- oder Vermögenssteuern zu entrichten haben. Aufgrund der interkommunalen Steuerabsetzungen, die bewirken, dass ein und derselbe Steuerpflichtige unter mehreren Gemeinden aufgeführt ist, beläuft sich die Zahl der Steuerpflichtigen der Statistik des Ertrags nach Gemeinden auf 158'753. Dadurch kann die Zahl der Steuerpflichtigen in gewissen Gemeinden sogar grösser sein als ihre zivilrechtliche Bevölkerung.

133'297 Steuerpflichtige bezahlen Einkommenssteuern und 53'184 Steuerpflichtige bezahlen Vermögenssteuern.

1.1 Ertrag der einfachen Steuer 2007 der natürlichen Personen nach Bezirken, in Millionen Franken

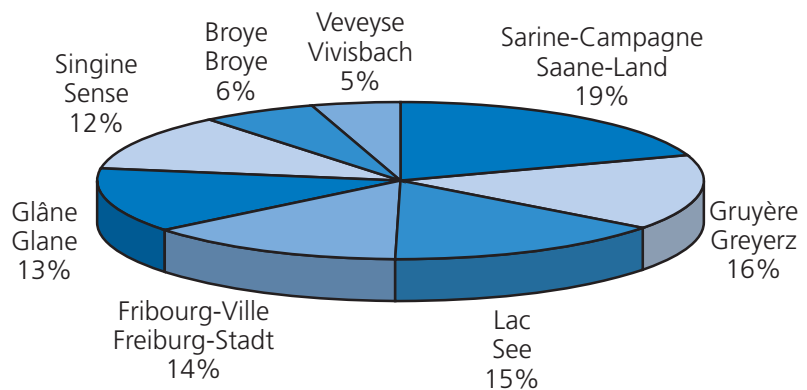
Répartition de l'impôt de base 2007 sur le revenu, par district, en %

Aufteilung der einfachen Steuer 2007 auf dem Einkommen, nach Bezirken, in %



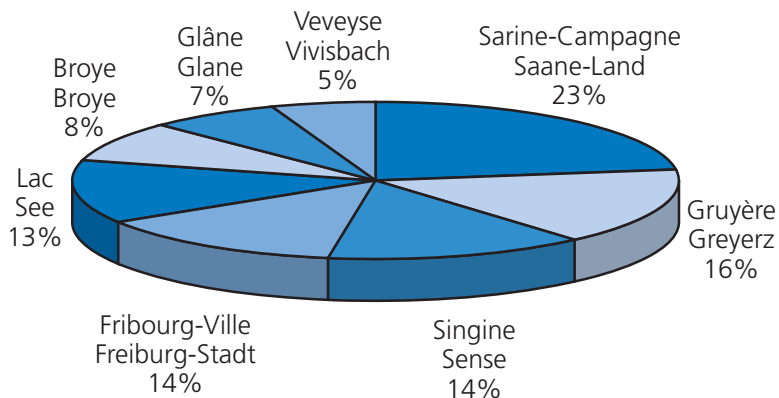
Répartition de l'impôt de base 2007 sur la fortune, par district, en %

Aufteilung der einfachen Steuer 2007 auf dem Vermögen, nach Bezirken, in %



Répartition de l'impôt de base 2007 sur le revenu et la fortune, par district, en %

Aufteilung der einfachen Steuer 2007 auf dem Einkommen und auf dem Vermögen, nach Bezirken, in %



1.2 Rendement de l'impôt de base 2007 des personnes physiques, par commune

Les indications détaillées se trouvent aux pages 25 à 32. Réparties par district, les communes sont classées, suite aux fusions opérées, par ordre alphabétique.

La comparaison entre le rendement de l'impôt sur le revenu et la fortune des personnes physiques et la population légale de chaque commune au 31.12.2007 permet de constater que l'impôt moyen par habitant est très différent d'une commune à l'autre.

Communes Gemeinden	Impôt total Steuer total	Population Bevölkerung 31.12.2007	Impôt moyen Steuerdurchschnitt
Fribourg-Ville Freiburg-Stadt	92'480'962	33'836	2'733

Sarine-Campagne Saane-Land

Arconciel	1'904'229	719	2'648
Autafond	146'471	69	2'123
Autigny	1'437'847	675	2'130
Avry	5'274'461	1'642	3'212
Belfaux	5'644'327	2'350	2'402
La Brillaz	4'152'431	1'636	2'538
Chénens	1'284'907	618	2'079
Chésopelloz	774'219	120	6'452
Corminboeuf	7'715'823	2'114	3'650
Corpataux-Magnedens	2'206'117	1'022	2'159
Corserey	599'063	303	1'977
Cottens	2'758'309	1'150	2'399
Ependes	2'965'437	1'048	2'830
Farvagny	4'342'047	1'991	2'181
Ferpicloz	3'411'194	227	15'027
Givisiez	8'504'778	2'758	3'084
Le Glèbe	2'281'192	1'048	2'177
Granges-Paccot	6'146'572	2'322	2'647
Grolley	3'800'775	1'576	2'412
Hauterive	4'830'860	2'018	2'394
Marly	21'010'331	7'383	2'846
Matran	4'408'999	1'486	2'967
Le Mouret	6'637'947	2'846	2'332
Neyruz	5'837'439	1'996	2'925
Noréaz	1'103'964	524	2'107
Pierrafortscha	618'802	151	4'098
Ponthaux	1'233'164	565	2'183
Prez-vers-Noréaz	2'030'341	838	2'423

1.2 Ertrag der einfachen Steuer 2007 der natürlichen Personen nach Gemeinden

Die detaillierten Angaben befinden sich auf den Seiten 25 bis 32. Die Gemeinden sind nach Bezirken aufgeteilt und innerhalb der Bezirke, nach den erfolgten Fusionen, in alphabetischer Reihenfolge klassiert.

Anhand des Vergleichs zwischen Einkommens- und Vermögenssteuerertrag der natürlichen Personen und der zivilrechtlichen Bevölkerung per 31.12.2007 lässt sich feststellen, dass die durchschnittliche Steuer pro Einwohner von einer Gemeinde zur anderen sehr unterschiedlich ist.

Communes Gemeinden	Impôt total Steuer total	Population Bevölkerung 31.12.2007	Impôt moyen Steuerdurchschnitt
Rossens	3'130'301	1'211	2'585
Senèdes	280'080	117	2'394
La Sonnaz	2'531'347	959	2'640
Treyvaux	2'507'664	1'391	1'803
Villars-sur-Glâne	32'131'871	10'407	3'088
Villarsel-sur-Marly	231'103	79	2'925
Vuisternens-en-Ogoz	1'497'934	782	1'916
Total	155'372'346	56'141	2'768

District de la Singine Sensebezirk

Alterswil	3'879'423	1'890	2'053
Bösingen	8'294'766	3'254	2'549
Brünisried	1'107'045	588	1'883
Düdingen	20'297'467	7'171	2'830
Giffers	2'889'115	1'375	2'101
Heitenried	2'277'182	1'223	1'862
Oberschrot	1'789'424	1'035	1'729
Plaffeien	3'547'094	1'925	1'843
Plasselb	2'049'119	1'001	2'047
Rechthalten	2'509'364	1'079	2'326
St. Antoni	4'089'105	1'935	2'113
St. Silvester	1'581'454	924	1'712
St. Ursen	2'542'279	1'239	2'052
Schmitten	8'982'557	3'566	2'519
Tafers	7'494'287	2'659	2'818
Tentlingen	2'951'861	1'199	2'462
Ueberstorf	5'856'442	2'323	2'521
Wünnewil-Flamatt	11'877'218	5'104	2'327
Zumholz	652'348	427	1'528
Total	94'667'549	39'917	2'372

Communes Gemeinden	Impôt total Steuer total	Population Bevölkerung 31.12.2007	Impôt moyen Steuerdurch- schnitt	Communes Gemeinden	Impôt total Steuer total	Population Bevölkerung 31.12.2007	Impôt moyen Steuerdurch- schnitt
District de la Gruyère Greyerzbezirk				Kleinbösingén	1'744'760	570	3'061
Bas-Intyamon	2'091'268	1'057	1'978	Lurtigen	329'457	187	1'762
Botterens	1'014'201	472	2'149	Meyriez	2'594'769	607	4'275
Broc	4'913'309	2'206	2'227	Misery-Courtion	2'688'404	1'331	2'020
Bulle	45'259'472	16'850	2'686	Muntelier	4'602'853	920	5'003
Cerniat	561'204	340	1'651	Murten / Morat	17'512'401	5'903	2'967
Charmey	4'495'197	1'719	2'615	Ried bei Kerzers	2'329'682	937	2'486
Châtel-sur-Montsalvens	588'313	217	2'711	Salvenach	1'224'143	488	2'508
Corbières	1'084'936	382	2'840	Ulmiz	888'123	405	2'193
Crésuz	1'000'733	284	3'524	Villarepos	1'410'357	528	2'671
Echarlens	1'681'831	656	2'564	Wallenried	1'164'384	434	2'683
Grandvillard	1'396'521	678	2'060	Total	89'905'878	31'497	2'854
Gruyères	3'986'809	1'687	2'363				
Hauteville	1'128'094	547	2'062				
Haut-Intyamon	2'573'632	1'435	1'793				
Jaun	1'052'283	719	1'464				
Marsens	3'721'031	1'536	2'423				
Morlon	1'542'348	618	2'496				
Le Pâquier	2'415'599	1'060	2'279				
Pont-en-Ogoz	3'748'592	1'562	2'400				
Pont-la-Ville	1'395'399	555	2'514				
Riaz	5'167'770	1'995	2'590				
La Roche	4'141'707	1'377	3'008				
Sâles	2'795'951	1'328	2'105				
Sorens	1'868'449	911	2'051				
Vaulruz	1'991'620	940	2'119				
Villarvolard	558'653	271	2'061				
Vuadens	4'089'214	1'865	2'193				
Total	106'264'137	43'267	2'456				

District du Lac Seebezirk

Barberêche	1'351'436	526	2'569
Bas-Vully	5'732'854	1'833	3'128
Büschlen	493'614	162	3'047
CourgevauX	3'121'053	1'151	2'712
Courlevon	719'629	283	2'543
Courtepin	6'139'898	2'974	2'065
Cressier	3'462'573	800	4'328
Fräschels	1'355'816	486	2'790
Galmiz	1'490'705	613	2'432
Gempénach	628'277	310	2'027
GrenG	2'770'707	160	17'317
Gurmels	8'214'447	3'762	2'184
Haut-Vully	5'928'396	1'294	4'581
Jeuss	957'511	417	2'296
Kerzers	11'049'630	4'416	2'502

District de la Glâne Glânebezirk

Auboranges	607'258	253	2'400
Billens-Hennens	1'212'014	608	1'993
Chapelle (Glâne)	736'118	247	2'980
Le Châtelard	582'083	341	1'707
Châtonnaye	1'245'701	643	1'937
Ecublens	572'495	268	2'136
La Folliaz	1'847'382	908	2'035
Grangettes	288'455	151	1'910
Massonnens	751'515	422	1'781
Mézières	1'758'507	959	1'834
Montet	743'353	342	2'174
Romont	8'587'099	4'169	2'060
Rue	2'367'207	1'188	1'993
Siviriez	13'545'333	1'957	6'921
Torny	1'584'902	746	2'125
Ursy	3'437'554	1'643	2'092
Villaz-St-Pierre	1'845'115	942	1'959
Villorsonnens	2'135'791	1'198	1'783
Vuarmarens	996'379	595	1'675
Vuisternens-dt-Romont	3'573'944	1'835	1'948
Total	48'418'207	19'415	2'494

Communes Gemeinden	Impôt total Steuer total	Population Bevölkerung 31.12.2007	Impôt moyen Steuerdurch- schnitt	Communes Gemeinden	Impôt total Steuer total	Population Bevölkerung 31.12.2007	Impôt moyen Steuerdurch- schnitt
District de la Broye Broyebezirk				District de la Veveyse Vivisbachbezirk			
Bussy	704'693	332	2'123	Attalens	7'836'973	2'779	2'820
Châbles	1'684'887	608	2'771	Bossonnens	2'679'404	1'220	2'196
Châtillon	944'321	327	2'888	Châtel-St-Denis	14'478'617	5'222	2'773
Cheiry	571'315	351	1'628	Le Flon	1'701'600	964	1'765
Cheyres	3'048'515	963	3'166	Granges	2'233'737	787	2'838
Cugy	3'127'673	1'304	2'399	Remaufens	1'983'546	837	2'370
Delley-Portalban	2'438'661	816	2'989	St-Martin	1'903'977	880	2'164
Domdidier	5'241'687	2'358	2'223	Semsaies	2'393'908	1'098	2'180
Dompierre	1'263'351	678	1'863	La Verrerie	1'732'965	1'002	1'730
Estavayer-le-Lac	11'045'474	4'717	2'342	Total	36'944'727	14'789	2'498
Fétigny	1'504'714	786	1'914				
Font	825'600	335	2'464				
Gletterens	2'007'859	745	2'695				
Léchelles	1'423'245	594	2'396				
Lully	1'837'802	824	2'230				
Ménières	682'617	301	2'268				
Montagny	3'885'052	1'965	1'977				
Les Montets	2'548'505	1'195	2'133				
Morens	286'324	150	1'909				
Murist	945'613	510	1'854				
Nuvilly	619'656	336	1'844				
Prévondavaux	117'771	60	1'963				
Rueyres-les-Prés	651'390	303	2'150				
Russy	486'037	219	2'219				
St-Aubin	3'085'240	1'340	2'302				
Sévaz	565'326	229	2'469				
Surpierre	534'562	289	1'850				
Vallon	603'119	315	1'915				
Vernay	1'861'533	959	1'941				
Villeneuve	565'712	306	1'849				
Vuissens	382'746	164	2'334				
Total	55'490'996	24'379	2'276				

RÉCAPITULATION ZUSAMMENFASSUNG	Impôt total Steuer total	Population Bevölkerung 31.12.2007	Impôt moyen Steuerdurch- schnitt
FRIBOURG-Ville FREIBURG-Stadt	92'480'962	33'836	2'733
Sarine-Campagne Saane-Land	155'372'346	56'141	2'768
District de la Singine Sensebezirk	94'667'549	39'917	2'372
District de la Gruyère Greyerzbezirk	106'264'137	43'267	2'456
District du Lac Seebezirk	89'905'878	31'497	2'854
District de la Glâne Glânebezirk	48'418'207	19'415	2'494
District de la Broye Broyebezirk	55'490'996	24'379	2'276
District de la Veveyse Vivisbachbezirk	36'944'727	14'789	2'498
Canton / Kanton	679'544'801	263'241	2'581

2. Impôt sur le revenu

2. Einkommenssteuer

2.1 Rendement de l'impôt de base sur le revenu

Pour l'année 2007, la comparaison entre le nombre de contribuables et leurs parts respectives au total des impôts s'établit comme suit :

2.1 Ertrag der einfachen Steuer auf dem Einkommen

Für 2007 sieht der Vergleich zwischen der Zahl der Steuerpflichtigen und ihren jeweiligen Anteilen an den Gesamtsteuern wie folgt aus:

Classes de revenu imposable Steuerbare Einkommensklassen	Nombre de contribuables Anzahl Steuerpflichtige	Revenu imposable Steuerbares Einkommen	Impôt en francs Steuerbeträge	Contribuables Steuerpflichtige %	Impôt Steuer %
jusqu'à / bis 3'500 *	8'257	7'031'251	493'929	6,00	0,08
3'501 - 10'000	9'266	64'398'012	2'112'983	6,73	0,35
10'001 - 20'000	13'107	194'713'177	7'602'405	9,52	1,25
20'001 - 30'000	13'414	338'875'242	17'213'931	9,74	2,83
30'001 - 40'000	17'556	616'673'131	37'929'783	12,76	6,23
40'001 - 50'000	17'585	790'363'385	55'213'203	12,78	9,08
50'001 - 60'000	14'561	797'105'791	59'584'647	10,58	9,78
60'001 - 70'000	11'060	716'495'216	56'259'380	8,04	9,25
70'001 - 80'000	8'623	644'981'591	53'031'233	6,27	8,72
80'001 - 90'000	6'410	542'725'746	46'584'530	4,66	7,66
90'001 - 100'000	4'480	424'450'502	37'936'186	3,26	6,24
100'001 - 150'000	9'318	1'104'010'355	108'035'685	6,77	17,76
150'001 - +	3'981	1'029'157'212	126'388'579	2,89	20,77
TOTAL	137'618	7'270'980'611	608'386'474	100,00	100,00

* dont contribuables domiciliés hors canton

* wovon ausserhalb des Kt. wohnhafte Steuerpfll.

6'180

5'638'811

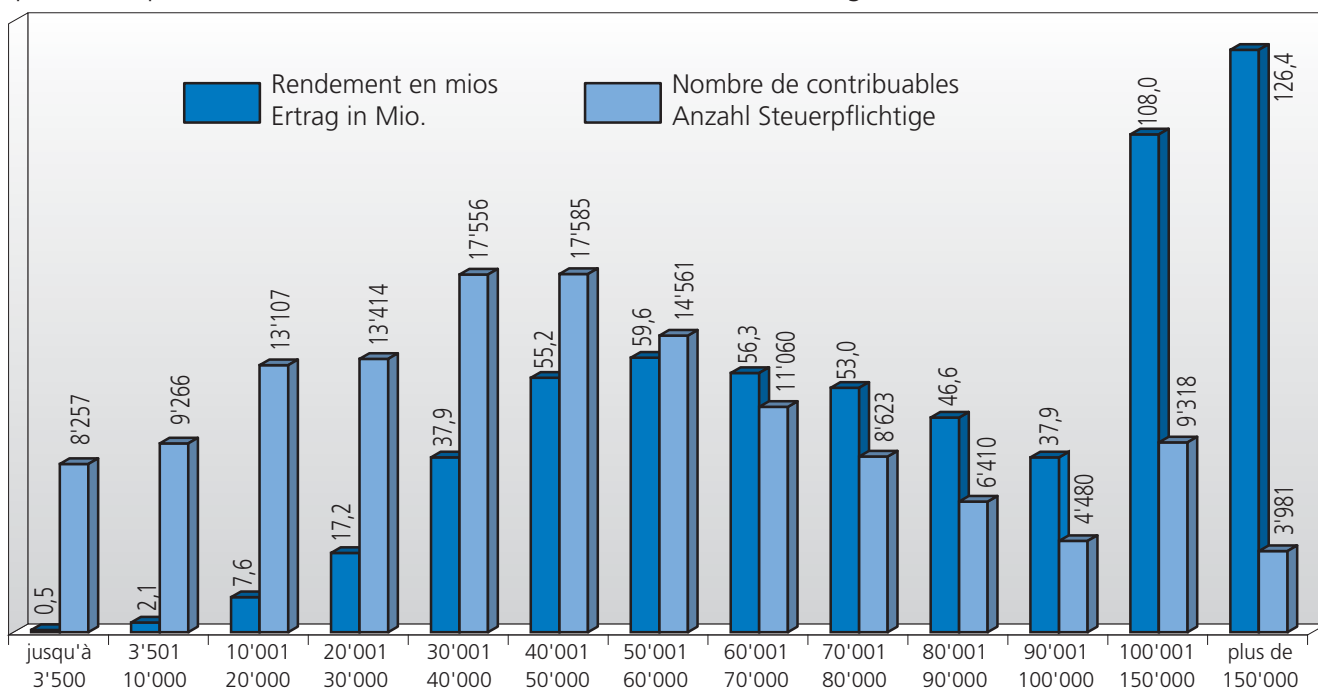
457'186

4,49

0,08

Graphiquement, l'histogramme par classe de revenu imposable se présente comme suit :

Die steuerbaren Einkommensklassen lassen sich grafisch wie folgt darstellen:



Ainsi, en 2007 :

- **10 %** des personnes physiques dont le revenu imposable est supérieur à 100'000 francs ont payé **39 %** des impôts sur le revenu ;
- **33 %** des personnes physiques dont le revenu imposable est situé entre 50'000 francs et 100'000 francs ont payé **42 %** des impôts sur le revenu ;
- **57 %** des personnes physiques dont le revenu imposable est inférieur à 50'000 francs ont payé **19 %** des impôts sur le revenu.

Le tableau ci-après reprend le résultat de l'année 2007 et, par tranches de revenu imposable, répartit les contribuables selon l'état civil et le nombre d'enfants.

Im Jahr 2007:

- bezahlen die **10 %** der Steuerpflichtigen, deren steuerbares Einkommen 100'000 Franken übersteigt, **39 %** der Einkommenssteuer;
- bezahlen **33 %** der Steuerpflichtigen mit einem steuerbaren Einkommen zwischen 50'000 und 100'000 Franken **42 %** der Einkommenssteuer;
- und **57 %** der Steuerpflichtigen mit einem steuerbaren Einkommen von weniger als 50'000 Franken bezahlen **19 %** der Einkommenssteuer.

In der folgenden Tabelle sind die Ergebnisse des Jahres 2007 nach Tranche steuerbaren Einkommens sowie nach Zivilstand und Anzahl Kinder der Steuerpflichtigen aufgeführt.

Revenu imposable	Domicile canton de Fribourg Wohnort Kanton Freiburg						Hors canton Ausserhalb Kanton	Total
	Seul(e)s sans enfant	Mariés sans enfant	Mariés, veufs, veuves ou divorcé(e)s avec enfant(s) à charge					
			Verheiratete, Verwitwete oder Geschiedene Unterhaltspflicht für Kinder mit					
steuerbares Einkommen	Alleinst. ohne Kinder	Verheiratet ohne Kinder	1 enfant 1 Kind	2 enfants 2 Kindern	3 enfants 3 Kindern	4 enfants et + 4 Kindern und +		
jusqu'à / bis 3'500	1'711	204	61	57	25	19	6'180	* 8'257
3'501 - 10'000	6'070	383	297	223	102	40	2'151	9'266
10'001 - 20'000	9'884	816	728	592	252	110	725	13'107
20'001 - 30'000	9'105	1'663	997	916	399	145	189	13'414
30'001 - 40'000	11'384	2'512	1'337	1'498	559	141	125	17'556
40'001 - 50'000	10'479	2'541	1'526	2'098	694	158	89	17'585
50'001 - 60'000	6'981	3'062	1'601	2'073	655	132	57	14'561
60'001 - 70'000	3'910	3'293	1'512	1'741	469	77	58	11'060
70'001 - 80'000	2'133	2'927	1'365	1'662	434	64	38	8'623
80'001 - 90'000	1'149	2'337	1'030	1'376	426	63	29	6'410
90'001 - 100'000	690	1'699	775	932	279	66	39	4'480
100'001 - 150'000	1'102	3'594	1'535	2'149	730	142	66	9'318
150'001 - +	459	1'389	672	917	389	96	59	3'981
TOTAL	65'057	26'420	13'436	16'234	5'413	1'253	9'805	137'618

* 75 % des contribuables dont le revenu imposable est inférieur à 3'500 francs sont des personnes domiciliées à l'extérieur du canton et ne sont assujetties que partiellement à l'impôt dans notre canton. Il s'agit principalement de propriétaires de terrains agricoles ou de résidences secondaires.

* 75 % der Steuerpflichtigen mit einem steuerbaren Einkommen von unter 3'500 Franken sind Personen, die ausserhalb des Kantons wohnhaft und nur teilweise in unserem Kanton steuerpflichtig sind. Es handelt sich dabei vor allem um Eigentümer landwirtschaftlicher Grundstücke oder von Zweitwohnungen.

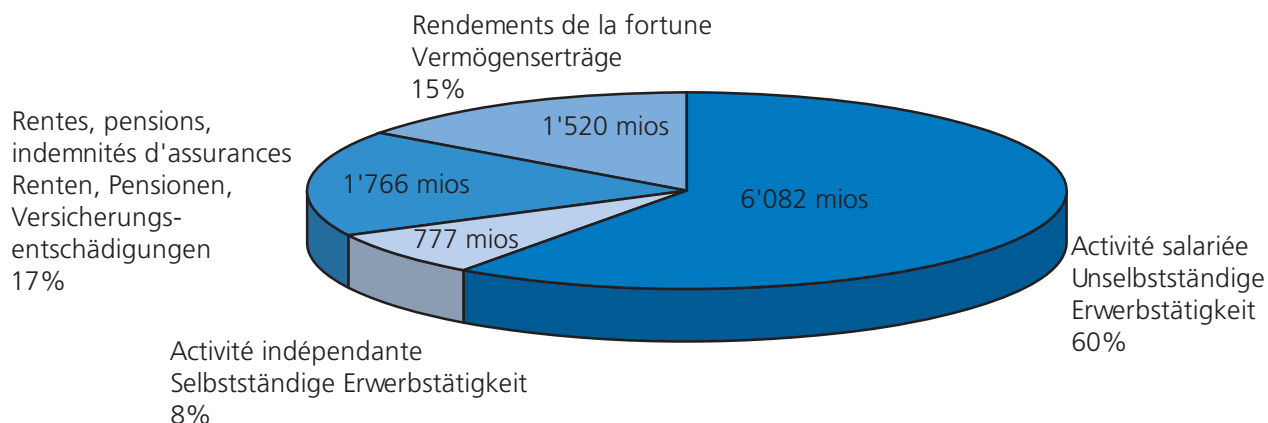
2.2 Composition du revenu imposable

Les données indiquées ci-après concernent les éléments imposables des contribuables ayant une cote d'impôt sur le revenu.

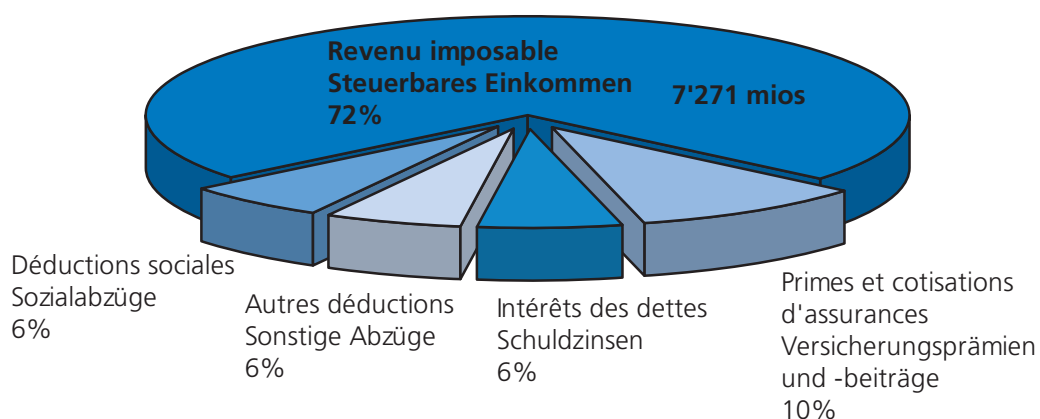
2.2 Zusammensetzung des steuerbaren Einkommens

Die folgenden Angaben beziehen sich auf die steuerbaren Elemente der Steuerpflichtigen, die Einkommensteuern zahlen.

Répartition des revenus en fonction de leur provenance Verteilung der Einkommen nach ihrer Herkunft



Déductions et revenu imposable Abzüge und steuerbares Einkommen



3. Impôt sur la fortune

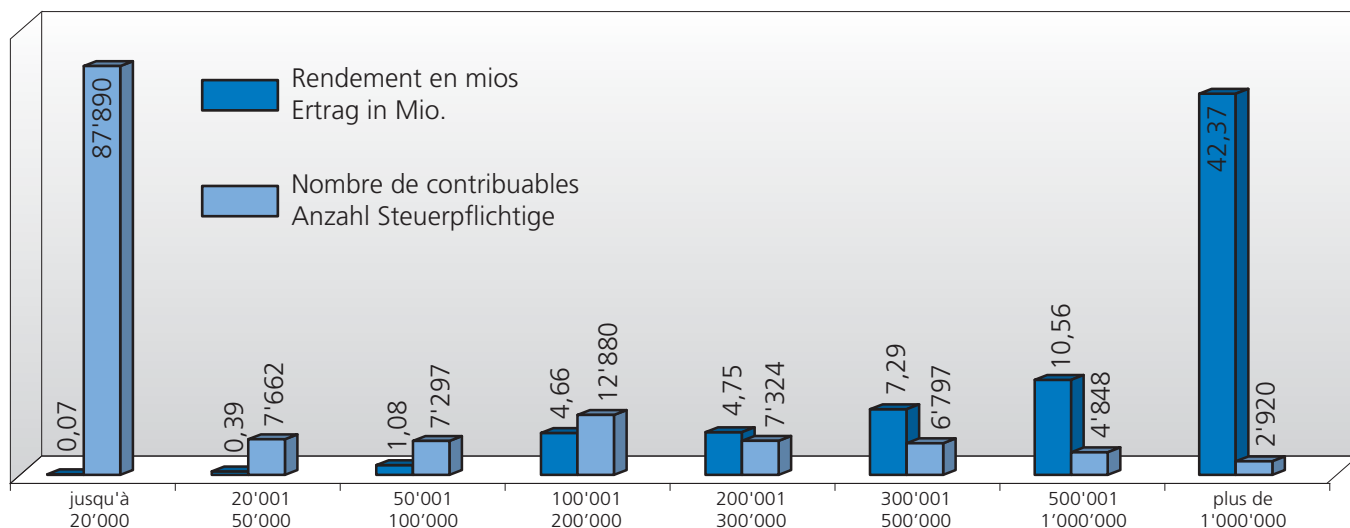
3.1 Rendement de l'impôt de base sur la fortune

Pour l'année 2007, la comparaison entre le nombre de contribuables et leurs parts respectives au total des impôts s'établit comme suit :

Classes de fortune imposable Steuerbare Vermögensklassen	Nombre de contribuables Anzahl Steuerpflichtige	Fortune imposable Steuerbares Vermögen	Impôt en francs Steuerbeträge	Contribuables Steuerpflichtige %	Impôt Steuer %
jusqu'à / bis 20'000	* 87'890	95'107'396	68'487	63,87	0,09
20'001 - 50'000	7'662	236'135'207	387'772	5,57	0,54
50'001 - 100'000	7'297	513'900'765	1'080'646	5,30	1,52
100'001 - 200'000	12'880	1'882'412'422	4'658'006	9,36	6,55
200'001 - 300'000	7'324	1'793'586'290	4'746'979	5,32	6,67
300'001 - 400'000	4'158	1'437'640'023	3'943'394	3,02	5,54
400'001 - 500'000	2'639	1'176'308'273	3'349'524	1,92	4,71
500'001 - 600'000	1'752	955'750'496	2'892'853	1,27	4,07
600'001 - 700'000	1'182	765'102'895	2'393'619	0,86	3,36
700'001 - 800'000	803	601'117'061	1'943'837	0,58	2,73
800'001 - 900'000	636	538'977'171	1'791'337	0,46	2,52
900'001 - 1'000'000	475	450'163'265	1'533'812	0,35	2,16
1'000'001 - +	2'920	12'118'917'212	42'368'061	2,12	59,54
TOTAL	137'618	22'565'118'476	71'158'327	100,00	100,00

* Dans la 1^{ère} classe de fortune imposable, les impôts sont payés par 4'008 contribuables.

Graphiquement, l'histogramme par classe de fortune imposable se présente comme suit :



3. Vermögenssteuer

3.1 Ertrag der einfachen Steuer auf dem Vermögen

Für 2007 sieht der Vergleich zwischen der Zahl der Steuerpflichtigen und ihren jeweiligen Anteilen an den Gesamtsteuern wie folgt aus:

* Die Vermögenssteuern der 1. steuerbaren Vermögensklasse werden von 4'008 Steuerpflichtigen bezahlt.

Die steuerbaren Vermögensklassen lassen sich grafisch wie folgt darstellen:

Il ressort de ce qui précède qu'au 31.12.2007, 2'920 contribuables avaient une fortune supérieure à un million de francs. Ces contribuables (en augmentation de 129 par rapport à l'année 2006), représentant le 2,12 % du nombre des contribuables, ont payé environ 60 % des impôts sur la fortune.

Daraus folgt, dass per 31.12.2007 2'920 Steuerpflichtige ein Vermögen von mehr als einer Million Franken hatten. Diese Steuerpflichtigen (129 mehr gegenüber 2006), die 2,12 % aller Steuerpflichtigen ausmachen, haben ungefähr 60 % der Vermögenssteuern bezahlt.

Le tableau ci-après reprend le résultat de l'année 2007 et, par tranches de fortune imposable, répartit les contribuables selon l'état civil et le nombre d'enfants.

Die folgende Tabelle greift die Ergebnisse des Jahres 2007 auf und teilt die Steuerpflichtigen pro Tranche steuerbares Vermögen nach Zivilstand und Anzahl Kinder auf.

Fortune imposable steuerbares Vermögen	Domicile canton de Fribourg Wohnort Kanton Freiburg						Hors canton Ausserhalb Kanton	Total
	Seul(e)s sans enfant	Mariés sans enfant	Mariés, veufs, veuves ou divorcé(e)s avec enfant(s) à charge Verheiratete, Verwitwete oder Geschiedene Unterhaltspflicht für Kinder mit					
			1 enfant 1 Kind	2 enfants 2 Kindern	3 enfants 3 Kindern	4 enfants et + 4 Kindern und +		
Alleinst. ohne Kinder	Verheiratet ohne Kinder							
jusqu'à 20'000	44'364	12'747	10'153	12'198	3'849	883	3'696	87'890
20'001 - 50'000	3'811	1'168	421	554	165	31	1'512	7'662
50'001 - 100'000	3'775	1'050	358	412	125	29	1'548	7'297
100'001 - 200'000	5'902	3'077	828	983	365	72	1'653	12'880
200'001 - 300'000	2'787	2'379	564	636	281	74	603	7'324
300'001 - 400'000	1'378	1'603	287	411	197	50	232	4'158
400'001 - 500'000	804	1'114	170	278	104	24	145	2'639
500'001 - 600'000	559	711	133	174	79	16	80	1'752
600'001 - 700'000	348	495	105	104	48	15	67	1'182
700'001 - 800'000	233	333	62	87	30	12	46	803
800'001 - 900'000	170	263	63	72	24	11	33	636
900'001 - 1'000'000	121	202	40	49	30	2	31	475
1'000'001 - +	805	1'278	252	276	116	34	159	2'920
TOTAL	65'057	26'420	13'436	16'234	5'413	1'253	9'805	137'618

3.2 Composition de la fortune imposable

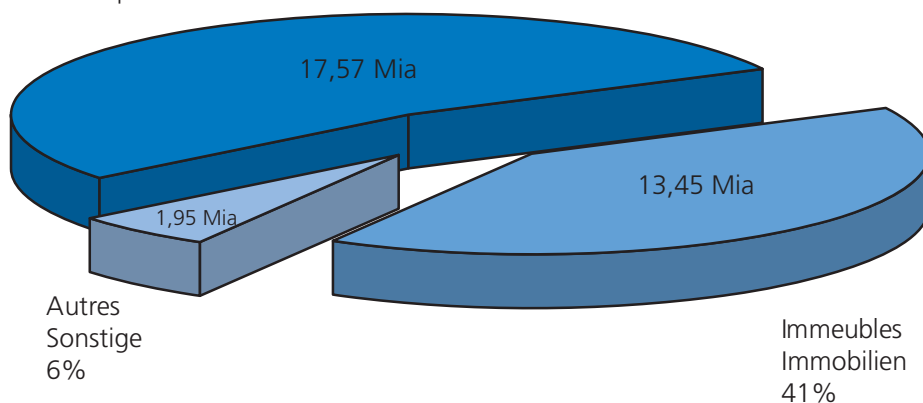
Les données reflètent la situation au 31.12.2007 des contribuables ayant une cote d'impôt sur la fortune. Il y a lieu de rendre attentif le lecteur au fait que la composition de la fortune imposable présentée dans les publications antérieures à 2001 intégrait également les contribuables qui, tout en ne payant pas d'impôt sur la fortune, payaient un impôt sur le revenu.

3.2 Zusammensetzung des steuerbaren Vermögens

Die Angaben zeigen die Situation am 31.12.2007 der Steuerpflichtigen, die Vermögenssteuern zahlen. Es sei darauf hingewiesen, dass bei der Darstellung des steuerbaren Vermögens in den Steuerstatistiken vor 2001 auch diejenigen Steuerpflichtigen eingeschlossen waren, die keine Vermögenssteuern, sondern nur Einkommenssteuern zahlten.

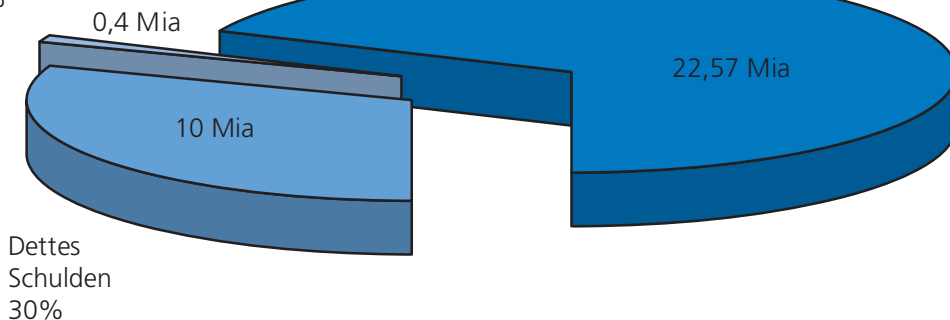
Actifs Aktiven

Titres et capitaux
Wertschriften und Kapitalien
53%



Passifs et fortune imposable Passiven und steuerbares Vermögen

Déductions sociales
Sozialabzüge
1%



4. Evolution du nombre de contribuables et du rendement de l'impôt de base sur le revenu et sur la fortune

4. Entwicklung der Zahl der Steuerpflichtigen und des Ertrags der einfachen Steuer auf dem Einkommen und dem Vermögen

4.1 Evolution depuis 1975, en mios de francs

4.1 Entwicklung seit 1975 in Mio. Franken

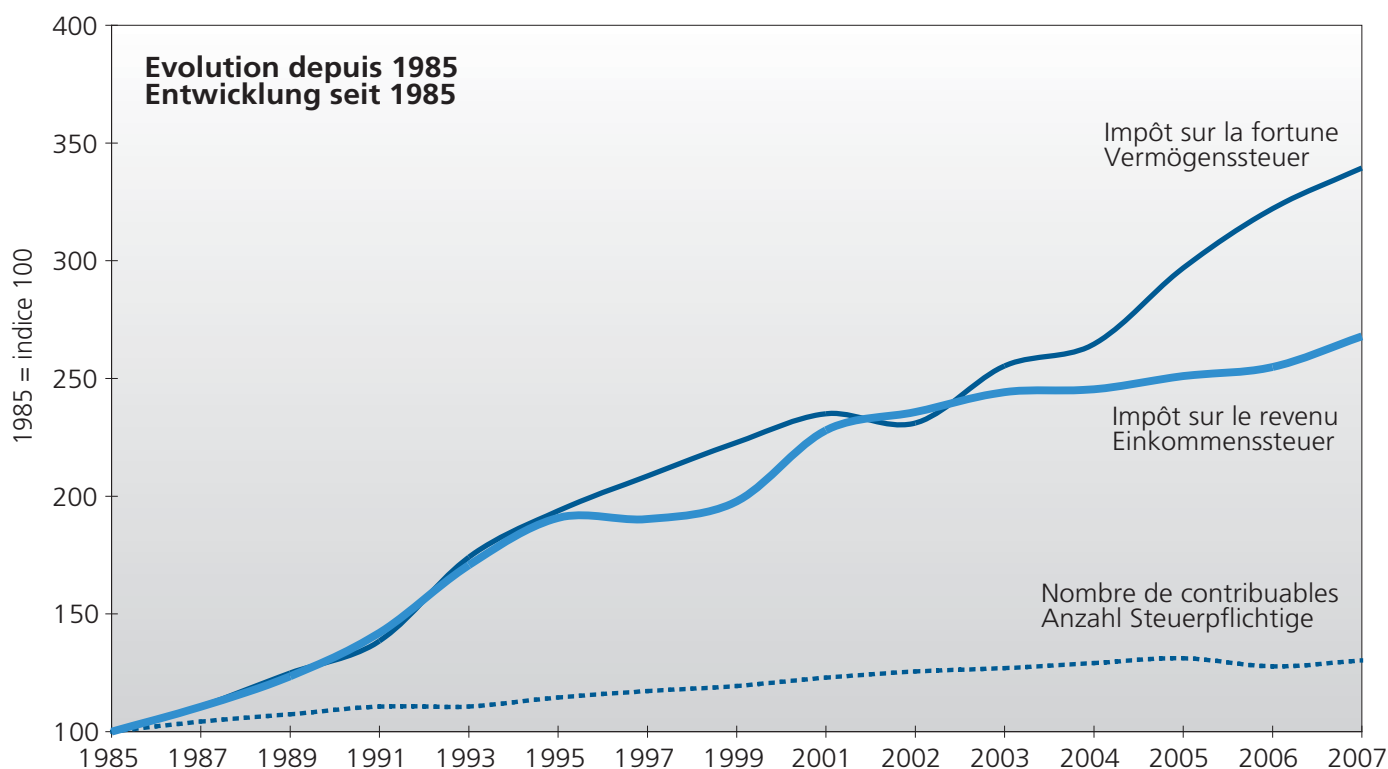
Années Jahre	Nombre de contribuables Anzahl Steuerpflichtige	Cote sur la fortune Vermögenssteuerbetrag	Cote sur le revenu Einkommenssteuerbetrag	Impôt total Steuertotal
1975	85'221	10,68	121,06	131,74
1977	92'327	11,89	137,42	149,31
1979	89'116	13,01	149,20	162,21
1981	96'224	15,25	168,13	183,38
1983	103'573	19,31	209,33	228,64
1985	105'662	20,97	227,10	248,06
1987	110'188	23,22	251,16	274,38
1989	113'485	26,19	280,41	306,61
1991	116'940	29,03	322,39	351,43
1993	¹ 116'969	36,50	387,74	424,24
1995	121'003	40,62	433,23	473,85
1997	123'925	43,74	432,12	475,86
1999	126'145	46,71	449,17	495,88
2001	129'932	49,27	517,81	567,08
2002	132'713	48,45	535,47	583,92
2003	134'192	53,54	554,63	608,17
2004	136'404	55,47	557,22	612,69
2005	138'630	62,26	570,17	632,43
2006	² 134'986	67,54	578,78	646,32
2007	137'618	71,15	608,39	679,54

¹ Les dossiers des hoiries et indivisions, dont les éléments sont répartis entre les membres, ne figurent plus dans cette statistique du rendement de l'impôt dès 1993.

² Ne figurent dans cette statistique que les contribuables ayant une cote d'impôt sur le revenu ou sur la fortune. Avec effet au 1^{er} janvier 2006, l'art. 37 al. 5 de la loi fiscale prévoyant la facturation d'un impôt minimum de Fr. 40.- a été supprimé. Pour 2006, l'abrogation de cette disposition entraîne une diminution de plus de 6'200 dossiers débiteurs et annihile l'augmentation de 2'600 contribuables sur cette même période fiscale.

¹ Die Dossiers der Erb- und Gemeinderschaften, deren Elemente auf die Mitglieder aufgeteilt werden, erscheinen seit 1993 nicht mehr in dieser Steuerstatistik.

² In dieser Steuerstatistik erscheinen nur Steuerpflichtige, die einen Einkommens- oder Vermögenssteuerbetrag zu entrichten haben. Artikel 37 Abs. 5 des DStG über die Mindeststeuer von 40 Franken wurde mit Wirkung auf den 1. Januar 2006 aufgehoben. Für 2006 hat die Aufhebung dieser Bestimmung einen Rückgang um 6'200 Dossiers zur Folge, dem eine Zunahme um 2'600 neuer Steuerpflichtiger in derselben Steuerperiode gegenübersteht.



Le montant de l'impôt de base sur le revenu de l'année 2007 présente une augmentation de 29,6 mios de francs par rapport à l'année fiscale précédente. Pour l'impôt de base sur la fortune, l'augmentation est de 3,6 mios de francs.

Par rapport à l'année précédente, la progression de l'impôt sur le revenu dépasse 5 %, alors que la progression de l'impôt sur la fortune est d'environ 5,4 %.

En relation avec la mise en place du Réseau hospitalier fribourgeois, tous les coefficients annuels des impôts cantonaux directs auraient dû être augmentés à 108,9 %. Afin de réduire quelque peu l'impôt sur le revenu des personnes physiques, le coefficient de l'impôt sur le revenu a été fixé à 106,6 %.

Ainsi, la facturation des impôts 2007 s'effectue avec :

- un coefficient cantonal de 106,6 % pour l'impôt sur le revenu. L'impôt de base de 608,4 mios de francs génère une facturation de 648,5 mios de francs ;
- un coefficient cantonal de 108,9 % pour l'impôt sur la fortune. L'impôt de base de 71,2 mios de francs génère une facturation de 77,5 mios de francs.

Der Betrag der einfachen Steuer auf dem Einkommen 2007 ist gegenüber der vorhergehenden Steuerperiode um 29,6 Millionen Franken gestiegen. Bei den einfachen Steuer auf dem Vermögen beträgt die Erhöhung 3,6 Millionen Franken.

Gegenüber dem Vorjahr ist bei den Einkommenssteuern eine Zunahme um über 5 % und bei der Vermögenssteuer um rund 5,4 % zu verzeichnen.

Mit der Einführung des Freiburger Spitalnetzes hätten alle jährlichen Steuerfüsse der direkten Kantonssteuern auf 108,9 % erhöht werden müssen. Um jedoch die Einkommenssteuer der natürlichen Personen ein wenig zu senken, wurde der Steuerfuss der Einkommenssteuer auf 106,6 % festgesetzt.

Somit erfolgt die Fakturierung der Steuern 2007 mit:

- einem kantonalen Steuerfuss von 106,6 % für die Einkommenssteuer. Die einfache Steuer von 608,4 Mio. Franken generiert eine Fakturierung von 648,5 Mio. Franken;
- einem kantonalen Steuerfuss von 108,9 % für die Vermögenssteuer. Die einfache Steuer von 71,2 Mio. Franken generiert eine Fakturierung von 77,5 Mio. Franken.

4.2 Evolution selon l'importance du revenu et de la fortune imposables

Le tableau ci-dessous présente l'évolution de la répartition des contribuables selon l'importance du **revenu imposable** et selon leur part à l'impôt sur le revenu.

Années Jahre	Revenu Einkommen < 40'000		Revenu Einkommen 40'000 à / bis 100'000		Revenu Einkommen > 100'000	
	Impôt en % Steuer in %	Contrib. % Steuerpfl. %	Impôt en % Steuer in %	Contrib. % Steuerpfl. %	Impôt en % Steuer in %	Contrib. % Steuerpfl. %
1987	35,6	75,3	46,7	22,7	17,7	2,0
1989	31,2	72,8	47,9	24,7	20,9	2,5
1991	25,0	67,1	51,0	29,7	24,0	3,2
1993	19,4	58,5	55,3	37,1	25,3	4,4
1995	17,4	55,1	56,1	39,8	26,5	5,1
1997	16,2	53,8	56,8	41,0	27,0	5,2
1999	17,0	54,2	55,7	40,4	27,3	5,4
2001	12,7	49,1	54,6	43,8	32,7	7,1
2002	12,3	48,6	54,5	43,9	33,2	7,5
2003	12,0	48,3	53,7	43,8	34,3	7,9
2004	11,9	48,2	53,3	43,8	34,8	8,0
2005	11,6	47,9	52,5	43,7	35,9	8,3
2006	11,3	46,0	51,2	44,9	37,5	9,1
2007	10,8	44,7	50,7	45,6	38,5	9,7

4.2 Entwicklung nach steuerbarem Einkommen und Vermögen

Die folgende Tabelle zeigt die Entwicklung der Aufteilung der Steuerpflichtigen nach **steuerbarem Einkommen** und ihrem Anteil an der Einkommenssteuer.

Le tableau suivant présente l'évolution de la répartition des contribuables selon l'importance de la **fortune imposable** et selon leur part à l'impôt sur la fortune.

Folgende Tabelle zeigt die Entwicklung der Aufteilung der Steuerpflichtigen nach **steuerbarem Vermögen** und ihrem Anteil an der Vermögenssteuer.

Années Jahre	Fortune Vermögen < 100'000		Fortune Vermögen 100'000 à / bis 1'000'000		Fortune Vermögen > 1'000'000	
	Impôt en % Steuer in %	Contrib. % Steuerpfl. %	Impôt en % Steuer in %	Contrib. % Steuerpfl. %	Impôt en % Steuer in %	Contrib. % Steuerpfl. %
1987	7,5	81,2	52,7	18,0	39,8	0,8
1989	6,6	80,6	50,9	18,5	42,5	0,9
1991	6,1	79,8	50,4	19,2	43,5	1,0
1993	5,2	75,2	52,4	23,6	42,4	1,2
1995	4,7	74,6	51,0	24,1	44,3	1,3
1997	4,4	74,6	49,3	24,0	46,3	1,4
1999	4,5	74,6	47,6	23,9	47,9	1,5
2001	3,0	75,9	47,6	22,4	49,4	1,7
2002	3,1	76,3	48,6	22,1	48,3	1,6
2003	2,8	76,2	45,2	22,1	52,0	1,7
2004	2,7	76,1	44,8	22,1	52,5	1,8
2005	2,4	75,9	41,3	22,2	56,2	1,9
2006	2,3	74,8	39,1	23,1	58,7	2,1
2007	2,2	74,8	38,3	23,1	59,5	2,1

Statistique du rendement de l'impôt cantonal de base 2007 des personnes morales

La LICD adoptée par le Grand Conseil le 6 juin 2000 est entrée en vigueur le 1^{er} janvier 2001.

Il y a dès lors lieu d'être prudent dans l'interprétation des comparaisons pluriannuelles, notamment en ce qui concerne les rendements par catégorie de contribuables.

5. Rendement de l'impôt cantonal de base des personnes morales par district et par commune

Les indications détaillées se trouvent aux pages 33 à 40. Réparties par district, les communes sont classées, suite aux fusions opérées, par ordre alphabétique.

Cette statistique tient compte des répartitions intercommunales, de sorte que le rendement fiscal indiqué correspond aux montants sur la base desquels les communes facturent leurs impôts.

Le nombre de personnes morales ayant une cote d'impôt s'élève à 9'956 pour l'année 2007. En raison des répartitions intercommunales, qui ont pour effet qu'un même contribuable se retrouve dans plusieurs communes, le nombre de contribuables de la statistique du rendement par commune s'élève à 12'311 pour 2007.

En relation avec la mise en place du Réseau hospitalier fribourgeois, la facturation des impôts 2007 s'effectue avec :

- un coefficient cantonal de 108,9 % pour l'impôt sur le bénéfice. L'impôt de base de 92,2 mios de francs génère une facturation de 100,4 mios de francs ;

- un coefficient cantonal de 108,9 % pour l'impôt sur le capital. L'impôt de base de 19,8 mios de francs génère une facturation de 21,6 mios de francs.

Statistik des Ertrags der einfachen Kantonssteuer 2007 der juristischen Personen

Das vom Grossen Rat am 6. Juni 2000 angenommene DStG ist am 1. Januar 2001 in Kraft getreten.

Somit muss man bei Mehrjahresvergleichen vorsichtig sein, namentlich was den Steuerertrag nach Kategorien von Steuerpflichtigen betrifft.

5. Ertrag der einfachen Kantonssteuer der juristischen Personen nach Bezirken und Gemeinden

Die detaillierten Angaben befinden sich auf den Seiten 33 - 40. Die Gemeinden sind nach Bezirken aufgeteilt und innerhalb der Bezirke, nach den erfolgten Fusionen, in alphabetischer Reihenfolge klassiert.

Die Statistik trägt den interkommunalen Steuerauscheidungen Rechnung, der ausgewiesene Steuerertrag entspricht somit den Beträgen, aufgrund derer die Gemeinden ihre Steuern in Rechnung stellen.

Die Anzahl juristischer Personen, die 2007 Steuern zu entrichten haben, beläuft sich auf 9'956. Die interkommunalen Steuerauscheidungen führen dazu, dass ein gleicher Steuerpflichtiger in mehreren Gemeinden aufgeführt ist. Deshalb beläuft sich die Anzahl Steuerpflichtiger in der Statistik des Steuerertrags nach Gemeinden auf 12'311 für 2007.

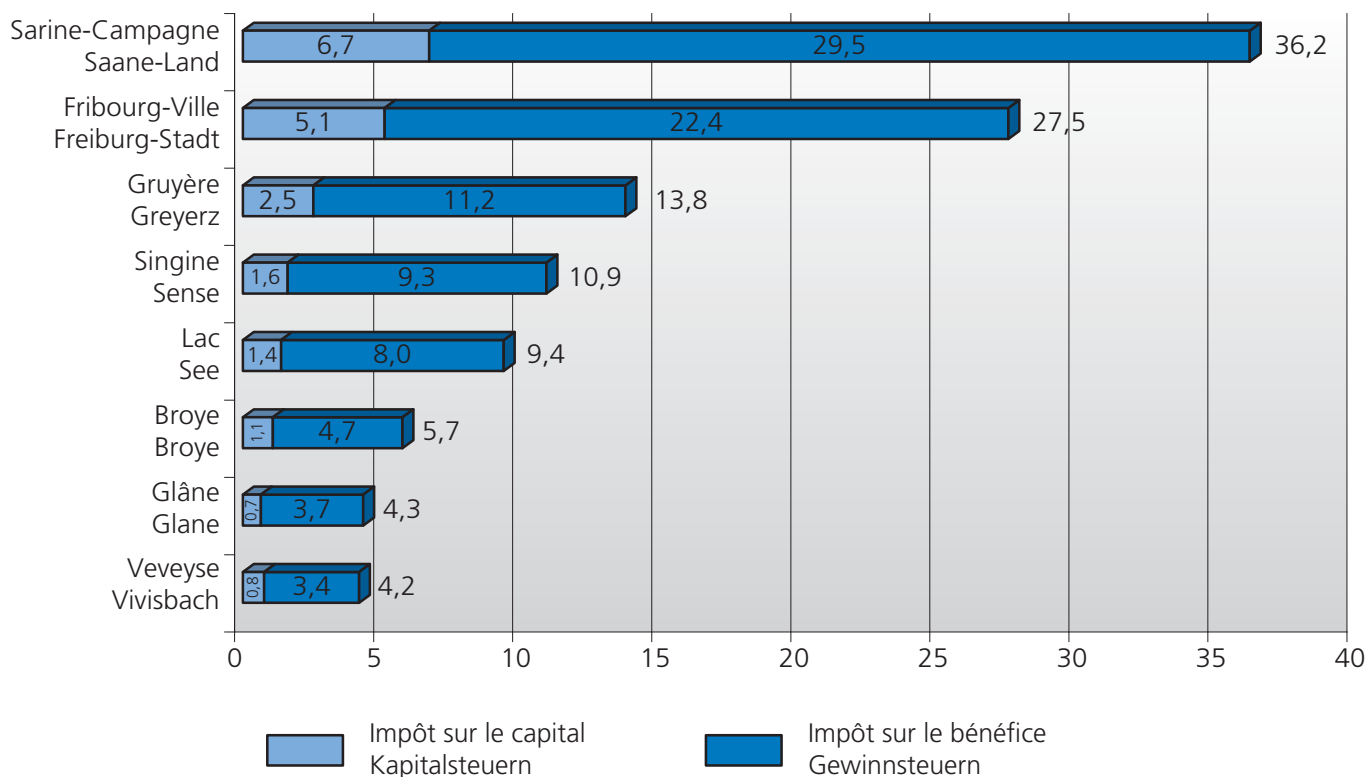
Mit der Einführung des Freiburger Spitalnetzes erfolgt die Fakturierung der Steuern 2007 mit:

- einem kantonalen Steuerfuss von 108,9 % für die Gewinnsteuer. Die einfache Steuer von 92,2 Mio. Franken generiert eine Fakturierung von 100,4 Mio. Franken;

- einem kantonalen Steuerfuss von 108,9 % für die Kapitalssteuer. Die einfache Steuer von 19,8 Mio. Franken generiert eine Fakturierung von 21,6 Mio. Franken.

5.1 Rendement de l'impôt de base 2007 des personnes morales, par district, en mios de francs

5.1 Ertrag der einfachen Steuer 2007 der juristischen Personen nach Bezirken, in Millionen Franken



5.2 Rendement de l'impôt de base 2007 des personnes morales par commune

Les indications détaillées se trouvent aux pages 33 à 40. Réparties par district, les communes sont classées, suite aux fusions opérées, par ordre alphabétique.

Les montants répartis par commune correspondent au rendement de l'impôt cantonal de base.

5.2 Ertrag der einfachen Steuer 2007 der juristischen Personen nach Gemeinden

Die detaillierten Angaben befinden sich auf den Seiten 33 - 40. Die Gemeinden sind nach Bezirken aufgeteilt und innerhalb der Bezirke, nach den erfolgten Fusionen, in alphabetischer Reihenfolge klassiert.

Die nach Gemeinden aufgeteilten Beträge entsprechen dem Ertrag der einfachen Kantonssteuer.

6. Bénéfice, capital et rendement de l'impôt de base 2007 par catégorie

6. Gewinn, Kapital und Ertrag der einfachen Steuer 2007 nach Kategorien

2007 Catégories Kategorien	Contrib. Steuerpfl.	Bénéfice Reingewinn		Capital ¹⁾ Kapital ¹⁾		Total Impôts Steuern
		Montants Beträge	Impôts Steuern	Montants Beträge	Impôts Steuern	
Sociétés anonymes, régime PM AG, ordentliche Steuer	6'680	1'356'486'400	70'281'659	7'317'551'400	12'885'378	83'167'037
Holdings, art. 127 Holding, nach Artikel 127	545	4'281'400	425'804	22'816'470'900	3'173'221	3'599'025
Sociétés domiciliées, art. 128 ²⁾ Domizilgesellschaften nach Art. 128 ²⁾	1'193	172'992'300	13'985'752	5'293'892'900	1'164'070	15'149'822
Sociétés immobilières Immobilien-gesellschaften	683	34'667'700	3'281'929	542'450'700	1'033'950	4'315'879
Sociétés coopératives Genossenschaften	464	34'653'800	3'620'734	390'941'800	742'885	4'363'619
Fondations art. 128 ²⁾ Stiftungen, gemäss Art. 128 ²⁾	98	993'000	97'903	321'330'300	67'407	165'310
Autres personnes morales Andere juristische Personen	293	5'539'700	539'309	262'614'100	766'759	1'306'068
TOTAL	9'956	1'609'614'300	92'233'090	36'945'252'100	19'833'670	112'066'760

¹⁾ Le capital imposable correspond aux fonds propres et non seulement au capital social.

²⁾ Les sociétés de domicile et les fondations domiciliées sont assujetties partiellement à l'impôt sur le bénéfice en fonction de l'importance de l'activité administrative exercée en Suisse.

Il ressort de ce tableau qu'en 2007, les 6'680 sociétés anonymes soumises au régime ordinaire ont payé le 76 % des impôts sur le bénéfice des personnes morales.

Il est important de relever qu'un très grand nombre de ces sociétés sont en fait de petites entreprises familiales exploitées en société anonyme. Pour son travail, l'actionnaire reçoit un salaire et, compte tenu du fait qu'il s'agit de petites ou de moyennes affaires, le bénéfice imposable de la société est souvent relativement faible.

Notons également qu'environ le 75 % de l'impôt 2007 sur le bénéfice est versé par les 140 sociétés dont la cote est supérieure à 100'000 francs. Quant à l'impôt sur le capital 2007, le 67 % est versé par les 167 sociétés dont la cote d'impôt est supérieure à 15'000 francs. Finalement le 73 % de l'impôt total est facturé aux 159 sociétés qui atteignent un impôt de base supérieur à 100'000 francs.

¹⁾ Das steuerbare Kapital entspricht dem Eigenkapital und nicht bloss dem Stamm- oder Grundkapital.

²⁾ Die Domizilgesellschaften und die Stiftungen unterstehen teilweise der Gewinnsteuer, und zwar je nach Ausmass der in der Schweiz ausgeübten Verwaltungstätigkeit.

Die Tabelle zeigt auf, dass die 6'680 Aktiengesellschaften, die der ordentlichen Besteuerung unterstehen, im Jahr 2007 76 % der Gewinnsteuern der juristischen Personen bezahlt haben.

Dabei ist festzuhalten, dass sehr viele dieser Gesellschaften kleine Familienunternehmen sind, die als Aktiengesellschaft betrieben werden. Der Aktionär erhält für seine Arbeit ein Gehalt, und der steuerbare Gewinn der Gesellschaften ist angesichts der kleinen und mittleren Geschäftsgrösse oft relativ gering.

Es ist auch festzuhalten, dass rund 75 % der Gewinnsteuern 2007 von 140 Gesellschaften bezahlt werden, deren Steuerbetrag 100'000 Franken übersteigt. Was die Kapitalsteuern 2007 betrifft, so wird 67 % davon von denjenigen 167 Gesellschaften bezahlt, die einen Steuerbetrag von über 15'000 Franken aufweisen. Schliesslich werden 73 % der Gesamtsteuer von denjenigen 159 Gesellschaften bezahlt, die eine einfache Steuer von über 100'000 Franken erreichen.

7. Evolution des rendements

7. Entwicklung des Steuerertrags

7.1 Evolution du rendement de l'impôt de base par catégorie

7.1 Entwicklung des Ertrags der einfachen Steuer nach Kategorien

Catégories Kategorien	Impôts sur le bénéfice Gewinnsteuern					
	2002	2003	2004	2005	2006	2007
Sociétés anonymes, régime PM AG, ordentliche Steuer	42'038'096	39'464'141	46'193'923	46'714'095	56'545'564	70'281'659
SA, art. 127 et 128 LICD AG, nach Artikel 127 u.128 DStG	7'184'607	8'904'944	8'093'216	8'870'729	10'724'267	14'411'555
Sociétés immobilières Immobilien Gesellschaften	2'742'477	3'035'402	2'828'137	4'655'798	4'556'943	3'281'929
Sociétés coopératives Genossenschaften	2'541'180	2'449'948	2'520'768	3'116'678	3'254'709	3'620'734
Fondations, art. 128 LICD Stiftungen, gemäss Art. 128 DStG	50'678	32'142	35'401	55'678	95'103	97'903
Autres personnes morales Andere juristische Personen	594'636	308'471	518'295	468'192	783'843	539'309
TOTAL	55'151'674	54'195'048	60'189'740	63'881'170	75'960'429	92'233'090

Catégories Kategorien	Impôts sur le capital Kapitalsteuern					
	2002	2003	2004	2005	2006	2007
Sociétés anonymes, régime PM AG, ordentliche Steuer	7'000'600	8'956'067	9'901'107	10'049'289	10'560'396	12'885'378
SA, art. 127 et 128 LICD AG, nach Artikel 127 u.128 DStG	3'752'861	3'961'817	3'966'806	3'734'737	3'922'484	4'337'291
Sociétés immobilières Immobilien Gesellschaften	817'907	775'928	713'612	776'474	964'936	1'033'950
Sociétés coopératives Genossenschaften	613'342	636'928	631'921	667'293	688'556	742'885
Fondations, art. 128 LICD Stiftungen, gemäss Art. 128 DStG	66'814	66'088	62'086	73'349	68'107	67'407
Autres personnes morales Andere juristische Personen	580'871	567'049	584'663	628'270	647'493	766'759
TOTAL	12'832'395	14'963'876	15'860'196	15'929'413	16'851'972	19'833'669

7.2 Evolution de la part des impôts sur le bénéfice de certaines sociétés

Le tableau ci-dessous met en évidence l'évolution depuis 1991 de la part des impôts sur le bénéfice facturés, d'une part aux sociétés dont la cote dépasse 100'000 francs et d'autre part aux sociétés anonymes soumises au régime ordinaire.

7.2 Entwicklung des Anteils an der Gewinnsteuer gewisser Gesellschaften

Folgende Tabelle zeigt die Entwicklung ab 1991 des Anteils an den fakturierten Gewinnsteuern auf, und zwar einerseits der Gesellschaften mit einem Steuerbetrag von über 100'000 Franken und andererseits der Aktiengesellschaften, die der ordentlichen Besteuerung unterstehen.

Années Jahre	Sociétés - Gesellschaften avec - mit Cote - Steuer > 100'000		Sociétés anonymes Aktiengesellschaften Régime PM - Behandlung als J.P	
	Nombre Anzahl	Impôt Steuer	Nombre Anzahl	Impôt Steuer
1991	61	68 %	3'097	82 %
1993	43	71 %	3'366	82 %
1995	63	60 %	4'112	79 %
1996	51	73 %	3'660	80 %
1997	54	73 %	4'358	83 %
1998	69	74 %	4'470	82 %
1999	75	77 %	4'622	80 %
2000	85	77 %	4'770	85 %
2001	85	71 %	5'073	77 %
2002	92	70 %	5'403	76 %
2003	91	67 %	5'634	73 %
2004	101	70 %	5'816	77 %
2005	102	68 %	6'071	73 %
2006	123	71 %	6'380	74 %
2007	140	75 %	6'680	76 %

**Données statistiques
de l'impôt cantonal de
base par commune**

de l'année 2007

**pour les
personnes physiques**

**Statistische Daten der
einfachen Kantonssteuer
nach Gemeinden**

des Jahres 2007

**für die
natürlichen Personen**

Rendement de l'impôt cantonal 2007
Ertrag der Kantonssteuer 2007

Personnes physiques
Natürliche Personen

2007

Situation au 30.08.2009
Stand am 30.08.2009

No Nr.	Communes Gemeinden	Fortune Vermögen	Cotes Beträge	Revenu Einkommen	Cotes Beträge	Impôt total Gesamtsteuer	Contrib. Steuerpfl.
-----------	-----------------------	---------------------	------------------	---------------------	------------------	-----------------------------	------------------------

2196	FRIBOURG-Ville FREIBURG-Stadt	3'042'760'115	9'857'917,50	954'524'989	82'623'044,50	92'480'962,00	18'971
-------------	--	----------------------	---------------------	--------------------	----------------------	----------------------	---------------

SARINE-Campagne / SAANE-Land

2171	Arconciel	74'714'027	240'592,15	20'059'702	1'663'637,25	1'904'229,40	421
2172	Autafond	4'455'455	13'175,40	1'708'457	133'295,95	146'471,35	47
2173	Autigny	29'572'723	85'778,95	16'979'623	1'352'068,40	1'437'847,35	420
2174	Avry	145'845'319	461'434,00	52'763'943	4'813'026,95	5'274'460,95	953
2175	Belfaux	141'746'213	436'229,05	62'254'057	5'208'097,80	5'644'326,85	1'285
2234	La Brillaz	80'781'387	238'076,05	46'286'119	3'914'354,85	4'152'430,90	957
2177	Chénens	22'906'501	66'781,80	15'418'639	1'218'125,30	1'284'907,10	390
2179	Chésopelloz	40'259'538	137'457,75	5'928'302	636'761,10	774'218,85	75
2183	Corminboeuf	202'835'503	651'643,45	75'045'887	7'064'179,65	7'715'823,10	1'153
2184	Corpataux-Magnedens	40'475'750	113'832,45	26'098'952	2'092'284,05	2'206'116,50	561
2185	Corserey	11'371'239	30'487,80	7'492'579	568'574,95	599'062,75	202
2186	Cottens	63'123'395	188'071,75	30'779'516	2'570'237,20	2'758'308,95	612
2189	Ependes	64'978'199	193'754,30	31'271'080	2'771'683,00	2'965'437,30	585
2192	Farvagny	104'159'104	316'584,00	49'533'705	4'025'462,50	4'342'046,50	1'089
2194	Ferpicloz	572'454'161	1'997'722,20	13'029'346	1'413'471,95	3'411'194,15	147
2197	Govisiez	211'963'887	678'141,35	89'351'764	7'826'637,00	8'504'778,35	1'733
2223	Le Glèbe	53'882'314	154'373,40	26'403'839	2'126'818,75	2'281'192,15	630
2198	Granges-Paccot	129'349'090	405'355,20	67'209'164	5'741'217,15	6'146'572,35	1'359
2200	Grolley	68'414'427	200'647,95	43'203'535	3'600'127,00	3'800'774,95	884
2233	Hauterive	94'114'956	272'826,20	54'872'569	4'558'034,00	4'830'860,20	1'142
2206	Marly	623'306'589	1'959'599,45	218'274'833	19'050'731,95	21'010'331,40	3'958
2208	Matran	88'716'891	275'080,30	45'590'333	4'133'918,85	4'408'999,15	757
2220	Le Mouret	168'239'250	498'528,10	75'164'354	6'139'419,05	6'637'947,15	1'600
2211	Neyruz	161'365'045	514'609,05	59'789'200	5'322'830,05	5'837'439,10	1'070
2213	Noréaz	30'455'678	92'105,70	12'925'128	1'011'858,50	1'103'964,20	321
2216	Pierrafortscha	55'866'067	187'273,20	4'837'284	431'528,95	618'802,15	103
2217	Ponthaux	23'765'666	68'544,45	14'728'772	1'164'619,30	1'233'163,75	349
2221	Prez-vers-Noréaz	37'644'323	108'594,35	23'519'619	1'921'746,20	2'030'340,55	514
2222	Rossens	73'066'644	219'306,55	34'367'743	2'910'993,95	3'130'300,50	633
2225	Senèdes	5'271'712	14'908,45	3'313'972	265'171,40	280'079,85	76
2235	La Sonnaz	53'569'835	163'466,95	27'296'897	2'367'879,80	2'531'346,75	515
2226	Treyvaux	59'006'456	167'811,70	30'691'751	2'339'851,80	2'507'663,50	753
2228	Villars-sur-Glâne	868'771'976	2'789'543,40	321'785'915	29'342'327,85	32'131'871,25	5'376
2230	Villarsel-sur-Marly	4'712'349	13'754,20	2'302'135	217'348,65	231'102,85	43
2231	Vuisternens-en-Ogoz	51'134'768	161'389,60	17'307'244	1'336'543,90	1'497'933,50	470

TOTAL		4'462'296'437	14'117'480,65	1'627'585'958	141'254'865,00	155'372'345,65	31'183
--------------	--	----------------------	----------------------	----------------------	-----------------------	-----------------------	---------------

Rendement de l'impôt cantonal 2007
Ertrag der Kantonssteuer 2007

Personnes physiques
Natürliche Personen

2007

Situation au 30.08.2009
 Stand am 30.08.2009

No Nr.	Communes Gemeinden	Fortune Vermögen	Cotes Beträge	Revenu Einkommen	Cotes Beträge	Impôt total Gesamtsteuer	Contrib. Steuerpfl.
-----------	-----------------------	---------------------	------------------	---------------------	------------------	-----------------------------	------------------------

SINGINE/SENSE

2291	Alterswil	118'950'848	346'071,30	46'932'778	3'533'351,30	3'879'422,60	1'129
2295	Bösingen	210'153'327	639'619,20	93'370'186	7'655'147,15	8'294'766,35	1'804
2292	Brünisried	27'839'884	75'656,55	14'033'924	1'031'388,65	1'107'045,20	418
2293	Düdingen	631'491'914	1'929'037,30	218'214'407	18'368'429,90	20'297'467,20	4'268
2294	Giffers	78'096'264	230'646,65	34'997'884	2'658'468,30	2'889'114,95	847
2296	Heitenried	67'031'668	189'105,70	28'422'433	2'088'076,05	2'277'181,75	699
2298	Oberschrot	45'043'845	127'238,50	22'710'881	1'662'185,25	1'789'423,75	632
2299	Plaffeien	128'426'136	367'492,50	44'856'072	3'179'601,15	3'547'093,65	1'740
2300	Plasselb	50'159'620	141'947,00	25'409'086	1'907'172,20	2'049'119,20	741
2301	Rechthalten	61'905'270	178'108,40	29'284'182	2'331'255,10	2'509'363,50	712
2302	St. Antoni	108'850'382	306'845,40	49'272'725	3'782'259,20	4'089'104,60	1'208
2303	St. Silvester	32'492'993	88'562,20	20'874'499	1'492'892,10	1'581'454,30	572
2304	St. Ursen	80'906'253	233'852,85	30'350'679	2'308'426,50	2'542'279,35	788
2305	Schmitten	247'254'529	736'164,80	100'161'355	8'246'391,95	8'982'556,75	1'992
2306	Tafers	230'866'371	714'006,15	79'600'728	6'780'280,40	7'494'286,55	1'559
2307	Tentlingen	118'807'217	379'625,30	32'020'007	2'572'235,70	2'951'861,00	707
2308	Ueberstorf	205'597'444	627'820,15	64'732'371	5'228'621,70	5'856'441,85	1'342
2309	Wünnewil-Flamatt	333'266'384	1'003'966,05	136'376'747	10'873'251,80	11'877'217,85	2'836
2310	Zumholz	20'257'968	57'035,10	8'602'565	595'313,10	652'348,20	254

TOTAL		2'797'398'317	8'372'801,10	1'080'223'509	86'294'747,50	94'667'548,60	24'248
--------------	--	----------------------	---------------------	----------------------	----------------------	----------------------	---------------

Rendement de l'impôt cantonal 2007
Ertrag der Kantonssteuer 2007

Personnes physiques
Natürliche Personen

2007

Situation au 30.08.2009
Stand am 30.08.2009

No Nr.	Communes Gemeinden	Fortune Vermögen	Cotes Beträge	Revenu Einkommen	Cotes Beträge	Impôt total Gesamtsteuer	Contrib. Steuerpfl.
-----------	-----------------------	---------------------	------------------	---------------------	------------------	-----------------------------	------------------------

GRUYERE/GREYERZ

2162	Bas-Intyamou	48'228'232	137'512,55	26'174'385	1'953'755,75	2'091'268,30	798
2123	Botterens	23'997'002	70'847,05	11'873'977	943'353,65	1'014'200,70	312
2124	Broc	115'800'817	346'863,35	57'384'484	4'566'446,10	4'913'309,45	1'321
2125	Bulle	1'653'037'568	5'378'156,15	469'217'919	39'881'315,70	45'259'471,85	9'353
2126	Cerniat	24'861'042	69'726,05	7'193'631	491'477,75	561'203,80	354
2127	Charmey	173'815'960	527'253,35	47'984'954	3'967'943,45	4'495'196,80	1'491
2128	Châtel-sur-Montsalvens	19'752'765	59'774,05	6'456'826	528'539,15	588'313,20	229
2129	Corbières	39'608'586	126'502,30	11'486'377	958'433,50	1'084'935,80	305
2130	Crésuz	52'939'524	164'225,85	10'165'431	836'506,90	1'000'732,75	359
2131	Echarlens	34'273'844	103'989,25	18'359'186	1'577'841,65	1'681'830,90	372
2134	Grandvillard	42'292'181	125'082,20	16'315'107	1'271'438,60	1'396'520,80	489
2135	Gruyères	135'135'006	416'243,55	44'484'094	3'570'565,65	3'986'809,20	1'338
2137	Hauteville	26'718'339	77'514,35	13'471'851	1'050'579,95	1'128'094,30	418
2121	Haut-Intyamou	75'102'197	209'407,30	32'627'633	2'364'224,70	2'573'632,00	1'233
2138	Jaun	44'538'190	121'210,20	13'725'173	931'073,00	1'052'283,20	611
2140	Marsens	67'532'565	193'871,30	41'215'518	3'527'159,45	3'721'030,75	822
2143	Morlon	43'041'563	134'973,10	16'600'501	1'407'375,20	1'542'348,30	353
2145	Le Pâquier	54'882'302	164'665,40	27'198'945	2'250'933,55	2'415'598,95	620
2122	Pont-en-Ogoz	88'808'145	263'315,60	42'541'382	3'485'276,80	3'748'592,40	964
2147	Pont-la-Ville	27'900'964	82'118,45	14'964'555	1'313'280,30	1'395'398,75	320
2148	Riaz	116'844'887	348'300,60	57'626'743	4'819'469,75	5'167'770,35	1'190
2149	La Roche	314'776'877	1'060'738,85	36'150'812	3'080'967,95	4'141'706,80	901
2152	Sâles	92'158'116	270'289,00	31'599'132	2'525'662,10	2'795'951,10	774
2153	Sorens	44'487'951	129'260,05	21'951'424	1'739'189,05	1'868'449,10	576
2155	Vaulruz	54'952'013	160'197,40	23'217'657	1'831'422,55	1'991'619,95	592
2159	Villarvolard	19'520'022	57'901,30	6'460'570	500'752,05	558'653,35	184
2160	Vuadens	93'716'030	276'776,30	47'675'673	3'812'438,00	4'089'214,30	1'062

TOTAL		3'528'722'688	11'076'714,90	1'154'123'940	95'187'422,25	106'264'137,15	27'341
--------------	--	----------------------	----------------------	----------------------	----------------------	-----------------------	---------------

Rendement de l'impôt cantonal 2007
Ertrag der Kantonssteuer 2007

Personnes physiques
Natürliche Personen

2007

Situation au 30.08.2009
 Stand am 30.08.2009

No Nr.	Communes Gemeinden	Fortune Vermögen	Cotes Beträge	Revenu Einkommen	Cotes Beträge	Impôt total Gesamtsteuer	Contrib. Steuerpfl.
-----------	-----------------------	---------------------	------------------	---------------------	------------------	-----------------------------	------------------------

LAC / SEE

2243	Barberêche	42'652'543	131'750,85	14'571'320	1'219'685,05	1'351'435,90	360
2280	Bas-Vully	224'298'386	707'673,30	57'738'476	5'025'180,25	5'732'853,55	1'281
2244	Büschlen	21'007'741	66'370,30	5'114'903	427'243,30	493'613,60	163
2250	Courgevaux	101'323'716	323'335,25	32'642'032	2'797'717,75	3'121'053,00	655
2251	Courlevon	41'836'569	134'181,00	7'386'374	585'447,95	719'628,95	209
2254	Courtepin	106'729'422	317'432,60	72'334'669	5'822'465,50	6'139'898,10	1'429
2257	Cressier	116'230'029	377'713,25	31'910'174	3'084'859,90	3'462'573,15	515
2258	Fräschels	42'553'216	130'536,15	14'274'954	1'225'279,85	1'355'816,00	291
2259	Galmiz	42'844'355	124'692,05	17'024'444	1'366'012,60	1'490'704,65	410
2260	Gempenach	24'153'556	72'177,75	7'359'645	556'099,65	628'277,40	200
2261	Greng	321'298'350	1'118'736,90	13'809'778	1'651'970,15	2'770'707,05	116
2262	Gurmels	186'854'330	536'538,55	96'241'111	7'677'908,55	8'214'447,10	2'116
2281	Haut-Vully	290'611'463	959'384,65	51'286'064	4'969'011,15	5'928'395,80	1'007
2264	Jeuss	28'149'751	82'692,10	10'742'847	874'818,80	957'510,90	236
2265	Kerzers	345'771'888	1'059'268,50	122'087'362	9'990'361,25	11'049'629,75	2'487
2266	Kleinbösingén	41'190'022	127'046,30	18'443'810	1'617'713,55	1'744'759,85	361
2270	Lurtigen	15'899'343	46'799,70	3'897'341	282'657,10	329'456,80	136
2271	Meyriez	136'327'793	452'045,15	22'450'282	2'142'724,15	2'594'769,30	355
2272	Misery-Courtion	52'323'234	148'131,10	32'969'172	2'540'272,45	2'688'403,55	849
2274	Muntelier	270'844'783	910'044,25	38'446'342	3'692'808,75	4'602'853,00	600
2275	Murten / Morat	640'872'640	2'043'589,80	181'723'776	15'468'811,65	17'512'401,45	3'686
2276	Ried bei Kerzers	86'649'094	267'442,20	24'860'268	2'062'239,90	2'329'682,10	563
2277	Salvenach	38'095'338	113'546,25	13'607'033	1'110'596,95	1'224'143,20	319
2278	Ulmiz	32'730'488	98'955,45	9'907'499	789'167,70	888'123,15	268
2279	Villarepos	39'699'826	118'811,60	15'381'151	1'291'545,05	1'410'356,65	359
2283	Wallenried	42'047'054	136'879,00	12'039'953	1'027'504,70	1'164'383,70	265

TOTAL		3'332'994'930	10'605'774,00	928'250'780	79'300'103,65	89'905'877,65	19'236
--------------	--	----------------------	----------------------	--------------------	----------------------	----------------------	---------------

Rendement de l'impôt cantonal 2007
Ertrag der Kantonssteuer 2007

Personnes physiques
Natürliche Personen

2007

Situation au 30.08.2009
 Stand am 30.08.2009

No Nr.	Communes Gemeinden	Fortune Vermögen	Cotes Beträge	Revenu Einkommen	Cotes Beträge	Impôt total Gesamtsteuer	Contrib. Steuerpfl.
-----------	-----------------------	---------------------	------------------	---------------------	------------------	-----------------------------	------------------------

GLÂNE / GLANE

2061	Auboranges	17'706'771	54'616,30	6'695'476	552'641,80	607'258,10	133
2063	Billens-Hennens	25'718'831	69'960,00	14'563'999	1'142'054,30	1'212'014,30	342
2066	Chapelle (Glâne)	46'085'735	153'243,10	6'801'614	582'874,80	736'117,90	150
2067	Le Châtelard	12'893'589	35'792,90	7'494'430	546'290,25	582'083,15	256
2068	Châtonnaye	24'452'114	70'730,15	14'684'143	1'174'971,00	1'245'701,15	386
2072	Ecublens	11'396'981	32'124,20	6'651'406	540'370,95	572'495,15	171
2116	La Folliaz	38'378'971	104'677,50	21'995'185	1'742'704,50	1'847'382,00	534
2079	Grangettes	4'563'355	12'306,00	3'546'401	276'149,40	288'455,40	126
2086	Massonnens	17'803'225	48'168,20	9'530'113	703'346,50	751'514,70	274
2087	Mézières	41'596'852	116'677,05	21'074'577	1'641'830,30	1'758'507,35	535
2089	Montet	9'945'060	27'602,30	9'004'686	715'751,05	743'353,35	206
2096	Romont	192'134'369	567'333,10	101'387'357	8'019'766,35	8'587'099,45	2'415
2097	Rue	54'223'615	154'639,15	28'980'500	2'212'567,95	2'367'207,10	750
2099	Siviriez	2'033'464'591	7'061'851,80	67'136'512	6'483'481,00	13'545'332,80	1'058
2115	Torny	52'898'765	163'330,20	18'195'414	1'421'572,20	1'584'902,40	468
2102	Ursy	76'202'971	224'413,50	40'642'693	3'213'140,80	3'437'554,30	978
2111	Villaz-St-Pierre	46'600'660	132'366,65	22'698'852	1'712'748,35	1'845'115,00	600
2114	Villorsonnens	53'252'975	149'556,10	26'815'070	1'986'234,45	2'135'790,55	721
2112	Vuarmarens	26'064'792	72'922,65	12'595'777	923'456,20	996'378,85	342
2113	Vuisternens-dt-Romont	81'836'345	235'606,10	43'447'281	3'338'337,55	3'573'943,65	1'121

TOTAL		2'867'220'567	9'487'916,95	483'941'486	38'930'289,70	48'418'206,65	11'566
--------------	--	----------------------	---------------------	--------------------	----------------------	----------------------	---------------

Rendement de l'impôt cantonal 2007
Ertrag der Kantonssteuer 2007

Personnes physiques
Natürliche Personen

2007

Situation au 30.08.2009
Stand am 30.08.2009

No Nr.	Communes Gemeinden	Fortune Vermögen	Cotes Beträge	Revenu Einkommen	Cotes Beträge	Impôt total Gesamtsteuer	Contrib. Steuerpfl.
-----------	-----------------------	---------------------	------------------	---------------------	------------------	-----------------------------	------------------------

BROYE / BROYE

2004	Bussy	17'838'795	49'432,70	8'595'018	655'260,15	704'692,85	220
2005	Châbles	40'145'687	122'950,70	18'277'096	1'561'936,50	1'684'887,20	452
2008	Châtillon	19'849'976	57'057,10	10'568'655	887'264,20	944'321,30	305
2009	Cheiry	13'980'115	38'474,30	7'562'647	532'840,90	571'315,20	271
2010	Cheyres	105'292'668	323'608,15	31'429'038	2'724'906,50	3'048'514,65	1'156
2011	Cugy	99'644'410	306'960,90	34'704'533	2'820'712,00	3'127'672,90	824
2051	Delley-Portalban	122'870'897	393'173,45	24'783'973	2'045'487,70	2'438'661,15	880
2013	Domdidier	111'215'439	321'656,25	61'500'231	4'920'030,35	5'241'686,60	1'372
2014	Dompierre	23'216'089	62'124,60	16'098'415	1'201'226,35	1'263'350,95	420
2015	Estavayer-le-Lac	308'925'234	952'448,75	122'353'850	10'093'025,35	11'045'474,10	2'846
2016	Fétigny	26'518'708	75'200,70	18'762'430	1'429'513,30	1'504'714,00	456
2017	Font	20'072'050	58'378,70	9'526'449	767'220,95	825'599,65	320
2022	Gletterens	62'724'479	184'762,25	21'658'232	1'823'096,35	2'007'858,60	817
2024	Léchelles	35'784'710	106'664,00	16'331'881	1'316'580,90	1'423'244,90	522
2025	Lully	32'187'331	92'075,55	21'949'717	1'745'726,05	1'837'801,60	563
2027	Ménières	12'972'333	36'812,70	8'122'599	645'804,25	682'616,95	230
2029	Montagny	80'756'778	225'853,15	48'014'770	3'659'198,55	3'885'051,70	1'298
2050	Les Montets	56'599'064	163'949,00	30'075'275	2'384'555,50	2'548'504,50	712
2033	Morens	11'252'064	33'366,65	3'446'530	252'957,35	286'324,00	96
2034	Murist	23'092'404	65'527,00	11'558'566	880'085,55	945'612,55	371
2035	Nuvilly	12'849'535	33'847,45	7'828'198	585'808,50	619'655,95	214
2038	Prévondavaux	5'668'829	16'266,50	1'384'757	101'504,80	117'771,30	55
2039	Rueyres-les-Prés	12'141'061	34'292,95	7'720'472	617'096,55	651'389,50	200
2040	Russy	10'235'892	28'762,85	5'844'155	457'274,20	486'037,05	206
2041	St-Aubin	72'589'044	208'624,10	35'458'493	2'876'615,65	3'085'239,75	793
2043	Sévaz	15'755'122	45'511,00	6'254'462	519'814,50	565'325,50	151
2044	Surpierre	19'038'456	55'489,20	6'454'218	479'072,90	534'562,10	226
2045	Vallon	16'423'893	47'490,40	7'276'000	555'628,40	603'118,80	211
2052	Vernay	33'984'241	96'120,35	22'451'124	1'765'412,80	1'861'533,15	566
2047	Villeneuve	10'964'661	29'453,35	7'331'062	536'258,30	565'711,65	190
2049	Vuissens	9'474'098	26'957,75	4'603'116	355'788,40	382'746,15	173

TOTAL		1'444'064'063	4'293'292,50	637'925'962	51'197'703,75	55'490'996,25	17'116
--------------	--	----------------------	---------------------	--------------------	----------------------	----------------------	---------------

Rendement de l'impôt cantonal 2007 **Personnes physiques** **2007** Situation au 30.08.2009
Ertrag der Kantonssteuer 2007 **Natürliche Personen** **2007** Stand am 30.08.2009

No Nr.	Communes Gemeinden	Fortune Vermögen	Cotes Beträge	Revenu Einkommen	Cotes Beträge	Impôt total Gesamtsteuer	Contrib. Steuerpfl.
-----------	-----------------------	---------------------	------------------	---------------------	------------------	-----------------------------	------------------------

VEVEYSE/VIVISBACH

2321	Attalens	230'012'897	731'340,20	81'259'761	7'105'632,75	7'836'972,95	1'469
2323	Bossonnens	56'990'966	168'117,60	31'342'996	2'511'286,25	2'679'403,85	724
2325	Châtel-St-Denis	525'082'363	1'654'817,90	151'416'445	12'823'799,45	14'478'617,35	3'370
2337	Le Flon	38'389'914	105'401,20	21'635'281	1'596'198,50	1'701'599,70	570
2328	Granges	50'557'802	149'792,80	24'000'164	2'083'944,40	2'233'737,20	487
2333	Remaufens	39'450'782	112'018,95	22'781'461	1'871'527,50	1'983'546,45	496
2335	St-Martin	54'937'661	163'457,70	21'378'055	1'740'519,45	1'903'977,15	519
2336	Semsaies	54'697'438	150'364,60	28'739'149	2'243'543,00	2'393'907,60	841
2338	La Verrerie	39'541'536	111'118,25	21'850'675	1'621'846,70	1'732'964,95	616

TOTAL		1'089'661'359	3'346'429,20	404'403'987	33'598'298,00	36'944'727,20	9'092
--------------	--	----------------------	---------------------	--------------------	----------------------	----------------------	--------------

Rendement de l'impôt cantonal 2007 **Personnes physiques** **2007** Situation au 30.08.2009
Ertrag der Kantonssteuer 2007 **Natürliche Personen** **2007** Stand am 30.08.2009

Communes Gemeinde	Fortune Vermögen	Cotes Beträge	Revenu Einkommen	Cotes Beträge	Impôt total Gesamtsteuer	Contrib. Steuerpfl.
----------------------	---------------------	------------------	---------------------	------------------	-----------------------------	------------------------

RECAPITULATION / ZUSAMMENFASSUNG

FRIBOURG-Ville FREIBURG-Stadt	3'042'760'115	9'857'917,50	954'524'989	82'623'044,50	92'480'962,00	18'971
Sarine-Campagne Saane-Land	4'462'296'437	14'117'480,65	1'627'585'958	141'254'865,00	155'372'345,65	31'183
District de la Singine Sensebezirk	2'797'398'317	8'372'801,10	1'080'223'509	86'294'747,50	94'667'548,60	24'248
District de la Gruyère Greyerzbezirk	3'528'722'688	11'076'714,90	1'154'123'940	95'187'422,25	106'264'137,15	27'341
District du Lac Seebezirk	3'332'994'930	10'605'774,00	928'250'780	79'300'103,65	89'905'877,65	19'236
District de la Glâne Glanebezirk	2'867'220'567	9'487'916,95	483'941'486	38'930'289,70	48'418'206,65	11'566
District de la Broye Broyebezirk	1'444'064'063	4'293'292,50	637'925'962	51'197'703,75	55'490'996,25	17'116
District de la Veveyse Vivisbachbezirk	1'089'661'359	3'346'429,20	404'403'987	33'598'298,00	36'944'727,20	9'092

TOTAL	22'565'118'476	71'158'326,80	7'270'980'611	608'386'474,35	679'544'801,15	158'753
--------------	-----------------------	----------------------	----------------------	-----------------------	-----------------------	----------------

**Données statistiques
de l'impôt cantonal de
base par commune**

de l'année 2007

**pour les
personnes morales**

**Statistische Daten der
einfachen Kantonssteuer
nach Gemeinden**

des Jahres 2007

**für die
juristischen Personen**

Rendement de l'impôt cantonal 2007
Ertrag der Kantonssteuer 2007

Personnes morales
Juristische Personen

2007

Situation au 30.08.2009
 Stand am 30.08.2009

No Nr.	Communes Gemeinden	Capital Kapital	Cotes Beträge	Bénéfice Reingewinn	Cotes Beträge	Impôt total Gesamtsteuer	Contrib. Steuerpfl.
2196	FRIBOURG-Ville FREIBURG-Stadt	9'551'674'725	5'104'557,85	296'116'902	22'431'917,45	27'536'475,30	3'203

SARINE - Campagne / SAANE-Land

2171	Arconciel	6'408'538	12'176,30	379'144	34'092,30	46'268,60	17
2172	Autafond	61'329	116,55	4'147	230,10	346,65	1
2173	Autigny	2'756'862	5'237,95	205'169	9'473,10	14'711,05	14
2174	Avry	70'660'041	129'657,05	43'684'932	1'277'991,75	1'407'648,80	134
2175	Belfaux	39'580'390	76'972,35	3'294'318	255'633,95	332'606,30	75
2234	La Brillaz	7'291'402	14'029,55	564'651	47'916,65	61'946,20	32
2177	Chénens	4'215'267	7'793,45	476'555	23'513,60	31'307,05	29
2179	Chésopelloz	3'092'143	3'847,55	153'896	7'742,75	11'590,30	6
2183	Corminboeuf	115'298'723	59'667,85	4'575'930	429'456,00	489'123,85	69
2184	Corpataux-Magnedens	4'834'991	9'208,80	621'250	58'884,95	68'093,75	21
2185	Corserey	763'970	1'459,10	23'641	1'628,20	3'087,30	16
2186	Cottens	8'099'246	15'430,85	565'538	50'268,80	65'699,65	25
2189	Ependes	6'759'536	13'965,30	509'389	35'536,00	49'501,30	24
2192	Farvagny	25'485'328	48'414,50	1'891'838	178'304,70	226'719,20	54
2194	Ferpicloz	20'279'229	38'662,45	379'477	34'251,05	72'913,50	14
2197	Givisiez	923'026'362	574'572,05	50'952'851	4'469'999,55	5'044'571,60	269
2223	Le Glèbe	5'958'124	11'641,25	613'413	55'719,10	67'360,35	48
2198	Granges-Paccot	9'085'780'058	1'368'982,45	57'946'742	5'046'922,85	6'415'905,30	270
2200	Grolley	11'079'937	21'046,95	1'134'214	84'240,90	105'287,85	49
2233	Hauterive	30'850'453	56'010,90	2'526'582	225'503,50	281'514,40	75
2206	Marly	1'422'730'065	423'532,15	13'959'599	1'214'633,95	1'638'166,10	311
2208	Matran	65'942'026	88'336,80	4'033'574	355'976,85	444'313,65	90
2220	Le Mouret	21'595'586	41'324,35	2'021'078	115'085,35	156'409,70	71
2211	Neyruz	8'255'637	14'646,45	496'717	41'069,20	55'715,65	43
2213	Noréaz	1'403'638	2'646,80	47'539	2'725,80	5'372,60	12
2216	Pierrafortscha	1'628'863	3'169,80	41'905	2'506,35	5'676,15	11
2217	Ponthaux	1'823'049	3'467,75	122'019	11'405,25	14'873,00	12
2221	Prez-vers-Noréaz	4'428'823	8'377,15	503'183	27'549,40	35'926,55	25
2222	Rossens	31'039'481	39'379,40	3'455'287	166'006,05	205'385,45	39
2225	Senèdes	347'982	661,15	4'974	276,80	937,95	4
2235	La Sonnaz	7'188'527	14'879,45	337'543	25'553,10	40'432,55	31
2226	Treyvaux	14'984'877	28'471,25	811'415	74'268,60	102'739,85	40
2228	Villars-sur-Glâne	2'498'706'889	3'543'207,15	313'054'320	15'120'519,60	18'663'726,75	503
2230	Villarsel-sur-Marly	50'148	95,30	3'406	189,25	284,55	1
2231	Vuisternens-en-Ogoz	9'120'174	17'660,60	334'766	27'100,55	44'761,15	21

TOTAL		14'461'527'694	6'698'748,75	509'731'003	29'512'175,90	36'210'924,65	2'456
--------------	--	-----------------------	---------------------	--------------------	----------------------	----------------------	--------------

Rendement de l'impôt cantonal 2007
Ertrag der Kantonssteuer 2007

Personnes morales
Juristische Personen

2007

Situation au 30.08.2009
 Stand am 30.08.2009

No Nr.	Communes Gemeinden	Capital Kapital	Cotes Beträge	Bénéfice Reingewinn	Cotes Beträge	Impôt total Gesamtsteuer	Contrib. Steuerpfl.
-----------	-----------------------	--------------------	------------------	------------------------	------------------	-----------------------------	------------------------

SINGINE / SENSE

2291	Alterswil	24'451'974	46'768,40	1'802'557	165'861,30	212'629,70	67
2295	Bösingen	77'472'782	113'637,70	5'767'410	488'697,80	602'335,50	140
2292	Brünisried	1'254'651	2'383,85	118'598	9'889,80	12'273,65	19
2293	Düdingen	480'988'529	516'135,60	19'775'993	1'725'902,65	2'242'038,25	387
2294	Giffers	17'818'189	33'360,30	1'501'196	119'484,45	152'844,75	41
2296	Heitenried	13'492'780	24'585,50	1'250'906	104'069,55	128'655,05	35
2298	Oberschrot	5'899'653	11'363,75	257'027	20'390,50	31'754,25	24
2299	Plaffeien	77'162'810	144'787,30	5'580'006	534'476,20	679'263,50	121
2300	Plasselb	7'630'712	15'481,00	876'806	71'796,30	87'277,30	36
2301	Rechthalten	10'136'388	19'259,15	958'968	90'564,05	109'823,20	21
2302	St. Antoni	21'177'580	40'495,30	2'727'869	238'579,55	279'074,85	56
2303	St. Silvester	6'753'441	12'831,55	445'716	30'218,85	43'050,40	28
2304	St. Ursen	15'075'210	32'984,25	1'370'214	114'182,05	147'166,30	50
2305	Schmitten	95'653'383	174'752,80	39'980'827	3'941'228,60	4'115'981,40	120
2306	Tafers	75'583'350	123'998,60	5'371'890	386'673,85	510'672,45	96
2307	Tentlingen	42'483'076	41'898,25	1'885'607	146'637,65	188'535,90	32
2308	Ueberstorf	27'329'501	50'900,25	2'274'120	194'361,05	245'261,30	54
2309	Wünnewil-Flamatt	180'100'839	204'932,90	11'498'851	923'636,95	1'128'569,85	188
2310	Zumholz	2'099'838	4'276,90	102'034	6'673,70	10'950,60	16

TOTAL		1'182'564'686	1'614'833,35	103'546'595	9'313'324,85	10'928'158,20	1'531
--------------	--	----------------------	---------------------	--------------------	---------------------	----------------------	--------------

Rendement de l'impôt cantonal 2007
Ertrag der Kantonssteuer 2007

Personnes morales
Juristische Personen

2007

Situation au 30.08.2009
 Stand am 30.08.2009

No Nr.	Communes Gemeinden	Capital Kapital	Cotes Beträge	Bénéfice Reingewinn	Cotes Beträge	Impôt total Gesamtsteuer	Contrib. Steuerpfl.
-----------	-----------------------	--------------------	------------------	------------------------	------------------	-----------------------------	------------------------

GRUYERE / GREYERZ

2162	Bas-Intyamon	14'634'581	29'218,50	819'272	76'461,30	105'679,80	44
2123	Botterens	3'605'170	6'866,80	372'454	29'409,40	36'276,20	18
2124	Broc	38'354'339	72'869,70	3'207'602	264'593,30	337'463,00	53
2125	Bulle	7'040'009'852	1'947'854,20	339'430'336	9'289'294,90	11'237'149,10	727
2126	Cerniat	2'271'479	4'315,85	169'503	15'265,95	19'581,80	11
2127	Charmey	41'422'868	79'036,35	2'400'859	225'726,75	304'763,10	81
2128	Châtel-sur-Montsalvens	2'641'690	5'268,05	134'855	13'451,70	18'719,75	7
2129	Corbières	3'052'268	6'501,30	226'664	20'326,25	26'827,55	17
2130	Crésuz	739'542	1'404,05	8'621	471,50	1'875,55	8
2131	Echarlens	1'465'369	3'368,85	86'713	6'913,35	10'282,20	9
2134	Grandvillard	16'402'468	31'319,25	2'790'351	261'965,15	293'284,40	29
2135	Gruyères	22'467'006	45'289,20	1'982'020	156'933,80	202'223,00	96
2137	Hauteville	6'565'958	12'475,35	258'594	23'150,50	35'625,85	18
2121	Haut-Intyamon	23'571'110	47'762,05	1'285'171	118'529,15	166'291,20	53
2138	Jaun	10'057'247	19'834,50	599'156	57'781,75	77'616,25	29
2140	Marsens	10'760'300	25'063,90	459'765	35'831,30	60'895,20	36
2143	Morlon	1'561'343	2'900,10	145'744	13'211,40	16'111,50	11
2145	Le Pâquier	4'283'834	10'170,10	220'066	18'962,50	29'132,60	16
2122	Pont-en-Ogoz	15'187'543	29'012,60	792'066	57'691,65	86'704,25	48
2147	Pont-la-Ville	7'454'006	14'753,85	263'487	21'779,00	36'532,85	14
2148	Riaz	16'260'342	30'594,30	1'307'408	97'621,45	128'215,75	47
2149	La Roche	18'154'894	32'177,50	923'951	73'426,20	105'603,70	45
2152	Sâles	19'859'456	37'727,10	1'790'692	173'171,40	210'898,50	25
2153	Sorens	4'826'699	9'156,05	742'278	69'967,30	79'123,35	15
2155	Vaulruz	4'981'505	9'041,25	616'567	32'378,50	41'419,75	30
2159	Villarvolard	585'617	1'112,65	9'566	912,95	2'025,60	10
2160	Vuadens	10'935'479	24'102,40	858'576	61'898,20	86'000,60	59

TOTAL		7'342'111'965	2'539'195,80	361'902'337	11'217'126,60	13'756'322,40	1'556
--------------	--	----------------------	---------------------	--------------------	----------------------	----------------------	--------------

Rendement de l'impôt cantonal 2007
Ertrag der Kantonssteuer 2007

Personnes morales
Juristische Personen

2007

Situation au 30.08.2009
 Stand am 30.08.2009

No Nr.	Communes Gemeinden	Capital Kapital	Cotes Beträge	Bénéfice Reingewinn	Cotes Beträge	Impôt total Gesamtsteuer	Contrib. Steuerpfl.
-----------	-----------------------	--------------------	------------------	------------------------	------------------	-----------------------------	------------------------

LAC / SEE

2243	Barberêche	2'891'069	5'797,30	89'504	4'925,35	10'722,65	13
2280	Bas-Vully	30'982'406	53'798,55	1'358'029	84'104,50	137'903,05	91
2244	Büschlen	2'222'440	4'220,45	107'094	8'320,40	12'540,85	8
2250	Courgevaux	80'778'991	90'181,90	25'203'267	1'651'183,25	1'741'365,15	58
2251	Courlevon	1'542'962	2'931,70	78'173	5'131,45	8'063,15	11
2254	Courtepin	85'871'471	134'191,10	4'328'595	362'434,60	496'625,70	81
2257	Cressier	140'470'715	137'369,60	16'209'388	1'595'905,10	1'733'274,70	49
2258	Fräschels	1'048'389	1'991,95	243'816	21'372,60	23'364,55	17
2259	Galmiz	8'429'252	16'286,15	644'883	45'560,80	61'846,95	29
2260	Gempenach	1'129'731	2'146,55	150'686	4'746,85	6'893,40	8
2261	Greng	7'826'029	14'519,70	275'233	19'129,40	33'649,10	43
2262	Gurmels	38'885'239	67'635,00	3'585'145	283'402,25	351'037,25	88
2281	Haut-Vully	13'705'432	18'118,90	475'914	37'771,45	55'890,35	47
2264	Jeuss	1'018'648	1'784,30	98'959	8'765,15	10'549,45	10
2265	Kerzers	111'852'631	170'784,85	11'363'036	759'379,25	930'164,10	186
2266	Kleinbödingen	9'802'752	15'903,70	505'371	48'855,60	64'759,30	13
2270	Lurtigen	739'164	1'522,70	33'380	2'147,55	3'670,25	7
2271	Meyriez	7'287'932	14'102,65	211'941	20'292,30	34'394,95	18
2272	Misery-Courtion	8'052'632	14'962,00	577'651	48'129,85	63'091,85	35
2274	Muntelier	87'625'268	75'665,30	89'596'366	245'370,05	321'035,35	47
2275	Murten / Morat	496'523'399	457'079,10	39'611'319	2'449'617,15	2'906'696,25	349
2276	Ried bei Kerzers	58'551'981	49'882,20	4'931'739	262'480,10	312'362,30	46
2277	Salvenach	4'093'720	7'773,25	141'547	12'227,60	20'000,85	18
2278	Ulmiz	4'758'097	9'040,35	116'040	9'368,50	18'408,85	16
2279	Villarepos	1'893'558	3'597,75	122'515	9'981,55	13'579,30	16
2283	Wallenried	4'544'484	9'421,90	70'996	3'961,65	13'383,55	15

TOTAL		1'212'528'392	1'380'708,90	200'130'587	8'004'564,30	9'385'273,20	1'319
--------------	--	----------------------	---------------------	--------------------	---------------------	---------------------	--------------

Rendement de l'impôt cantonal 2007
Ertrag der Kantonssteuer 2007

Personnes morales
Juristische Personen

2007

Situation au 30.08.2009
 Stand am 30.08.2009

No Nr.	Communes Gemeinden	Capital Kapital	Cotes Beträge	Bénéfice Reingewinn	Cotes Beträge	Impôt total Gesamtsteuer	Contrib. Steuerpfl.
-----------	-----------------------	--------------------	------------------	------------------------	------------------	-----------------------------	------------------------

GLÂNE / GLANE

2061	Auboranges	572'207	967,50	54'348	3'953,55	4'921,05	6
2063	Billens-Hennens	1'936'328	3'610,45	95'199	6'100,20	9'710,65	14
2066	Chapelle (Glâne)	333'440	633,55	37'936	3'341,35	3'974,90	5
2067	Le Châtelard	725'928	1'379,25	39'375	2'057,95	3'437,20	6
2068	Châtonnaye	2'869'243	5'451,60	2'149'942	211'512,15	216'963,75	18
2072	Ecublens	320'943	609,75	25'665	1'662,15	2'271,90	7
2116	La Folliaz	1'509'354	2'862,30	117'143	9'093,95	11'956,25	16
2079	Grangettes	416'809	791,95	30'622	1'731,20	2'523,15	4
2086	Massonnens	2'392'027	4'544,80	45'427	2'371,15	6'915,95	8
2087	Mézières	2'652'773	5'147,45	165'948	10'961,10	16'108,55	21
2089	Montet	333'046	632,75	15'682	1'036,15	1'668,90	4
2096	Romont	223'602'062	313'699,90	16'265'325	1'461'618,35	1'775'318,25	232
2097	Rue	7'334'417	8'525,40	241'340	18'448,50	26'973,90	37
2099	Siviriez	330'916'208	95'745,80	1'389'206	127'363,95	223'109,75	45
2115	Torny	3'060'572	6'014,95	199'778	16'559,95	22'574,90	23
2102	Ursy	48'141'259	86'477,90	11'467'679	1'113'387,20	1'199'865,10	54
2111	Villaz-St-Pierre	47'257'274	74'254,75	6'524'768	543'734,40	617'989,15	37
2114	Villorsonnens	6'327'325	12'017,50	307'405	24'973,60	36'991,10	22
2112	Vuarmarens	659'528	1'253,10	40'578	2'525,90	3'779,00	6
2113	Vuisternens-dt-Romont	13'373'473	26'391,55	1'449'170	120'969,30	147'360,85	47

TOTAL		694'734'216	651'012,20	40'662'536	3'683'402,05	4'334'414,25	612
--------------	--	--------------------	-------------------	-------------------	---------------------	---------------------	------------

Rendement de l'impôt cantonal 2007
Ertrag der Kantonssteuer 2007

Personnes morales
Juristische Personen

2007

Situation au 30.08.2009
 Stand am 30.08.2009

No Nr.	Communes Gemeinden	Capital Kapital	Cotes Beträge	Bénéfice Reingewinn	Cotes Beträge	Impôt total Gesamtsteuer	Contrib. Steuerpfl.
-----------	-----------------------	--------------------	------------------	------------------------	------------------	-----------------------------	------------------------

BROYE / BROYE

2004	Bussy	3'079'793	5'851,60	115'390	7'732,70	13'584,30	16
2005	Châbles	1'265'606	2'485,90	234'343	20'692,80	23'178,70	18
2008	Châtillon	495'944	978,20	85'531	6'393,70	7'371,90	9
2009	Cheiry	1'587'939	3'017,10	43'622	2'902,80	5'919,90	16
2010	Cheyres	3'280'026	6'612,25	444'954	25'841,20	32'453,45	35
2011	Cugy	18'945'400	36'250,65	1'577'752	133'381,05	169'631,70	37
2051	Delley-Portalban	5'524'341	11'042,75	293'057	22'353,00	33'395,75	30
2013	Domdidier	207'182'398	363'880,00	21'291'214	1'429'422,30	1'793'302,30	127
2014	Dompierre	1'956'155	3'703,15	445'245	21'977,55	25'680,70	21
2015	Estavayer-le-Lac	229'062'472	428'692,45	27'693'329	2'348'081,45	2'776'773,90	262
2016	Fétigny	5'038'734	9'794,60	459'550	32'118,05	41'912,65	21
2017	Font	1'087'354	2'039,30	397'593	37'999,20	40'038,50	11
2022	Gletterens	4'448'323	8'563,70	134'206	9'435,45	17'999,15	25
2024	Léchelles	1'973'896	3'750,35	112'180	8'220,85	11'971,20	18
2025	Lully	10'021'092	19'011,60	794'537	72'893,40	91'905,00	39
2027	Ménières	14'015'643	25'733,00	451'228	42'718,85	68'451,85	15
2029	Montagny	78'975'550	44'720,45	1'094'770	92'104,55	136'825,00	63
2050	Les Montets	8'258'591	16'839,90	820'527	71'861,90	88'701,80	39
2033	Morens	589'175	1'119,40	5'843	324,35	1'443,75	7
2034	Murist	2'891'862	5'494,55	626'167	45'664,05	51'158,60	18
2035	Nuvilly	2'216'572	4'211,60	117'957	9'520,40	13'732,00	20
2038	Prévondavaux	132'664	252,05	1'786	148,60	400,65	3
2039	Rueyres-les-Prés	1'342'315	2'547,05	26'087	1'367,00	3'914,05	6
2040	Russy	746'965	1'419,20	93'635	8'114,45	9'533,65	7
2041	St-Aubin	16'665'071	32'783,15	1'088'997	97'418,90	130'202,05	54
2043	Sévaz	7'270'597	13'812,45	608'414	58'333,05	72'145,50	26
2044	Surpierre	8'374'417	3'900,10	48'036	2'859,20	6'759,30	10
2045	Vallon	2'489'170	4'729,50	38'829	2'377,95	7'107,45	12
2052	Vernay	4'469'620	5'572,40	352'349	31'624,05	37'196,45	30
2047	Villeneuve	2'162'430	3'844,30	96'312	7'344,90	11'189,20	17
2049	Vuissens	2'062'294	4'084,50	70'716	6'987,75	11'072,25	8

TOTAL		647'612'409	1'076'737,20	59'664'158	4'658'215,45	5'734'952,65	1'020
--------------	--	--------------------	---------------------	-------------------	---------------------	---------------------	--------------

Rendement de l'impôt cantonal 2007
Ertrag der Kantonssteuer 2007

Personnes morales
Juristische Personen

2007

Situation au 30.08.2009
Stand am 30.08.2009

No Nr.	Communes Gemeinden	Capital Kapital	Cotes Beträge	Bénéfice Reingewinn	Cotes Beträge	Impôt total Gesamtsteuer	Contrib. Steuerpfl.
-----------	-----------------------	--------------------	------------------	------------------------	------------------	-----------------------------	------------------------

VEVEYSE / VIVISBACH

2321	Attalens	25'289'407	48'201,50	4'509'470	429'892,80	478'094,30	70
2323	Bossonnens	16'879'798	32'502,70	1'633'322	132'167,55	164'670,25	50
2325	Châtel-Saint-Denis	1'759'902'471	596'205,85	27'741'571	2'496'847,70	3'093'053,55	325
2337	Le Flon	3'339'133	6'207,00	314'868	27'237,60	33'444,60	22
2328	Granges	9'094'930	12'137,50	274'367	23'435,55	35'573,05	21
2333	Remaufens	6'828'751	12'915,25	1'042'587	97'138,90	110'054,15	36
2335	Saint-Martin	3'992'065	7'587,65	328'761	28'815,45	36'403,10	18
2336	Semsaies	9'503'621	18'524,15	464'247	36'315,35	54'839,50	42
2338	La Verrerie	17'667'837	33'593,80	1'550'989	140'512,60	174'106,40	30

TOTAL		1'852'498'013	767'875,40	37'860'182	3'412'363,50	4'180'238,90	614
--------------	--	----------------------	-------------------	-------------------	---------------------	---------------------	------------

Rendement de l'impôt cantonal 2007
Ertrag der Kantonssteuer 2007

Personnes morales
Juristische Personen

2007

Situation au 30.08.2009
Stand am 30.08.2009

Communes Gemeinde	Capital Kapital	Cotes Beträge	Bénéfice Reingewinn	Cotes Beträge	Impôt total Gesamtsteuer	Contrib. Steuerpfl.
----------------------	--------------------	------------------	------------------------	------------------	-----------------------------	------------------------

RECAPITULATION / ZUSAMMENFASSUNG

FRIBOURG-Ville FREIBURG-Stadt	9'551'674'725	5'104'557,85	296'116'902	22'431'917,45	27'536'475,30	3'203
Sarine-Campagne Saane-Land	14'461'527'694	6'698'748,75	509'731'003	29'512'175,90	36'210'924,65	2'456
District de la Singine Sensebezirk	1'182'564'686	1'614'833,35	103'546'595	9'313'324,85	10'928'158,20	1'531
District de la Gruyère Greizerbezirk	7'342'111'965	2'539'195,80	361'902'337	11'217'126,60	13'756'322,40	1'556
District du Lac Seebezirk	1'212'528'392	1'380'708,90	200'130'587	8'004'564,30	9'385'273,20	1'319
District de la Glâne Glanebezirk	694'734'216	651'012,20	40'662'536	3'683'402,05	4'334'414,25	612
District de la Broye Broyebezirk	647'612'409	1'076'737,20	59'664'158	4'658'215,45	5'734'952,65	1'020
District de la Veveyse Vivisbachbezirk	1'852'498'013	767'875,40	37'860'182	3'412'363,50	4'180'238,90	614

TOTAL	36'945'252'100	19'833'669,45	1'609'614'300	92'233'090,10	112'066'759,55	12'311
--------------	-----------------------	----------------------	----------------------	----------------------	-----------------------	---------------

