



# Rapport annuel Jahresbericht

—  
2016



ETAT DE FRIBOURG  
STAAT FREIBURG

**Promotion économique** PromFR  
**Wirtschaftsförderung** WIF



—  
Direction de l'économie et de l'emploi **DEE**  
Volkswirtschaftsdirektion **VWD**

# Sommaire

<b>1. L'économie fribourgeoise dans son contexte conjoncturel</b>	<b>2</b>
---	----------

<b>2. La promotion économique en 2016</b>	<b>4</b>
---	----------

<b>3. Activités de la Promotion économique</b>	<b>9</b>
--	----------

<b>3.1 Organisation</b>	<b>10</b>
-------------------------	-----------

<b>3.2 Répartition des ressources de la PromFR en 2016</b>	<b>10</b>
--	-----------

<b>3.3 Répartition des nouveaux emplois annoncés</b>	<b>12</b>
--	-----------

<b>3.4 Promotion économique exogène</b>	<b>13</b>
---	-----------

3.4.1 Activités de démarchage à l'étranger	13
--	----

3.4.2 Implantation de nouvelles sociétés suisses	14
--	----

<b>3.5 Promotion économique endogène</b>	<b>16</b>
--	-----------

3.5.1 Guichet-entreprises	16
---------------------------	----

3.5.2 Développement d'entreprises existantes	16
--	----

3.5.3 Cautionnement Fribourg	16
------------------------------	----

3.5.4 Gestion de sites industriels en transition	17
--	----

3.5.5 Politique économique	18
----------------------------	----

<b>3.6 Création d'entreprises et innovation</b>	<b>19</b>
---	-----------

3.6.1 blueFACTORY et ses plateformes technologiques	19
---	----

3.6.2 Réorganisation de Fri Up	21
--------------------------------	----

3.6.3 Seed Capital Fribourg	22
-----------------------------	----

3.6.4 Capital Risque Fribourg	23
-------------------------------	----

3.6.5 Prix à l'innovation du canton de Fribourg	24
---	----

<b>3.7 Nouvelle Politique Régionale</b>	<b>26</b>
---	-----------

<b>3.8 2016 en chiffres</b>	<b>31</b>
-----------------------------	-----------

3.8.1 Résultats en nombre d'entreprises et en places de travail	31
---	----

3.8.2 Mesures de soutien	32
--------------------------	----

3.8.3 Nombre d'entreprises au bénéfice d'un allègement fiscal en cours	33
--	----

3.8.4 Incidences fiscales des allègements fiscaux pour la période fiscale 2014	33
--	----

# Inhaltsverzeichnis

<b>1. Die Freiburger Wirtschaft und ihr konjunkturelles Umfeld</b>	<b>2</b>
--	----------

<b>2. Die Wirtschaftsförderung im Jahr 2016</b>	<b>4</b>
---	----------

<b>3. Aktivitäten der Wirtschaftsförderung</b>	<b>9</b>
--	----------

<b>3.1 Organisation</b>	<b>10</b>
-------------------------	-----------

<b>3.2 Aufteilung der Ressourcen der WIF 2016</b>	<b>10</b>
---	-----------

<b>3.3 Aufteilung der angekündigten neuen Arbeitsplätze</b>	<b>12</b>
---	-----------

<b>3.4 Exogene Wirtschaftsförderung</b>	<b>13</b>
---	-----------

3.4.1 Akquisitionstätigkeit im Ausland	13
--	----

3.4.2 Neuansiedlung von Schweizer Unternehmen	14
---	----

<b>3.5 Wirtschaftsförderung im Kanton</b>	<b>16</b>
---	-----------

3.5.1 Kontaktstelle für Unternehmen	16
-------------------------------------	----

3.5.2 Entwicklung von bestehenden Unternehmen	16
---	----

3.5.3 Bürgschaft Freiburg	16
---------------------------	----

3.5.4 Verwaltung von Industriestandorten während der Übergangszeit	17
--	----

3.5.5 Wirtschaftspolitik	18
--------------------------	----

<b>3.6 Unternehmensgründung und Innovation</b>	<b>19</b>
--	-----------

3.6.1 blueFACTORY und ihre Technologieplattformen	19
---	----

3.6.2 Reorganisation von Fri Up	21
---------------------------------	----

3.6.3 Seed Capital Freiburg	22
-----------------------------	----

3.6.4 Risikokapital Freiburg	23
------------------------------	----

3.6.5 Innovationspreis des Kantons Freiburg	24
---	----

<b>3.7 Neue Regionalpolitik</b>	<b>26</b>
---------------------------------	-----------

<b>3.8 2016 in Zahlen</b>	<b>31</b>
---------------------------	-----------

3.8.1 Resultate hinsichtlich der Anzahl Unternehmen und Arbeitsplätze	31
---	----

3.8.2 Fördermassnahmen	32
------------------------	----

3.8.3 Anzahl Unternehmen mit einer laufenden Steuererleichterung	33
--	----

3.8.4 Steuerliche Auswirkungen der für die Steuerperiode 2014 angewandten Steuererleichterungen	33
---	----

---

# 1. L'économie fribourgeoise dans son contexte conjoncturel

## Die Freiburger Wirtschaft und ihr konjunkturelles Umfeld

---

Selon les dernières perspectives de l'économie mondiale établies par le Fonds monétaire international (FMI), la croissance devrait rester modeste en 2016 (3,1%), avant de s'affermir en 2017 (3,4%). Le tassement du taux de croissance envisagé pour 2016 résulte essentiellement d'une activité plus faible que prévu aux USA et d'un fléchissement du volume du commerce international (report de mesures de libéralisation, apparition de nouvelles mesures protectionnistes). Après cinq années de fléchissement, la performance des pays émergents et des pays en développement devrait s'améliorer. C'est notamment le cas en Chine, où les programmes de relance commencent à porter leurs fruits. Pour le FMI, les principales contributions à la reprise escomptée pour 2017 viendront presque exclusivement de ce groupe de pays, l'économie chinoise renforçant encore son rôle dans une économie mondiale confrontée à de nombreux risques et difficultés («Brexit», tensions politiques, phénomènes migratoires et d'intégration, etc.).

Le redressement conjoncturel, déjà observé durant l'été 2016 en Suisse, se poursuit. Un vent favorable souffle sur les exportations, mais de manière très inégale et sectorielle, les impulsions étant essentiellement données par l'industrie chimique et pharmaceutique. Néanmoins, les enquêtes du Centre de recherches conjoncturelles de l'EPF Zurich (KOF) révèlent que la marche des affaires s'est améliorée dans la majorité des branches, seul le secteur des services ne suivant pas ce trend haussier. Jugée bonne dans la construction, la situation s'est détendue dans le commerce de détail, alors qu'elle est en train de s'éclaircir dans l'hôtellerie. D'une manière générale, la confiance semble revenue dans les entreprises, qui se montrent plus positives quant aux

Laut neuesten Prognosen des internationalen Währungsfonds (IWF) wird das Wachstum der Weltwirtschaft im Jahr 2016 noch bescheiden sein (3,1%), bevor es im Jahr 2017 zunimmt (3,4%). Die für 2016 vorhergesagte Wachstumsrate ist hauptsächlich auf eine geringere Geschäftstätigkeit als erwartet in den USA und auf einen Rückgang des internationalen Warenaustauschs zurückzuführen (Aufschub von Liberalisierungsmassnahmen, Auftreten neuer Handelshemmnisse). Nach fünf Jahren Konjunkturflaute scheint sich der Geschäftsgang in den Entwicklungs- und Schwellenländern zu erholen. Spürbar ist dies vor allem in China, wo die Konjunkturbelebungsprogramme erste Wirkung zeigen. Der IWF meint, dass der Hauptbeitrag zum für 2017 erwarteten Aufschwung fast ausschliesslich von dieser Gruppe von Ländern kommen wird. In einer Weltwirtschaft, die mit zahlreichen Risiken und Schwierigkeiten konfrontiert ist («Brexit», politische Spannungen, Migrations- und Integrationsprobleme usw.), wird die Wirtschaft Chinas ihre Rolle weiter verstärken können.

In der Schweiz setzt sich der konjunkturelle Aufschwung fort. Ein günstiger Wind weht im Exportgeschäft, wenn auch je nach Sektor unterschiedlich stark. Kommen die Impulse hauptsächlich aus der chemischen und pharmazeutischen Industrie, so geht aus den Umfragen der Konjunkturforschungsstelle der ETH Zürich (KOF) hervor, dass sich der Geschäftsgang in den meisten Branchen erholt hat. Einzig der Dienstleistungssektor schliesst sich diesem Aufwärtstrend nicht an. Die Geschäftslage gilt im Baugewerbe als gut und hat sich im Einzelhandel entspannt, während sie im Gastgewerbe aufhellt. Allgemein zeigen sich die Unternehmen wieder zuversichtlich. Nach bescheidenem Wachstum

perspectives de développement de leurs affaires. Après sa modeste croissance de 2015 (0,8%), le PIB devrait – selon le KOF – s'apprécier de 1,6% en 2016, davantage encore en 2017 (1,8%). Sur le marché du travail, en 2016, le taux de chômage était, en moyenne annuelle, à 3,3%. Le Groupe d'experts de la Confédération table sur un taux de chômage annuel de 3,2% en 2017.

La situation conjoncturelle ne s'est guère améliorée dans le **canton de Fribourg**. Le rouge continue de dominer dans la majorité des indicateurs. Un très léger mieux s'observe toutefois dans l'industrie chimique et la métallurgie, alors que c'est une dégradation qui marque l'évolution dans les arts graphiques ou l'industrie des machines et véhicules. Le marché de l'emploi est quant à lui resté stable. En 2016, en moyenne annuelle, le taux de chômage s'est inscrit à 2,8%. Si l'euphorie n'est pas de mise, les chefs d'entreprises participant aux enquêtes du KOF se montrent – comme sur le plan national – nettement plus confiants et optimistes dans leurs attentes. Ainsi, à l'exception de l'industrie du bois, toutes les branches observées, y compris le commerce de détail, devraient connaître une amélioration de leurs affaires. Les dernières estimations du Créa sont de la même veine: la croissance du PIB devrait atteindre 2,0% en 2016 (1,4% en 2015) et 2,7% en 2017, soit des taux supérieurs à la moyenne suisse.

im Jahr 2015 (0,8%) dürfte das BIP 2016 um 1,6% steigen und 2017 sogar um 1,8%. Auf dem Arbeitsmarkt lag die Arbeitslosenquote 2016 im Jahresdurchschnitt bei 3,3%. Für 2017 wird von der Expertengruppe des Bundes mit einer Arbeitslosenquote von 3,2% im Jahresmittel gerechnet.

Die Konjunkturlage hat sich im **Kanton Freiburg** kaum gebessert. Die Mehrheit der Indikatoren steht nach wie vor auf Rot. Im chemischen Gewerbe und der Metallindustrie ist eine leichte Erholung festzustellen, während sich die Lage im grafischen Gewerbe oder in der Fahrzeugindustrie verschlechtert hat. Auf dem Arbeitsmarkt ist die Lage stabil geblieben. Die Arbeitslosenquote lag 2016 im Jahresdurchschnitt bei 2,8%. Von Euphorie zwar noch weit entfernt, geben sich die Unternehmer hinsichtlich der Erwartungen für die kommenden sechs Monate schon viel zuversichtlicher und optimistischer. Mit Ausnahme des Holzverarbeitenden Gewerbes dürfte sich der Geschäftsgang in sämtlichen beobachteten Branchen, einschliesslich Einzelhandel, bessern. Mit seinen neuesten Schätzungen ist das Créa derselben Meinung: das BIP-Wachstum dürfte 2016 rund 2,0% erreichen (1,4% im Jahr 2015) und 2,7% im Jahr 2017.



---

### Janvier 2016

#### La Nouvelle Politique Régionale entre dans sa 3<sup>ème</sup> phase

Le Conseil d'Etat lance le programme de mise en œuvre 2016-2019 de la politique régionale. Le nouveau programme pluriannuel définit trois thématiques prioritaires: l'innovation d'affaires, l'innovation territoriale et l'innovation touristique. Près de CHF 26 millions sont à disposition du canton de Fribourg pour cette période de quatre ans, dont 11 millions provenant de la Confédération.

[www.promfr.ch](http://www.promfr.ch)

---

### Januar 2016

#### Neue Regionalpolitik geht in die dritte Phase

Der Staatsrat lanciert das Umsetzungsprogramm der Regionalpolitik 2016-2019. Das neue Mehrjahresprogramm legt drei thematische Schwerpunkte fest: Geschäftsinnovation, territoriale Innovation und touristische Innovation. Dem Kanton Freiburg stehen für die vier Jahre knapp 26 Millionen CHF zur Verfügung, wovon 11 Millionen der Bund beisteuert.

[www.promfr.ch](http://www.promfr.ch)

---

## 2. La promotion économique en 2016

### Die Wirtschaftsförderung im Jahr 2016

---



Jean-Luc Mossier

*Par Jean-Luc Mossier,  
Directeur de la Promotion économique du  
canton de Fribourg, janvier 2017*

En 2016, l'action de la Promotion économique du canton de Fribourg (PromFR) s'est inscrite dans un contexte économique mouvementé et complexe. L'évolution de l'économie mondiale est soumise à des tendances de fond et à long terme qui sont notamment la numérisation de la société, la croissance économique dans les pays émergents et les incertitudes européennes (tout au moins à moyen terme). En Suisse et dans le canton de Fribourg, les entreprises ont également été affectées par des facteurs internes tels que le franc fort, les incertitudes planant sur la mobilité de la main-d'œuvre étrangère, sur l'imposition des entreprises et l'aménagement du territoire.

Face à cette situation, la promotion économique est appelée à collaborer à de grands chantiers. L'objectif final est toujours le même: développer et sauvegarder des emplois compétitifs générateurs d'un niveau de vie élevé. Deux domaines sont particulièrement cruciaux: l'aménagement du territoire et la fiscalité. Alors que, par le passé, notre canton a bénéficié de conditions cadres attractives (terrains en suffisance et à des prix abordables, fiscalité attractive sur le plan international), au cours des dernières années, ces deux piliers de la promotion économique ont subi des freins importants. Toutefois, l'année 2016 a été marquée par l'ouverture de chantiers majeurs qui devraient permettre d'améliorer la situation: la révision du Plan Directeur Cantonal (PDCant) dans le domaine foncier et la réforme de l'imposition des entreprises (RIE III) dans le domaine fiscal.

*Jean-Luc Mossier,  
Direktor der Wirtschaftsförderung Kanton  
Freiburg, Januar 2017*

Die Wirtschaftsförderung Kanton Freiburg (WIF) war 2016 in einem bewegten und komplexen wirtschaftlichen Kontext tätig. Die Entwicklung der Weltwirtschaft folgt einer langfristigen Grundtendenz, die sich insbesondere durch die Digitalisierung der Gesellschaft, das Wirtschaftswachstum in den aufstrebenden Ländern und die (zumindest mittelfristige) Ungewissheit in Europa auszeichnet. In der Schweiz und im Kanton Freiburg waren die Unternehmen zudem von landesspezifischen Schwierigkeiten betroffen wie der Frankenstärke und der Ungewissheit in Bezug auf den freien Personenverkehr, die Unternehmensbesteuerung und die Raumplanung.

Vor diesem Hintergrund arbeitet die Wirtschaftsförderung an mehreren Grossbaustellen mit. Das oberste Ziel bleibt dasselbe: Wettbewerbsfähige Arbeitsplätze schaffen und erhalten, die einen hohen Lebensstandard ermöglichen. Zwei Bereiche sind von besonderer Bedeutung: die Raumplanung und die Steuerpolitik. Während der Kanton in der Vergangenheit lange Zeit über günstige Rahmenbedingungen verfügte, die seine Attraktivität gewährleisteten (genügend Boden zu bezahlbaren Preisen, international attraktive Besteuerung), wurden diese beiden Pfeiler der Wirtschaftsförderung in den letzten Jahren stark geschwächt. Das Jahr 2016 zeichnete sich aber durch die Eröffnung mehrerer Grossbaustellen aus, die es erlauben sollten, die Lage zu verbessern: die Revision des kantonalen Richtplans (KRP) im Bereich der Bodenpolitik und die Unternehmenssteuerreform (USR III) im Bereich der Steuerpolitik.

En ce qui concerne la **révision du PDCant**, la PromFR a été particulièrement active en 2016 en réalisant notamment un inventaire exhaustif des parcelles en zone d'activités dans le canton. L'analyse de ces données a permis non seulement de quantifier les réserves effectives de terrain à disposition des entreprises, mais aussi de les qualifier en fonction de leur taille, de leur localisation et de leur disponibilité effective. Ce travail de fond a également permis de proposer une nouvelle classification des terrains en zone d'activités accompagnée de procédures spécifiques. Ces nouvelles dispositions devraient permettre au PDCant de faciliter la mise à disposition de nouveaux terrains industriels à des emplacements attractifs. Ce travail de fond était devenu absolument nécessaire en raison des contraintes importantes apportées par la mise en vigueur de la nouvelle LAT en mai 2014. Il a été réalisé dans le cadre d'une excellente collaboration, particulièrement constructive, avec les préfets et les régions.

Pour ce qui est de la **RIE III**, l'année 2016 aura été marquée par la mise sous toit des dispositions légales fédérales, toutefois combattues par voie de référendum, et par la consultation sur le projet de loi cantonale. En 2017, le volet fédéral de la RIE III sera soumis au référendum populaire (le 12 février 2017) et le Grand Conseil fribourgeois se penchera sur le volet cantonal de la réforme. Il faut espérer qu'un développement favorable de ces deux dossiers apportera rapidement un ballon d'air frais dans les activités de la PromFR. En effet, pendant plusieurs années, l'incertitude touchant la fiscalité des entreprises a affaibli de manière importante l'attractivité de la Suisse en matière d'implantation d'entreprises étrangères. Cumulée aux autres conditions cadres peu favorables à l'économie helvétique mentionnées auparavant, cette incertitude a lourdement pesé, ces dernières années, sur l'attractivité de la Suisse et, par tant, sur les activités internationales de la PromFR.

Bei der **Revision des KRP** war die WIF 2016 besonders aktiv und hat insbesondere ein abschliessendes Inventar der Parzellen in den Arbeitszonen des Kantons aufgestellt. Die Analyse dieser Daten ermöglichte es nicht nur die Landreserven zu beziffern, die den Unternehmen zur Verfügung stehen, sondern auch ihre Qualität in Bezug auf ihre Grösse, ihren Standort und ihre effektive Verfügbarkeit einzuschätzen. Dank dieser Grundlagenarbeit konnten eine neue Klassifikation der Grundstücke in Arbeitszonen aufgestellt und spezifische Verfahren dazu definiert werden. Die neuen Bestimmungen sollten es dem KRP erlauben, die Bereitstellung neuer Industriegelände an attraktiven Standorten zu erleichtern. Diese Grundlagenarbeit hat sich aufgedrängt, da seit der Inkraftsetzung des neuen Bundesgesetzes über die Raumplanung im Mai 2014 neue Einschränkungen gelten. Diese Arbeit konnte dank der ausgezeichneten und konstruktiven Zusammenarbeit mit den Oberamt Männern und den Regionen realisiert werden.

Was die **USR III** betrifft, wurden 2016 die entsprechenden Gesetzesbestimmungen des Bundes verabschiedet, gegen die jedoch das Referendum ergriffen wurde. Ausserdem wurde der kantonale Gesetzesentwurf in die Vernehmlassung gegeben. Im Jahr 2017 wird über die USR III auf Bundesebene abgestimmt (am 12. Februar 2017) und der Grosse Rat des Kantons Freiburg wird sich mit dem kantonalen Teil der Reform auseinandersetzen. Es ist zu hoffen, dass die beiden Dossiers einen positiven Ausgang nehmen und sehr schnell frischen Wind in die Segel der WIF blasen werden. Denn die Ungewissheit bezüglich der Unternehmensbesteuerung hat über mehrere Jahre hinweg die Attraktivität der Schweiz für die Niederlassung von ausländischen Unternehmen stark beeinträchtigt. Zusammen mit den anderen ungünstigen wirtschaftlichen Rahmenbedingungen, die weiter oben erwähnt wurden, wog diese Ungewissheit in den letzten Jahren schwer auf der Anziehungskraft der Schweiz und folglich auch auf der Tätigkeit der WIF im Ausland.



Selon Michael Porter, professeur à Harvard, «L'innovation est la clé de la prospérité économique». Il est donc fondamental que le canton le reconnaisse et communique à ce sujet. Dans ce sens, le Prix à l'innovation est une belle plateforme de promotion qui, espérons-le, motivera tous les acteurs du canton à remettre en cause les acquis pour la prospérité de chacun à long terme.  
*Nicolas Corsi, CEO, ViDi Systems SA, Finaliste du Prix Start-up 2016-2017 du canton de Fribourg*  
[www.vidi-systems.com](http://www.vidi-systems.com)



## Février 2016

### Philippe Jemmely nommé directeur de blueFACTORY

Le Conseil d'administration de Bluefactory Fribourg-Freiburg SA nomme Philippe Jemmely comme nouveau directeur du parc d'innovation blueFACTORY. Agé de 50 ans, Philippe Jemmely est ingénieur en sciences des matériaux et détient un doctorat en sciences techniques. Il a pour mission de poursuivre la croissance du quartier d'innovation blueFACTORY. [www.bluefactory.ch](http://www.bluefactory.ch)

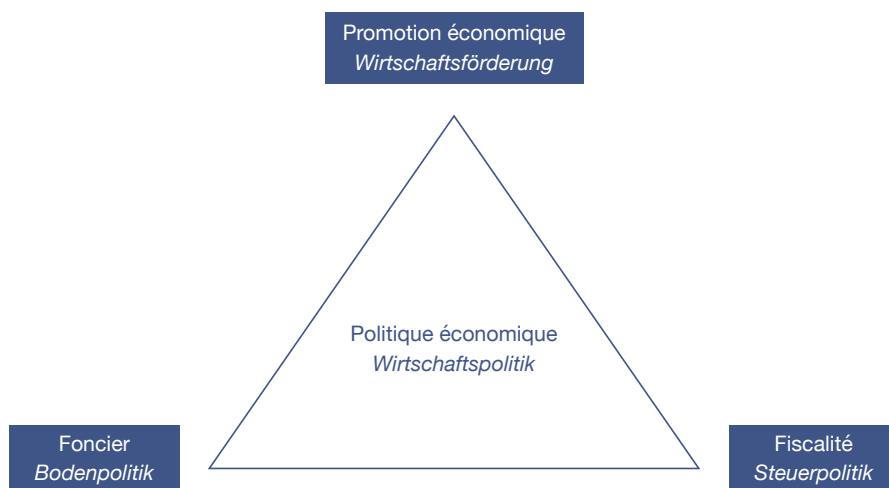
## Februar 2016

### Philippe Jemmely wird neuer blueFACTORY-Direktor

Der Verwaltungsrat der Bluefactory Fribourg-Freiburg AG ernannt Philippe Jemmely zum neuen Direktor des Innovationsparks blueFACTORY. Der 50-jährige Philippe Jemmely ist Ingenieur für Materialwissenschaften und hat einen Doktor in Technikwissenschaften. Seine Aufgabe ist es, das Wachstum des Innovationsquartiers blueFACTORY weiter voranzutreiben. [www.bluefactory.ch](http://www.bluefactory.ch)

Les mesures de promotion économique (décrites principalement dans la **Loi sur la Promotion Economique – LPEc**) interviennent en complément de deux politiques précédentes, pour mettre en place une politique d'innovation ainsi que des mesures de soutien direct à des projets spécifiques. Alors que les politiques foncière et fiscale font l'objet d'évolutions majeures, il est logique d'adapter en parallèle la LPEc pour faire face aux nouveaux enjeux économiques. Une action simultanée dans ces trois domaines d'action est indispensable pour garantir une politique économique intégrée et cohérente.

Die Wirtschaftsförderungsmassnahmen (hauptsächlich im **Gesetz über die Wirtschaftsförderung – WFG** beschrieben) ergänzen die beiden Politikbereiche. Sie zielen darauf ab, eine Innovationspolitik umzusetzen und direkte Fördermassnahmen für spezifische Projekte aufzustellen. Angesichts der tiefgreifenden Umwälzungen in der Bodenpolitik und der Steuerpolitik ist es folgerichtig, dass auch das WFG angepasst wird, damit auf die neuen wirtschaftlichen Herausforderungen eingegangen werden kann. Die Koordinierung dieser drei Aktionsbereiche ist unerlässlich, um eine kohärente Wirtschaftspolitik zu gewährleisten.



L'année 2016 a été marquée par des travaux importants dans le but de redéfinir le catalogue des mesures de promotion économique, qui se traduiront en 2017 par un message au Grand Conseil portant sur une **révision partielle de la LPEc**.

Cette révision prend en compte la nécessité pour l'Etat de soutenir les entreprises dans leurs efforts d'adaptations structurelles aux profondes mutations économiques en cours. Certaines mesures appellent des modifications du Règlement sur la Promotion Economique (RPEc), qui sont de la compétence du Conseil d'Etat, d'autres mesures nécessitent une révision partielle de la LPEc.

Deshalb wurde 2016 intensiv daran gearbeitet, die Wirtschaftsförderungsmassnahmen neu zu definieren. Diese Arbeiten werden dem Grossen Rat 2017 in Form einer **Teilrevision des WFG** und einer entsprechenden Botschaft vorgelegt.

Diese Revision berücksichtigt die Notwendigkeit für den Staat, die Unternehmen bei ihren Bemühungen zu unterstützen, sich an die tiefgreifenden wirtschaftlichen Veränderungen, die zurzeit im Gange sind, strukturell anzupassen. Einige Massnahmen erfordern eine Änderung des Ausführungsreglements über die Wirtschaftsförderung (WFR), für das der Staatsrat zuständig ist, andere bedürfen einer Teilrevision des WFG.

Organisées en quatre volets, ces mesures porteront notamment sur le soutien à l'innovation (non seulement dans le développement de nouveaux produits, mais également dans l'intégration de nouveaux processus et de nouveaux marchés), le financement des jeunes entreprises, le soutien à l'investissement industriel au travers de mesures de cautionnement ainsi qu'un effort particulier sur les relations Etat-économie.

Un volet important dans l'activité de la PromFR en 2016 a concerné la **revalorisation de sites industriels**. Au cours de ces dernières années, le canton de Fribourg s'est trouvé confronté au défi posé par la fin des activités de trois sociétés industrielles occupant de vastes terrains: Cardinal à Fribourg, Tetra Pak à Romont et Elanco à St-Aubin et Marly. Le gouvernement a ainsi décidé de racheter ces différents sites dans le cadre de sa politique foncière active, dans le but de garantir une réaffectation de ces terrains à des activités économiques porteuses d'emplois et de forte valeur ajoutée. La reprise en 2016 des actifs immobiliers de la société Elanco à St-Aubin et Marly, qui devra encore être validé par le Grand Conseil en 2017, avec la propriété de terrains industriels de grande taille, d'un seul tenant et situés de manière stratégique, constitue un atout de promotion économique important à moyen terme.

Autre sujet de satisfaction: la politique d'innovation, matérialisée par la vitrine de l'innovation fribourgeoise qu'est le site blueFACTORY, commence à porter ses fruits. L'attractivité générée non seulement par blueFACTORY, mais également par les projets de plateformes technologiques qui y sont locataires, comme le *Swiss Integrative Center for Human Health* (SICHH), le *bioFactory Competence Center* (BCC), le *smart living lab* (SLL) ou *INNOSQUARE*, permet d'envisager des opérations de promotion économique ciblées, proactives, dans lesquelles Fribourg s'affirme avec ses propres compétences technologiques. L'arrivée sur blueFACTORY de sociétés emblématiques comme Swiss Hydrogen, pionnier de l'énergie hydrogène au niveau européen, constitue un beau succès. De nombreuses sociétés internationales de biotechnologie se déplacent à Fribourg pour visiter les laboratoires

Die Massnahmen sind in vier Bereiche eingeteilt und betreffen insbesondere die Innovationsförderung (dies betrifft nicht nur die Entwicklung neuer Produkte, sondern auch die Entwicklung neuer Prozesse und die Erschliessung neuer Märkte), die Finanzierung von Jungunternehmen, die Unterstützung von industriellen Investitionen mit Hilfe von Bürgschaften und die Berücksichtigung der Beziehungen zwischen dem Staat und der Wirtschaft.

Ein wichtiger Teil der Tätigkeit der WIF im Jahr 2016 betraf die **Umnutzung von Industriestandorten**. In den vergangenen Jahren war der Kanton Freiburg mit der Produktionseinstellung von drei Industrieunternehmen konfrontiert, die grosse Gelände besaßen: Cardinal in Freiburg, Tetra Pak in Romont und Elanco in St-Aubin und Marly. Der Staatsrat hat in allen drei Fällen beschlossen, die Industriegelände im Rahmen seiner aktiven Bodenpolitik zu erwerben, um zu gewährleisten, dass sich an diesen Standorten neue, arbeitsplatzintensive Wirtschaftstätigkeiten mit hoher Wertschöpfung niederlassen. Die Übernahme der Immobilien der Elanco in St-Aubin und Marly, die vom Grosse Rat 2017 noch genehmigt werden muss, stellt mittelfristig einen wichtigen Trumpf für die Wirtschaftsförderung dar, da es sich um strategisch gelegene, grosszügige Industriezonen handelt.

Ein weiterer Grund zur Zufriedenheit ist die Innovationspolitik, die mit dem Standort von blueFACTORY über ein Schaufenster für die Freiburger Innovation verfügt und Früchte zu tragen beginnt. Die Attraktivität, die nicht nur von blueFACTORY ausgeht, sondern auch von den Technologieplattformen, die sich am Standort niedergelassen haben, wie das *Swiss Integrative Center for Human Health* (SICHH), das *bioFactory Competence Center* (BCC), das *smart living lab* (SLL) und *INNOSQUARE*, ermöglicht es, gezielte und proaktive Wirtschaftsförderung zu betreiben, bei der Freiburg mit eigenen technologischen Kompetenzen aufwarten kann. Die Ansiedlung auf dem blueFACTORY-Gelände von symbolträchtigen Firmen wie Swiss Hydrogen, dem Pionier auf dem Gebiet der Wasserstoffzellen auf europäischer Ebene, stellt einen grossen Erfolg dar. Zahlreiche internationale



### Mars 2016

#### **Fribourg Network Freiburg paraît pour la première fois en chinois**

L'innovation est le thème principal de l'édition 2016 du magazine économique *Fribourg Network Freiburg*. Elle traite des trois aspects suivants: les nouveaux produits, les nouveaux processus et les nouveaux marchés. La revue paraît en français, en allemand, en anglais et pour la première fois dans une version électronique chinoise.

[www.fribourgnetwork.ch](http://www.fribourgnetwork.ch)

### März 2016

#### **Fribourg Network Freiburg erscheint erstmals auf Chinesisch**

Innovation ist das Hauptthema der Ausgabe 2016 des Wirtschaftsmagazins *Fribourg Network Freiburg*. Folgende drei Aspekte werden dabei beleuchtet: Neue Produkte, neue Prozesse und neue Märkte. Die Zeitschrift erscheint auf Deutsch, Französisch, Englisch und erstmals gibt es auch eine elektronische Ausgabe auf Chinesisch.

[www.fribourgnetwork.ch](http://www.fribourgnetwork.ch)



”

PMF-System est heureux d'avoir remporté ce prix qui valorise encore davantage la qualité de notre travail et de nos produits. Nous avons fait un pas de plus en avant en termes de crédibilité. Motivés et avec encore plus de peps, nous continuons à être créatifs pour apporter des solutions aux actuels et futurs clients!

*Lino Peverada, CEO & Founder, PMFch SA, Vainqueur du Prix Start-up 2016-2017 du canton de Fribourg*  
[www.pmf-system.ch](http://www.pmf-system.ch)

de production modulaires du BCC. Il est par ailleurs réjouissant de constater que l'émulation générée par blueFACTORY profite également aux autres sites technologiques du canton, tel que le *Marly Innovation Center* (MIC) à Marly ou le Vivier à Villaz-St-Pierre. Ces sites d'innovation sont complémentaires. Ainsi, l'institut iPrint, qui, à court terme, manquait de place sur le site blueFACTORY pour satisfaire sa croissance rapide, s'est déplacé sur le MIC. Autre exemple, les activités du SICHH au Brésil ont généré une première implantation dans le canton de Fribourg, au Vivier.

Les activités internationales de promotion économique ne sont plus uniquement orientées vers l'implantation de sociétés étrangères dans le canton, mais également de plus en plus vers les échanges avec des pays comme la Chine, le Brésil et l'Inde, dont les économies ont les meilleures opportunités de croissance dans les prochaines années et qui, accessoirement, offrent un cours du franc suisse plus favorable que celui vis-à-vis de l'Euro. Des missions économiques avec la Direction de l'économie et de l'emploi (DEE) ont eu lieu en Chine et au Brésil, avec l'appui du SICHH dans le cas de ce dernier pays. Les premiers résultats obtenus, avec notamment l'implantation d'une société brésilienne, démontrent l'existence d'un véritable potentiel de ces marchés.

Ces premiers résultats tangibles dans ces nouveaux canaux de prospection, même s'ils ne sont encore qu'embryonnaires, sont particulièrement motivants pour l'équipe de la PromFR, parce qu'ils confirment un potentiel de valeur pour le futur et offrent des nouvelles perspectives pour le développement économique de notre canton.

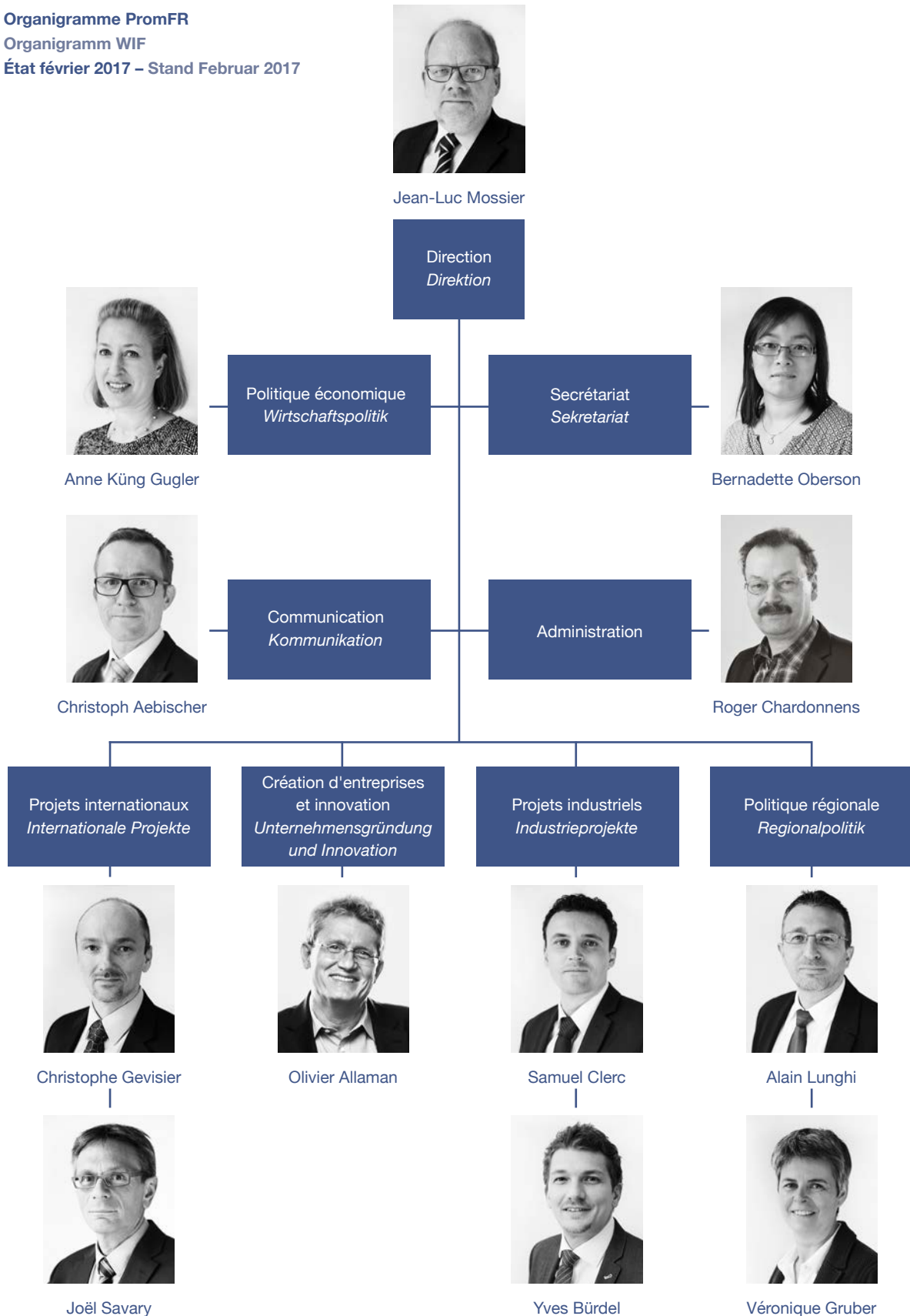
Biotechnologiefirmen kommen nach Freiburg, um die modularen Produktionslabors des BCC zu besichtigen. Es ist übrigens erfreulich, dass die anderen Technologiestandorte des Kantons wie das *Marly Innovation Center* (MIC) in Marly oder das Gründerzentrum Le Vivier in Villaz-St-Pierre ebenfalls von der Anziehungskraft von blueFACTORY profitieren. Die verschiedenen Innovationsstandorte ergänzen sich gegenseitig. So konnte das Institut iPrint, das aufgrund seines schnellen Wachstums innert kurzer Frist nicht mehr ausreichend Platz am Standort von blueFACTORY hatte, in das MIC umziehen. Ein weiteres Beispiel bietet das SICHH, aus dessen Tätigkeit in Brasilien eine erste Niederlassung im Kanton Freiburg resultierte, und zwar nicht auf dem blueFACTORY-Gelände, sondern im Gründerzentrum Le Vivier.

Die Tätigkeit der Wirtschaftsförderung im Ausland ist nicht mehr allein auf die Niederlassung ausländischer Unternehmen im Kanton ausgelegt, sondern richtet sich immer mehr auf den Austausch mit Ländern wie China, Brasilien und Indien aus, die in den kommenden Jahren die grössten Wachstumschancen aufweisen und auch einen günstigeren Frankenwechsellkurs bieten als der Euro. Je eine Wirtschaftsdelegation reiste unter der Leitung der Volkswirtschaftsdirektion (VWD) nach China und nach Brasilien, wobei die Reise nach Brasilien mit der Unterstützung des SICHH erfolgte. Die ersten Resultate und insbesondere die Niederlassung einer brasilianischen Firma zeigen, dass diese Märkte über ein grosses Potenzial verfügen.

Diese ersten greifbaren, wenn auch bescheidenen Resultate auf den neuen Akquisitionskanälen sind für das Team der WIF sehr motivierend, denn sie bestätigen ein wertvolles Potenzial für die Zukunft und bieten neue Perspektiven für die Wirtschaftsförderung unseres Kantons.

### 3. Activités de la Promotion économique Aktivitäten der Wirtschaftsförderung

Organigramme PromFR  
Organigramm WIF  
État février 2017 – Stand Februar 2017





#### Avril 2016

##### Une délégation fribourgeoise en visite en Chine

Une délégation fribourgeoise conduite par le Conseiller d'Etat Beat Vonlanthen et le Directeur de la PromFR Jean-Luc Mossier visite l'Empire du milieu. Le e-commerce est le fil rouge de ce voyage, lors duquel la société chinoise Alibaba est notamment visitée. Le canton de Fribourg et la province du Zhejiang collaborent déjà depuis dix ans.  
[www.promfr.ch](http://www.promfr.ch)

#### April 2016

##### Freiburger Delegation zu Besuch in China

Eine Freiburger Delegation um Staatsrat Beat Vonlanthen und WIF-Direktor Jean-Luc Mossier besucht das Reich der Mitte. Der E-Commerce bildet den Schwerpunkt dieser Reise, bei der auch das chinesische IT-Vorzeigeunternehmen Alibaba besucht wird. Der Kanton Freiburg und die Provinz Zhejiang können bereits auf eine 10-jährige Zusammenarbeit zurückblicken.  
[www.promfr.ch](http://www.promfr.ch)

### 3.1 Organisation

L'année 2016 a vu le départ de PromFR de Mathieu Piller, désormais en charge de projets de développement économique pour des sociétés privées. Il a été remplacé au 1<sup>er</sup> juillet 2016 par Olivier Allaman, anciennement directeur de l'association Fri Up. Le profil du poste a quelque peu évolué. Olivier Allaman est en charge au sein de PromFR de l'activité «création d'entreprises et innovation». Il est notamment en charge du controlling de Bluefactory Fribourg-Freiburg SA et des plateformes technologiques sur blueFACTORY. Il a également repris la gestion de l'antenne cantonale platinn et représente le canton de Fribourg au sein de l'association.

### 3.2 Répartition des ressources de la PromFR en 2016

L'utilisation des ressources en équivalents plein temps (EPT) dans les diverses activités de PromFR se répartit comme suit en 2016:

### 3.1 Organisation

Im Jahr 2016 hat Mathieu Piller die WIF verlassen. Er ist neu für Wirtschaftsentwicklungsprojekte für Privatfirmen verantwortlich. Am 1. Juli 2016 trat Olivier Allaman, bisheriger Direktor des Vereins Fri Up, seine Nachfolge an. Das Stellenprofil wurde etwas angepasst. Olivier Allaman ist bei der WIF für den Bereich «Unternehmensgründung und Innovation» verantwortlich. Er ist insbesondere für das Controlling der Bluefactory Fribourg-Freiburg SA und der Technologieplattformen auf dem blueFACTORY-Gelände zuständig. Er hat auch die Verwaltung der kantonalen Zweigstelle von platinn übernommen und vertritt den Kanton Freiburg in diesem Verein.

### 3.2 Aufteilung der Ressourcen der WIF 2016

Die Aufteilung der Ressourcen in Vollzeitäquivalenten (VZÄ) auf die verschiedenen Bereiche der WIF sieht 2016 wie folgt aus:

Répartition des ressources de la PromFR en 2016 Aufteilung der Ressourcen der WIF 2016	EPT VZÄ	% 2016	% 2015
Projets internationaux Internationale Projekte	1,60	15%	16%
Implantations suisses Ansiedlungen aus der Schweiz	0,45	4%	3%
Extensions entreprises fribourgeoises Erweiterungen Freiburger Unternehmen	0,80	7%	10%
Situations de crise et friches industrielles Krisensituationen und Industriebrachen	0,57	5%	5%
Création d'entreprises Unternehmensgründung	0,33	3%	3%
blueFACTORY blueFACTORY	0,40	4%	1%
Politique régionale Regionalpolitik	1,58	15%	17%
Affaires internes de l'Etat Interne Angelegenheiten des Staats	2,05	20%	15%
Secrétariat, administration PromFR Sekretariat, Verwaltung WIF	2,05	19%	21%
Communication Kommunikation	0,90	8%	9%
<b>Total</b>	<b>10,73</b>	<b>100%</b>	<b>100%</b>

---

Les évolutions les plus marquantes par rapport à 2015:

- > en 2016, un effort supplémentaire a été affecté à la politique économique, avec l'engagement d'une collaboratrice dédiée. Ceci est notamment lié aux travaux de préparation de la révision LPec qui sera mise en consultation en 2017;
- > un effort particulier a été porté également sur le suivi du projet blueFACTORY et des plateformes technologiques avec la concentration d'une ressource sur ce suivi, voulu par le Conseil d'Etat;
- > les ressources affectées aux extensions d'entreprises endogènes ont légèrement diminué. Ce recul ne reflète pas une volonté stratégique, mais uniquement une diminution par rapport à de gros projets en 2015.

---

Die wichtigsten Veränderungen gegenüber 2015:

- > 2016 wurden zusätzliche Anstrengungen in der Wirtschaftspolitik unternommen, mit der Anstellung einer zuständigen Mitarbeiterin. Dies ist insbesondere auf die Vorbereitungsarbeiten der WFG-Revision zurückzuführen, die 2017 in die Vernehmlassung gehen wird;
- > besondere Anstrengungen wurden auch für die Betreuung des blueFACTORY-Projekts und der Technologieplattformen unternommen. Wie vom Staatsrat gewünscht, konzentriert sich eine Person auf diese Aufgabe;
- > für die Erweiterungen von Freiburger Unternehmen wurden etwas weniger Ressourcen eingesetzt. Dieser Rückgang ist nicht auf einen strategischen Entscheid zurückzuführen, sondern einzig auf eine Abnahme grosser Projekte gegenüber 2015.



---

#### **Mai 2016**

##### **La promotion de l'innovation et des start-up se réorganise**

L'association Fri Up adapte ses structures afin d'optimiser les services de conseils aux jeunes entreprises et aux PME du canton de Fribourg. Fri Up focalise désormais ses activités sur les prestations aux jeunes entreprises alors que le coaching des PME est assuré par la plateforme d'innovation platinn. Olivier Allaman est en charge de la réorganisation et passe de Fri Up à la PromFR.

[www.promfr.ch](http://www.promfr.ch)

---

#### **Mai 2016**

##### **Freiburger Start-up- und Innovationsförderung wird neu organisiert**

Der Verein Fri Up passt seine Strukturen an, um das Beratungsangebot für Jungunternehmen und KMU im Kanton Freiburg zu optimieren. Fri Up fokussiert seine Leistungen künftig auf Jungunternehmen und das Coaching von KMU wird der Innovationsplattform platinn übertragen. Verantwortlich für die Reorganisation ist Olivier Allaman, der von Fri Up zur WIF wechselt.

[www.promfr.ch](http://www.promfr.ch)

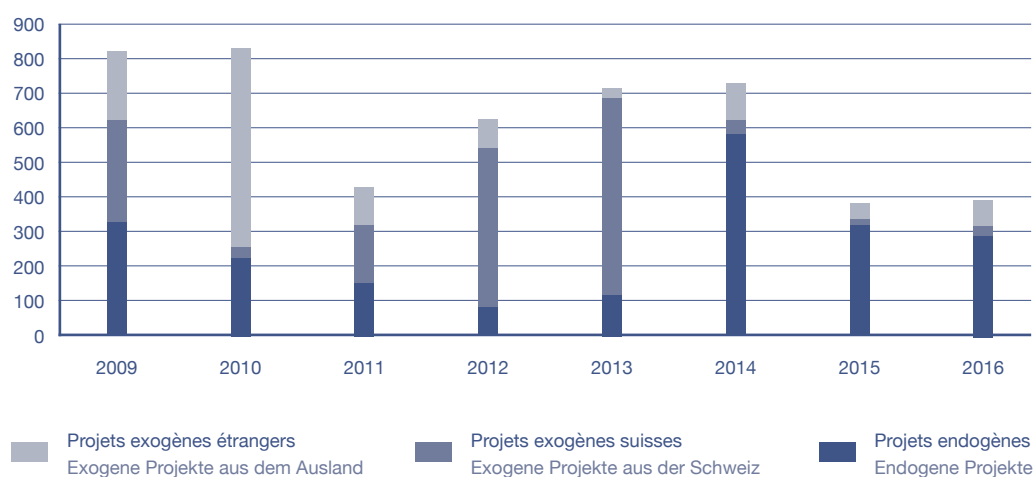
### 3.3 Répartition des nouveaux emplois annoncés

Les résultats en nombre d'emplois annoncés confirment en 2016 la tendance amorcée ces dernières années, avec un frein important des implantations exogènes, lié aux situations conjoncturelles suisse et internationale.

### 3.3 Aufteilung der angekündigten neuen Arbeitsplätze

Die Resultate bei den angekündigten neuen Arbeitsplätzen bestätigen 2016 den Trend der vergangenen Jahre, der sich durch einen starken Rückgang der Niederlassungen aus dem Ausland infolge der nationalen und internationalen Konjunkturlage auszeichnet.

**Provenance des emplois annoncés, projets PromFR 2009 à 2016**  
**Herkunft der angekündigten Arbeitsplätze, WIF-Projekte 2009 bis 2016**



### 3.4 Promotion économique exogène

La PromFR a soutenu en 2016 l'implantation dans le canton de Fribourg de onze nouvelles entreprises dont cinq sociétés d'origine suisse et six entreprises étrangères en provenance des pays suivants: France, Russie, Brésil, Inde et Etats-Unis. Ces implantations proviennent de trois sources complémentaires:

- > contacts directs avec l'entreprise;
- > consultants spécialisés et multiplicateurs;
- > *Greater Geneva Berne Area* (GGBa), l'association inter-cantonale de promotion économique dont Fribourg fait partie aux côtés des cantons de Genève, Vaud, Valais, Neuchâtel et Berne.

Les nouvelles entreprises implantées dans le canton de Fribourg en 2016 prévoient de créer une centaine de nouveaux emplois à moyen terme.

On constate une tendance parmi les projets exogènes vers des sociétés technologiques, plus petites et plus jeunes, qui s'intéressent principalement à la Suisse pour son environnement propice à l'innovation. Grâce à son nouveau positionnement au travers de sa politique d'innovation et de projets comme blueFACTORY, Fribourg peut désormais faire valoir des arguments forts sur ce marché nouveau et orienté vers le futur. Par contre, les retours sur investissements liés à la croissance de ces jeunes sociétés sont par nature plus longs et plus aléatoires.

#### 3.4.1 Activités de démarchage à l'étranger

Les responsables de marchés de la PromFR ont effectué des missions de démarchage avec le GGBa en France, en Allemagne, aux Etats-Unis, en Chine et au Brésil. Ils ont également participé à des événements et séminaires organisés par *Switzerland Global Enterprise* (S-GE) en Suisse et à l'étranger.

Deux missions économiques ont été organisées au Brésil et en Chine sous l'égide de la Direction de l'économie et de l'emploi, missions auxquelles ont participé des entreprises et instituts académiques fribourgeois intéressés aux marchés

### 3.4 Exogene Wirtschaftsförderung

Die WIF unterstützte im Berichtsjahr die Niederlassung von elf Unternehmen im Kanton, von denen fünf aus der Schweiz und sechs aus den folgenden Ländern stammen: Frankreich, Russland, Brasilien, Indien und Vereinigte Staaten. Diese Ansiedlungen kamen über drei komplementäre Wege zustande:

- > direkte Kontakte mit den Unternehmen;
- > spezialisierte Beraterinnen und Berater und Multiplikatoren;
- > *Greater Geneva Berne Area* (GGBa), der interkantonale Verein für Wirtschaftsförderung, dem Freiburg zusammen mit den Kantonen Genf, Waadt, Wallis, Neuenburg und Bern angehört.

Die 2016 im Kanton Freiburg neu angesiedelten Unternehmen beabsichtigen, mittelfristig etwa hundert neue Arbeitsplätze zu schaffen.

Bei den Projekten aus dem Ausland geht der Trend in Richtung von Technologiefirmen, die kleiner und jünger sind und sich hauptsächlich für die Schweiz interessieren, weil sie ein Umfeld bietet, das die Innovation fördert. Der Kanton Freiburg, der sich mit seiner Innovationspolitik und mit Projekten wie blueFACTORY neu positioniert hat, kann heute auf diesem neuen und zukunftssträchtigen Markt starke Argumente liefern. Der *Return on Investment* durch das Wachstum dieser jungen Firmen tritt jedoch erst später ein und ist weniger sicher.

#### 3.4.1 Akquisitionstätigkeit im Ausland

Die Marktverantwortlichen der WIF haben mit der GGBa Kontaktaufnahmen in Frankreich, Deutschland, den Vereinigten Staaten, China und Brasilien durchgeführt. Sie haben auch an Veranstaltungen und Seminaren von *Switzerland Global Enterprise* (S-GE) in der Schweiz und im Ausland teilgenommen.

Zwei Wirtschaftsdelegationen sind unter der Leitung der Volkswirtschaftsdirektion nach Brasilien und China gereist. Die Delegationen setzten sich aus Vertreterinnen und Vertretern



#### Juin 2016

##### **Bcomp remporte le Swiss Economic Award**

Lors du *Swiss Economic Forum* à Interlaken, la start-up fribourgeoise Bcomp se voit décerner le *Swiss Economic Award* 2016. Fondée en 2011, la société remporte la catégorie *Hightech/Biotech*. Bcomp fabrique des produits à base de lin, notamment utilisés dans l'industrie du sport et des loisirs.

[www.bcomp.ch](http://www.bcomp.ch)

#### Juni 2016

##### **Bcomp gewinnt Swiss Economic Award**

Am *Swiss Economic Forum* in Interlaken gewinnt das Freiburger Start-up Bcomp den *Swiss Economic Award* 2016. Das 2011 gegründete Jungunternehmen siegt in der Kategorie *Hightech/Biotech*. Die Produkte von Bcomp aus Flachs-Naturfasern sind insbesondere in der Sport- und Freizeitindustrie sehr beliebt.

[www.bcomp.ch](http://www.bcomp.ch)

brésilien et chinois. La mission économique au Brésil, mise sur pied conjointement avec le *Swiss Integrative Center for Human Health* (SICHH) et avec le soutien de S-GE (*Invest in Switzerland*), a conduit au lancement d'une plateforme d'échanges technologiques, le *Swiss Technology Hub*. La mission en Chine a notamment débouché sur la signature d'un mémorandum de collaboration entre la Haute école de gestion Fribourg (HEG-FR) et la *School of Management* de la Zhejiang University.

Les missions économiques et activités de démarchage à l'étranger ont amené la PromFR à accueillir en 2016 dans le canton de Fribourg plus de 40 entreprises en provenance de 11 pays, dont la moitié par l'entremise de GGBa. La France, les Etats-Unis, la Chine, la Russie et le Brésil sont les principaux pays de provenance de ces sociétés.

Le travail au sein de l'association de promotion économique de Suisse occidentale GGBa a ainsi généré une vingtaine de visites d'entreprises dans le canton de Fribourg en 2016 et a permis de concrétiser quatre implantations devant créer une trentaine d'emplois à moyen terme.

### 3.4.2 Implantation de nouvelles sociétés suisses

L'exercice 2016 a été marqué par une augmentation du nombre de projets accompagnés et par une forte baisse des investissements prévus. L'incertitude liée à la situation économique retient encore les entreprises industrielles ayant des projets d'investissements d'envergure. L'entreprise Scott Sports SA à Givisiez représente ainsi à elle seule plus de la moitié des investissements annoncés dans le cadre des projets accompagnés en 2016.

Les effets liés au franc fort se font toujours sentir et bien que les entreprises aient adapté leurs stratégies, leurs marges sont toujours fortement impactées par la force de la monnaie helvétique. Nombre de projets d'investissements sont ainsi mis en stand-by en attendant une visibilité plus claire à moyen terme. Le tissu industriel fribourgeois est donc toujours sous forte pression.

von Freiburger Unternehmen und akademischen Instituten zusammen, die sich für den brasilianischen und chinesischen Markt interessieren. Die Brasilienreise, die zusammen mit dem *Swiss Integrative Center for Human Health* (SICHH) und mit der Unterstützung von S-GE (*Invest in Switzerland*) organisiert wurde, hat zur Lancierung einer Plattform für den Technologieaustausch geführt, dem *Swiss Technology Hub*. Die Reise nach China resultierte namentlich in der Unterzeichnung eines Memorandums für die Zusammenarbeit zwischen der Hochschule für Wirtschaft Freiburg (HSW-FR) und der *School of Management* der Universität von Zhejiang.

Die Wirtschaftsdelegationen und die Akquisitionstätigkeit im Ausland ermöglichten es der WIF, im Berichtsjahr über 40 Unternehmen aus 11 Ländern zu Besuch im Kanton Freiburg zu empfangen. Die Hälfte dieser Unternehmensbesuche fand auf Vermittlung der interkantonalen Wirtschaftsförderung GGBa statt. Die wichtigsten Herkunftsländer dieser Unternehmen sind Frankreich, die Vereinigten Staaten, China, Russland und Brasilien.

Die Tätigkeit im Rahmen der GGBa trug 2016 rund zwanzig Besuche von Unternehmen im Kanton Freiburg ein. Dadurch kamen vier Niederlassungen zustande, die mittelfristig rund dreissig Arbeitsplätze schaffen sollten.

### 3.4.2 Neuansiedlung von Schweizer Unternehmen

Das Berichtsjahr 2016 zeichnete sich durch eine Zunahme der Anzahl begleiteter Projekte und eine starke Abnahme der geplanten Investitionen aus. Die ungewisse Entwicklung der Wirtschaftslage veranlasst die Industrieunternehmen mit grossen Investitionsvorhaben noch zuzuwarten. Die Hälfte der Investitionen, die 2016 im Rahmen von begleiteten Projekten angekündigt wurden, entfällt denn auch auf die Firma Scott Sports SA in Givisiez.

Die Auswirkungen der Frankenstärke sind immer noch spürbar, auch wenn die Unternehmen ihre Strategien angepasst haben. Ihre Margen werden durch den hohen Frankenkurs

---

La PromFR est ainsi en train de redéfinir le catalogue de ses mesures pour mieux répondre aux besoins des entreprises durant cette période mouvementée. Elle a notamment pu soutenir en 2016 déjà plusieurs entreprises dans leurs efforts d'innovation, afin d'améliorer autant que possible leur compétitivité.

D'autres mesures actuellement en préparation dans le cadre du projet de révision de la LPEc qui devrait être mis en consultation en 2017, notamment la mise en place d'un mécanisme de cautionnement cantonal, complémentaire à Cautionnement Romand, destiné à soutenir les investissements dans les outils de production, toujours avec le même objectif: améliorer la compétitivité des entreprises fribourgeoises.

immer noch stark geschmälert. Zahlreiche Investitionsvorhaben liegen somit auf Eis, bis die mittelfristigen Aussichten besser vorhersehbar sind. Die Freiburger Industrie steht also immer noch unter hohem Druck. Die WIF legt deshalb zurzeit einen neuen Massnahmenkatalog fest, um in dieser bewegten Phase besser auf die Bedürfnisse der Unternehmen einzugehen. Sie konnte 2016 bereits mehrere Unternehmen bei ihren Bemühungen um Innovation unterstützen, um ihre Wettbewerbsfähigkeit so weit wie möglich zu verbessern.

Weitere Massnahmen sind derzeit in Vorbereitung im Rahmen der Revision des WFG, das 2017 in die Vernehmlassung geschickt werden soll, wie etwa die Errichtung eines kantonalen Bürgschaftsmechanismus, der die Tätigkeit der Bürgschaftsgenossenschaft Westschweiz ergänzt und dazu bestimmt ist, Investitionen in die Produktionsanlagen zu unterstützen. Die Massnahmen verfolgen alle dasselbe Ziel: Die Wettbewerbsfähigkeit der Freiburger Unternehmen verbessern.



L'équipementier sportif Scott Sports, dont le siège se trouve dans le canton de Fribourg, investit actuellement CHF 50 millions dans la construction de son nouveau centre administratif à Givisiez. Der Sportartikel-Hersteller Scott Sports, mit Hauptsitz im Kanton Freiburg, investiert derzeit 50 Millionen CHF in den Bau seines neuen Verwaltungsgebäudes in Givisiez.



---

## Juillet 2016

### Les allègements fiscaux au niveau fédéral sont à nouveau possible dans le canton de Fribourg

Depuis le 1<sup>er</sup> juillet 2016, il est à nouveau possible d'obtenir dans le canton de Fribourg un allègement fiscal à tous les niveaux, à savoir aux niveaux fédéral, cantonal et communal. Afin de bénéficier d'un tel allègement, l'entreprise doit respecter les conditions fédérales et s'établir dans l'une des six communes dans lesquelles les allègements fiscaux fédéraux sont possibles.  
[www.promfr.ch](http://www.promfr.ch)

---

## Juli 2016

### Befreiung von der Bundessteuer ist im Kanton Freiburg wieder möglich

Seit dem 1. Juli 2016 ist es wieder möglich, Unternehmen im Kanton Freiburg auf allen Ebenen, d.h. auf Bundes-, Kantons- und Gemeindeebene, von den Steuern zu befreien. Um in den Genuss einer Befreiung zu kommen, muss ein Unternehmen die Bedingungen des Bundes erfüllen und seinen Standort in einer der sechs Gemeinden haben, in denen Steuerbefreiungen möglich sind.  
[www.promfr.ch](http://www.promfr.ch)

## 3.5 Promotion économique endogène

### 3.5.1 Guichet-entreprises

Plus de nonante sociétés et porteurs de projets ont été conseillés et dirigés vers les différents partenaires de la PromFR dans le cadre du guichet-entreprises. L'association Fri Up et Cautionnement Fribourg, l'antenne fribourgeoise de Cautionnement Romand, contribuent en particulier à offrir des solutions adaptées aux besoins des entreprises locales. Une quinzaine d'entre elles ont également pu être soutenues dans le cadre de leurs recherches immobilières, également avec la collaboration des associations régionales.

Par rapport à l'année précédente, le nombre de demandes adressées au guichet-entreprises a sensiblement augmenté. Bien que Fri Up et Cautionnement Fribourg soient désormais des partenaires connus, cela confirme la nécessité de maintenir une porte d'entrée capable d'orienter les porteurs de projets vers les partenaires adéquats.

### 3.5.2 Développement d'entreprises existantes

De manière générale, la moitié des ressources de la PromFR sont attribuées au soutien d'entreprises existantes déjà établies dans le canton et ayant des projets d'extension ou de développement de produits. L'année 2016 a suivi cette logique: la PromFR a ainsi accompagné 11 projets de jeunes entreprises et 11 projets d'extension.

### 3.5.3 Cautionnement Fribourg

En 2016, 17 entreprises fribourgeoises ont pu être soutenues par des cautionnements de l'antenne fribourgeoise de Cautionnement Romand. Des cautionnements pour un total de près de CHF 3,5 millions ont ainsi été attribués et ont permis la réalisation d'investissements d'environ CHF 10 millions.

Le nombre de projets soutenus est légèrement inférieur à celui de 2015 (20 cautionnements), tout comme le montant des cautionnements accordés (-0,15 million de francs). Les projets soutenus devraient conduire à la création de 166 emplois à terme.

## 3.5 Wirtschaftsförderung im Kanton

### 3.5.1 Kontaktstelle für Unternehmen

Im Rahmen der Kontaktstelle für Unternehmen wurden im Berichtsjahr mehr als neunzig Unternehmen und Projektträger beraten und auf verschiedene Partner der WIF aufmerksam gemacht. Insbesondere der Verein Fri Up und Bürgschaft Freiburg, die Freiburger Antenne der Bürgschaftsgenossenschaft Westschweiz, tragen dazu bei, dass den interessierten Unternehmen bedarfsgerechte Lösungen angeboten werden können. Rund fünfzehn dieser Unternehmen konnten ferner bei der Suche nach Immobilien unterstützt werden, dies auch mit der Zusammenarbeit der Regionalverbände.

Gegenüber dem Vorjahr hat die Zahl der Anfragen bei der Kontaktstelle für Unternehmen deutlich zugenommen. Auch wenn Fri Up und die Bürgschaftsgenossenschaft Freiburg heute bekannte Partner sind, bestätigt dies die Notwendigkeit, eine Anlaufstelle zu haben, die in der Lage ist, die Projektträger auf die geeigneten Partner zu verweisen.

### 3.5.2 Entwicklung von bestehenden Unternehmen

Die Hälfte der Ressourcen der WIF wird in der Regel für die Unterstützung von Unternehmenserweiterungen und die Entwicklung von Produkten eingesetzt. Das Jahr 2016 stellt in dieser Hinsicht keine Ausnahme dar: Die WIF hat 11 Projekte von Jungunternehmen und 11 Erweiterungsprojekte begleitet.

### 3.5.3 Bürgschaft Freiburg

Im Jahr 2016 konnten 17 Freiburger Unternehmen mit Bürgschaften der Freiburger Antenne der Bürgschaftsgenossenschaft Westschweiz unterstützt werden. Dabei wurden Bürgschaften von knapp 3,5 Millionen CHF gewährt, die Investitionen von etwa 10 Millionen CHF ermöglicht haben.

Die Zahl der unterstützten Projekte ist gegenüber 2015 leicht zurückgegangen (20 Bürgschaften), wie auch der Betrag der gewährten Bürgschaften (-0,15 Millionen CHF). Die unterstützten Projekte sollten die Schaffung von 166 Arbeitsplätzen ermöglichen.

Cautionnement Fribourg a pour mission de soutenir les PME afin de favoriser les créations, les reprises ou les extensions. Des cautionnements à hauteur de maximum CHF 500 000 peuvent être accordés pour garantir des crédits d'exploitation ou d'investissement. Les demandes inférieures à CHF 150 000 sont de la compétence de Cautionnement Fribourg alors que les demandes supérieures à CHF 150 000 sont traitées par Cautionnement Romand.

Le parlement fédéral a accepté en 2016 d'augmenter le seuil de cautionnement de CHF 0,5 million à 1 million, suite aux motions des Conseillers nationaux Olivier Feller en 2013 et Raphaël Comte en 2015. L'augmentation de la limite de garantie permettra à Cautionnement Romand de répondre encore plus efficacement aux besoins de financement des PME locales, notamment dans le cadre de processus de succession.

### 3.5.4 Gestion de sites industriels en transition

Durant l'année écoulée, la PromFR a poursuivi ses efforts visant à revaloriser les sites industriels laissés libres par des entreprises ayant quitté le canton. Cela s'est notamment concrétisé par le rachat du site Tetra Pak par l'Etat de Fribourg en septembre, confirmé par le Grand Conseil en novembre 2016. Le rachat de ce site industriel par le canton de Fribourg a notamment permis d'y pérenniser les activités de la société PharmaFocus, qui emploie 70 personnes à Romont et envisage d'y étendre ses activités à terme. La PromFR sera chargée de la gestion du budget d'exploitation du site dès le transfert de propriété à l'Etat le 1<sup>er</sup> avril 2017. En fin d'année 2016, la PromFR a ainsi organisé en conséquence l'exploitation technique future du site et la relation avec le locataire actuel. Plusieurs projets d'implantation d'entreprises sont par ailleurs au niveau d'études de faisabilité sur ce site. Des décisions devraient tomber en 2017.

Die Bürgschaft Freiburg hat die Aufgabe, Neugründungen, Übernahmen oder das Wachstum von KMU mit Bürgschaften zu unterstützen. Dabei können Bürgschaften zur Absicherung von Betriebs- oder Investitionskrediten in der Höhe von bis zu 500 000 CHF gewährt werden. Anträge von bis zu 150 000 CHF liegen in der Entscheidungskompetenz von Bürgschaft Freiburg, während Anträge, die 150 000 CHF übersteigen, von der Bürgschaftsgenossenschaft Westschweiz bearbeitet werden.

Das Bundesparlament hat 2016 beschlossen, den Höchstbetrag von Bürgschaften um 0,5 Millionen auf eine Million CHF anzuheben. Damit kommt es den Motionen der Nationalräte Olivier Feller aus dem Jahr 2013 und Raphaël Comte aus dem Jahr 2015 nach. Die Erhöhung des maximalen Bürgschaftsbetrags wird es der Bürgschaftsgenossenschaft Westschweiz ermöglichen, noch besser auf die Finanzierungsbedürfnisse der ansässigen KMU einzugehen und zwar insbesondere im Falle von Unternehmensnachfolgen.

### 3.5.4 Verwaltung von Industriestandorten während der Übergangszeit

Im Berichtsjahr hat die WIF ihre Anstrengungen fortgesetzt, die Industriestandorte von Unternehmen, die den Kanton verlassen haben, einer neuen Nutzung zuzuführen. Diesbezüglich ist insbesondere der Kauf des Geländes der Tetra Pak durch den Staat Freiburg im September erwähnenswert, der vom Grossen Rat im November 2016 genehmigt wurde. Der Erwerb dieses Industriestandorts durch den Kanton Freiburg hat es namentlich erlaubt, die Tätigkeit der Firma PharmaFocus zu sichern, die 70 Personen in Romont beschäftigt und beabsichtigt, langfristig ihre Tätigkeit auszubauen. Die WIF wird mit der Verwaltung des Betriebsbudgets des Standorts betraut, sobald er am 1. April 2017 in das Eigentum des Staats übergeht. Ende 2016 hat deshalb die WIF den künftigen technischen Betrieb des Standorts organisiert und das Verhältnis zum aktuellen Mieter geklärt. Mehrere Vorhaben von Unternehmensansiedlungen am Standort werden zurzeit auf ihre Machbarkeit geprüft. Die Entscheidungen sollten 2017 fallen.



### Août 2016

#### Fribourg se met en scène lors des Jeux Olympiques de Rio

Sous la conduite du Directeur de l'économie et de l'emploi Beat Vonlanthen, une délégation fribourgeoise fait la promotion du canton de Fribourg et de son attractivité en marge des Jeux Olympiques d'été à Rio de Janeiro. Le quartier d'innovation blueFACTORY et le projet *smart living lab* (SLL), qui y a été développé et vise à créer des habitats durables en termes d'énergie, sont présentés à la Maison Suisse.  
[www.fr.ch/dee](http://www.fr.ch/dee)

### August 2016

#### Freiburg setzt sich an Olympischen Spielen in Rio in Szene

Eine Freiburger Delegation unter der Leitung von Volkswirtschaftsdirektor Beat Vonlanthen wirbt am Rande der Olympischen Sommerspiele in Rio de Janeiro für den Innovations- und Wirtschaftsstandort Freiburg. Im *House of Switzerland* werden das Innovationsquartier blueFACTORY und das dort entwickelte Projekt für energieeffizientes Wohnen *smart living lab* (SLL) vorgestellt.  
[www.fr.ch/vwd](http://www.fr.ch/vwd)

Durant l'automne 2016, la PromFR a travaillé directement sous le pilotage de la Délégation des affaires économiques et financières du Conseil d'Etat (DAEF) pour mener à bien l'opération de rachat des actifs immobiliers du groupe Elanco à St-Aubin et Marly. Cette opération, avec une fenêtre d'opportunité extrêmement courte, s'est terminée par la signature d'un contrat de vente le 22 décembre 2016, prévoyant une entrée en jouissance le 1<sup>er</sup> juin 2017, sous réserve de l'acceptation de l'enveloppe budgétaire par le Grand Conseil en mars 2017. Des études complémentaires sont en cours pour alimenter les réflexions sur les scénarios de valorisation future des bâtiments de St-Aubin.

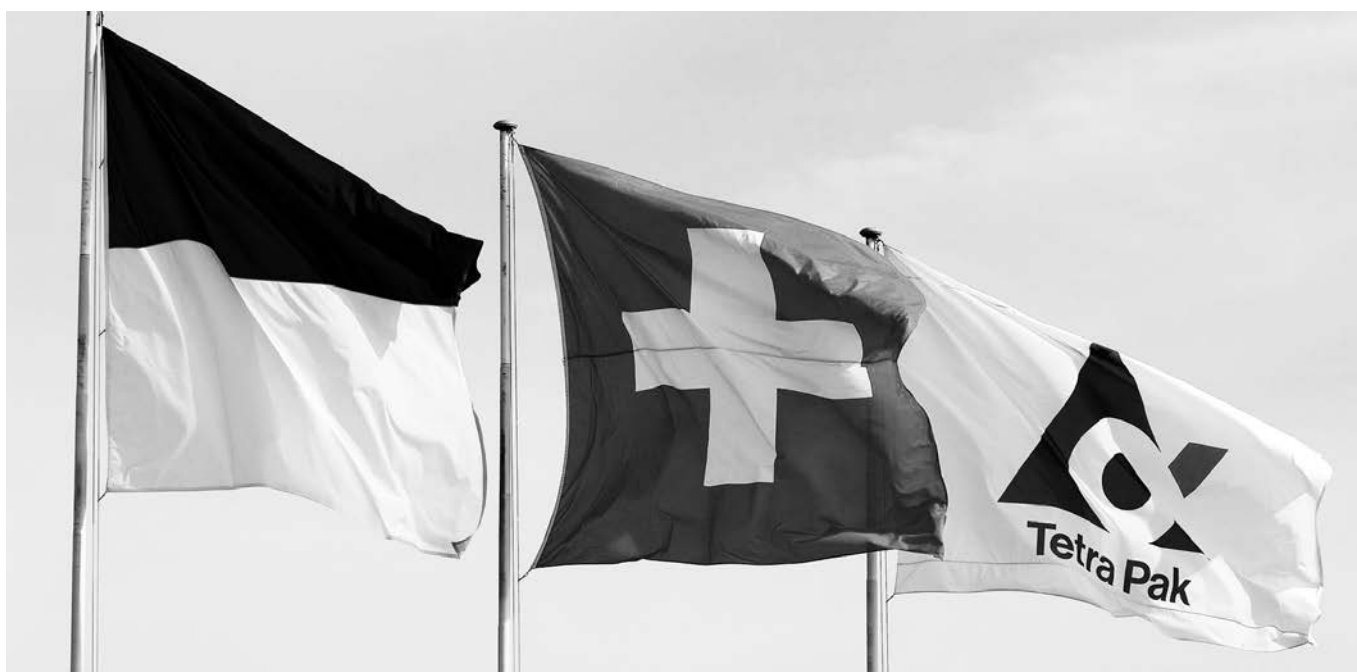
### 3.5.5 Politique économique

Dans le cadre de ses activités liées au maintien et au développement de conditions cadres compétitives, la PromFR a préparé 59 prises de position sur des interventions parlementaires ou des consultations cantonales ou fédérales en lien avec des objets potentiellement sensibles d'un point de vue économique. D'autre part, la PromFR s'est prononcée à 24 reprises sur des consultations liées à des questions d'aménagement du territoire.

Im Herbst 2016 arbeitete die WIF direkt unter der Leitung der Delegation für das Wirtschafts- und Finanzwesen des Staatsrats, um den Kauf des Immobilienvermögens der Elanco-Gruppe in St-Aubin und Marly abzuschliessen. Die Kaufverhandlungen, für die nur ein sehr kurzes Zeitfenster zur Verfügung stand, endeten am 22. Dezember 2016 mit der Unterzeichnung des Kaufvertrags, der den Besitzantritt auf den 1. Juni 2017 unter dem Vorbehalt vorsah, dass der Grosse Rat das Budget im März 2017 genehmigt. Ergänzende Studien sind im Gange, um zusätzliche Überlegungen zur künftigen Nutzung der Gebäude von St-Aubin anzustellen.

### 3.5.5 Wirtschaftspolitik

Im Rahmen ihrer Tätigkeit zur Wahrung und Entwicklung wettbewerbsfähiger Rahmenbedingungen hat die WIF 59 Stellungnahmen auf parlamentarische Vorstösse sowie auf kantonale und nationale Vernehmlassungen vorbereitet, die in Verbindung mit Themen stehen, die wirtschaftliche Auswirkungen haben können. Ausserdem nahm die WIF auch zu 24 Vernehmlassungen Stellung, die Fragen der Raumplanung betrafen.



Le Grand Conseil a accepté en novembre 2016 l'achat du site Tetra Pak par l'Etat de Fribourg, suite à l'arrêt de la production après plus de 40 ans à Romont.

Der Grosse Rat hat dem Kauf des Tetra Pak-Geländes durch den Staat Freiburg im November 2016 zugestimmt, nachdem das Unternehmen die Produktion in Romont nach über 40 Jahren eingestellt hat.

L'année 2016 a été marquée par des travaux importants dans le but de redéfinir le catalogue des mesures de promotion économique, qui se traduiront par une révision partielle de la LPEc. Cette dernière prend en compte la nécessité pour l'Etat de soutenir les entreprises dans leurs efforts d'adaptations structurelles aux profondes mutations économiques en cours. Le Conseil d'Etat a validé les grands axes de cette révision, qui devrait être mise en consultation en 2017. Organisées en quatre volets, ces mesures porteront notamment sur le soutien à l'innovation (non seulement dans le développement de nouveaux produits, mais également dans l'intégration de nouveaux processus et de nouveaux marchés), le financement des jeunes entreprises, le soutien à l'investissement industriel au travers de mesures de cautionnement ainsi qu'un effort particulier sur les relations Etat-économie.

### 3.6 Création d'entreprises et innovation

#### 3.6.1 blueFACTORY et ses plateformes technologiques

Un collaborateur est affecté en particulier au suivi des projets liés à blueFACTORY. Il assiste notamment le Conseiller d'Etat dans la préparation et le suivi des séances du Conseil d'administration. Il est également impliqué dans le controlling financier des plateformes technologiques.

Le rôle grandissant des plateformes technologiques comme nœuds de croissance, mais également comme points de différenciation en matière d'attractivité de notre canton, se concrétise et devient manifeste. Toutes ces plateformes sont entrées en 2016 dans une phase opérationnelle et elles confirment déjà leur capacité à servir une promotion économique proactive, orientée sur des niches technologiques différenciantes pour le canton de Fribourg. Un représentant de la PromFR fait partie de chaque comité/conseil pour assurer une liaison efficace de chaque plateforme avec les activités de la PromFR.

Ainsi, le **bioFactory Competence Center (BCC)** est en train de devenir un lieu de formation central pour les opérateurs de l'industrie biopharma en Suisse. Il constitue un produit phare pour établir un réseau relationnel privilégié avec les

Das Jahr 2016 war geprägt von bedeutenden Arbeiten, die das Ziel hatten, den Katalog der Wirtschaftsförderungsmassnahmen mit einer Teilrevision des WFG neu festzulegen. Die Gesetzesrevision trägt der Notwendigkeit Rechnung, dass der Staat aufgrund der tiefgreifenden aktuellen wirtschaftlichen Veränderungen Unternehmen unterstützen kann. Der Staatsrat hat die Leitlinien dieser Revision genehmigt, die voraussichtlich im Jahr 2017 in die Vernehmlassung gehen wird. Unterteilt in vier Teilbereiche, werden diese Massnahmen insbesondere auf die Unterstützung der Innovation abzielen (nicht nur Entwicklung neuer Produkte, sondern auch die Integration neuer Prozesse und neuer Märkte), die Finanzierung von Jungunternehmen, die Unterstützung für Industrieinvestitionen über Bürgschaftsmassnahmen sowie besondere Anstrengungen was die Beziehungen Staat-Wirtschaft betrifft.

### 3.6 Unternehmensgründung und Innovation

#### 3.6.1 blueFACTORY und ihre Technologieplattformen

Ein Mitarbeiter ist besonders mit der Überwachung der Projekte in Verbindung mit blueFACTORY betraut. Er unterstützt namentlich den Staatsrat bei der Vor- und Nachbereitung der Verwaltungsratssitzungen und beteiligt sich am Finanzcontrolling der Technologieplattformen.

Die zunehmende Bedeutung der Technologieplattformen als Wachstumskerne, aber auch als Unterscheidungsmerkmale für die Attraktivität unseres Kantons tritt immer mehr zu Tage. Alle diese Plattformen haben 2016 den Betrieb aufgenommen und bestätigen schon heute ihren positiven Einfluss auf die Wirtschaft in technologischen Nischenbereichen, die den Kanton Freiburg von anderen Standorten abhebt. Ein Vertreter der WIF ist in jedem Vorstand/Verwaltungsrat vertreten, um eine effiziente Verbindung zwischen den Plattformen und der Tätigkeit der WIF zu gewährleisten.

Das **bioFactory Competence Center (BCC)** etwa entwickelt sich zu einer zentralen Bildungseinrichtung für Operatoren in der biopharmazeutischen Industrie der Schweiz. Es stellt eine

”

Ce challenge a stimulé l'esprit d'innovation et renforcé la dynamique au sein de notre entreprise.

Suite à la victoire du Prix à l'innovation, des retours externes très positifs nous sont parvenus: cela nous a permis de montrer une image high-tech de Frewitt et de nous faire connaître localement.

*Antoine Virdis, CEO, Frewitt fabrique de machines SA, Vainqueur du Prix à l'innovation 2016-2017 du canton de Fribourg*

[www.frewitt.com](http://www.frewitt.com)

”

Ce prix est un formidable tremplin pour notre nouveau carrel phonique. Les répercussions dans les médias ont fortement accru la notoriété et donné de la crédibilité au produit. Cela s'est déjà traduit par des commandes directement liées au Prix à l'innovation, même en dehors du canton de Fribourg.

*Patrik Wuillemin, Directeur commercial, Samvaz SA, Vainqueur de la mention Cleantech 2016-2017 du canton de Fribourg*  
[www.samvaz.ch](http://www.samvaz.ch)

dirigeants de l'industrie de production biopharma au niveau mondial. Diverses opérations de promotion proactives ont été menées en collaboration avec le BCC en 2016.

Le *Swiss Integrative Center for Human Health (SICHH)* est également en phase de croissance. Il a conclu ses premiers partenariats industriels débouchant sur l'installation d'équipements de pointe (microscopie, séquençage, ...) sur le site de blueFACTORY et démarré ses activités commerciales.

Le *smart living lab (SLL)* permettra, au travers du *Swiss Innovation Park (SIP)* et en collaboration avec SG-E, de positionner Fribourg dans un réseau international de promotion sur la thématique de l'habitat du futur. Compte tenu de la nature plus fondamentale des recherches réalisées au SLL, le retour en termes de prospection économique est moins immédiat et prendra quelques années à se développer.

Au sein d'*INNOSQUARE*, PromFR a soutenu activement (via divers canaux de financement) le développement:

- 
- > du nouveau *Cluster Food & Nutrition*, avec qui une réflexion de fond a notamment été engagée sur l'innovation dans le secteur agroalimentaire, en collaboration avec les services de la Direction des institutions, de l'agriculture et des forêts (DIAF);

---

  - > de la plateforme ROSAS, avec qui des premiers contacts proactifs vers des entreprises allemandes ont été réalisés en 2016;

---

  - > de la plateforme iPrint, y compris son déménagement à fin 2016 au *Marly Innovation Center (MIC)*, mieux adapté à sa croissance rapide. Des programmes de promotion commune PromFR/iPrint auprès d'entreprises internationales du secteur *digital printing* sont prévus en 2017.

hervorragende Möglichkeit dar, ein privilegiertes Verhältnis zu den Verantwortlichen der biopharmazeutischen Industrie auf der ganzen Welt aufzubauen. Verschiedene Wirtschaftsförderungsaktionen wurden 2016 mit dem BCC durchgeführt.

Das *Swiss Integrative Center for Human Health (SICHH)* hat seinen Geschäftsbetrieb aufgenommen und befindet sich ebenfalls in der Wachstumsphase. Es hat seine ersten industriellen Partnerschaften abgeschlossen, die die Einrichtung von Spitzenausrüstungen (Mikroskopie, Sequenzierer, ...) auf dem blueFACTORY-Areal zur Folge hatten.

Das *smart living lab (SLL)* erlaubt es, über den *Swiss Innovation Park (SIP)* und in Zusammenarbeit mit S-GE den Kanton Freiburg innerhalb eines internationalen Wirtschaftsförderungsnetzwerks im Bereich des Wohnens der Zukunft zu positionieren. Da das SLL eher Grundlagenforschung betreibt, werden einige Jahre vergehen, bevor sich die ersten Resultate im Bereich der Wirtschaftsförderung einstellen.

Bei *INNOSQUARE* hat die WIF über verschiedene Finanzierungskanäle folgende Entwicklungen aktiv unterstützt:

- 
- > den neuen *Cluster Food & Nutrition*, mit dem in Zusammenarbeit mit den Dienststellen der Direktion der Institutionen und der Land- und Forstwirtschaft (ILFD) grundlegende Überlegungen über die Innovation im Nahrungsmittelsektor im Gange sind;

---

  - > die Plattform ROSAS, über die 2016 erste Kontakte mit deutschen Unternehmen geknüpft wurden;

---

  - > die Plattform iPrint, einschliesslich ihres Umzugs Ende 2016 ins *Marly Innovation Center (MIC)*, das sich für ihr rasches Wachstum besser eignet. Gemeinsame Wirtschaftsförderungsprogramme WIF/iPrint bei internationalen Unternehmen im Bereich des Digitaldrucks sind für 2017 vorgesehen.

Outre le site de blueFACTORY, la PromFR a collaboré activement avec les sites technologiques du MIC à Marly et du Vivier à Villaz-St-Pierre. Plusieurs sociétés technologiques exogènes se sont implantées sur ces deux sites en 2016.

### 3.6.2 Réorganisation de Fri Up

En 2016, la PromFR a mené, en étroite collaboration avec le président de Fri Up et son directeur, une opération de redéfinition de la mission et de la réorganisation.

Depuis sa création en 1989 sous le nom d'APPTI, l'Association Fri Up n'a cessé d'évoluer pour apporter un soutien adapté au tissu économique fribourgeois. Dès le début de son activité, elle a déployé des outils visant à améliorer la productivité des entreprises et à augmenter leur compétitivité. Force est de constater qu'aujourd'hui, cette prestation touche de plus en plus de secteurs d'activité, devenant par là même de plus en plus spécialisée. Au niveau de la création d'entreprises, Fri Up propose depuis 1997 un support aux start-up, qui s'est ensuite complété par une offre en hébergement dans tout le canton (incubateurs Nord à Morat, Sud à Vaulruz et Centre sur blueFACTORY).

Alors qu'elles étaient parfaitement complémentaires et offraient de réelles synergies il y a une quinzaine d'années, les deux missions de support aux PME et d'accompagnement des start-up sont devenues de plus en plus spécialisées et la cohabitation des deux missions au sein de l'association Fri Up présentait finalement plus de complexité que de synergies. Une adaptation des structures s'est donc finalement imposée.

Dans son support aux PME, Fri Up tenait jusqu'ici le rôle d'antenne cantonale de la plateforme d'innovation platinn, une structure en réseau active dans toute la Suisse occidentale. A ce titre, son rôle se limitait à proposer à platinn des coachs à accréditer et des projets d'innovation à financer. En toute indépendance, platinn continuera de les accepter ou de les refuser.

Die WIF hat nicht nur mit dem Standort von blueFACTORY zusammengearbeitet, sondern auch mit den Technologiestandorten MIC in Marly und Le Vivier in Villaz-St-Pierre. Mehrere ausländische Technologiefirmen haben sich 2016 an den beiden Standorten niedergelassen.

### 3.6.2 Reorganisation von Fri Up

Im Jahr 2016 hat die WIF in enger Zusammenarbeit mit dem Präsidenten und dem Direktor von Fri Up die Aufgabe des Vereins neu definiert und die Organisation umstrukturiert.

Seit der Gründung des Vereins im Jahr 1989 unter der Bezeichnung APPTI hat sich Fri Up stets weiterentwickelt, um dem Freiburger Wirtschaftsnetz eine geeignete Unterstützung zu bieten. Von Anfang an hat er Instrumente entwickelt, um die Produktivität und die Wettbewerbsfähigkeit der Unternehmen zu steigern. Heute richtet sich diese Dienstleistung an immer mehr Branchen und wird dadurch immer spezialisierter. Im Bereich der Unternehmensgründungen bietet Fri Up seit 1997 eine Unterstützung für Start-ups. Später wurde diese Tätigkeit durch ein Beherbergungsangebot in Gründerzentren auf dem ganzen Kantonsgebiet ergänzt (Gründerzentrum Nord in Murten, Süd in Vaulruz und Zentrum am Standort von blueFACTORY).

Während die Unterstützung der KMU und die Begleitung der Start-ups vor fünfzehn Jahren noch komplementär waren und Synergien aufwiesen, haben sich diese beiden Aufgaben immer mehr spezialisiert, so dass sie innerhalb des Vereins Fri Up schliesslich zu mehr Komplexität als zu Synergien führten. Deshalb hat sich eine Anpassung der Strukturen aufgedrängt.

Im Bereich der Unterstützung der KMU war Fri Up bisher die kantonale Zweigstelle der Innovationsplattform platinn, einem Netzwerk, das in der ganzen Westschweiz aktiv ist. In dieser Rolle beschränkte sich seine Aufgabe darauf, platinn Coachs zur Akkreditierung vorzuschlagen und Innovationsvorhaben zur Finanzierung vorzulegen. platinn wird auch in Zukunft diese Vorschläge in unabhängiger Entscheidung annehmen oder ablehnen.



### Septembre 2016

#### Le canton acquiert le site de Tetra Pak

Le Conseil d'Etat du canton de Fribourg annonce que dans le cadre de sa politique foncière active, il envisage d'acquérir les parcelles et les bâtiments laissés libres par Tetra Pak à Romont. L'entreprise d'emballage y produit encore jusqu'à fin septembre et libère ensuite le site à la fin de l'année. Le Conseil d'Etat a convenu avec Tetra Pak d'un prix de vente de CHF 21 millions.

[www.fr.ch](http://www.fr.ch)

### September 2016

#### Kanton erwirbt Areal von Tetra Pak

Der Staatsrat des Kantons Freiburg gibt bekannt, dass er im Rahmen der aktiven Bodenpolitik das frei werdende Gelände von Tetra Pak in Romont kaufen will. Bis Ende September produziert der Verpackungskonzern noch, dann ist nach 41 Jahren Schluss mit dem Standort Romont. Der Staatsrat hat mit Tetra Pak einen Verkaufspreis von 21 Millionen CHF vereinbart.

[www.fr.ch](http://www.fr.ch)

---

## Octobre 2016

### Le produit intérieur brut fribourgeois augmente

Le produit intérieur brut (PIB) du canton de Fribourg a augmenté de 2,2% entre 2013 et 2014 selon l'Office fédéral de la statistique.

Le canton de Fribourg connaît ainsi la cinquième croissance la plus forte de tous les cantons. En moyenne suisse, le PIB a augmenté de 1,4% durant cette période.

[www.bfs.admin.ch](http://www.bfs.admin.ch)

---

## Oktober 2016

### Das Freiburger Bruttoinlandsprodukt steigt

Das Bruttoinlandsprodukt (BIP) des Kantons Freiburg hat gemäss Bundesamt für Statistik zwischen 2013 und 2014 um 2,2% zugenommen. Der Kanton Freiburg weist damit das fünfthöchste Wachstum aller Kantone auf. Im Landesdurchschnitt legte das BIP 1,4% zu.

[www.bfs.admin.ch](http://www.bfs.admin.ch)

---

Cette fonction d'antenne platinn a été reprise au 1<sup>er</sup> juillet 2016 au sein de la PromFR, avec le transfert d'Olivier Allaman, jusqu'ici directeur de l'association Fri Up. Les deux chefs de projet dédiés au support PME, engagés jusqu'ici par Fri Up ont repris l'intégralité des mandats en qualité d'indépendants, comme la plupart des autres coachs platinn accrédités en Suisse occidentale.

De son côté, Fri Up se concentrera désormais sur la création d'entreprises. Elle aura pour missions d'encourager l'esprit entrepreneurial, d'analyser tout projet de création d'entreprise faisant appel à un conseil, d'encadrer et de coacher les start-up ainsi que de leur proposer un hébergement dans l'un de ses trois incubateurs. Un nouveau directeur a été recruté par l'association en la personne de Gregory Grin, entré en fonction le 1<sup>er</sup> novembre 2016.

Soutenue par la PromFR, cette réorganisation correspond à une évolution logique de la mission de Fri Up. Elle sécurise le financement de ses activités actuelles à moyen et long terme et assure la pérennité du support aux entreprises et renforce la création d'entreprises dans notre canton.

### 3.6.3 Seed Capital Fribourg

La fondation *Seed Capital* gère le budget alloué au capital d'amorçage des entreprises (prêts jusqu'à CHF 200 000, remboursables). Malheureusement, cette mission importante pour soutenir les créateurs d'entreprise est en quasi-standby depuis presque deux ans, la fondation ayant épuisé son capital dans les prêts en cours. Un refinancement urgent des moyens alloués pour le capital d'amorçage est nécessaire. Il s'agit d'un des volets de la révision de la LPEc prévue pour 2017.

Die Rolle der platinn-Zweigstelle wurde auf den 1. Juli 2016 mit dem Transfer von Olivier Allaman, dem bisherigen Direktor des Vereins Fri Up, an die WIF übertragen. Die beiden Projektleiter, die sich dem KMU-Support widmen und die bisher bei Fri Up angestellt waren, haben alle Aufträge als Selbstständige übernommen, wie die meisten der anderen von platinn akkreditierten Coachs in der Westschweiz.

Fri Up wird sich seinerseits künftig auf die Unternehmensgründungen konzentrieren. Der Verein hat den Auftrag, den Unternehmergeist zu fördern, Vorhaben von Unternehmensgründungen zu prüfen, für die er um Rat gefragt wird, Start-ups zu betreuen und zu coachen und ihnen in einem seiner drei Gründerzentren eine Beherbergung anzubieten. Der Verein hat auf den 1. November 2016 Gregory Grin als neuen Direktor angestellt.

Diese Umstrukturierung, die von der WIF unterstützt wird, entspricht einer sinnvollen Weiterentwicklung des Auftrags von Fri Up. Sie gewährleistet die mittel- und langfristige Finanzierung der Aktivitäten des Vereins und sorgt dafür, dass die Unternehmen weiterhin unterstützt werden und die Unternehmensgründungen im Kanton gestärkt werden.

### 3.6.3 Seed Capital Freiburg

Die Stiftung *Seed Capital* verwaltet die Mittel, die zur Anstossfinanzierung von Unternehmen bestimmt sind (rückzahlbare Darlehen bis 200 000 CHF). Leider ist dieser wichtige Auftrag zur Unterstützung von Unternehmensgründern seit bald zwei Jahren praktisch auf Stand-by, denn die Stiftung hat das ganze Kapital in Darlehen investiert, die noch laufen. Es ist dringend nötig, die Mittel für Anstossfinanzierungen aufzustocken. Dies ist denn auch ein Punkt, der bei der für 2017 geplanten Änderung des WFG vorgesehen ist.

### 3.6.4 Capital Risque Fribourg

Capital Risque Fribourg SA (CRF) a pour mission de financer des entreprises innovantes et créatrices d'emplois dans le canton. Son intervention a lieu principalement durant la phase de démarrage des sociétés, lorsque la faisabilité du projet est démontrée et que les premières ventes ont été réalisées. Le financement prend la forme de participations en capital ou de prêts d'actionnaires jusqu'à un montant maximum de CHF 750 000 par projet. CRF intervient de plus en plus souvent en co-investissement avec des investisseurs tiers, dans le cadre de tours de financement de CHF 1 à 3 millions dans lesquels CRF apporte une contribution cantonale.

Trois nouveaux investissements ont été réalisés en 2016, dont les deux premiers représentent des compléments à une participation déjà existante:

- 
- > Dahu Sports Company SA, augmentation de la participation destinée à financer le développement commercial et accroître la notoriété de la marque Dahu. La chaussure de ski est constituée d'un exosquelette et de soft boots qui offrent un excellent confort de marche;

---

  - > Morphean SA, augmentation de la participation destinée à poursuivre les développements et accélérer la croissance commerciale sur les marchés européens. La société fournit des solutions innovantes de vidéosurveillance (plateformes de gestion de vidéos hébergées, de détection d'incident et de technologie d'analyse de contenus vidéo);

---

  - > Setza SA, prise de participation pour financer les développements technologiques et commerciaux de cette société qui déploie le produit ROOMZ, une solution permettant d'optimiser l'utilisation des espaces partagés tels que salles de réunions ou de cours dans les entreprises, sur les campus universitaires, dans les centres administratifs et hospitaliers notamment.

### 3.6.4 Risikokapital Freiburg

Die Risikokapital Freiburg AG (RKF) hat die Aufgabe, innovative Unternehmen zu finanzieren, die Arbeitsplätze im Kanton schaffen. Sie tritt hauptsächlich während der Startphase der Unternehmen in Aktion, wenn die Machbarkeit des Vorhabens erwiesen ist und die ersten Verkäufe bereits stattgefunden haben. Die Finanzierung erfolgt in Form einer Kapitalbeteiligung oder eines Aktionärsdarlehens bis zu einem Maximalbetrag von 750 000 CHF pro Vorhaben. Die RKF beteiligt sich immer mehr zusammen mit Drittinvestoren an Finanzierungsrunden in der Höhe von 1 bis 3 Millionen CHF, bei denen sie einen kantonalen Beitrag leistet.

Sie hat 2016 drei neue Investitionen getätigt. Zwei davon dienten Kapitalaufstockungen von Firmen, an denen sie bereits beteiligt ist:

- 
- > Dahu Sports Company AG, Erhöhung der finanziellen Beteiligung für die kommerzielle Entwicklung und die Steigerung der Bekanntheit der Marke Dahu. Die Firma hat einen Skischuh aus einem Exoskelett und einem Soft Boot entwickelt, der ausgezeichneten Gehkomfort bietet;

---

  - > Morphean AG, Erhöhung der finanziellen Beteiligung für die Weiterentwicklung und die Beschleunigung des kommerziellen Wachstums auf den europäischen Märkten. Die Firma bietet innovative Lösungen für die Videoüberwachung (Plattform für gehostete Videoüberwachung, Videoanalyse und Ereigniserkennung);

---

  - > Setza SA, Kapitalbeteiligung für die Finanzierung der technologischen und kommerziellen Entwicklung der Firma, die das Produkt ROOMZ anbietet. Dies ist eine Lösung für ein optimales Management von gemeinsam genutzten Räumen, wie etwa Sitzungszimmern oder Schulungsräumen in Unternehmen, an Universitäten und in Verwaltungs- und Spitalgebäuden.



Innovationskraft und ein reiches Netzwerk sind wichtige Erfolgsfaktoren für ein Start-up. Die Teilnahme am Innovationspreis des Kantons Freiburg hat uns eine wertvolle Vitrine für unser Produkt gegeben und uns dabei geholfen, uns regional besser zu verankern.

*Roger Meier, CEO, Setza SA, Finalist des Start-up-Preises 2016-2017 des Kantons Freiburg*  
[www.roomz.io](http://www.roomz.io)





---

### **Novembre 2016**

#### **Frewitt et PMFch remportent le Prix à l'innovation**

Le canton de Fribourg distingue ses entreprises les plus innovantes. Frewitt remporte le Prix Entreprise alors que le Prix Start-up est décerné à PMFch. La mention Cleantech est remise à la société Samvaz. Le *Swiss Startup Summit Award* est également remis lors du même événement et décerné à l'entreprise Softcar à Fribourg.

[www.innovationfr.ch](http://www.innovationfr.ch)

---

### **November 2016**

#### **Frewitt und PMFch gewinnen den Innovationspreis**

Der Kanton Freiburg zeichnet seine innovativsten Unternehmen aus. Den Freiburger Unternehmenspreis gewinnt Frewitt, den Start-up-Preis erhält das Jungunternehmen PMFch und die Cleantech-Auszeichnung geht an Samvaz. Am gleichen Anlass wird der nationale *Swiss Startup Summit Award* verliehen, den Softcar aus Freiburg gewinnt.

[www.innovationfr.ch](http://www.innovationfr.ch)

À la fin de l'année 2016, CRF SA détient des participations dans le capital-actions de douze sociétés. Ces entreprises totalisent plus de 120 emplois.

### **3.6.5 Prix à l'innovation du canton de Fribourg**

Le Prix à l'innovation du canton de Fribourg, qui a été décerné pour la première fois en 1991, a fêté son 25<sup>ème</sup> anniversaire en 2016. Au total, 33 entreprises ont soumis un dossier de candidature dans le cadre du Prix à l'innovation 2016-2017 du canton de Fribourg, cinq de plus que lors de l'édition précédente. Le jury a retenu six finalistes, à savoir trois pour le Prix Entreprise et trois pour le Prix Start-up.

Frewitt fabrique de machines SA à Granges-Paccot a remporté le Prix Entreprise, alors que le Prix Start-up a été décerné, suite au vote du public, à l'entreprise PMFch SA à Marly. La mention Cleantech est quant à elle revenue à Samvaz SA à Châtel-St-Denis. Le premier *Swiss Startup Summit Award* a été remis à Softcar SA à Fribourg lors de cet événement qui a rassemblé plus de 500 invités à Forum Fribourg. La PromFR a organisé cette manifestation en collaboration avec la Banque Cantonale de Fribourg.

Ende 2016 umfasste das Aktienportfolio der RKF AG zwölf Firmen, die zusammen über 120 Arbeitsplätze zählen.

### **3.6.5 Innovationspreis des Kantons Freiburg**

Der Innovationspreis des Kantons Freiburg, der seit 1991 verliehen wird, feierte 2016 sein 25-Jahr-Jubiläum. Insgesamt nahmen 33 Unternehmen am Innovationspreis 2016-2017 des Kantons Freiburg teil, fünf mehr als in der vorangehenden Ausgabe. Im Vorfeld der Verleihung bestimmte die Jury sechs Finalisten, je drei für den Unternehmenspreis und für den Start-up-Preis.

Den Freiburger Unternehmenspreis hat die Frewitt Maschinenfabrik AG mit Sitz in Granges-Paccot gewonnen, den Start-up-Preis erhielt nach der Publikumswahl das Jungunternehmen PMFch SA aus Marly und die Cleantech-Auszeichnung ging an die Samvaz SA aus Châtel-St-Denis. Am gleichen Anlass hat die Softcar AG aus Freiburg den ersten *Swiss Startup Summit Award* gewonnen. Die Preisverleihung fand im Forum Freiburg vor über 500 Gästen statt. Die WIF hat den Anlass gemeinsam mit der Freiburger Kantonalbank durchgeführt.



Les lauréats et finalistes du Prix Entreprise (photo du haut) et du Prix Start-up (photo du bas) 2016-2017 du canton de Fribourg.  
 Die Gewinner und Finalisten des Unternehmenspreises (Foto oben) und des Start-up-Preises (unten) 2016-2017 des Kantons Freiburg.



Chez Phonak, l'innovation est un mode de pensée. Participer au Prix à l'innovation est une magnifique reconnaissance pour toute notre équipe et un signe fort quant à notre position sur le marché.

*Evert Dijkstra, Managing Director, Phonak Communications SA, Finaliste du Prix Entreprise 2016-2017 du canton de Fribourg*  
[www.phonak-communications.com](http://www.phonak-communications.com)

### 3.7 Nouvelle Politique Régionale

La Nouvelle Politique Régionale (NPR) vise une croissance fondée sur l'innovation et la productivité, une meilleure compétitivité des régions ainsi que la création et le maintien d'emplois. Pour ce faire, elle encourage l'entrepreneuriat à travers un transfert de savoir, un développement des coopérations interentreprises ainsi qu'une préservation et concrétisation des infrastructures génératrices de valeur ajoutée. Une attention particulière est aussi accordée au tourisme du fait de son importance économique et des défis grandissants auxquels la branche est confrontée.

L'année 2016 a été marquée par la mise en place de la nouvelle stratégie arrêtée dans le programme cantonal de la NPR 2016–2019. Grâce à l'expérience acquise et à un cadre stratégique mieux défini, il a été possible de concevoir un programme mettant davantage en lumière la volonté du canton de Fribourg d'intégrer son système d'innovation de manière transversale avec tous les acteurs clés présents sur le territoire cantonal et suisse.

A cette fin, le projet phare mis en place en 2016 est la plateforme de technologie et d'innovation *INNOSQUARE*, qui se compose des trois centres de compétences *Robust and Safe Systems Center Fribourg (ROSAS)*, *Digital Printing (DPCC)* et *Plastics Innovation (PICC)* ainsi que d'une entité de développement de clusters qui comprend *Swiss Plastics Cluster (SPS)*, *Cluster énergie & bâtiment (CEB)* et *Cluster Food & Nutrition (CFN)*. De manière générale, *INNOSQUARE* se veut un écosystème entrepreneurial et d'innovation sur le site du quartier d'innovation *blueFACTORY*. L'association, qui est à disposition de toutes les entreprises du canton voulant accéder aux technologies de pointe dans les domaines retenus, mettra à disposition son laboratoire de prototypage, de test et de validation. Ces projets sont essentiels pour renforcer l'attractivité, la performance et la compétitivité du canton de Fribourg.

### 3.7 Neue Regionalpolitik

Die neue Regionalpolitik (NRP) strebt ein auf Innovation und Produktivität beruhendes Wachstum an. Sie zielt auf eine höhere Wettbewerbsfähigkeit der Regionen sowie auf die Schaffung und Wahrung von Arbeitsplätzen. Zu diesem Zweck fördert sie das Unternehmertum mittels Wissenstransfer, Entwicklung der Zusammenarbeit von Unternehmen sowie Erhaltung und Realisierung von Infrastrukturen, die einen Mehrwert schaffen. Dem Tourismus wird besondere Aufmerksamkeit gewidmet, da er von wirtschaftlicher Bedeutung ist und die Branche vor wachsenden Herausforderungen steht.

Das Jahr 2016 zeichnete sich durch die Umsetzung der neuen Strategie aus, die im NRP-Umsetzungsprogramm 2016–2019 festgelegt wurde. Dank den gesammelten Erfahrungen und einem besser definierten strategischen Rahmen war es möglich, ein Umsetzungsprogramm aufzustellen, das die Absicht des Kantons Freiburg verdeutlicht, sein Innovationssystem mit den wichtigsten kantonalen und nationalen Akteuren zu teilen.

Das diesbezügliche Vorzeigeprojekt, das 2016 aufgestellt wurde, ist die Technologie- und Innovationsplattform *INNOSQUARE*, die sich aus drei Kompetenzzentren zusammensetzt: *Robust and Safe Systems Center Fribourg (ROSAS)*, *Digital Printing (DPCC)* und *Plastics Innovation (PICC)*. Die Plattform besteht ferner aus einer Einheit für die Cluster-Entwicklung, die den *Swiss Plastics Cluster (SPS)*, den *Cluster Energie & Gebäude (CEB)* und den *Cluster Food & Nutrition (CFN)* umfasst. *INNOSQUARE* versteht sich als ein unternehmerisches und innovatives Ökosystem im Innovationsquartier *blueFACTORY*. Der Verein, der allen Unternehmen im Kanton zur Verfügung steht, die Zugang zu Spitzentechnologien in den erwähnten Gebieten wünschen, bietet ein Labor für Prototyping, Prüfung und Validierung. Derartige Projekte sind sehr wichtig, um die Attraktivität, die Leistungsfähigkeit und die Wettbewerbsfähigkeit des Kantons Freiburg zu stärken.

---

La NPR continue à appuyer les entreprises fribourgeoises à travers des projets collaboratifs. Ces derniers visent à encourager un groupe d'entreprises à **participer ensemble** au développement de nouvelles connaissances importantes pour l'économie régionale. Elles sont ensuite libres de développer à titre individuel des produits et de commercialiser les résultats de la phase collaborative initiale.

Un coaching performant (platinn, Fri Up, Cleantech Fribourg) est toujours à disposition des acteurs économiques, sans oublier le soutien à la valorisation de friches industrielles et à une politique de soutien touristique permettant de générer de nouveaux investissements et des nouveaux produits touristiques ayant pour buts la valorisation des singularités fribourgeoises.

Les tableaux ci-dessous résument les projets approuvés en 2016:

Die NRP unterstützt weiterhin die Freiburger Unternehmen, indem sie die Teilnahme an Gemeinschaftsprojekten fördert. Diese zielen darauf ab, eine Gruppe von Unternehmen zu animieren, **gemeinsam** neue Kenntnisse zu entwickeln, die für die regionale Wirtschaft von Bedeutung sind. Danach steht es ihnen frei, im Alleingang Produkte zu entwickeln und die Resultate der ursprünglich gemeinsamen Arbeit auf den Markt zu bringen.

Auch ein effizientes Coaching (platinn, Fri Up, Cleantech Freiburg) steht den Wirtschaftsakteuren weiterhin zur Verfügung, wie auch Unterstützung für die Nutzung von Industriebrachen und für eine Tourismuspolitik, die neue Investitionen und neue Tourismusprodukte generiert, die die Besonderheiten Freiburgs nutzen.

Die im Jahr 2016 genehmigten Projekte sind in den folgenden Listen aufgeführt:

## Projets approuvés en 2016 Im Jahr 2016 genehmigte Projekte

### Stratégie cantonale

#### Kantonale Strategie

Projet Projekt	Porteur de projet Projektträger	Volet stratégique Thematischer Bereich	De quoi s'agit-il? Gegenstand	Site Internet Website
Réseau Trail des Préalpes Weitwandernetz in den Voralpen	Communauté d'intérêts "Réseau Trail des Préalpes" Interessengemeinschaft "Weitwandernetz Voralpen"	Innovation touristique Touristische Innovation	Développement d'une nouvelle offre liant activité sportive et tourisme. Entwicklung eines neuen Angebots, das Sport mit Tourismus verbindet.	En construction Im Aufbau
Plateforme de tourisme collaboratif Plattform für Tourismus mit Kontakt zu Einheimischen	Jeune Chambre Internationale de Fribourg Junior Chamber International Fribourg	Innovation touristique Touristische Innovation	Plateforme Internet proposant des activités touristiques qui mettent en lien le fournisseur (habitant passionné, artisan) avec le touriste. Internet-Plattform, die touristische Aktivitäten von Einheimischen (Personen mit besonderem Interesse, Handwerk) für Touristen vorschlägt.	Lancement printemps 2017 Start Frühjahr 2017
Berra Bike Park	Société des Remontées Mécaniques de la Berra SA	Innovation touristique Touristische Innovation	Pistes de descente VTT. MTB-Downhill-Strecken.	<a href="http://www.laberra.ch">www.laberra.ch</a>
INNOSQUARE	Association INNOSQUARE Verein INNOSQUARE	Innovation business Geschäftsinnovation	Coordination et développement de clusters dans le canton de Fribourg. Cluster-Koordination und -Entwicklung im Kanton Freiburg.	<a href="http://www.innosquare.com">www.innosquare.com</a>
Cleantech Fribourg Cleantech Fribourg	Climate Services SA	Innovation business Geschäftsinnovation	Promotion de l'innovation dans les cleantech. Förderung der Innovation im Cleantech-Bereich.	<a href="http://www.cleantech-fr.ch">www.cleantech-fr.ch</a>
Sensler Schwimm-, Sport- und Badezentrum	Region Sense	Innovation touristique Touristische Innovation	Analyse de localisation et étude de faisabilité. Standortanalyse und Machbarkeitsstudie.	<a href="http://www.regionsense.ch">www.regionsense.ch</a>
Fri Up	Association Fri Up Verein Fri Up	Innovation business Geschäftsinnovation	Coaching et incubateurs pour entreprises en création et start-up. Coaching und Gründerzentren für in Gründung begriffene Unternehmen und Start-ups.	<a href="http://www.friup.ch">www.friup.ch</a>
Projet collaboratif MIL-TeB Gemeinschaftsprojekt MIL-TeB	HEIA-FR / ISIS et partenaires privés HTA-FR / ISIS und private Partner	Innovation business Geschäftsinnovation	Analyse de sécurité de systèmes développés sur la base de modèles qualitatifs. Sicherheitsanalyse von Systemen, die auf qualitativ hochstehenden Modellen basieren.	<a href="http://clusters.innosquare.com/projets/projets-collaboratifs-npr-2016-2019/">clusters.innosquare.com/projets/projets-collaboratifs-npr-2016-2019/</a>
Projet collaboratif PWLAN-VPN Gemeinschaftsprojekt PWLAN-VPN	HEIA-FR / ISIS et partenaires privés HTA-FR / ISIS und private Partner	Innovation business Geschäftsinnovation	Infrastructure de télécommunication à longue portée pour les applications liées à la distribution de l'énergie et à l'efficacité énergétique. Telekommunikationsinfrastruktur für weite Distanzen für Anwendungen in Verbindung mit der Energieverteilung und der Energieeffizienz.	<a href="http://clusters.innosquare.com/projets/projets-collaboratifs-npr-2016-2019/">clusters.innosquare.com/projets/projets-collaboratifs-npr-2016-2019/</a>

## Stratégie intercantonale et transfrontalière

### Interkantonale und grenzüberschreitende Strategie

Projet Projekt	Porteur de projet Projektträger	Volet stratégique Thematischer Bereich	De quoi s'agit-il? Gegenstand	Site Internet Website
BioAlps	CDEP-SO* VDK-WS*	Innovation business Geschäftsinnovation	Promotion sectorielle dans le domaine des biotech Sektorförderung im Bereich Biotechnologie	www.bioalps.org
MicronArc	CDEP-SO* VDK-WS*	Innovation business Geschäftsinnovation	Promotion sectorielle dans le domaine de la microtechnique Sektorförderung im Bereich Mikrotechnik	www.micronarc.ch
AlpICT	CDEP-SO* VDK-WS*	Innovation business Geschäftsinnovation	Promotion sectorielle dans le domaine IT Sektorförderung im IT-Bereich	www.alpict.com
Cleantech Alps	CDEP-SO* VDK-WS*	Innovation business Geschäftsinnovation	Promotion sectorielle dans le domaine des cleantech Sektorförderung im Bereich Cleantech	www.cleantech-alps.com
platinn + Capital proximité + Genilem	CDEP-SO* VDK-WS*	Innovation business Geschäftsinnovation	Soutien à l'innovation d'affaires Förderung der Geschäftsinnovation	www.platinn.ch
Alliance	CDEP-SO* VDK-WS*	Innovation business Geschäftsinnovation	Soutien à l'innovation technologique Förderung der technologischen Innovation	www.alliance-tt.ch
Cluster Food & Nutrition	RCS** HRS**	Innovation business Geschäftsinnovation	Appuyer les acteurs régionaux du domaine agro-alimentaire dans leur démarche d'innovation Unterstützung der regionalen Akteure der Nahrungsmittelindustrie bei der Innovation	www.clusterfoodnutrition.ch
Pôle de santé Gesundheits- standort	RCS** HRS**	Innovation business Geschäftsinnovation	Développement du secteur régional de la santé Entwicklung der regionalen Gesundheitsbranche	www.regioncapitale-suisse.ch/fr/themes/pole-de-sante/
Smart Capital Region	RCS** HRS**	Innovation business Geschäftsinnovation	Développement de projets dans le domaine des transports, de l'énergie et de la communication Entwicklung von Projekten in den Bereichen Verkehr, Energie und Kommunikation	www.regioncapitale-suisse.ch/fr/themes/smart-capital-region/
Transfrontour	Haute Ecole de Gestion & Tourisme Valais Hochschule für Wirtschaft & Tourismus Wallis	Interreg VA Innovation touristique Interreg VA Touristische Innovation	Développement d'un réseau d'entreprises des services touristiques transfrontaliers Entwicklung eines Netzwerks von grenzüberschreitenden Tourismusdienstleistern	www.interreg-france-suisse.org/
S3-4 Alpcluster	Haute école d'ingé- nierie et d'architecture Fribourg Hochschule für Tech- nik und Architektur Freiburg	Interreg VB Innovation business Interreg VB Touristische Innovation	Smart Specialisation Strategies to build an innovation model for Alp Clusters	www.alpine-space.eu

\* Conférence des Chefs de Département de l'Economie publique de Suisse occidentale  
\* Konferenz kantonaler Volkswirtschaftsdirektoren der Westschweiz

\*\* Région Capitale Suisse  
\*\* Hauptstadtregion Schweiz

**Nouvelle Politique Régionale (NPR) 2016-2019: Financement et engagements au 31.12.2016 (en CHF)**  
**Neue Regionalpolitik (NRP) 2016-2019: Finanzmittel und verfügbare Mittel per 31.12.2016 (in CHF)**

	Confédération Bund	Canton Kanton	Total financement Total Finanzmittel	Engagé Genehmigt	Solde d'engagement disponible Saldo verfügbare Mittel
<b>Contributions financières</b>					
<b>Finanzbeiträge</b>					
Stratégie cantonale Kantonale Strategie	3 900 000	6 026 000	<b>9 926 000</b>	4 014 414	5 911 586
Stratégie intercantonale Interkantonale Strategie	1 754 500	1 754 500	<b>3 509 000</b>	2 939 000	570 000
Stratégie transfrontalière Grenzüberschreitende Strategie	450 000	450 000	<b>900 000</b>	150 000	750 000
<b>Total</b>	6 104 500	8 230 500	<b>14 335 000</b>	7 103 414	7 231 586
<b>Prêts remboursables</b>					
<b>Rückzahlbare Darlehen</b>					
Stratégie cantonale Kantonale Strategie	4 600 000	7 000 000	<b>11 600 000</b>	203 680	11 396 320
<b>Total programme cantonal pluriannuel</b>	<b>10 704 500</b>	<b>15 230 500</b>	<b>25 935 000</b>	<b>7 307 094</b>	<b>18 627 906</b>
<b>Total kantonales Mehrjahresprogramm</b>					

---

### 3.8 2016 en chiffres

#### 3.8.1 Résultats en nombre d'entreprises et en places de travail

En 2016, la PromFR a accompagné et soutenu 22 projets d'implantation ou d'extension d'entreprises. Dans le cadre de ces projets, 390 nouvelles places de travail seront créées et des investissements à hauteur de CHF 85 millions seront réalisés à moyen terme dans le canton de Fribourg.

Près de 90% des places de travail annoncées concernent le secteur industriel et 13% le secteur des services. Au total, 39 places de travail (10%) ont déjà été créées durant l'année 2016. La quasi-totalité des investissements prévus seront engagés dans le secteur industriel. Etant donné qu'une grande partie de ces investissements sont encore en cours, le nombre relativement faible de postes de travail déjà créés n'est pas surprenant.

Le nombre de projets (22) réalisés durant l'année 2016 est plus élevé qu'en 2015 (17) mais reste inférieur aux 32 projets accompagnés en 2014. Cela s'explique par le fait que la mise en place des plateformes d'innovation sur blueFACTORY avait été intégrée en 2014 et que certains projets ont été reportés voire abandonnés du fait de la situation économique.

Durant l'année 2016, la PromFR a ainsi poursuivi la réorientation de sa stratégie en concentrant une partie de ses ressources sur des actions défensives, orientées non pas vers la création d'emplois mais vers le maintien de places de travail existantes. Ces interventions ont ainsi permis de renforcer 580 places de travail dans le canton de Fribourg, notamment en soutenant les efforts d'innovation des entreprises.

Un nombre équivalent de projets soutenus concerne la création et l'extension d'entreprises (11/11). La tendance 2015 à une majorité de projets helvétiques s'est quant à elle maintenue, à savoir 14 projets d'origine suisse et 8 projets étrangers (2015: 10/6).

### 3.8 2016 in Zahlen

#### 3.8.1 Resultate hinsichtlich der Anzahl Unternehmen und Arbeitsplätze

Im Jahr 2016 hat die WIF 22 Niederlassungs- oder Erweiterungsvorhaben von Unternehmen begleitet und unterstützt. Im Rahmen dieser Projekte werden im Kanton Freiburg mittelfristig 390 neue Arbeitsplätze geschaffen und Investitionen in der Höhe von insgesamt 85 Millionen CHF getätigt.

Knapp 90% der angekündigten Arbeitsplätze sind im Industriesektor angesiedelt und 13% im Dienstleistungssektor. Insgesamt wurden bereits 39 der angekündigten Arbeitsplätze (10%) im Verlaufe des Jahres 2016 geschaffen. Fast die gesamten vorgesehenen Investitionen betreffen den Industriesektor. Ein grosser Teil dieser Investitionen ist noch im Gange, was die relativ geringe Zahl der bereits geschaffenen Stellen erklärt.

Die Zahl der 2016 realisierten Projekte (22) liegt höher als im Vorjahr (17) aber tiefer als 2014, als 32 Projekte realisiert wurden. Dies ist darauf zurückzuführen, dass im Jahr 2014 die Innovationsplattformen von blueFACTORY errichtet wurden und dass aufgrund der wirtschaftlichen Lage einzelne Projekte inzwischen aufgeschoben oder annulliert wurden.

Im Berichtsjahr hat die WIF die Neuausrichtung ihrer Strategie fortgesetzt, indem sie einen Teil ihrer Ressourcen auf Erhaltungsmassnahmen konzentrierte, die weniger auf die Schaffung neuer als auf die Erhaltung bestehender Arbeitsplätze abzielten. Diese Aktionen erlaubten es, 580 Arbeitsplätze im Kanton Freiburg zu stärken, dies insbesondere durch die Unterstützung der Innovation in den Unternehmen.

Mit je 11 Projekten wurden gleich viele Unternehmensgründungen und -erweiterungen unterstützt. Der Trend des Jahres 2015 hin zu einer Mehrheit an inländischen Projekten setzte sich fort: Auf 14 Schweizer Projekte kamen 8 ausländische Projekte (2015: 10 zu 6).





### Décembre 2016

#### Liebherr produit de nouveaux moteurs géants

Après plusieurs années de développement, Liebherr Machines Bulle SA lance la production de gigantesques moteurs V20. D'une longueur de 3 mètres et d'un poids de 4 tonnes, ils sont notamment utilisés pour la production d'électricité, par exemple comme alimentation de secours dans les hôpitaux. L'entreprise n'avait encore jamais produit de moteurs si grands et si puissants dans le canton de Fribourg.

[www.liebherr.ch](http://www.liebherr.ch)

### Dezember 2016

#### Liebherr produziert neue Riesenmotoren

Nach mehrjähriger Entwicklung lanciert Liebherr Maschinen Bulle AG die Produktion von riesigen V20-Motoren. Diese sind drei Meter lang und wiegen vier Tonnen. Sie werden insbesondere für die Stromproduktion eingesetzt, z.B. um Spitäler mit Notstrom zu versorgen. Noch nie hat das Werk im Kanton Freiburg so grosse und so starke Motoren hergestellt.

[www.liebherr.ch](http://www.liebherr.ch)

Le bilan 2016 présente un volume d'investissements (CHF 85 millions) inférieur à 2015 (CHF 185 millions). Cette baisse conséquente s'explique par l'absence de projets industriels d'envergure comme en 2015 (Richemont et Comet).

Das Investitionsvolumen (85 Millionen CHF) des Jahres 2016 liegt unter jenem des Vorjahres (185 Millionen CHF). Diese starke Abnahme ist auf das Fehlen grosser Industrievorhaben wie im Jahr 2015 (Richemont und Comet) zurückzuführen.

#### Places de travail annoncées Angekündigte Arbeitsplätze

	2012	2013	2014	2015	2016
<b>Total</b>	626	712	731	382	390

### 3.8.2 Mesures de soutien

Selon la décision du Conseil d'Etat, la PromFR publie désormais dans ses rapports annuels des informations relatives aux mesures de soutien accordées et aux incidences des allègements fiscaux octroyés.

Parmi les 22 projets réalisés en 2016, onze entreprises ont bénéficié d'un soutien financier et deux sociétés se sont vues octroyer un allègement fiscal. Le montant global des soutiens financiers s'élève à CHF 0,75 million au maximum. Le versement des aides financières est en effet effectué en fonction du développement économique des sociétés concernées et s'étale ainsi sur plusieurs années.

Aucun allègement fiscal total sur le bénéfice et le capital n'a été octroyé. Les deux allègements fiscaux accordés ne portent que sur les impôts cantonaux et communaux.

### 3.8.2 Fördermassnahmen

Auf Beschluss des Freiburger Staatsrats publiziert die WIF in ihrem Jahresbericht neu auch Informationen über die zugesprochenen Fördermassnahmen und die Auswirkungen der gewährten Steuererleichterungen.

Von den 22 realisierten Projekten im Jahr 2016 erhielten elf Unternehmen eine finanzielle Unterstützung und zwei Firmen kamen in den Genuss einer Steuererleichterung. Die gesamte finanzielle Unterstützung beläuft sich auf maximal 0,75 Millionen CHF. Die Auszahlung der finanziellen Beiträge erfolgt dabei abhängig von der wirtschaftlichen Entwicklung der Unternehmen und wird folglich auf mehrere Jahre aufgeteilt.

Es wurde keine vollständige Steuerbefreiung von den Ertrags- und Kapitalsteuern gewährt. Die beiden Steuererleichterungen betreffen nur die Kantons- und Gemeindesteuern.

### 3.8.3 Nombre d'entreprises au bénéfice d'un allégement fiscal en cours

	2011	2012	2013	2014	2015	2016
<b>Total</b>	<b>74</b>	<b>65</b>	<b>68</b>	<b>60</b>	<b>54</b>	<b>51</b>

En comparant ce tableau avec celui publié l'année dernière, on constate que les chiffres 2014 et 2015 ont été modifiés. Ces adaptations sont dues à des retards de réalisation de certains projets ou à des mesures de réorganisation partielles d'entreprises (fusions / scissions) apparus avant la fin de l'imposition ordinaire. Seuls les chiffres 2011, 2012, 2013 et 2014 peuvent ainsi être considérés comme définitifs.

Le tableau démontre tout de même que la tendance observée ces dernières années à une diminution du nombre d'entreprises au bénéfice d'un allégement fiscal se poursuit. Cela s'explique par le fait que le nombre de nouveaux allègements fiscaux accordés ces dernières années était inférieur au nombre d'entreprises dont l'allègement fiscal se terminait.

### 3.8.4 Incidences fiscales des allègements fiscaux pour la période fiscale 2014

Le Service cantonal des contributions a terminé durant l'année 2016 la taxation ordinaire de la période fiscale 2014. Sur la base de ces informations, seules les incidences fiscales de cette période peuvent être présentées.

Le tableau suivant résume les incidences des allègements accordés sur les recettes fiscales encaissées par l'Etat pour l'année 2014. Les recettes fiscales comprennent les impôts cantonaux (sur le capital et le bénéfice) ainsi que la part cantonale de l'impôt fédéral direct (17% de l'impôt fédéral direct perçu).

### 3.8.3 Anzahl Unternehmen mit einer laufenden Steuererleichterung

Wird diese Tabelle mit jener verglichen, die im Vorjahr veröffentlicht wurde, zeigt sich, dass die Zahlen für 2014 und 2015 geändert wurden. Diese Anpassungen sind auf die verspätete Realisierung einzelner Vorhaben oder auf Umstrukturierungsmassnahmen von Unternehmen (Fusionen, Abspaltungen) zurückzuführen, die vor Ende der ordentlichen Besteuerung auftraten. Nur die Zahlen für die Jahre 2011, 2012, 2013 und 2014 können als definitiv betrachtet werden.

Aus der Tabelle kann trotzdem abgeleitet werden, dass sich der in den vergangenen Jahren beobachtete Trend zur Abnahme der Anzahl Unternehmen, die von einer Steuererleichterung profitieren, fortsetzt. Dies kann damit erklärt werden, dass in den vergangenen Jahren die Anzahl neuer Steuererleichterungen tiefer als die Anzahl der auslaufenden Steuererleichterungen ist.

### 3.8.4 Steuerliche Auswirkungen der für die Steuerperiode 2014 angewandten Steuererleichterungen

Die kantonale Steuerverwaltung hat im Verlaufe des Jahres 2016 die ordentliche Veranlagung für die Steuerperiode 2014 abgeschlossen. Aufgrund dieser Informationslage können erst die steuerlichen Auswirkungen für diese Periode aufgezeigt werden.

Die nachfolgende Tabelle gibt die Auswirkungen der gewährten Steuererleichterungen auf die Steuereinnahmen des Kantons für die Steuerperiode 2014 wieder. Die Steuereinnahmen umfassen sowohl die Kantonssteuern (Kapital- und Gewinnsteuer), als auch den Kantonsanteil an der direkten Bundessteuer (17% der erhobenen direkten Bundessteuer).

On y distingue trois niveaux d'informations. La «Cote brute» équivaut au montant que le canton aurait potentiellement pu encaisser si les sociétés en question s'étaient implantées dans le canton ou y avaient développé leurs nouvelles activités sans bénéficier d'aucun allégement fiscal. A noter que cette situation est relativement théorique, dans la mesure où nombre de ces sociétés n'auraient probablement pas réalisé leurs projets dans le canton sans allégement. Les montants indiqués sous «Incidences des allègements» correspondent aux recettes non encaissées en raison des allègements accordés. La «Cote nette» représente quant à elle les montants effectivement encaissés auprès des sociétés après allègement, en général partiel.

Es wird zwischen drei Informationsebenen unterschieden. Die «Bruttoquote» entspricht den Steuereinnahmen des Kantons, wenn sich die betreffenden Unternehmen im Kanton angesiedelt oder erweitert hätten, ohne von Steuererleichterungen zu profitieren. Diese Situation ist ziemlich hypothetisch, da mehrere dieser Unternehmen ihre Vorhaben ohne Erleichterung wahrscheinlich nicht in unserem Kanton realisiert hätten. Unter «Auswirkungen der Erleichterungen» sind die aufgrund der gewährten Erleichterungen nicht eingenommenen Steuerbeträge aufgeführt. Die «Nettoquote» entspricht schliesslich den effektiven Steuereinnahmen der Unternehmen nach Abzug der meist teilweisen Steuererleichterung.

	<b>Cote brute</b> Bruttoquote	<b>Incidences des allègements fiscaux</b> Auswirkungen der Erleichterungen	<b>Cote nette</b> Nettoquote
<b>2011</b>	95,981	-60,888	35,093
<b>2012</b>	97,946	-61,616	36,141
<b>2013</b>	106,977	-59,205	47,772
<b>2014</b>	134,873	-71,641	63,232

(en millions CHF - in Millionen CHF)

Il ressort de ce tableau que le canton a renoncé en 2014, du fait des 60 entreprises au bénéfice d'allègements fiscaux en cours, à des rentrées fiscales de CHF 71,641 millions. Toutefois, sans allègement fiscal la majorité de ces entreprises n'aurait pas réalisé de projet dans le canton de Fribourg et n'aurait donc pas contribué aux recettes fiscales nettes qui s'élèvent tout de même à CHF 63,232 millions (cote nette).

Aus der Tabelle geht hervor, dass den 60 Unternehmen, die im Jahre 2014 von einer Steuererleichterung profitieren konnten, ein Steuerbetrag von 71,641 Millionen CHF erlassen wurde. Die Mehrheit dieser Unternehmen hätte ihr Projekt ohne Steuererleichterung nicht im Kanton Freiburg realisiert und somit wären dem Kanton Freiburg Steuereinnahmen in der Höhe von 63,232 Millionen CHF netto entgangen.

La comparaison avec l'année 2013 démontre que si la cote brute a augmenté de 26% à CHF 134,873 millions, la cote nette a, quant à elle, augmenté de plus 32% à CHF 63,232 millions. Cela signifie que proportionnellement, l'incidence des allègements fiscaux diminue car, en pourcentage par rapport à la période précédente ces incidences ne relèvent qu'une augmentation de 21%.

Der Vergleich mit dem Jahr 2013 zeigt, dass die Bruttoquote zwar um 26% auf 134,873 Millionen CHF gestiegen ist, die Nettoquote aber gleichzeitig um über 32% auf 63,232 Millionen CHF zugenommen hat. Dies bedeutet, dass die Steuerausfälle aufgrund der Steuererleichterungen proportional gesunken sind, denn gegenüber der Vorjahresperiode sind sie nur um 21% angestiegen.



Liebherr a lancé en 2016 la production d'un nouveau moteur V20 à Bulle.  
Liebherr hat 2016 in Bulle die Produktion eines neuen V20-Motors lanciert.

---

## **Crédits photographiques**

—  
PharmaFocus SA: couverture

Fribourg Region: p. 3

Maxime Gremaud: p. 4, 9

Bluefactory Fribourg-Freiburg SA: p. 6

Nuance Sàrl: p. 7

Stéphane Schmutz / STEMUTZ.COM: p. 9, 11

PromFR / Joël Savary: p. 10, 17

Romel Janeski: p. 13

Scott Sports SA: p. 15

La Liberté / Vincent Murith: p. 18, 21

Paul Talman: p. 24, 25

Liebherr Machines Bulle SA: p. 32, 35

## **Bildnachweis**

—  
PharmaFocus SA: Titelseite

Fribourg Region: S. 3

Maxime Gremaud: S. 4, 9

Bluefactory Fribourg-Freiburg SA: S. 6

Nuance Sàrl: S. 7

Stéphane Schmutz / STEMUTZ.COM: S. 9, 11

WIF / Joël Savary: S. 10, 17

Romel Janeski: S. 13

Scott Sports SA: S. 15

La Liberté / Vincent Murith: S. 18, 21

Paul Talman: S. 24, 25

Liebherr Maschinen Bulle AG: S. 32, 35

**Promotion économique PromFR**  
**Wirtschaftsförderung WIF**

Boulevard de Pérolles 25, CP 1350, CH-1701 Fribourg/Freiburg

[www.promfr.ch](http://www.promfr.ch)

Février 2017/Februar 2017

Le siège logistique de PharmaFocus SA à Romont.  
Das Logistikzentrum von PharmaFocus AG in Romont.

