

Grangeneuve

Rapport annuel Jahresbericht 2021



ETAT DE FRIBOURG
STAAT FREIBURG

—
Direction des institutions, de l'agriculture et des forêts **DIAF**
Direktion der Institutionen und der Land- und Forstwirtschaft **ILFD**



Sommaire / Inhaltsverzeichnis

La ferme-école en vedette	Der Schulbauernhof im Fokus	3
Organigramme	Organigramm	6
Commission consultative	Konsultativkommission	8
Les grands changements opérés durant l'année	Die wichtigsten Veränderungen im Jahr	12
Rapport annuel par entité	Jahresbericht nach Einheiten	
• Office du champ professionnel de l'agriculture et de ses professions	• Berufsbildungsamt für das Berufsfeld Landwirtschaft	14
• Formation	• Ausbildung	15
• Agro-alimentaire	• Lebensmittel und Ernährung	21
• Conseils agricoles	• Landwirtschaftliche Beratung	24
• Exploitations	• Betriebe	31
• Administration et Services généraux	• Verwaltung und allgemeine Dienste	35
Comptes	Rechnung	40
Personnes en formation	Personen in Ausbildung	44
Commissions	Kommissionen	46
Impressum	Impressum	48

La ferme-école en vedette

L'élément le plus marquant de l'année 2021 pour Grangeneuve a été sans conteste l'inauguration de sa ferme-école. C'est donc tout naturellement que nous avons choisi cet événement comme fil rouge de ce rapport annuel.

Vouée à être une passerelle entre ville et campagne, enseignement théorique et pratique, ainsi qu'entre divers partenaires scientifiques, la ferme-école représente l'aboutissement d'un long processus et de multiples collaborations. Reflétant l'intention du Conseil d'Etat de faire du canton de Fribourg le leader de l'agroalimentaire du pays, elle permet également à Grangeneuve de se positionner comme référence dans de nombreux domaines sur le plan national, voire au-delà. Projet exemplaire du point de vue du développement durable tant au niveau de sa conception que de son équipement, elle s'inscrit dans une volonté de protection de l'environnement et de l'autonomie énergétique. Le bâtiment répond donc à des exigences élevées en matière de production d'électricité, de chaleur et d'enveloppe du bâtiment.

Les journées d'inauguration organisées en septembre ont rencontré un vif succès auprès des personnalités officielles et de la population. Elles ont été l'occasion de présenter le travail des agricultrices/teurs au grand public et de sensibiliser aux enjeux clés et défis auxquels ces professionnel-le-s sont confrontés. A l'avenir, grâce à l'organisation de visites facilitées par une infrastructure adaptée et accueillante, la ferme-école pourra jouer pleinement son rôle de vitrine pour l'agriculture suisse.

De plus, ce nouvel ouvrage est un outil pédagogique novateur. Favorisant l'innovation dans le respect des traditions, il offre aux enseignant-e-s l'opportunité d'optimiser les conditions d'apprentissage en permettant aux élèves d'appliquer directement ce qui est enseigné.

Les installations dernier cri dont bénéficie la ferme-école permettent également de développer les échanges entre partenaires scientifiques. Ainsi les membres du réseau animaux de rente, soit en plus de Grangeneuve, Vetsuisse (Faculté vétérinaire de l'Université de Berne), Agroscope, la HAFL (Haute école des sciences agronomiques, forestières et alimentaires) et Inforama (Centre de compétences pour la formation, le conseil et les congrès du canton de Berne) disposent d'un terreau favorable pour intensifier leur coopération et augmenter les synergies entre eux. Avec Agroscope, Centre de compétence de la Confédération dans

Der Schulbauernhof im Fokus

Das markanteste Ereignis des Jahres 2021 war für Grangeneuve zweifellos die Einweihung seines Schulbauernhofs. Daher ist es ganz natürlich, dass wir für den Jahresbericht dieses Ereignis als roten Faden gewählt haben.

Als Brücke zwischen Stadt und Land, theoretischem und praktischem Unterricht sowie zwischen verschiedenen wissenschaftlichen Partnern ist der Schulbauernhof das Ergebnis eines langen Prozesses und zahlreicher Partnerschaften. Er widerspiegelt die Absicht des Staatsrats, den Kanton Freiburg als Schweizer Leader im Agrar- und Lebensmittelsektor zu etablieren, und ermöglicht es Grangeneuve, sich in zahlreichen Bereichen auf nationaler Ebene und sogar darüber hinaus als Referenz zu positionieren. Als beispielhaftes Projekt im Hinblick auf die nachhaltige Entwicklung, sowohl in Bezug auf seine Konzeption als auch auf seine Ausstattung, ist das Gebäude Teil der Bestrebungen in Umweltschutz und Energieautonomie. Es erfüllt daher hohe Anforderungen an die Strom- und Wärmeerzeugung sowie an die Gebäudehülle.

Die im September organisierten Tage der offenen Tür fanden bei den offiziellen Persönlichkeiten und der Bevölkerung grossen Anklang. Sie boten die Gelegenheit, die Arbeit der Landwirte der breiten Öffentlichkeit vorzustellen und sie für die zentralen Fragen und Herausforderungen in diesem Berufsfeld zu sensibilisieren. In Zukunft wird der Schulbauernhof dank der Organisation von Besuchen, die durch eine angepasste und einladende Infrastruktur erleichtert werden, seine Rolle als Schaufenster für die Schweizer Landwirtschaft vollkommen wahrnehmen können.

Darüber hinaus ist das neue Bauwerk ein innovatives pädagogisches Instrument. Es fördert die Innovation unter Wahrung der Traditionen und bietet den Lehrkräften die Möglichkeit, die Lernbedingungen zu optimieren, indem die Schülerinnen und Schüler das Gelernte direkt anwenden können.

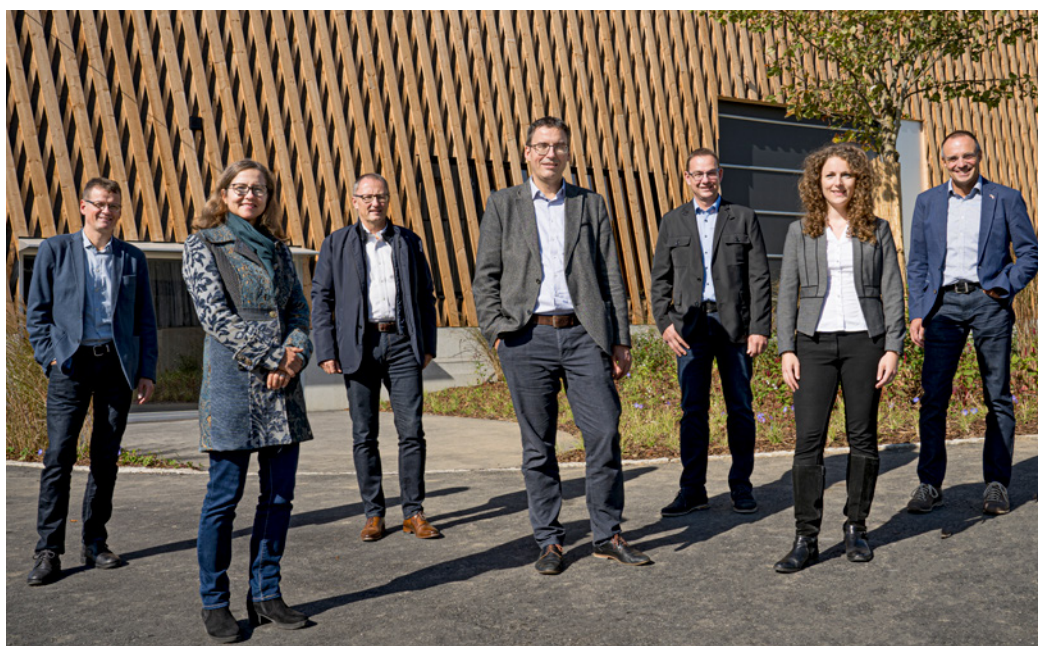
Die hochmodernen Einrichtungen des Schulbauernhofs ermöglichen auch den Austausch zwischen wissenschaftlichen Partnern. So haben die Mitglieder des Netzwerks Nutztiere, dem neben Grangeneuve auch Vetsuisse (Veterinärmedizinische Fakultät der Universität Bern), Agroscope, HAFL (Hochschule für Agrar-, Forst- und Lebensmittelwissenschaften) und Inforama (Kompetenzzentrum für Bildung, Beratung und Tagungen im Kanton Bern) angehören, einen guten Nährboden, um ihre Zusammenarbeit zu intensivieren und die Synergien zu steigern. Zusammen mit Agroscope, dem Kompetenzzentrum des Bundes

le domaine de la recherche agronomique et agroalimentaire situé à deux pas de Grangeneuve, la ferme-école est un instrument supplémentaire dans la recherche appliquée. Cette synergie renforce de surcroît le développement du Centre de compétences Produits à base de lait cru, dont sont aussi associées les filières laitière et fromagère.

D'autres entités de Grangeneuve ont connu de grandes évolutions durant cette année, comme par exemple le Conseil agricole qui a commencé sa fusion avec le Service de l'agriculture (effectif au 1^{er} janvier 2022) et la réorganisation de toutes les formations sous une seule et même entité. Ces projets, parmi tant d'autres, montrent à quel point Grangeneuve est dynamique et résolument tournée vers l'avenir.

für Agrar- und Lebensmittelforschung, das sich in unmittelbarer Nähe von Grangeneuve befindet, ist der Schulbauernhof ein zusätzliches Instrument in der angewandten Forschung. Diese Synergie stärkt zudem die Entwicklung des Kompetenzzentrums Rohmilchprodukte, in das auch die Milch- und Käsebranche eingebunden ist.

Andere Einheiten von Grangeneuve haben sich im Lauf des Jahres stark verändert, wie zum Beispiel das landwirtschaftliche Beratungszentrum, welches die Fusion mit dem Amt für Landwirtschaft eingeleitet hat (effektiv am 1. Januar 2022), und die Neuorganisation aller Ausbildungen in einer einzigen Einheit. Diese und viele andere Projekte zeigen, wie dynamisch und zukunftsorientiert Grangeneuve ist.



Membres du Conseil de direction
Mitglieder des Direktionsrates

Christian Voegeli, Monika Lüscher
Bertocco, André Vial, Pascal
Toffel, Laurent Guisolan, Virginie
Baechler et André Stettler.



Inauguration de la ferme-école – Partie officielle
 Einweihung des Schulbauernhofs – Offizieller Teil

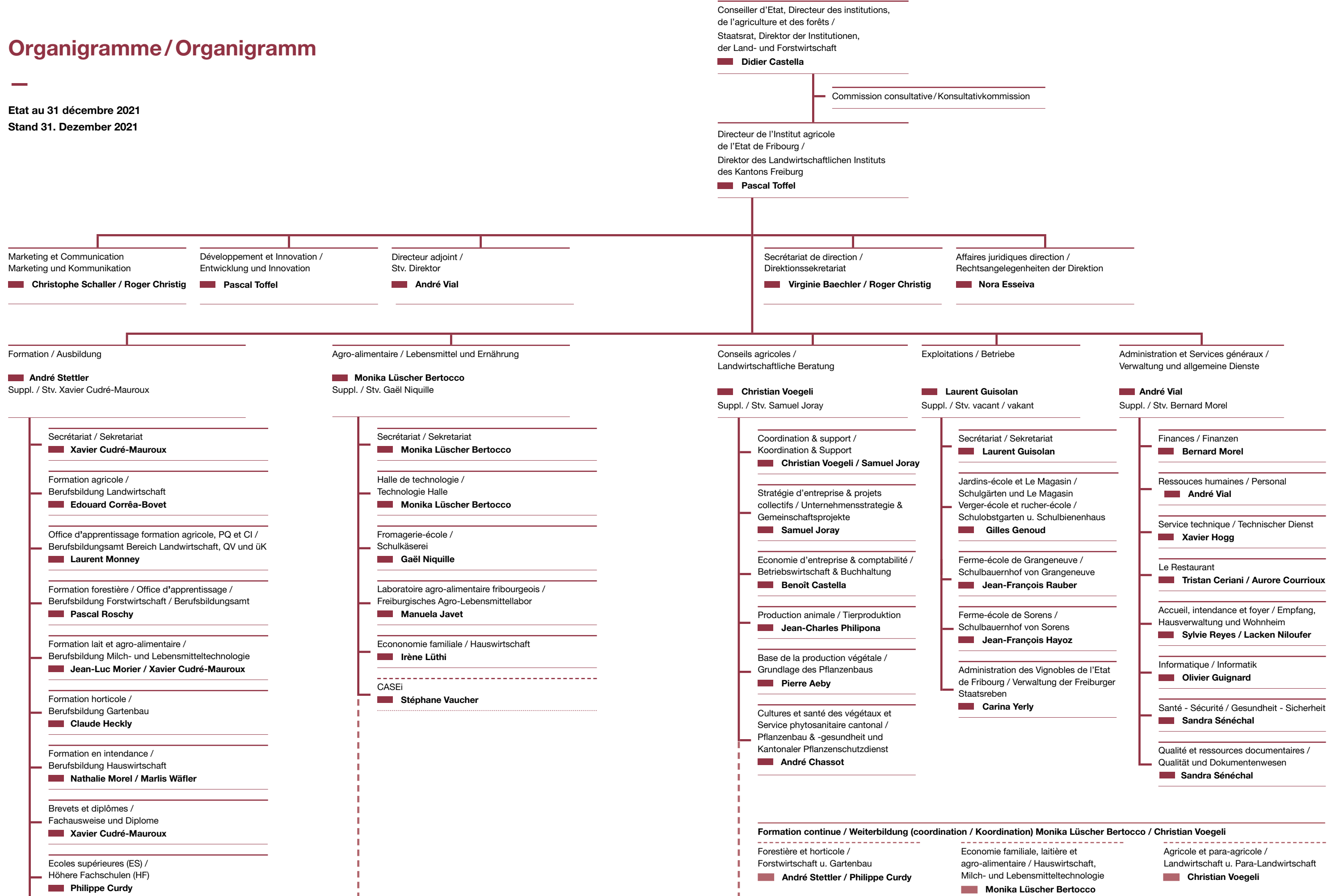


Depuis la gauche : Michel Graber, Architecte cantonal ; Didier Castella, Conseiller d'Etat DIAF ; Jean-François Steiert, Conseiller d'Etat DIME.
 Von Links: Michel Graber, Kantonsarchitekt; Didier Castella, Staatsrat ILFD; Jean-François Steiert, Staatsrat RIMU.



Organigramme / Organigramm

Etat au 31 décembre 2021
Stand 31. Dezember 2021



Commission consultative

En 2021, la Commission consultative s'est réunie au total quatre fois sous la présidence du Conseiller d'Etat Didier Castella, Directeur des institutions, de l'agriculture et des forêts. La Commission a donné son préavis sur les points prévus par la Loi du 23 juin 2006 sur l'Institut agricole de l'Etat de Fribourg, selon l'article 8, et a été informée sur les projets en cours.

Il y a eu deux séances extraordinaires. La première a permis de confirmer la candidature d'André Stettler en tant que nouveau chef de la formation. La deuxième a servi à accompagner la fusion du Service de l'agriculture avec Grangeneuve, avec la désignation de Nadine Degen comme cheffe de la section « Agriculture ».

« 2021 sera marquée d'une pierre blanche dans l'histoire de Grangeneuve, celle de l'inauguration de la nouvelle ferme laitière. Lorsque les générations futures contempleront cette ferme, à l'ombre du grand tilleul planté le jour de son inauguration, ils y verront certainement un moment charnière dans la conception technique et technologique des fermes, mais aussi le premier jalon matériel du développement du Campus Grangeneuve-Posieux. Ce Campus sera bientôt le centre national de la recherche agronomique avec le regroupement des activités d'Agroscope et permettra à Grangeneuve de monter en puissance et de rayonner encore plus sur le plan national, voire international.

La nouvelle ferme laitière est dotée d'une technologie de haut niveau, parfois unique en Suisse comme le système d'analyse du lait en salle de traite. Elle est un fantastique outil de formation pour nos étudiant-e-s, mais aussi un outil de vulgarisation et de démonstration pour tous les agriculteurs et les agricultrices notamment pour les accompagner dans la digitalisation de leurs exploitations. Ses équipements techniques permettront également à Grangeneuve de procéder à des essais pratiques, voire scientifiques avec des partenaires comme Agroscope et la Faculté Vetsuisse de l'Université de Berne.

Konsultativkommission

Die Konsultativkommission tagte 2021 viermal unter dem Vorsitz von Herrn Staatsrat Didier Castella, dem Direktor der Institutionen und der Land- und Forstwirtschaft des Kantons Freiburg. Sie nahm Stellung zu den anstehenden Geschäften gemäss Artikel 8 des Gesetzes vom 23. Juni 2006 über das Landwirtschaftliche Institut des Kantons Freiburg und liess sich über die laufenden Projekte informieren.

Es fanden zwei ausserordentliche Sitzungen statt. An der ersten Sitzung wurde die Kandidatur von André Stettler als neuer Chef der Einheit Ausbildung bestätigt. Die zweite Sitzung war dem Zusammenschluss zwischen dem Amt für Landwirtschaft und Grangeneuve gewidmet. Nadine Degen wurde zur Chefin der Sektion «Landwirtschaft» ernannt.

« 2021 wird als ganz besonderes Jahr in die Geschichte von Grangeneuve eingehen: das Jahr, in dem der neue Kuhstall eingeweiht wurde. Wenn die zukünftigen Generationen diesen Bauernhof im Schatten der grossen Linde betrachten, die am Tag seiner Einweihung gepflanzt wurde, sehen sie darin zweifelsohne einen Wendepunkt in der technischen und technologischen Konzeption von Bauernhöfen, aber auch den ersten materiellen Schritt zur Entwicklung des Campus Grangeneuve-Posieux. Dieser Campus wird mit der Verlegung der Tätigkeiten von Agroscope schon bald zum nationalen Zentrum für Agrarforschung, wodurch Grangeneuve an Einfluss gewinnen wird und eine noch grössere nationale und sogar internationale Ausstrahlung entfalten kann.

Der neue Kuhstall ist mit modernsten, teilweise schweizweit einzigartigen Technologien ausgestattet, wie zum Beispiel dem Milchanalysesystem im Melkstand. Er ist hervorragend geeignet für die Ausbildung unserer Schülerinnen und Schüler, aber auch für die Beratung und für Vorführungen für Landwirtinnen und Landwirte, insbesondere um sie bei der Digitalisierung ihrer Betriebe zu begleiten. Mit den technischen Einrichtungen kann Grangeneuve auch praktische und wissenschaftliche Versuche mit Partnern wie Agroscope oder der Vetsuisse-Fakultät der Universität Bern durchführen.

En renforçant Grangeneuve, c'est toute la chaîne de valorisation de la production du secteur primaire « de la fourche à la fourchette » que le canton de Fribourg renforce, au travers notamment d'une formation professionnelle et continue de haute qualité pour tous les professionnels actifs dans ces chaînes de valeur. »

Didier Castella

Président de la Commission consultative, Conseiller d'Etat
Präsident der Konsultativkommission, Staatsrat

Mit der Stärkung von Grangeneuve fördert der Kanton Freiburg die gesamte Wertschöpfungskette der Produktion des Primärsektors «vom Feld bis auf den Teller», namentlich über eine hochwertige Aus- und Weiterbildung für alle Berufsleute, die in diesen Wertschöpfungsketten tätig sind.

Allocution Ansprache



Didier Castella, Président de la Commission consultative,
Conseiller d'Etat

« La ferme laitière fera de Grangeneuve une référence sur le plan national et confortera l'Institut dans son rôle de modèle pour les élèves, les agriculteurs et agricultrices, les acteurs et actrices de la filière alimentaire du canton. »

Extrait du discours prononcé lors de l'inauguration de la ferme laitière, 24 septembre 2021.

« Mit diesem Kuhstall wird Grangeneuve zu einer Referenz auf nationaler Ebene und stärkt die Rolle des Instituts als Vorbild für Lernende, Landwirtinnen und Landwirte sowie für Akteurinnen und Akteure der kantonalen Lebensmittelindustrie. »

Auszug aus der Ansprache zur Einweihung des Kuhstalls, 24. September 2021.

Inauguration de la ferme-école –
Journées porte ouvertes
Einweihung des Schulbauernhofs –
Tage der offenen Tür



Les grands changements opérés durant l'année

Tout au long de l'année 2021, Grangeneuve a travaillé à la fusion avec le Service de l'agriculture. Ce rapprochement effectif au 1^{er} janvier 2022 vise à faire face à l'augmentation du nombre et de la complexité des dossiers agricoles et à renforcer la défense des intérêts du canton. Il s'inscrit dans le développement global du Campus Grangeneuve-Posieux et dans la relocalisation de l'ensemble du secteur agriculture et nature de la Direction des institutions, de l'agriculture et des forêts. Nadine Degen est la nouvelle cheffe de la section « Agriculture » de Grangeneuve à partir de janvier 2022 et intègre le Conseil de direction de Grangeneuve comme seconde directrice adjointe. Elle prend la tête de la nouvelle section, qui reprend les tâches du Service de l'agriculture et du Centre de conseils agricoles.

Le 24 septembre 2021, la nouvelle ferme laitière a été inaugurée. Elle représente un outil essentiel pour la formation et la vulgarisation des techniques les plus avancées aussi bien pour la production traditionnelle que pour des exploitations modernes répondant à l'agriculture 4.0. Par ailleurs, la ferme-école jouera un rôle important dans la mise en place du Centre de compétences national pour les produits à base de lait cru prévu avec Agroscope. Fribourg souhaite en effet devenir une référence en la matière.

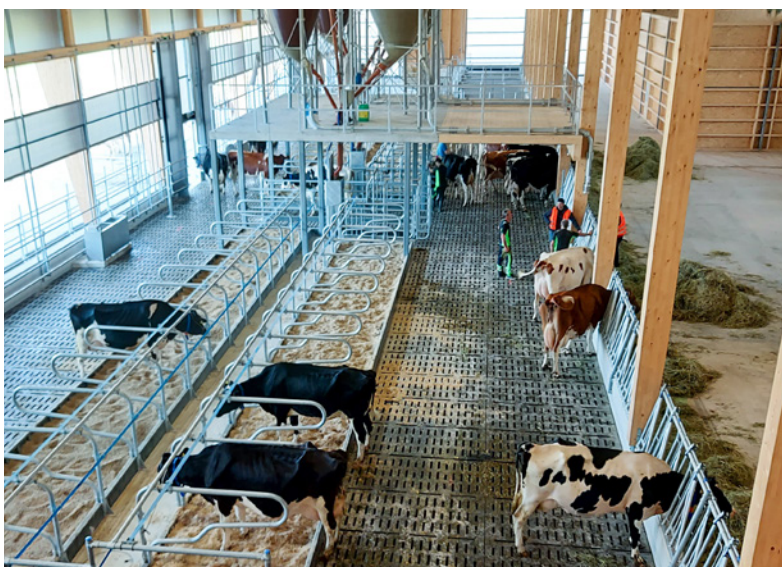
L'année 2021 a été marquée par la réorganisation de l'entité Formation dont le nouveau chef est André Stettler. La nouvelle entité est désormais opérationnelle et l'une de ses principales tâches consiste à consolider la collaboration et à promouvoir

Die wichtigsten Veränderungen im Jahr

Grangeneuve arbeitete während des ganzen Jahres auf die Fusion mit dem Amt für Landwirtschaft hin. Die Fusion wurde per 1. Januar 2022 wirksam und soll helfen, die zunehmende Anzahl und Komplexität der landwirtschaftlichen Dossiers zu meistern und die Interessenvertretung des Kantons zu stärken. Sie ist Teil der Gesamtentwicklung des Campus Grangeneuve-Posieux und Umlagerung des Sektors Landwirtschaft und Natur der Direktion der Institutionen und der Land- und Forstwirtschaft. Nadine Degen wurde zur neuen Chefin der Sektion «Landwirtschaft» von Grangeneuve ab Januar 2022 und zur zweiten stellvertretenden Direktorin ernannt. Als solche ist sie auch Mitglied des Direktionsrats. Die neue Sektion übernimmt die Aufgaben des Amtes für Landwirtschaft und des Landwirtschaftlichen Beratungszentrums.

Am 24. September 2021 wurde der neue Schulbauernhof eingeweiht. Er ist ein wichtiges Instrument für die Ausbildung und Beratung mit den fortschrittlichsten Techniken, und zwar sowohl für die traditionelle Produktion als auch für moderne Betriebe, die den Anforderungen der Landwirtschaft 4.0 entsprechen. Der Schulbauernhof wird zudem eine grosse Rolle beim Aufbau des nationalen Kompetenzzentrums für Rohmilchprodukte zusammen mit Agroscope spielen. Freiburg will diesbezüglich zur Referenz werden.

2021 war weiter von der Reorganisation der Einheit Ausbildung geprägt. André Stettler wurde zum neuen Chef ernannt. Die neue Einheit ist nun operativ, und eine ihrer Hauptaufgaben besteht darin, die Zusammenarbeit zu festigen und die Harmonisierung



La nouvelle ferme-école représente un outil essentiel pour la formation et la vulgarisation.

Der neue Schulbauernhof ist ein wichtiges Instrument für die Ausbildung und Beratung.

L'harmonisation des processus. Les filières de formation professionnelle ont fonctionné régulièrement au service de 1'185 élèves (1'119 en 2020-2021). L'augmentation sensible du nombre d'élèves démontre que les filières de formation sont appréciées.

L'entité Agro-alimentaire a aussi une nouvelle organisation, avec notamment la halle technologique qui a vécu une phase de mise en place et d'améliorations (documentation des modes d'emploi et des consignes de sécurité et traitement des mandats des clients).

Depuis le 1^{er} avril 2021, l'Administration des Vignobles de l'Etat (AVE) a rejoint Grangeneuve et intégré l'entité Exploitations. Le but de ce transfert est de parfaire la collaboration entre l'AVE et Le Magasin de Grangeneuve, base principale de logistique et de vente des vins des domaines de l'Etat de Fribourg.

La pandémie a de nouveau entraîné des répercussions sur les activités de Grangeneuve. Du côté de la Formation, de bonnes pratiques ont été trouvées : les enseignant-e-s et les élèves sont ainsi davantage à l'aise avec les outils numériques. Pour la formation continue, les formations consacrées au désherbage des grandes cultures se sont faites en streaming. Au total, il y a eu huit soirées consacrées à cette thématique entre mai et juin.

Le Centre de conseils agricoles a coordonné, avec son Service phytosanitaire, le développement du Plan d'action phytosanitaire cantonal pour les domaines agricole et non agricole. Le plan a été adopté par le Conseil d'Etat en été 2021 et prévoit un crédit de 8.6 millions de francs pour sa mise en œuvre durant la période 2022-2025.

der Prozesse zu fördern. Die Bildungsgänge funktionierten ordnungsgemäss für die 1'185 Lernenden (2020-2021: 1'119). Die starke Zunahme der Anzahl Schülerinnen und Schüler zeigt, dass die Bildungsgänge geschätzt werden.

Auch die Einheit Lebensmittel wurde neu organisiert. Unter anderem durchlief die Technologiehalle eine Umsetzungs- und Verbesserungsphase (Dokumentierung der Bedienungsanleitungen und Sicherheitsvorschriften und Bearbeitung der Kundenaufträge).

Die Verwaltung der Staatsreben (VSR) wurde am 1. April 2021 in die Einheit Betriebe von Grangeneuve integriert. Das Ziel dieses Transfers ist, die Zusammenarbeit zwischen der VSR und dem Laden von Grangeneuve, dem Hauptstandort für Logistik und Verkauf der Weine der Freiburger Staatsreben, zu verbessern.

Die Pandemie wirkte sich auf die Tätigkeiten von Grangeneuve aus. Für die Ausbildung wurden gute Praktiken eingeführt, und die Lehrpersonen und die Lernenden fühlen sich nun sicherer im Umgang mit den digitalen Werkzeugen. Die Weiterbildungen zur Unkrautbekämpfung im Ackerbau wurden per Streaming abgehalten. Insgesamt fanden im Mai und Juni acht Abendkurse zu diesem Thema statt.

Das Landwirtschaftliche Beratungszentrum koordinierte mit seinem Pflanzenschutzdienst die Erarbeitung des kantonalen Aktionsplans zum Pflanzenschutz für landwirtschaftliche und nicht landwirtschaftliche Bereiche. Der Aktionsplan wurde im Sommer 2021 vom Staatsrat genehmigt und sieht einen Kredit von 8.6 Millionen Franken für die Umsetzung während der Zeitspanne 2022-2025 vor.



Le plan d'action phytosanitaire prévoit un crédit de 8.6 millions de francs.

Der Aktionsplan zum Pflanzenschutz sieht einen Kredit von 8.6 Millionen Franken vor.

Rapport annuel par entité

Office du champ professionnel de l'agriculture et de ses professions

Les visites sur les places d'apprentissage sont l'une des tâches importantes des membres de la Commission d'apprentissage du champ professionnel de l'agriculture et de ses professions. Malheureusement, pour des raisons sanitaires, très peu ont pu être organisées durant l'année scolaire 2020-2021. La volonté de la Commission a été de reprendre les visites selon un rythme normal depuis l'automne afin d'assurer un bon suivi des apprenti-e-s sur la place de travail.

La rentrée 2021-2022 a été marquée par un nombre très important de contrats d'apprentissage. Cette situation est réjouissante pour le métier : le nombre de places d'apprentissage en suffisance sur le canton a permis d'absorber l'augmentation. En 2021, une quinzaine de nouvelles entreprises formatrices ont été reconnues.

Jahresbericht nach Einheiten

Berufsbildungsamt für das Berufsfeld Landwirtschaft

Der Besuch der Lernenden am Arbeitsplatz gehört zu den Hauptaufgaben der Mitglieder der Lehraufsichtskommission des Berufsfelds Landwirtschaft und deren Berufe. Aus sanitären Gründen konnten leider nur sehr wenige Besuche im Schuljahr 2020-2021 stattfinden. Um eine gute Betreuung der Lernenden am Arbeitsplatz zu gewährleisten, war die Kommission bestrebt, diese Besuche ab Herbst wieder im normalen Rhythmus durchzuführen.

Zu Beginn des Schuljahres 2021-2022 wurden sehr viele Lehrverträge verzeichnet. Diese Entwicklung ist für den Beruf erfreulich, und die Zunahme konnte dank der ausreichenden Lehrstellenzahl im Kanton aufgefangen werden. Rund 15 neue Lehrbetriebe wurden 2021 anerkannt.

Interview

Agriculture



Jean-Charles Philipona, responsable de la production animale à Grangeneuve

En quoi une ferme-école est un atout dans l'enseignement et la formation continue ?

« La raison principale est pédagogique : démontrer une idée ou un concept de manière pratique aide les élèves à apprendre. Avec la ferme-école, nous pouvons franchir un pas supplémentaire : non seulement l'utiliser pour la démonstration, mais aussi pour des exercices pratiques. Son utilisation dans le cadre d'essai est certainement aussi un atout pour la formation : la recherche appliquée va permettre aux élèves et aux professionnels de mieux comprendre, d'évaluer, d'interpréter des résultats... Bref, de se former et d'apprendre ! »

Quels sont les outils qui ont été particulièrement développés pour l'enseignement et le conseil dans ce nouveau bâtiment ?

« Avant des outils spécifiques, c'est déjà tout le concept du bâtiment qui a été réfléchi pour l'enseignement. Par exemple, la salle d'exercices qui donne sur la stabulation des vaches ou encore le dégagement derrière la traite pour accueillir les élèves. Quant aux outils de mesures, ils ne manquent pas et concernent la traite (mesure de la production et multiples analyses du lait), le suivi des vaches (poids), le suivi du climat d'étable ou encore de l'alimentation des vaches (poids sur le pont roulant, distribution des concentrés automatisée). Une importance particulière a été apportée aux séchoirs en grange avec quatre systèmes différents qui seront évalués et suivis. »

Les journées des formateurs ont eu lieu au début décembre, permettant aux personnes de se tenir informées et d'échanger sur leurs expériences avec les apprenti-e-s. Un des changements annoncés pour 2022 concerne le travail en forêt des apprenti-e-s qui sera limité pour des raisons de sécurité.

Comme les années précédentes, les cours interentreprises agricoles ont été organisés par Grangeneuve sur mandat de l'Union des paysans fribourgeois. Durant l'année scolaire 2020-21, 896 jours de cours ont été suivis. La formation pour l'obtention du permis sur les engins de manutention est désormais sous toit. Le cours interentreprises sur cette formation sera par conséquent adapté dès 2022.

Formation

L'année 2021 a été marquée par la réorganisation de l'entité Formation. Alexandre Horner a quitté Grangeneuve à la fin de l'année scolaire. André Stettler l'a remplacé comme nouveau responsable de la formation, alors que Xavier Cudré-Mauroux a été confirmé comme adjoint. La nouvelle entité est désormais opérationnelle et l'une de ses principales tâches consiste à consolider la collaboration et à promouvoir l'harmonisation des processus.

Durant l'année scolaire, la pandémie a encore eu un impact sur le fonctionnement de l'école. Les mois passant, les enseignant-e-s et les élèves ont été de plus en plus à l'aise avec les outils numériques. Par ailleurs, les jeunes professionnels ont pu terminer leur apprentissage par une cérémonie de remise des diplômes en présentiel. Le nombre plus élevé d'élèves démontre que les métiers enseignés à Grangeneuve sont toujours aussi appréciés.

Die Berufsbildnertage fanden Anfang Dezember statt. Die Teilnehmenden erhielten Informationen und konnten sich über ihre Erfahrungen mit den Lernenden austauschen. Für 2022 wurde eine Änderung für die Waldarbeit kommuniziert. Diese wird aus Sicherheitsgründen eingeschränkt.

Wie in den vorangehenden Jahren organisierte Grangeneuve die überbetrieblichen Kurse im Auftrag des Freiburgerischen Bauernverbands (FBV). Im Schuljahr 2020-21 wurden 896 Kurstage absolviert. Die Schulung für den Erwerb des Staplerführerscheins ist nun unter Dach und Fach. Der entsprechende überbetriebliche Kurs wird ab 2022 angepasst.

Ausbildung

Das Jahr 2021 war von der Reorganisation der Einheit Bildung geprägt. Alexandre Horner hat Grangeneuve auf Ende des Schuljahres verlassen. André Stettler wurde zum neuen Verantwortlichen der Einheit Ausbildung gewählt und Xavier Cudré-Mauroux als Stellvertreter bestätigt. Die neue Einheit ist jetzt operativ. Eine ihrer wichtigsten Aufgaben ist die Festigung der Zusammenarbeit und die Förderung der Harmonisierung der Abläufe.

Auch in diesem Jahr hat die Pandemie den Schulbetrieb massgeblich beeinflusst. Im Verlauf der Zeit fanden sich die Lehrpersonen sowie die Schülerinnen und Schüler immer besser mit den digitalen Hilfsmitteln zurecht. Die jungen Berufsleute konnten ihre Lehre mit einer vor Ort durchgeführten Diplomfeier in Grangeneuve abschliessen. Die höhere Schülerzahl zeigt, dass sich die Berufe, die in Grangeneuve erlernt werden können, nach wie vor grosser Beliebtheit erfreuen.



Assurer l'enseignement à distance a été un vrai défi, relevé avec succès.

Der Fernunterricht war eine echte Herausforderung. Sie wurde erfolgreich gemeistert.

Formation agricole

La formation agricole initiale a su relever de nombreux défis durant l'année. Le Covid-19 a mis à rude épreuve le moral du personnel et des apprenti-e-s. La charge de travail du personnel administratif a fortement augmenté et les enseignant-e-s ont dû faire preuve de flexibilité et d'engagement pendant plusieurs mois, jusqu'à l'arrivée du nouveau doyen, Edouard Corrêa-Bovet, au 1^{er} octobre 2021. Il a fallu encore quelques mois pour retrouver un rythme normal.

Formation professionnelle supérieure

La mise en place de nouveaux modules, en collaboration avec les autres écoles romandes, a marqué l'année 2021. Il y a par exemple l'introduction du module « Herdmanager » sur l'année scolaire

Berufsbildung Landwirtschaft

Die landwirtschaftliche Grundbildung musste während des Jahres zahlreiche Herausforderungen meistern. Die Covid-19-Pandemie drückte auf die Moral des Personals und der Lernenden. Die Arbeitslast des administrativen Personals nahm erheblich zu und die Lehrpersonen mussten während mehreren Monaten Flexibilität und Engagement an den Tag legen, bis der neue Abteilungsvorsteher, Edouard Corrêa-Bovet, sein Amt am 1. Oktober 2021 übernahm. Es brauchte noch ein paar Monate bis wieder ein normaler Rhythmus gefunden werden konnte.

Höhere Berufsbildung

Das Jahr 2021 war von der Einführung von neuen Modulen in Zusammenarbeit mit den anderen Westschweizer Schulen geprägt. Um den Kandidatinnen und Kandidaten eine breite

Interview

Landwirtschaft



Prof. Dr. Michael Hans-Peter Studer, Dozent Agrar-, Forst- & Energietechnik der Berner Fachhochschule für Agrar-, Forst- und Lebensmittelwissenschaften HAFL, Fachbereich Agronomie.

Inwiefern ist die Biogasanlage eine Prototypanlage?

« Es wird eine Technologie zur Vorbehandlung von Rindergülle pilotiert, mit der im Labor die Biogasausbeute um 50 % gesteigert wird. Diese Dampf-Vorbehandlung wurde an der BFH-HAFL entwickelt und optimiert und wird zurzeit in Zusammenarbeit mit Grangeneuve und Industriepartnern aufskaliert und neben der zukünftigen Biogasanlage installiert. »

Werden Sie zu konkreten Lösungen und Innovationen gelangen, die auf andere Anlagen angewendet werden könnten?

« Wir sind zuversichtlich, dass unsere Technologie, die wir bis jetzt erst im Labor untersucht haben, auch im grösseren Massstab funktionieren wird. Trotz der plötzlich viel grösseren Mengen (2'300 t Rindergülle pro Jahr) ist aber gerade der kontinuierliche Betrieb der Anlage eine grosse Herausforderung. Weiter musste auch eine kosteneffiziente Lösung zur Dampfproduktion im Abgasstrom des Blockheizkraftwerks gefunden werden. Hier waren innovative Lösungen gefragt, die nun auch in anderen Gebieten eingesetzt werden können. Und wenn in der Prototyp-Anlage gleich gute oder bessere Ergebnisse zur Biogasausbeute erzielt werden als im Labor, möchten wir die Anlage multiplizieren, damit diese auch auf anderen Biogasanlagen installiert und auf andere Mistarten adaptieren werden kann. »

2020-2021 et du module « Smartfarming » en 2021-2022 qui ont pour but d'offrir un large choix aux candidat-e-s ainsi que de répondre aux demandes de la profession.

Brevet de paysanne

Pour le brevet paysanne, il y a une forte fréquentation des cours. Deux modules axés sur la pratique ont ainsi pu être dédoublés, permettant davantage d'échanges et d'exercices concrets. A ce jour, les participantes s'habituent à filmer les démonstrations pratiques. En cas d'absence d'une candidate, les films sont transmis. C'est un bénéfice appréciable pour toutes et une suite logique de l'enseignement à distance.

Formation forestière

Depuis l'année dernière, les forestiers/ères CFC sont formés conformément à la nouvelle ordonnance et au nouveau plan de formation. Les apprenti-e-s de première année ont ainsi suivi pour la première fois un cours interentreprises d'une journée intitulé « Protection contre les chutes en terrain escarpé ». Ce cours a pour but que les collaboratrices/teurs soient assurés de manière adéquate pour effectuer des travaux sur des terrains en pente. Ce cours est une étape supplémentaire dans l'amélioration de la sécurité au travail pour les métiers de la forêt.

Depuis le 1^{er} octobre 2021, Pascal Roschy a repris la fonction de doyen de la filière forestière. En plus de ses activités à Grangeneuve, il s'occupe également de la formation continue du personnel forestier auprès du Service des forêts et de la nature.

Formation horticole

La branche horticole, en particulier les paysagistes, fait partie des segments économiques ayant profité de la pandémie, les transformations de jardins et autres réaménagements ayant remplacé les autres dépenses. Cette tendance profite à la formation des jeunes horticultrices/teurs, autant en AFP qu'en CFC.

2021 aura également été l'année des premières séances liées à la révision de la nouvelle ordonnance sur la formation initiale, qui entrera en vigueur à la rentrée scolaire 2024, soit une année plus tard que prévu.

Auswahl anzubieten und den Anforderungen des Berufs gerecht zu werden, wurden zum Beispiel im Schuljahr 2020-2021 das Modul «Herdmanager» und im Schuljahr 2021-2022 das Modul «Smartfarming» eingeführt.

Bäuerinnen mit eidgenössischem Fachausweis

Die Kurse für den Erwerb des eidgenössischen Fachausweises erfreuen sich grosser Beliebtheit. Zwei Praxismodule konnten verdoppelt werden, was mehr Austausch und konkrete Übungen ermöglichte. Die Teilnehmerinnen filmen nun die Praxisvorführungen und leiten die Filme den abwesenden Lernenden weiter. Dies ist ein grosser Vorteil für alle und eine logische Folge des Fernunterrichts.

Berufsbildung Forstwirtschaft

Seit dem letzten Jahr werden die Forstwerte/-innen EFZ gemäss der neuen Verordnung und dem neuen Bildungsplan ausgebildet. Die Lernenden im 1. Lehrjahr absolvierten den eintägigen überbetrieblichen Kurs «Absturzsicherung im steilen Gelände» zum ersten Mal. Dieser Kurs soll verhindern, dass Arbeiten im steilen Gelände ohne geeignete Sicherung der Mitarbeitenden durchgeführt werden. Dies ist ein zusätzlicher Schritt, um die Arbeitssicherheit in den Forstberufen zu erhöhen.

Pascal Roschy übernahm am 1. Oktober 2021 das Amt des Abteilungsvorstehers für die Forstberufe. Zusätzlich zu seinen Tätigkeiten in Grangeneuve kümmert er sich um die Weiterbildung des Forstpersonals des Amtes für Wald und Natur.

Berufsbildung Gartenbau

Der Gartenbau und insbesondere der Landschaftsbau gehören zu den Wirtschaftssektoren, die von der Pandemie profitiert haben, da Gartenumbauten und andere Neugestaltungen die anderen Ausgaben ersetzt haben. Diese Tendenz ist förderlich für die Ausbildung der jungen Gärtnerinnen und Gärtner, sowohl beim EBA als auch beim EFZ.

2021 fanden die ersten Sitzungen zur Revision der neuen Verordnung über die berufliche Grundbildung statt, die per Anfang des Schuljahrs 2024 – also ein Jahr später als geplant – in Kraft treten wird.

Formation professionnelle supérieure

Le brevet horticole, paysagiste, suit son cours depuis onze ans, bien qu'une légère baisse d'effectif soit enregistrée. 2021 aura également vu l'ouverture de la première classe des diplômé-e-s horticoles (maîtrise), option paysagiste. Il s'agit de la première session selon la nouvelle ordonnance. Après quelques mises au point concernant la répartition des cours et de la matière, la formation a pris son rythme de croisière, avec comme échéance l'examen professionnel supérieur en août 2023.

Formation en intendance

Le 19 mars 2021 a eu lieu la journée de l'intendance en streaming, pandémie oblige. Des moyens techniques importants ont été mis en place pour l'occasion. La journée, qui a connu un beau succès, a vu des conférencières/iers s'exprimer sur l'environnement, la durabilité et la nourriture de demain.

A cause de la pandémie, les experts des examens pour les employé-e-s en intendance (EEI) et les gestionnaires en intendance (GEI) ont dû faire preuve d'indulgence et de justesse pour analyser les compétences des apprenti-e-s. Les élèves n'ont malheureusement pas pu accomplir tous leurs stages en entreprise. Ils ont redoublé d'engagement pour arriver au bout de leur formation et acquérir les compétences pratiques nécessaires à l'obtention de leur certificat.

Lors du banquet pour l'inauguration de la ferme laitière, les apprenti-e-s GEI3, accompagnés par leurs enseignantes, ont brillamment servi le repas rassemblant plus de 200 convives.

Höhere Berufsbildung

Die Ausbildung zum Erwerb des Fachausweises Landschaftsgärtner/-in wird seit 11 Jahren angeboten, wobei ein leichter Rückgang der Teilnehmerzahl zu verzeichnen ist. 2021 wurde die erste Klasse für die Meisterprüfung Landschaftsgärtner/-in eröffnet. Es handelt sich um den ersten Lehrgang gemäss der neuen Verordnung. Nach einigen Anpassungen bei der Aufteilung der Kurse und des Stoffes ist die Ausbildung nun auf Touren gekommen. Der nächste Termin ist die höhere Berufsprüfung im August 2023.

Berufsbildung Hauswirtschaft

Die Hauswirtschaftstagung am 19. März 2021 fand wegen der Pandemie online statt. Grosse technische Mittel wurden dafür eingesetzt. Die Referentinnen und Referenten sprachen über Umwelt, Nachhaltigkeit und künftige Ernährung. Die Tagung fand grosse Resonanz.

Die Expertinnen und Experten an den Prüfungen für Hauswirtschaftspraktiker/-innen (HWP) und Fachfrauen/ Fachmänner Hauswirtschaft (FHW) mussten wegen der Pandemie Nachsicht und Gerechtigkeit walten lassen, um die Kompetenzen der Lernenden zu bewerten. Letztere konnten leider nicht alle Betriebspraktika absolvieren. Sie engagierten sich umso mehr, um ihre Ausbildung abzuschliessen und die für die Erlangung ihres Diploms erforderlichen praktischen Kompetenzen zu erwerben.

Am Einweihungsbankett des neuen Schulbauernhofs machten die Lernenden FHW3 zusammen mit ihren Lehrpersonen für die über 200 Gäste einen eindrucklichen Service.



La journée de l'intendance a eu lieu en streaming.

Die Hauswirtschaftstagung fand per Online-Streaming statt.

Formation lait et agro-alimentaire

Contrairement à 2020, l'année scolaire s'est terminée avec une procédure de qualification normale comportant des examens écrits et oraux à l'école et des travaux pratiques en entreprise.

Six apprenti-e-s finalistes aux SwissSkills

La formation laitière initiale se porte bien, avec un nombre record d'élèves, du fait que l'image du métier a été rajeunie et mise en avant par divers événements organisés par les entreprises, l'école et l'Organisation du monde du travail. En juillet 2022, six apprenti-e-s finalistes de Grangeneuve iront défendre l'école lors des SwissSkills à Berne. Le nouveau plan de formation pour les employé-e-s en industrie laitière AFP est en vigueur depuis la rentrée scolaire 2021.

La révision du plan de formation des technologues en denrées alimentaires CFC a démarré et de très bonnes réflexions se font sur l'importance et la nécessité du métier. L'école se réjouit de voir plusieurs apprenti-e-s venir de nouvelles entreprises formatrices.

Enseignement à distance : amélioration des moyens

Du côté de la formation professionnelle supérieure, le nouveau plan d'étude du brevet de technologue du lait a été peaufiné et réalisé pour la deuxième année. Une part importante de la formation s'est déroulée à distance, seuls les exercices pratiques ont pu être réalisés en présentiel. L'amélioration des moyens d'enseignement à distance a permis un enseignement de qualité.

L'avenir se prépare. Grangeneuve travaille sur la mue profonde du mode de fonctionnement du brevet de technologue du lait.

Il n'y a pas eu d'ouverture du brevet de technologue en denrées alimentaires. Cependant, une réforme avance à grands pas avec tous les acteurs de la branche.

Ecoles supérieures : consolidation de la structure

L'année 2021 est marquée par la consolidation de la nouvelle structure des Ecoles supérieures (ES). L'effort principal a été de finaliser le tronc commun pour toutes les branches similaires des quatre ES. Pour rappel, cette nouvelle formation en cours d'emploi date de 2020.

Berufsbildung Milch- und Lebensmitteltechnologie

Im Gegensatz zu 2020 endete das Schuljahr mit einem normalen Qualifikationsverfahren mit schriftlichen und mündlichen Prüfungen an der Schule sowie praktischen Arbeiten im Betrieb.

Sechs Lernende in der Endrunde der SwissSkills

Die berufliche Grundbildung im Bereich der Milchtechnologie läuft gut und verzeichnet eine Rekordzahl an Lernenden. Dies erklärt sich wohl damit, dass das Image des Berufs verjüngt und dieser an verschiedenen Veranstaltungen der Betriebe, der Schule und der Organisation der Arbeitswelt vorgestellt wurde. Im Juli 2022 werden sechs Lernende Grangeneuve an den SwissSkills in Bern vertreten. Der neue Bildungsplan für Milchpraktiker/-innen EBA ist seit Beginn des Schuljahrs 2021 in Kraft.

Die Revision des Bildungsplans für Lebensmitteltechnologe/-innen EFZ hat begonnen, und es werden sehr gute Überlegungen zur Bedeutung und Notwendigkeit des Berufs angestellt. Die Schule freut sich, mehrere Lernende aus neuen Lehrbetrieben aufzunehmen.

Fernunterricht: Verbesserung der Werkzeuge

Auf Stufe der höheren Berufsbildung wurde der neue Bildungsplan für den Fachausweis Milchtechnologe/-in verfeinert und im zweiten Jahr umgesetzt. Ein grosser Teil der Ausbildung fand als Fernunterricht statt, und nur die praktischen Übungen konnten vor Ort durchgeführt werden. Die Verbesserung der Werkzeuge für den Fernunterricht ermöglichte eine qualitativ hochstehende Ausbildung.

Die Zukunft wird vorbereitet und Grangeneuve arbeitet an einer grundlegenden Änderung der Funktionsweise des Fachausweises Milchtechnologe/-in.

Es gab keine Eröffnung des Bildungsgangs zum Erwerb des Fachausweises Lebensmitteltechnologe/-in. Die Reform wird zusammen mit allen Akteuren der Branche vorangetrieben.

Höhere Fachschule: Konsolidierung der Struktur

Das Jahr 2021 war von der Konsolidierung der neuen Struktur der Höheren Fachschulen (HF) geprägt. Die Hauptarbeit bestand darin, die gemeinsame Basis für alle vergleichbaren Branchen der vier HF zu festigen. Zur Erinnerung: Diese neue berufsbegleitende Ausbildung wurde 2020 eingeführt.

La nouveauté de la rentrée est la construction d'un cours interdisciplinaire pour les étudiant-e-s de première année, toutes filières confondues. Ce cours s'articule autour de la création d'une boisson brassée. Ce projet, qui se nomme le PIEED (Projet Interdisciplinaire ES Entreprises Durables), est inspiré de travaux interdisciplinaires des technologues en agroalimentaire.

L'équipe des ES a de nouveaux chargé-e-s de filière : Sylvie Uebelhart a la responsabilité des agro-commerçant-e-s et Fabien Reinhard des agro-technicien-ne-s. Philippe Curdy assure la coordination des quatre ES comme doyen à temps partiel.

Les plans d'étude cadre sont en pleine réforme. De nouvelles exigences sont attendues ces prochaines années de la part de la Confédération, avec la volonté d'orienter la formation vers des partenariats « école-entreprise » par le biais de projets.

Die Neuerung für das neue Schuljahr ist die Einführung eines interdisziplinären Kurses für die Lernenden im ersten Jahr von allen Lehrgängen. Dieser Kurs ist der Entwicklung eines gebrauten Getränks gewidmet. Das Projekt (PIEED Projet Interdisciplinaire ES Entreprises Durables) ist von den interdisziplinären Arbeiten der Lebensmitteltechnologe/-innen inspiriert.

Das HF-Team zählt eine neue Bildungsgangverantwortliche: Sylvie Uebelhart ist verantwortlich für den Bildungsgang Agro-Kaufmann/-frau und Fabien Reinhard für den Bildungsgang Agro-Techniker/-in. Philippe Curdy stellt die Koordination der vier HF als Teilzeitabteilungsvorsteher sicher.

Die Rahmenbildungspläne werden überarbeitet. Der Bund dürfte in den nächsten Jahren neue Anforderungen definieren mit dem Ziel, die Ausbildung auf Partnerschaften zwischen Schule und Betrieben anhand von Projekten auszurichten.

Interview

Milch



Hans-Peter Bachmann, Dr. sc. techn., Lebensmittelingenieur ETH, Wissenschaftlicher Projektleiter in der Forschungsgruppe Käsequalität, Kulturen und Terroir, Agroscope

Inwiefern ist der Kuhstall von Grangeneuve in den Prozess der Herstellung von mikrobiellen Kulturen (Milch und Käse) involviert?

« Die Käserei von Grangeneuve spielt vor allem bei der Entwicklung von neuen Kulturen für Vacherin fribourgeois AOP und Le Gruyère AOP eine zunehmend wichtige Rolle. Wir können unter Praxisbedingungen die Ergebnisse aus der Forschungskäserei von Agroscope verifizieren, bevor wir grössere Versuche in mehreren Praxiskäsereien machen. Eine Schlüsselrolle spielt dabei die Qualität der Rohmilch. Vom neuen Kuhstall in Grangeneuve erwarten wir diesbezüglich wichtige neue Erkenntnisse. »

Kann man sagen, dass Grangeneuve mit Forschung in diesem Bereich in Verbindung gebracht wird?

« Ich hatte die Gelegenheit an der Generalversammlung 2021 vom Face-Netzwerk (Face = Farmhouse and Artisan Cheese & Dairy Producers European Network) das neue Kompetenzzentrum für Rohmilchprodukte und die erste gemeinsame Studie vorzustellen und das Interesse war sehr gross. Es wäre aus meiner Sicht eine grosse Chance für Agroscope und Grangeneuve, wenn wir unsere Expertise in dieses Netzwerk einbringen könnten. Zusätzlich brauchen wir auch gemeinsame wissenschaftliche Publikationen um uns zu profilieren. »

Agro-alimentaire

L'année 2021 a permis de mettre en place la nouvelle organisation de l'entité Agro-alimentaire. De nouveaux clients ont été acquis. Pour le nouveau Centre de compétence lait cru, il y a eu plusieurs essais notamment avec le Gruyère AOP et Vacherin Fribourgeois AOP.

Halle de technologie : achat d'un lyophilisateur

Après l'achat et la mise en service d'un lyophilisateur, une installation pour la mozzarella a été commandée et livrée en décembre. Pour la nouvelle équipe de la halle technologique, 2021 a été une phase de mise en place et de nombreuses améliorations ont pu être apportées, à savoir : documentation des modes d'emploi et des consignes de sécurité et traitement des mandats des clients. De nouveaux aliments ont pu être développés ou améliorés pour le compte de clients externes.

Succès pour le « Bleu de Grangeneuve »

L'année 2021 a été excellente à la fromagerie-école. En effet, le quota de Gruyère AOP à produire a augmenté de plus de 6 % et les spécialités de Grangeneuve ont connu un succès croissant. Notre produit phare, le « Bleu de Grangeneuve (Fribourg) », fait toujours plus d'adeptes.

Du côté de la formation, les cours pratiques réalisés à la fromagerie-école et à la halle de technologie ont pu se dérouler normalement, ce qui est essentiel dans le cursus d'apprentissage.

Dans le cadre du nouveau Centre de compétence lait cru, en collaboration avec Agroscope, Grangeneuve a réalisé plusieurs essais tels que la fabrication de Gruyère AOP avec du lait dont les vaches ont été affourragées avec du sorgho.

Lebensmittel und Ernährung

Die neue Organisation der Einheit «Lebensmittel und Ernährung» wurde im Jahr 2021 eingeführt und es konnten neue Kunden gewonnen werden. Für das neue Kompetenzzentrum Rohmilch wurden verschiedene Versuche durchgeführt, insbesondere für Gruyère AOP und Vacherin Fribourgeois AOP.

Technologiehalle: Kauf eines Lyophilisators

Nach dem Kauf und der Inbetriebnahme eines Gefriertrockners (Lyophilisator) wurde eine Mozzarella-Anlage bestellt, die im Dezember geliefert wurde. Für das neue Team der Technologiehalle war 2021 eine Einführungsphase, und es konnten zahlreiche Verbesserungen vorgenommen werden: Dokumentation von Betriebsanleitungen und Sicherheitshinweisen und Bearbeitung von Kundenaufträgen. So konnten für externe Kunden neue Lebensmittel entwickelt oder verbessert werden.

Erfolg für den «Bleu de Grangeneuve»

2021 war ein erfolgreiches Jahr für die Schulkäserei. Die Produktionsquote für Gruyère AOP wurde um über 6 % erhöht, und die Spezialitäten von Grangeneuve verzeichneten einen zunehmenden Erfolg. Unser Vorzeigeprodukt, der «Bleu de Grangeneuve (Fribourg)», gewinnt ständig an Beliebtheit.

Die praktischen Kurse konnten in der Schulkäserei und in der Technologiehalle normal durchgeführt werden, was für die Lehre entscheidend ist.

Im Rahmen des neuen Kompetenzzentrums Rohmilch führte Grangeneuve in Zusammenarbeit mit Agroscope mehrere Versuche durch, z. B. zur Herstellung von Gruyère AOP mit Milch von Kühen, die mit Sorghum gefüttert wurden.



Le « Bleu de Grangeneuve » connaît un beau succès.

Der «Bleu de Grangeneuve» gewinnt ständig an Beliebtheit.

Une série d'essais de production de Vacherin Fribourgeois AOP au lait cru et thermisé a démarré pour analyser la flore bactérienne durant une année sans oublier un projet d'affinage de raclettes sans soin en cave.

Au total, ce sont plus de 1'730'000 kg de lait de vache et plus de 30'000 kg de lait de chèvre qui ont été transformés à la fromagerie-école. Les taxations du Gruyère et du Vacherin fribourgeois AOP sont dans la lignée des autres années, avec de très bonnes moyennes.

Formation continue agro-alimentaire

La collaboration avec la Haute Ecole d'Ingénierie de la HES-SO Valais-Wallis - Filière Technologies du vivant se poursuit pour la formation continue lait et agroalimentaire. Grangeneuve accueille ses étudiant-e-s durant deux jours. Le thème abordé est le développement et la fabrication de crèmes glacées. Mais le fait marquant a été le nouveau cours sur la création d'étiquettes conformes à la législation alimentaire. Grâce à la collaboration du Service cantonal de la sécurité alimentaire et des affaires vétérinaires, les participant-e-s ont pu découvrir la complexité de la législation alimentaire ainsi que des outils pour aborder cette tâche avec sérénité.

Laboratoire agroalimentaire fribourgeois

Comme les années précédentes, l'accent a été mis sur le domaine de la microbiologie avec l'augmentation du nombre de certaines analyses (par exemple des analyses de Listeria et Salmonella). Le total d'analyses a également augmenté. En plus, les acides gras libres sont fournis avec chaque analyse de teneurs.

Eine Serie von Versuchsproduktionen von Vacherin Fribourgeois AOP mit roher und thermisierter Milch wurde gestartet. Der Versuch soll ein Jahr dauern und die Bakterienflora soll dabei untersucht werden. Auch ein Projekt zur Affinage von Raclettekase wurde gestartet, bei dem im Käsekeller keine Käsepflege nötig ist.

Insgesamt wurden über 1'730'000 kg Kuhmilch und mehr als 30'000 kg Ziegenmilch in der Schulkäserei verarbeitet. Die Taxierungen von Gruyère und Vacherin Fribourgeois AOP entsprechen mit sehr guten Durchschnitten den anderen Jahren.

Weiterbildung Lebensmitteltechnologie

Die Zusammenarbeit mit der Hochschule für Ingenieurwissenschaften HES-SO Valais-Wallis – Life Technologies setzt sich für die Weiterbildung in Milch- und Lebensmitteltechnologie fort. Grangeneuve empfängt diese Lernenden während zwei Tagen, die der Entwicklung und Herstellung von Speiseeis gewidmet sind. Das prägende Ereignis war aber der neue Kurs zur Herstellung von Etiketten, die der Lebensmittelgesetzgebung entsprechen. Dank der Mitarbeit des kantonalen Amtes für Lebensmittelsicherheit und Veterinärwesen konnten sich die Teilnehmenden mit der Komplexität der Lebensmittelgesetzgebung und den Werkzeugen, um diese Aufgabe mit Gelassenheit anzugehen, vertraut machen.

Freiburgisches Agro-Lebensmittellabor

Wie in den Vorjahren lag der Fokus auf der Mikrobiologie, und die Anzahl einiger Analysen nahm zu (z. B. Listeria und Salmonellose). Die Gesamtzahl der Analysen nahm ebenfalls zu. Zudem werden die freien Fettsäuren mit jeder Gehaltsanalyse kommuniziert.

Aperçu du nombre d'analyses effectuées en 2021 par le LAAF / Anzahl der im Jahr 2021 gemachten chemischen Analysen, FALL

Analyses / Analysen

	2020	2021
Teneurs / Gehaltbestimmungen	91'863	102'631
Analyses microbiologiques / Mikrobiologische Analysen	90'237	94'662
Analyses chimiques / Chemische Analysen	19'242	19'071
Total	201'342	216'364

Formation continue en économie familiale

Les quelque 800 membres de la Formation continue en économie familiale et les personnes intéressées par les cours « Grangeneuve pour tous » ont pu choisir une formation continue correspondant à leurs besoins. Les cours ont pu reprendre dès le mois de mai, en respectant le concept de protection. Avant Pâques, tous les membres ont reçu par la poste la recette d'un menu de printemps à réaliser et, pour Noël, un menu de fête. Ce geste a été très apprécié par la clientèle.

Conseil en production laitière

Les activités de CASEi, la société de conseil en industrie laitière, ont pu être maintenues malgré la pandémie, même si le type de conseil a été adapté. CASEi s'occupe au total de 174 fromageries et d'environ 6'000 producteurs de lait dans les cantons de Fribourg, Berne, Neuchâtel, Soleure et Jura.

Weiterbildung Hauswirtschaft

Die rund 800 Mitglieder der Weiterbildung in Hauswirtschaft und die Personen, die sich für die Kurse «Grangeneuve pour tous» interessieren, konnten eine Weiterbildung auswählen, die ihren Bedürfnissen entspricht. Die Durchführung der Kurse war ab Mai unter Einhaltung des Schutzkonzeptes wieder möglich. Alle Mitglieder erhielten vor Ostern ein Frühlingsmenürezept per Post und vor Weihnachten ein Festmenürezept. Diese Geste wurde von der Kundschaft sehr geschätzt.

Milchwirtschaftliche Beratung

Die Tätigkeiten von CASEi, der milchwirtschaftlichen Beratungsplattform, konnten trotz der Pandemie fortgeführt werden. Allerdings wurde die Beratungsart angepasst. CASEi betreut insgesamt 174 Käsereien und ca. 6'000 Milchproduzenten in den Kantonen Freiburg, Bern, Neuenburg, Solothurn und Jura.



Plus de 1'730'000 kg de lait de vache ont été transformés à la fromagerie-école.

Über 1'730'000 kg Kuhmilch wurden in der Schulkäserei verarbeitet.

Conseils agricoles

Au Centre de conseils agricoles (CCA), plus du tiers des heures de travail sont dévolues à l'enseignement des branches techniques et économiques pour les différentes filières de formation de Grangeneuve. Hormis l'enseignement, les conseils et les expertises, les experts du CCA proposent également une large palette de cours de formation continue en agriculture ainsi que le suivi de projets collectifs et régionaux.

Désherbage des grandes cultures : séances en streaming

En raison de la pandémie et des mesures sanitaires, les journées consacrées au désherbage des grandes cultures ont eu lieu en streaming : *desherbage-2021.ch*. Au total, il y a eu huit soirées

Landwirtschaftliche Beratung

Mehr als ein Drittel der Arbeitszeit am Landwirtschaftlichen Beratungszentrum (LBZ) wird für den Unterricht in den technischen und wirtschaftlichen Fächern der verschiedenen Bildungsgänge von Grangeneuve aufgewendet. Nebst der Ausbildung, den Beratungen und den Expertisen bieten die Experten des LBZ auch eine breite Palette von landwirtschaftlichen Weiterbildungskursen an und betreuen kollektive und regionale Projekte.

Unkrautbekämpfung im Ackerbau: Veranstaltungen per Stream

Die Veranstaltungen zur Unkrautbekämpfung im Ackerbau fanden wegen der Pandemie und sanitären Massnahmen per Stream statt: *desherbage-2021.ch*. Insgesamt wurden im Mai

Interview

Landwirtschaft



Michèle Bodmer, Prof. Dr. med. vet., Leitung Bestandesmedizin, Vetsuisse-Fakultät Universität Bern. Das Projekt ReLait – Antibiotikareduktion, das im Januar 2017 begonnen hat, wird unter anderem in Zusammenarbeit mit der Vetsuisse-Fakultät der Universität Bern durchgeführt.

Was macht die Vetsuisse-Fakultät konkret mit der Herde auf dem Schulbauernhof von Grangeneuve?

« Wir machen auf dem Schulbauernhof eine integrierte tierärztliche Bestandesbetreuung. Diese baut auf regelmässigen Untersuchungen der Tiere im Bereich Fruchtbarkeit, Eutergesundheit und Stoffwechsel auf. Das Ziel ist Vorbeugen statt Heilen. Im Rahmen der Betreuung werden alle Befunde erfasst und Kennzahlen der Fruchtbarkeit, der Eutergesundheit und anderen Gesundheitsbereichen berechnet. Diese Auswertung und Massnahmen zur Verbesserung werden mit den Betriebsleitern diskutiert. »

Wann können Ergebnisse und Lehren aus dem ReLait-Projekt gezogen werden?

« Die ersten Ergebnisse zeigen auf, dass die Landwirte durch die vorgeschlagenen Vorbeugestrategien tatsächlich Antibiotika reduziert haben, ohne dass eine Verschlechterung der Tiergesundheit beobachtet wurde. Allerdings war die Umsetzungsdisziplin der Strategien sehr unterschiedlich und hat über die zwei Jahre abgenommen.

Damit solche Strategien längerfristig konsequent umgesetzt werden, ist eine Begleitung von Fachpersonen aus dem tierärztlichen aber auch agronomischen Bereich sinnvoll. Die Endauswertungen sind für das Jahr 2026 vorgesehen. »

(quatre en français et quatre en allemand) consacrées à cette thématique entre mai et juin. De nombreux sujets ont été abordés, comme les nouvelles technologies de désherbage, la production sans herbicide et le traitement en bandes. Près de mille professionnels de grandes cultures ont pu suivre des démonstrations de machines commentées par des experts sur la base de vidéos de désherbage, interagir avec les agriculteurs expérimentés et échanger en direct avec les participant-e-s et les intervenant-e-s.

Technologie numérique dans l'élevage laitier

Le plan de relance de l'économie fribourgeoise durement touchée par la crise du coronavirus a apporté un soutien à la digitalisation dans le domaine agroalimentaire.

Cinquante-six exploitations laitières se sont inscrites pour bénéficier de la mesure et prendre part à ce projet, qui vise à améliorer le travail et la gestion d'une exploitation laitière via des nouvelles technologies, la santé du bétail et à diminuer les émissions de gaz à effet de serre. Un budget global de près de CHF 380'000.- a ainsi été alloué aux exploitations laitières fribourgeoises dans le cadre de cette mesure.

Récupérateur de chaleur pour séchoir en grange

Dans le cadre du même programme, l'Etat soutient la construction de récupérateur de chaleur sous toiture. Cela se fait par le biais d'un forfait de 5'000 francs pour une nouvelle installation d'au moins 200 m². La récupération de chaleur sous toiture ou sous panneaux photovoltaïques augmente la capacité d'évaporation de l'eau lors de la ventilation : un récupérateur de 400 m² peut produire près de 50'000 kWh par année, ce qui correspond à l'énergie de 5'000 litres de mazout.

und Juni acht Abendveranstaltungen (vier auf Deutsch und vier auf Französisch) zu diesem Thema durchgeführt. Es wurden zahlreiche Themen angesprochen, zum Beispiel die neuen Unkrautbekämpfungstechnologien, die herbizidlose Produktion und die Streifenbehandlung. Rund 1'000 Berufsleute aus dem Ackerbausektor schauten sich die Maschinendemonstrationen an, die anhand von Unkrautbekämpfungsvideos von Experten kommentiert wurden. Zusätzlich gaben Präsentationen von erfahrenen Landwirten die Gelegenheit, sich direkt mit den Teilnehmenden und Referent/-innen auszutauschen.

Digitale Technologie in der Milchproduktion

Der Wiederankurbelungsplan für die von der Corona-Krise hart getroffene Freiburger Wirtschaft beinhaltet die Unterstützung der Digitalisierung im Lebensmittelsektor.

56 Milchbetriebe meldeten sich an, um von dieser Massnahme zu profitieren. Das Projekt zielt darauf ab, die Arbeit und Führung eines Milchbetriebs sowie die Tiergesundheit mit den neuen Technologien zu verbessern und die Treibhausgasemissionen zu vermindern. Ein Gesamtbudget von rund Fr. 380'000.- wurde den Freiburger Milchbetrieben im Rahmen dieser Massnahme gewährt.

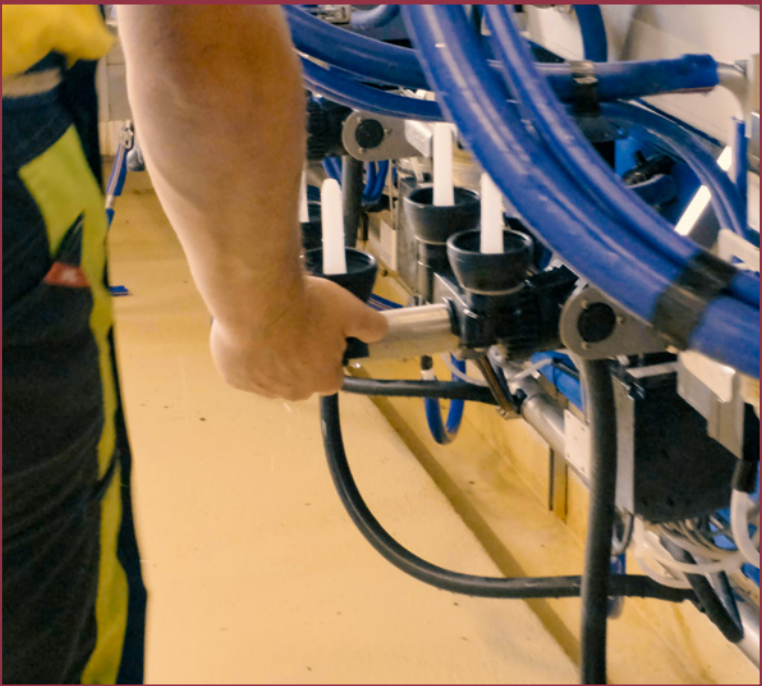
Wärmerückgewinnungsanlagen für die Heubelüftung

Im Rahmen dieses Programmes unterstützt der Staat den Bau von Wärmerückgewinnungsanlagen mit einem Pauschalbetrag von Fr. 5'000.- für eine neue Anlage von mindestens 200 m². Die Wärmerückgewinnung unter dem Dach oder unter Sonnenkollektoren erhöht die Verdunstungskapazität des Wassers bei der Belüftung: Eine Wärmerückgewinnungsanlage von 400 m² produziert ca. 50'000 kWh pro Jahr. Dies entspricht der Energie von 5'000 Litern Heizöl.



Technologie numérique dans l'élevage laitier.

Digitale Technologie in der Milchproduktion.



La technologie 4.0 au service des agriculteurs/trices.
Die Technologie 4.0 im Dienste der Landwirte/-innen.

La mesure est donc très efficace pour accélérer le séchage, limiter les pertes, maintenir la qualité et réduire les émissions de gaz à effet de serre. Ce soutien s'inscrit dans le plan de relance Covid du canton de Fribourg et représente également une des mesures du futur Plan Climat. Le CCA coordonne la mesure et les inscriptions.

Diminuer les coûts énergétiques

Grangeneuve propose des conseils énergétiques aux exploitations agricoles fribourgeoises dans le but de diminuer leurs coûts énergétiques. Une exploitation agricole de 40 vaches laitières dépense en moyenne mille francs par mois en énergie (carburant et électricité). AgroCleanTech, association active dans l'énergie, a lancé, en partenariat avec les centres romands de vulgarisation, le conseil énergétique pour l'agriculture agriPEIK, dont le but est de diminuer les coûts énergétiques. La prestation agriPEIK se compose d'un conseil d'orientation où le potentiel d'économie est identifié. Cette étape est gratuite.

Si le potentiel est important, un audit agriPEIK est proposé. Un conseiller agriPEIK visite l'exploitation et réalise une analyse détaillée des processus et des consommateurs. Des mesures d'efficacité énergétique sont ensuite présentées dans un rapport.

Cette mesure est aussi très efficace, pour accélérer le séchage, limiter les pertes, maintenir la qualité et réduire les émissions de gaz à effet de serre. Cette mesure est très efficace, pour accélérer le séchage, limiter les pertes, maintenir la qualité et réduire les émissions de gaz à effet de serre. Cette mesure est très efficace, pour accélérer le séchage, limiter les pertes, maintenir la qualité et réduire les émissions de gaz à effet de serre.

Senkung der Energiekosten

Grangeneuve bietet den Freiburger Landwirtschaftsbetrieben Energieberatungen an, um ihre Energiekosten zu senken. Ein Betrieb mit 40 Milchkühen gibt durchschnittlich Fr. 1'000.- pro Monat für die Energie aus (Treibstoffe und Strom). Der im Energiesektor aktive Verein AgroCleanTech lancierte in Partnerschaft mit den Westschweizer Beratungszentren die Energieberatung für die Landwirtschaft agriPEIK, deren Ziel es ist, die Energiekosten zu senken. Die Dienstleistung beginnt mit einer Orientierungsberatung, anlässlich welcher des Einsparungspotenzial identifiziert wird. Diese Etappe ist gratis.

Falls sich das Potenzial als gross erweist, wird ein agriPEIK-Audit vorgeschlagen. Ein agriPEIK-Berater besucht den Betrieb und macht eine detaillierte Analyse der Prozesse und des Verbrauchs. Danach werden in einem Bericht Massnahmen zur Steigerung der Energieeffizienz vorgeschlagen.



Diminuer les coûts énergétiques, enjeux des exploitations agricoles. Die Senkung der Energiekosten ist für Landwirtschaftsbetriebe eine Herausforderung.

Produits phytosanitaires : plan visant à réduire les risques

Le Centre de conseils agricoles avec son Service phytosanitaire a coordonné le développement du Plan d'action phytosanitaire cantonal pour les domaines agricole et non agricole. Le plan a été adopté par le Conseil d'Etat en été 2021 et soumis au Grand Conseil au début 2022, avec une demande de crédit de 8.6 millions de francs pour sa mise en œuvre durant la période 2022-2025.

Le « Plan phyto » cantonal intègre l'objectif stratégique fédéral de réduire de moitié les risques liés à ces produits d'ici à 2027. Le plan cantonal a pour priorité d'améliorer la qualité des eaux. Il renforce, d'une part, les activités existantes et propose, d'autre part, de nouvelles mesures ciblées.

ReLait : des stratégies de prévention

Débuté en 2017, le projet ReLait – Diminution des antibiotiques – compte aujourd'hui 150 exploitations laitières fribourgeoises. Son but est de réduire l'utilisation des antibiotiques sur les exploitations en appliquant des stratégies de prévention qui sont, pour la plupart, de bonnes pratiques agricoles à appliquer. Les producteurs s'engagent ainsi à saisir les données santé de manière électronique, à appliquer les stratégies choisies et à participer aux rencontres. La mise en place des stratégies sur les 60 exploitations de la première phase du projet a fait l'objet d'une étude scientifique de la faculté Vetsuisse de l'université de Berne. Les résultats de cette étude sont publiés.

Il en ressort qu'il est possible de maintenir une santé optimale du troupeau laitier et des produits issus des animaux tout en réduisant l'utilisation des antibiotiques.

Pflanzenschutzmittel: Aktionsplan zur Risikoreduktion

Das Landwirtschaftliche Beratungszentrum koordinierte mit seinem Pflanzenschutzdienst die Erarbeitung des kantonalen Aktionsplans zum Pflanzenschutz für landwirtschaftliche und nicht landwirtschaftliche Bereiche. Der Aktionsplan wurde im Sommer 2021 vom Staatsrat genehmigt und Anfang 2022 dem Grossen Rat mit einem Kreditantrag von 8.6 Millionen Franken für die Umsetzung während der Zeitspanne 2022-2025 vorgelegt.

Er beinhaltet das strategische Ziel des Bundes, die Risiken der Pflanzenschutzmittel bis 2027 um die Hälfte zu reduzieren. Die Priorität ist die Verbesserung der Gewässerqualität, wobei einerseits die bestehenden Aktivitäten gestärkt und andererseits neue und gezielte Massnahmen vorgeschlagen werden.

ReLait: Präventionsstrategien

150 Freiburger Milchbetriebe beteiligten sich am 2017 gestarteten Projekt ReLait zur Reduktion des Antibiotikaeinsatzes. Diese Reduktion soll mit Präventionsstrategien – mehrheitlich gute Agrarpraktiken – auf den Betrieben erfolgen. Die Produzenten verpflichten sich, Gesundheitsdaten elektronisch zu erfassen, die ausgewählten Strategien umzusetzen und an den Treffen teilzunehmen. Die Umsetzung der Strategien auf den 60 Betrieben der ersten Projektphase war Gegenstand einer wissenschaftlichen Studie der Vetsuisse-Fakultät der Universität Bern. Die Resultate wurden publiziert.

Es hat sich gezeigt, dass es möglich ist, eine optimale Gesundheit der Milchviehherde und Qualität der Produkte trotz Reduktion des Antibiotikaeinsatzes zu wahren.



Cent cinquante exploitations laitières fribourgeoises participent au projet ReLait.

Hundertfünfzig Freiburger Milchviehbetriebe nehmen am Projekt ReLait teil.

Les paramètres analysés pour vérifier cette hypothèse étaient les indicateurs fonctionnels tels que les cellules somatiques, l'intervalle, le délai de mise à la reproduction et la période de service. Les stratégies de prévention proposées par le projet sont réparties en trois domaines distincts : santé du pis, santé de la matrice et santé des veaux. Il a été démontré qu'avec le choix d'une seule stratégie dans un domaine spécifique une diminution des cas graves et/ou aigus de mammites ou métrites est observée. Ceci prouve que les mesures de prévention sont efficaces dans la pratique.

Folgende funktionelle Merkmale wurden analysiert, um zu diesem Schluss zu kommen: Zellzahl, Zwischenkalbezeit, Rastzeit und Serviceperiode. Die vorgeschlagenen Präventionsstrategien sind in drei Bereiche unterteilt: Eutergesundheit, Gebärmuttergesundheit und Kälbergesundheit. Es wurde aufgezeigt, dass die Wahl einer einzigen Strategie in einem spezifischen Bereich zur Reduktion der schweren und/oder akuten Mastitisfällen oder Gebärmutterentzündungen führt. Das beweist, dass die Präventionsmassnahmen in der Praxis effizient sind.

Interview

Agriculture



Samuel Joray, coordinateur du projet de la ferme-école et
Laurent Guisolan, responsable des Exploitations

Qu'est-ce qui fait l'originalité de la ferme-école en tant que bâtiment agricole ?

« L'originalité réside dans l'importance accordée aux espaces et aux outils pour la formation, la formation continue et la recherche appliquée. Les surfaces et volumes ont donc été construits de façon à accueillir des groupes pour des exercices pratiques et des démonstrations. De plus, l'accueil du grand public a été particulièrement soigné afin de pouvoir montrer au plus grand nombre le fonctionnement d'une exploitation laitière. Il y a, par exemple, la salle de travaux pratiques directement accessible depuis l'étable pour y amener du bétail, le relevé d'une foule de données des quatre systèmes de séchage du fourrage et l'analyse du lait pendant la traite pour un suivi très pointu de la santé et de la production de chaque vache. »

Vous avez suivi la réalisation de la ferme-école, dès sa phase de conception. Etes-vous satisfaits du résultat ?

« Oui, très satisfaits ! Grangeneuve s'est fortement mobilisé tout au long du projet pour que le bâtiment réponde aux exigences élevées de la production laitière pour la fromagerie, de même qu'à celles des divers utilisateurs (enseignants, conseillers, partenaires scientifiques, grand public). Après plus de six mois d'utilisation, la ferme laitière est fonctionnelle et agréable à l'utilisation. Comme tout nouvel outil, il faut bien sûr apprendre à l'utiliser, découvrir et s'appropriier les nouvelles fonctionnalités et peaufiner les détails. »

Exploitations

Les exploitations de Grangeneuve et Sorens servent d'outil pédagogique dans le cadre de l'accompagnement de la formation initiale et supérieure ainsi que pour les cours de formation continue. Elles jouent également un rôle de support pour des projets de recherches appliquées, en collaboration avec les partenaires scientifiques comme Agroscope, Vetsuisse et le FiBL, l'Institut de recherche de l'agriculture biologique.

Après presque deux ans de travaux, le troupeau laitier de Grangeneuve a pris possession de la nouvelle et spacieuse stabulation libre de la ferme laitière le 28 juin 2021.

Les vaches sont arrivées dans une étable ultra-moderne comprenant de nombreuses innovations. Après plusieurs semaines d'utilisation, les animaux étaient à l'aise. Les premiers exercices pratiques avec les élèves et enseignants se sont déroulés dans la nouvelle salle d'exercice prévue à cet effet. Du côté des collaboratrices/teurs, la simplification et la diminution de certains travaux répétitifs leur ont laissé du temps pour maîtriser les nouvelles technologies comme le nouveau programme de gestion du troupeau.

Du côté de la production porcine, Robert Zurkinden a pris la succession de Fritz Traschel, comme responsable de la production. La porcherie d'élevage nucléus maintient un niveau élevé du point de vue génétique, ce qui en fait une exploitation de référence dans le pays.

Betriebe

Die Betriebe von Grangeneuve und Sorens dienen als pädagogische Werkzeuge für die Grundausbildung und die höhere Bildung sowie die Weiterbildung. Sie haben auch eine unterstützende Funktion bei Projekten der angewandten Forschung in Zusammenarbeit mit wissenschaftlichen Partnern wie Agroscope, Vetsuisse und dem Forschungsinstitut für biologischen Landbau FiBL.

Nach fast zweijährigen Bauarbeiten konnte die Milchviehherde von Grangeneuve am 28. Juni 2021 in den neuen und grossen Laufstall des Milchbetriebs einziehen. Dieser hochmoderne Stall ist mit zahlreichen Innovationen ausgestattet. Nach einigen Wochen fühlten sich die Tiere darin wohl. Die ersten praktischen Übungen mit den Lernenden und Lehrpersonen fanden im dafür vorgesehenen neuen Übungsraum statt. Dank der Vereinfachung und Reduktion gewisser repetitiver Arbeiten hatten die Mitarbeitenden mehr Zeit, um sich mit den neuen Technologien wie dem neuen Herdenmanagementprogramm vertraut zu machen.

Robert Zurkinden trat die Nachfolge von Fritz Traschel als Verantwortlicher der Schweineproduktion an. Der Zuchtbetrieb weist nach wie vor ein hohes genetisches Niveau auf und gilt dadurch schweizweit als Referenz.



La porcherie d'élevage nucléus est une exploitation de référence.

Der Zuchtbetrieb Nukleus gilt als Referenz.

Plantation de haies fourragères

En collaboration avec Agroscope, six haies fourragères ont été plantées à Sorens. Cette démarche innovante en Suisse répond au besoin et à la nécessité d'adapter les pratiques agricoles aux aléas climatiques des prochaines décennies. Les haies serviront de base fourragère : d'ici deux ans, les bovins iront brouter les feuilles de ces arbustes durant l'été. Ces plantations entrent dans un concept d'agroforesterie, où l'on associe des espèces ligneuses et herbacées, combinaison favorable pour l'eau, l'air, le sol, la biodiversité et la production agricole.

Gilles Genoud a pris en charge le 1^{er} avril 2021 la gestion des Jardins-école, succédant ainsi à Pierre-André Fracheboud. Ce dernier est parti en pré-retraite, après près de trente-huit ans d'activité au sein de la production maraîchère.

Du côté du Magasin, les changements organisationnels induits par la crise Covid-19 a permis de fidéliser de nouveaux client-e-s. En effet, la clientèle apprécie la qualité des produits, la proximité et l'offre de produits proposée et développée dans le cadre de la formation des apprenti-e-s.

Terroir Fribourg a réalisé un ouvrage remarquable intitulé « Les légumes du Pays de Fribourg, un savoir-faire à découvrir » qui met en valeur les légumes des saisons au travers de recettes savoureuses. Grangeneuve, par le maraîcher Andres Wyssa et le chef de cuisine Tristan Ceriani, a été associé à la publication avec la présentation d'une recette réalisée à partir de produits de la production maraîchère.

Pflanzung von Futterhecken

In Sorens wurden in Zusammenarbeit mit Agroscope sechs Futterhecken gepflanzt. Dieses für die Schweiz innovative Vorgehen entspricht dem Bedarf und der Notwendigkeit, die Agrarpraxis an die Klimaveränderungen in den nächsten Jahrzehnten anzupassen. Die Hecken werden als Futtergrundlage dienen: In zwei Jahren werden im Sommer Rinder die Blätter dieser Sträucher abfressen. Die Futterhecken gehören zum Konzept der Agroforstwirtschaft und verbinden holzige und krautige Pflanzen, eine Verbindung die sich als günstig für das Wasser, die Luft, den Boden, die Biodiversität und die landwirtschaftliche Produktion erweist.

Gilles Genoud übernahm am 1. April 2021 die Leitung der Schulgärten als Nachfolger von Pierre-André Fracheboud, der nach fast 38 Jahren im Gemüsebau in den Vorruhestand trat.

Auf der Seite des «Magasin» haben die organisatorischen Veränderungen, die durch die Covid-19-Krise ausgelöst wurden, dazu geführt, dass neue Kunden/-innen an das Geschäft gebunden werden konnten. Tatsächlich schätzt die Kundschaft die Qualität der Produkte, die Nähe und das Produktangebot, das im Rahmen der Ausbildung der Auszubildenden angeboten und weiterentwickelt wird.

Terroir Fribourg hat ein schönes Buch mit dem Titel «Gemüse aus dem Freiburgerland – viel Know-how, viele Entdeckungen» herausgegeben, in welchem das saisonale Gemüse mit leckeren Rezepten in den Vordergrund gestellt wird. Grangeneuve ist über den Gemüse Gärtner Andres Wyssa und den Koch Tristan Ceriani mit einem Rezept mit Produkten aus dem Gemüsebau im Buch vertreten.



Six haies fourragères ont été plantées à Sorens.

In Sorens wurden sechs Futterhecken gepflanzt.

Les Vignobles de l'Etat à Grangeneuve

Depuis le 1^{er} avril 2021, l'Administration des Vignobles de l'Etat (AVE) a rejoint Grangeneuve et intégré l'entité Exploitations.

Le transfert a aussi donné lieu à une réorganisation interne. Carina Yerly a été nommée, au 1^{er} avril 2021, administratrice des Vignobles de l'Etat de Fribourg, succédant ainsi à Peter Maeder, Secrétaire

Die Freiburger Staatsreben in Grangeneuve

Die Verwaltung der Freiburger Staatsreben (VSR) befindet sich seit dem 1. April 2021 am Standort Grangeneuve und wurde in die Einheit Betriebe integriert.

Der Transfer führte auch zu einer internen Reorganisation, und Carina Yerly wurde zur Verwalterin der Freiburger Staatsreben per 1. April 2021 ernannt. Sie tritt die Nachfolge von Peter Maeder,

Interview

Landwirtschaft



Kaspar Grünig, Stellvertretender Direktor des INFORAMA, Mitglied des Netzwerks Nutztiere. Die Träger des Netzwerks Nutztiere sind neben Grangeneuve Agroscope, die Vetsuisse-Fakultät Universität Bern, die Hochschule für Agrar-, Forst- und Lebensmittelwissenschaften HAFL der Berner Fachhochschule sowie das INFORAMA.

Wie können die Einrichtungen des Kuhstalls von Grangeneuve dem Netzwerk Nutztiere dienen?

« Der neue Kuhstall in Grangeneuve ist ausgezeichnet nutzbar sowohl für die Bildung, die Beratung und die Forschung der Partner im Netzwerk Nutztiere. Er ist ideal konzipiert für eine praxisnahe Versuchstätigkeit und bietet die dafür notwendigen Kapazitäten und Flexibilität. Damit können dort sowohl grosse Forschungsthemen, bei denen auch eine Herdentrennung notwendig ist, angegangen werden, aber auch kleinere Versuche bis hin zu Arbeiten von Studierenden der Partner im Netzwerk Nutztiere. Aktuelle Fragen der Nachhaltigkeit, des Tierwohls, der (silofreien) Fütterung, der Langlebigkeit oder der Klimafreundlichkeit in der Milchviehhaltung können beantwortet werden. Der nachhaltige und klimafreundliche Bau kann zudem in der Kommunikation für das Netzwerk Nutztiere gewinnbringend eingesetzt werden. »

Was ist das "Plus" dieser Anlagen, das die anderen Partner nicht haben? Sehen Sie eine komplementäre Rolle zwischen den landwirtschaftlichen Betrieben der verschiedenen Partner des Netzwerks Nutztiere?

« Es geht grundsätzlich nicht um einen Wettbewerb der Infrastruktur unter den Partnern. Im Gegenteil, sie sollen sich ergänzen und komplementär eingesetzt werden für professionelle Forschungsarbeiten und den Wissenstransfer in der Bildung und Beratung. Unterschiedliche Forschungsfragen in der Tierhaltung brauchen unter Umständen andere Infrastrukturen, was teuer und auf Praxisbetrieben kaum zu finden ist. Deshalb ist das «Plus» des Stalles in der Ergänzung zu den Partnern im Raum Bern-Freiburg zu sehen. »

général de la Direction des institutions, de l'agriculture et des forêts. Mme Yerly a pour mission de gérer notamment la partie opérationnelle des deux domaines de l'Etat, la commercialisation et la promotion des vins ainsi que la coordination avec les vigneron.

La production viticole 2021, tant du côté du domaine des Faverges que de celui du Vully, a subi durant le printemps et l'été les aléas de la météo, avec des gels tardifs, de la grêle ainsi que des précipitations abondantes. Au niveau des rendements, malgré les soins continus apportés aux différents cépages, ils sont historiquement bas. Cependant, la qualité est très réjouissante et promet un millésime de haut niveau.

Generalsekretär der Direktion der Institutionen und der Land- und Forstwirtschaft, an. Zu den Aufgaben von Frau Yerly gehören unter anderem die operative Führung beider Staatsweingüter, die Vermarktung und Absatzförderung der Weine sowie die Koordination mit den Weinbauern.

Die Weinproduktion 2021 war sowohl auf dem Weingut «Domaine des Faverges» als auch auf demjenigen im Vully den Wetterkapriolen im Frühjahr und Sommer ausgesetzt mit Spätfrost, Hagel und starken Niederschlägen. Die Erträge sind trotz der kontinuierlichen Pflege der Reben historisch tief. Hingegen ist die Qualität sehr erfreulich und verspricht einen hochstehenden Jahrgang.



Grangeneuve gère désormais le Domaine des Faverges.

Grangeneuve verwaltet nun die Domaine des Faverges.

Administration et Services généraux

Le personnel constitue la première ressource de Grangeneuve. La conduite des ressources humaines est donc une des principales tâches de la direction.

En 2021, neuf collaboratrices/teurs ont quitté Grangeneuve pour poursuivre leur activité dans d'autres entreprises ou pour entreprendre une nouvelle formation.

Au 31 décembre 2021, l'effectif du personnel de Grangeneuve était composé de 85 collaboratrices/teurs à plein-temps et de 135 personnes travaillant à temps partiel. Durant l'année, Grangeneuve a formé dans ses différents secteurs 43 apprenti-e-s, stagiaires et assistant-e-s.

La répartition hommes-femmes était la suivante : 58 % - 42 %.

Le bilinguisme est un aspect important de l'identité de Grangeneuve, étant donné que 25 % des collaboratrices/teurs s'expriment en allemand.

Durant l'année sous revue, vingt et un collaboratrices/teurs ont fait valoir leur droit à la préretraite ou à la retraite. Leur engagement a été souligné et des remerciements leur ont été adressés.

Retraités / Rentner

Christine Buchs	Employée de maison auprès de l'intendance / Hausangestellte in der Hauswirtschaft
-----------------	---

Danielle Fracheboud	Vendeuse au Magasin / Verkäuferin im « Le Magasin »
---------------------	---

Pierre-André Fracheboud	Responsable des jardins-école / Verantwortlicher der Schulgärten
-------------------------	--

Gabriela Hochstrasser	Responsable microbiologie auprès du Laboratoire agroalimentaire fribourgeois / Verantwortliche der Mikrobiologie im Freiburgischen Agro-Lebensmittellabor
-----------------------	---

Béatrice Python	Employée de cafétéria auprès du Restaurant / Cafeteriaangestellte im Restaurant
-----------------	---

Hervé Berset	Enseignant auprès de l'entité Formation / Lehrer, Einheit Ausbildung
--------------	--

Niklaus Flückiger	Enseignant auprès de l'entité Formation / Lehrer, Einheit Ausbildung
-------------------	--

Verwaltung und allgemeine Dienste

Das Personal ist die wichtigste Ressource von Grangeneuve. Die Führung des Personals ist deshalb eine der Hauptaufgaben der Direktion.

Im Jahr 2021 haben neun Mitarbeitende Grangeneuve verlassen, um ihren Berufsweg in einem anderen Unternehmen fortzusetzen oder um eine neue Ausbildung zu absolvieren.

Am 31. Dezember 2021 umfasste der Personalbestand von Grangeneuve 85 Vollzeit und 135 Teilzeitangestellte. Im Verlauf des Jahres hat Grangeneuve in den verschiedenen Sektoren 43 Lernende, Praktikanten und Assistenten ausgebildet.

Die Verteilung zwischen Männern und Frauen beläuft sich auf 58 % zu 42 %.

Die Zweisprachigkeit ist ein wichtiger Aspekt der Identität von Grangeneuve, 25 % der Mitarbeiterinnen und Mitarbeiter haben Deutsch als Muttersprache.

Im Verlauf des Berichtsjahres haben sich einundzwanzig Mitarbeiterinnen und Mitarbeiter vorzeitig oder rechtmässig pensionieren lassen. Die Direktion dankte ihnen für ihr verdienstvolles Engagement.

Alexandre Horner	Responsable de l'entité Formation / Leiter Einheit Ausbildung
Francis Cottet	Enseignant auprès de l'entité Formation / Lehrer, Einheit Ausbildung
Jean-Marc Volery	Collaborateur scientifique auprès de l'entité Conseils agricoles / Wissenschaftlicher Mitarbeiter, Einheit Landwirtschaftliche Beratung
Eva Flückiger	Conseillère agricole auprès de l'entité Conseils agricoles / Landwirtschaftliche Beraterin, Einheit Landwirtschaftliche Beratung
Béatrice Gachet	Collaboratrice administrative auprès de l'entité Formation / Verwaltungsmitarbeiterin, Einheit Ausbildung
Manuela Hayoz	Opératrice de saisie auprès de l'entité Conseils agricoles / Büroangestellte, Einheit Landwirtschaftliche Beratung
Marianne Rossier	Collaboratrice administrative auprès de l'entité Formation / Verwaltungsmitarbeiterin, Einheit Ausbildung
Anita Meyer Häni	Maitresse professionnelle auprès de l'entité Formation / Berufsschullehrerin, Einheit Ausbildung
Manuela Javet	Responsable du Laboratoire agroalimentaire fribourgeois / Leiterin des Freiburgischen Agro-Lebensmittellabors
Marlis Wäfler-Schmutz	Doyenne formation intendance duale auprès de l'entité Formation / Abteilungsvorsteherin Hauswirtschaft (dual), Einheit Ausbildung
André Fragnière	Ouvrier qualifié auprès des jardins-école / Qualifizierter Handwerker in den Schulgärten
Jean-Marc Lauper	Collaborateur technique auprès du Service technique / Technischer Mitarbeiter im Technischen Dienst
Christophe Schaller	Conseiller scientifique auprès de la direction / Wissenschaftlicher Berater bei der Direktion
Chantal Mega	Vendeuse au Magasin / Verkäuferin im « Le Magasin »

Près de 31'000 masques distribués

Le service de la santé a accompagné les collaboratrices/teurs de Grangeneuve durant la pandémie. Il a ainsi distribué 265 litres d'alcool de désinfection et près de 31'000 masques.

Dix-neuf personnes ont été accueillies pour des soins de premiers secours. L'équipe de dix secouristes a suivi une formation de rafraîchissement des connaissances. En complément du service de premiers secours, 35 trousseaux de secours sont à disposition dans les

Verteilung von rund 31'000 Schutzmasken

Der Gesundheitsdienst begleitete die Mitarbeitenden von Grangeneuve während der Pandemie und verteilte 265 Liter Alkohol zum Desinfizieren und ca. 31'000 Schutzmasken.

Bei 19 Personen musste Erste Hilfe geleistet werden. Die 10 Rettungshelferinnen und -helfer des Teams besuchten eine Auffrischungsschulung. Ergänzend zum Erste-Hilfe-Dienst stehen 35 Notfallkoffer in den Gebäuden und auf den Betrieben zur

bâtiments et exploitations afin d'avoir le matériel nécessaire pour soigner les petits bobos.

Tout au long de l'année, 52 élèves et 27 collaboratrices/teurs ont pu bénéficier d'entretiens personnalisés avec un médiateur. Les discussions ont permis de soutenir les personnes dans des situations de stress, de crise ou de conflit, de leur apporter des techniques d'apprentissage ou encore de développer leurs compétences en communication. Le groupe de médiation compte actuellement six médiateurs, dont trois enseignants de Grangeneuve et trois médiatrices de l'Ecole professionnelle Santé-Social (ESSG).

Le 11 novembre 2021, Grangeneuve a ouvert ses portes à l'occasion de la journée « Futur en tous genres » : quinze filles de 10H ont pu découvrir les métiers du monde agricole en participant à des ateliers à la fromagerie, à la ferme, à la porcherie et dans les serres. Le même jour, trois enfants de 7H ont pu suivre un parent sur leur lieu de travail.

Bibliothèque et archives

En 2021, 176 usagers ont emprunté la documentation papier de la bibliothèque. Les élèves ont effectué 439 prêts et les lecteurs externes 333. A la fin de l'année, on dénombrait 1'314 prêts permanents auprès des collaboratrices/teurs de Grangeneuve. La bibliothèque propose aussi un accès à une plateforme de livres électroniques (Scholarvox CDI). En 2021, 205 e-books ont ainsi été consultés.

Les 25 et 26 septembre 2021, dans le cadre de l'inauguration de la nouvelle ferme laitière de Grangeneuve, les archives ont tenu un stand pour mettre en valeur divers documents historiques (photographies, plans, film), ainsi que des sonnailles provenant de son fonds patrimonial.

Verfügung. So können kleine Verletzungen mit dem notwendigen Material versorgt werden.

52 Lernende und 27 Mitarbeitende nutzten während des Jahres die Möglichkeit, ein persönliches Gespräch mit einem Mediator zu führen. Die Diskussionen halfen, diese Personen in Stress-, Krisen- oder Konfliktsituationen zu unterstützen, ihnen Lerntechniken aufzuzeigen oder ihre Kommunikationskompetenzen zu entwickeln. Das Mediationsteam zählt zurzeit sechs Mediatorinnen und Mediatoren, davon drei Lehrpersonen von Grangeneuve und drei Mediatorinnen der Berufsfachschule Soziales-Gesundheit (ESSG).

Grangeneuve öffnete am 11. November 2021 seine Tore anlässlich des nationalen Zukunftstags: 15 Mädchen der Stufe 10H konnten die landwirtschaftlichen Berufe dank Workshops in der Käserei, auf dem Bauernhof, im Schweinestall und in den Gewächshäusern entdecken. Am gleichen Tag konnten drei Kinder der Stufe 7H ihre Eltern zur Arbeit begleiten.

Bibliothek und Archiv

2021 liehen 176 Nutzerinnen und Nutzer Papierdokumente in der Bibliothek aus. Die Lernenden tätigten 439 Ausleihungen und die externen Leserinnen und Leser 333. Ende Jahr wurden 1'314 Dauerausleihungen durch die Mitarbeitenden von Grangeneuve verzeichnet. Die Bibliothek bietet auch Zugriff auf eine Plattform mit elektronischen Büchern an (Scholarvox CDI). Im Jahr 2021 wurden 205 eBooks abgerufen.

Das Archiv betrieb am 25. und 26. September 2021 anlässlich der Einweihung des neuen Schulbauernhofs einen Stand, an welchem verschiedene historische Dokumente (Fotos, Pläne, Film) sowie Kuhglocken aus der Sammlung gezeigt wurden.



Fête des foins, 1920. Photo tirée des archives de Grangeneuve.

Fest der Heuernte, 1920. Foto aus dem Archiv von Grangeneuve.

Grangeneuve poursuit la révision de ses pratiques de gestion documentaire (plan de classement et processus d'archivage), en coordination avec son système de management de la qualité.

Télétravail et digitalisation

En raison de la pandémie, les dossiers n'ont pas manqué pour le Service de l'informatique qui a permis à un grand nombre de collaboratrices/teurs de travailler au mieux dans les domaines du télétravail et de la digitalisation.

Par ailleurs, de nombreux projets ont été implémentés comme la création d'une gestion d'affaire pour le Centre de conseil agricole et le début de la réalisation d'un logiciel de gestion pour les formations professionnelles du Secondaire 2. D'autres réalisations ont impacté tous les utilisateurs, avec le passage de la téléphonie sur Microsoft Teams ou encore le projet d'optimisation du parc d'impression.

« Fourchette verte » pour Le Restaurant

Début 2021, Le Restaurant a mis en place le label « Fourchette verte ». Il y a eu également la signature de la charte de la restauration collective « Cuisinons notre région », dont le but est de valoriser les produits fribourgeois et régionaux, promouvoir la santé par une alimentation équilibrée et respecter les principes du développement durable.

Après une année de nouveau marquée par la pandémie, Le Restaurant a connu un premier semestre morose. Les activités ont repris, dès juillet, avec des apéritifs servis à table lors des cérémonies de remise des diplômes. L'inauguration de la nouvelle

Grangeneuve setzt die Revision seines Dokumentenwesens (Registaturplan und Archivierungsverfahren) in Koordination mit dem Qualitätsmanagementsystem fort.

Homeoffice und Digitalisierung

Die Arbeit ging dem Informatikdienst infolge der Pandemie nicht aus. Er ermöglichte zahlreichen Mitarbeitenden, bestmöglich von Zuhause aus und digital zu arbeiten.

Es wurden zahlreiche Projekte bearbeitet z. B. die Schaffung einer Geschäftsverwaltung für das Landwirtschaftliche Beratungszentrum und der Start der Entwicklung einer Verwaltungssoftware für die berufliche Ausbildung der Sekundarstufe 2. Andere Entwicklungen betrafen alle Benutzerinnen und Benutzer z. B. der Transfer der Telefonie auf Microsoft Teams oder das Optimierungsprojekt der Druckerflotte.

«Fourchette verte» für das Restaurant

Das Restaurant führte Anfang 2021 das Label «Fourchette verte» ein. Weiter wurde die Charta der Gemeinschaftsgastronomie «Regional Kochen» unterzeichnet, deren Ziel es ist, Produkte aus Freiburg und Regionalprodukte zu stärken, die Gesundheit mit einer ausgewogenen Ernährung zu fördern und die Grundsätze der nachhaltigen Entwicklung einzuhalten.

Nach einem Jahr, das erneut von der Pandemie geprägt war, verzeichnete das Restaurant ein schlechtes erstes Semester. Die Geschäftstätigkeit nahm ab Juli mit Aperitifs, die bei Diplomfeiern am Tisch serviert wurden, wieder zu. Die Einweihung des neuen



Le Restaurant a mis en place le label «Fourchette verte».

Das Restaurant führte das Label «Fourchette verte» ein.

ferme laitière a été un succès avec environ 10'000 visiteurs le dernier week-end de septembre, avant de terminer l'année au plus bas en raison des restrictions sanitaires.

Durant l'année 2021, Le Restaurant a servi 4'024 petits déjeuners, 43'389 repas de midi et 4'236 repas du soir, sans oublier plus de 4'000 repas lors de banquets.

Foyer : nouvelle responsable

Durant le premier semestre 2021, seuls les élèves de Grangeneuve ont pu loger au foyer. Dès juin, des formations avec nuitées ont pu de nouveau être organisées et l'occupation du foyer a affiché une hausse.

En septembre, Laken Niloufer a été nommée comme nouvelle responsable du foyer.

Kuhstalls war mit ca. 10'000 Besucherinnen und Besuchern am letzten Septemberwochenende ein Erfolg, bevor das Jahr wegen der sanitären Einschränkungen auf tiefstem Niveau endete.

Das Restaurant servierte im Jahr 2021 4'024 Frühstücke, 43'389 Mittagessen und 4'236 Abendessen sowie 4'000 Essen an Banketten.

Wohnheim: neue Verantwortliche

Im ersten Semester 2021 konnten nur die Schülerinnen und Schüler von Grangeneuve im Wohnheim wohnen. Ab Juni war es wieder möglich, Ausbildungen mit Übernachtungen durchzuführen und die Besetzung des Wohnheims nahm zu.

Laken Niloufer wurde im September zur neuen Verantwortlichen des Wohnheims ernannt.



Avec la fin de la pandémie, le foyer est de nouveau bien fréquenté.

Mit dem Ende der Pandemie ist das Heim wieder gut besucht.

Comptes

Les comptes 2021 de Grangeneuve bouclent avec une charge nette de fonctionnement de Fr. 18'474'465.22, soit Fr. 513'734.78 de moins que prévu au budget.

Charges

Le compte des charges présente une diminution de Fr. 494'656.61. Cet écart se justifie principalement par une économie sur la masse salariale.

Rechnung

Die Rechnung 2021 von Grangeneuve schliesst mit einem Nettobetriebsaufwand von Fr. 18'474'465.22, mit Fr. 513'734.78 weniger als im Budget vorgesehen.

Aufwand

Die Aufwandrechnung schliesst mit einer Abnahme von Fr. 494'656.61. Diese Differenz erklärt sich hauptsächlich mit Lohneinsparungen.

Répartition des catégories de dépenses / Verteilung der Ausgabenkategorien

	2021 CHF	2021 %	2020 %	2019 %	2018 %	2017 %
Salaires/Löhne	20'259'745.75	54.88	55.94	55.44	55.17	55.97
Charges sociales/Sozialabgaben	4'325'857.05	11.72	12.00	11.71	11.52	11.85
Transports et déplacements Transport- und Reisespesen	194'995.39	0.53	0.54	0.83	0.83	0.86
Frais de bâtiments/Gebäudekosten	1'129'588.34	3.06	3.19	3.91	4.03	4.40
Mobilier et machines Möbiliar und Maschinen	855'164.74	2.32	2.26	2.05	2.12	2.39
Frais de production (exploitations) Produktionskosten (Betriebe)	4'755'010.09	12.88	11.84	11.93	11.53	11.35
Matériel d'enseignement Unterrichtsmaterial	854'923.64	2.32	2.32	2.24	2.26	2.90
Frais généraux/Allgemeine Kosten	3'093'490.42	8.38	8.32	8.48	8.98	7.31
Subventions fédérales et cantonales Bundes- und Kantonssubventionen	489'119.75	1.32	0.58	0.50	0.44	0.47
Amortissements des immeubles Abschreibungen auf Immobilien	957'598.22	2.59	3.01	2.91	3.12	2.50
Total des dépenses en mio de francs Total der Ausgaben in Mio Franken	36'915'493.39	100.00	100.00	100.00	100.00	100.00
		36.91	35.95	37.53	38.50	37.06

Couverture des dépenses de fonctionnement / Deckung der Betriebskosten

	2021 %	2020 %	2019 %	2018 %	2017 %
par les recettes d'exploitation durch Betriebseinnahmen	26.14	25.11	25.29	24.58	24.69
par les contributions de tiers durch Beiträge von Dritten	8.08	7.69	7.76	6.80	6.63
par les recettes diverses durch verschiedene Einnahmen	10.95	10.36	10.50	10.53	11.14
par la Confédération durch Bundesbeiträge	4.78	5.23	5.10	5.50	5.03
par le Canton durch Kantonsbeiträge	50.05	51.61	51.35	52.59	52.51
	100.00	100.00	100.00	100.00	100.00

Recettes

Les recettes sont supérieures au budget de Fr. 19'078.17.

Einnahmen

Die Einnahmen liegen um Fr. 19'078.17 über dem Budget.

Provenance des recettes / Herkunft der Einnahmen

	Budget / Budget		Comptes / Rechnung		Différences / Differenz
	CHF	%	CHF	%	
Aide de la Confédération / Bundesbeitrag	1'894'250.00	10.28	1'764'802.00	9.57	-129'448.00
Contributions de tiers / Beiträge von Dritten	2'744'000.00	14.90	2'985'910.77	16.19	241'910.77
Recettes des exploitations / Ertrag der Betriebe	9'637'500.00	52.31	9'648'268.86	52.32	10'768.86
Recettes diverses / Verschiedene Einnahmen	4'146'200.00	22.51	4'042'046.54	21.92	-104'153.46
	18'421'950.00	100.00	18'441'028.17	100.00	19'078.17

Décès de Jean-Luc Risse



Le 11 novembre 2021, Jean-Luc Risse s'est éteint à l'âge de 55 ans, emporté par la maladie déclarée en février de la même année. Jean-Luc avait débuté son activité professionnelle à Grangeneuve, en mars 2010, en étant rattaché au Service technique. Ses activités principales étaient pour moitié la livraison des produits de Grangeneuve et le transport de marchandises et, pour l'autre moitié, les travaux d'entretien en peinture et en maçonnerie.

Par la qualité de son travail, sa disponibilité et son engagement, Jean-Luc Risse était un collaborateur et collègue apprécié. Lui qui était peintre de formation, ses collègues aimaient le taquiner pour lui demander le nom de l'entreprise qui avait réalisé les travaux de peinture. Il ne se départissait jamais de son sourire.

Son courage et sa volonté à vaincre la maladie en ont impressionné plus d'un. Avec une immense tristesse, nous avons pris connaissance de son départ. De ces années passées ensemble, nous garderons le souvenir d'un collègue chaleureux et dévoué.

Nos pensées accompagnent sa famille.

Tod von Jean-Luc Risse

Jean-Luc Risse ist am 11. November 2021 im Alter von 55 Jahren an den Folgen der Krankheit, die im Februar desselben Jahrs diagnostiziert wurde, gestorben. Jean-Luc hatte seine berufliche Tätigkeit im Technischen Dienst von Grangeneuve im März 2010 aufgenommen. Seine Hauptaktivitäten waren einerseits die Lieferung der Produkte von Grangeneuve sowie der Warentransport und andererseits die Ausführung der Unterhaltsarbeiten in Malerei und Maurerei.

Die Qualität seiner Arbeit, seine Verfügbarkeit und sein Engagement machten den gelernten Maler zu einem geschätzten Mitarbeiter und Arbeitskollegen. Um ihn zu necken, erkundigten sich seine Arbeitskollegen manchmal bei ihm nach dem Namen des beauftragten Malerbetriebs. Jean-Luc Risse verlor dabei nie sein freundliches Lächeln.

Sein Mut und sein Wille, die Krankheit zu besiegen, haben viele von uns beeindruckt. Mit grosser Trauer nahmen wir von seinem Hinschied Kenntnis. Wir werden ihn nach diesen vielen Jahren als freundlichen und engagierten Arbeitskollegen in Erinnerung behalten.

Unsere Gedanken sind bei seiner Familie.

Personnes en formation

Personen in Ausbildung

Etat au 15.11.2021 / Stand am 15.11.2021

	Francophones Französisch	Alémaniques Deutsch	Total
Formation professionnelle agricole et agrocommerciale Landwirtschaftliche Berufsbildung und Agro-Wirtschaft			
Ecole professionnelle pour praticiens/nes agricoles AFP Berufsfachschule für Landwirtschaftspraktiker/-innen EBA	6	–	6
Ecole professionnelle pour les agriculteurs/trices CFC Berufsfachschule für Landwirte/-innen EFZ	182	110	292
Cours pour le brevet fédéral de chef/cheffe d'exploitacion agricole Kurse zum eidgenössischen Fachausweis für Betriebsleiter/ Betriebsleiterinnen Landwirtschaft	98	24	122
Cours pour le diplôme fédéral de maître agriculteur/maîtresse agricultrice Kurse zum eidgenössischen Diplom für Meisterlandwirte/Meisterlandwirtinnen	19	10	29
Ecole supérieure d'agrocommerce et d'agrotechnique ES Höhere Fachschule für Agrokaufleute und Agrotechniker HF	50	–	50
Formation professionnelle de l'intendance Hauswirtschaftliche Berufsbildung			
Ecole professionnelle pour employé-e-s en intendance AFP Berufsfachschule für Hauswirtschaftspraktiker/-innen EBA	17	–	17
Ecole professionnelle pour gestionnaires en intendance CFC Berufsfachschule für Fachfrauen/Fachmänner Hauswirtschaft EFZ	26	–	26
Formation modulaire de gestionnaires en intendance CFC (art. 32) Modulare Ausbildung Fachfrau/Fachmann Hauswirtschaft EFZ (Art. 32)	18	–	18
Cours pour le brevet fédéral et le diplôme fédéral pour paysannes Vorbereitungskurse zum eidgenössischen Fachausweis und zum eidgenössischen Diplom für Bäuerinnen	28	–	28
Formation professionnelle forestière Forstwirtschaftliche Berufsbildung			
Ecole professionnelle pour les praticiens/nes forestiers/forestières AFP Berufsfachschule für Forstwartpraktiker/-innen EBA	5	4	9
Ecole professionnelle pour les forestiers-bûcherons/forestières-bûcheronnes CFC Berufsfachschule für Forstwarte/-innen EFZ	36	8	44

Formation professionnelle horticole Gartenbauliche Berufsbildung	Francophones Französisch	Alémaniques Deutsch	Total
Ecole professionnelle pour les horticulteurs/trices AFP Berufsfachschule für Gärtner/-innen EBA	24	–	24
Ecole professionnelle pour les horticulteurs/trices CFC Berufsfachschule für Gärtner/-innen EFZ	111	19	130
Cours préparatoires à l'examen brevet fédéral pour paysagistes Vorbereitungskurse zum eidgenössischen Fachausweis Landschaftsgärtner/-innen	33	–	33
Cours préparatoire à l'examen professionnel final pour maître jardiniers/jardinières Vorbereitungskurse zur Abschlussprüfung für Gärtnermeister/-innen	10	–	10
Cours interentreprises pour gestionnaires en commerce de détail – Garden Überbetriebliche Kurse Detailhandelsfachfrau/mann – Garden	11	16	27
Ecole supérieure technique en paysagisme ES Höhere Fachschule für Garten- und Landschaftsbau HF	22	–	22
Formation professionnelle laitière et agroalimentaire Milchwirtschaftliche und Lebensmitteltechnologische Berufsbildung			
Ecole professionnelle pour employé-e-s en industrie laitière AFP Berufsfachschule für Milchpraktiker/-innen EBA	22	–	22
Ecole professionnelle pour technologues du lait CFC Berufsfachschule für Milchtechnolog/-innen EFZ	124	–	124
Cours pour le brevet fédéral pour les technologues en industrie laitière Vorbereitungskurse zum eidgenössischen Fachausweis für Milchtechnolog/-innen	12	–	12
Cours pour le diplôme fédéral pour les technologues en industrie laitière Vorbereitungskurse zum eidgenössischen Diplom für Milchtechnolog/-innen	14	–	14
Cours interentreprises technologues du lait (externe) Überbetriebliche Kurse Milchtechnolog (extern)	–	66	66
Ecole professionnelle pour praticien-ne-s en denrées alimentaires AFP Berufsfachschule für Lebensmittelpraktiker/-innen EBA	2	–	2
Ecole professionnelle pour les technologues en denrées alimentaires CFC Berufsfachschule für Lebensmitteltechnolog/-innen EFZ	29	–	29
Cours pour le brevet fédéral pour les technologues en denrées alimentaires Vorbereitungskurse zum eidgenössischen Fachausweis für Lebensmitteltechnolog	–	–	–
Cours interentreprises technologues en denrées alimentaires (externe) Überbetriebliche Kurse Lebensmitteltechnolog (extern)	–	7	7
Ecole supérieure technique agroalimentaire ES Höhere Fachschule für Lebensmitteltechnologie HF	19	3	22
Total	918	267	1185

Commissions / Kommissionen

La liste des membres des différentes commissions est publiée sur internet www.grangeneuve.ch.

Die Mitgliederliste der verschiedenen Kommissionen ist im Internet unter www.grangeneuve.ch veröffentlicht.

Commission consultative de l'Institut agricole de l'Etat de Fribourg Konsultativkommission des Landwirtschaftlichen Instituts des Kantons Freiburg

Didier Castella	Président / Präsident Directeur des institutions, de l'agriculture et des forêts Direktor der Institutionen und der Land- und Forstwirtschaft
Fritz Glauser	Vice-président / Vizepräsident

Commission pour les formations en économie familiale, en économie agricole et en intendance Bildungskommission für Hauswirtschaft und bäuerliche Hauswirtschaft

Erika Bourdilloud	Présidente / Präsidentin
Laurent Eltschinger	Vice-président / Vizepräsident

Commission pour les formations laitières et agroalimentaires Bildungskommission für Milchwirtschaft und Lebensmitteltechnologie

Benoît Kolly	Président / Präsident
Vacant	Vice-président / Vizepräsident

Commission pour la formation continue et les prestations de service Kommission für die Weiterbildung und die Dienstleistungen

Laurent Borcard	Président / Präsident
Francis Terreaux	Vice-président / Vizepräsident

Commission d'apprentissage du champ professionnel de l'agriculture et de ses professions Lehraufsichtskommission für das Berufsfeld Landwirtschaft und deren Berufe

Eric Mauron	Président / Präsident
Werner Linder	Vice-président / Vizepräsident

Commission d'apprentissage des métiers de la forêt
Lehraufsichtskommission für die Forstberufe

Dominique Schaller	Président / Präsident
André Stettler	Vice-président / Vizepräsident

Commission d'apprentissage des horticulteurs et des horticultrices*
Lehraufsichtskommission für Gärtner und für Gärtnerinnen*

Alexandra Zbinden	Présidente / Präsidentin
-------------------	--------------------------

Commission d'apprentissage des gestionnaires, employées et employés en intendance*
Lehraufsichtskommission für Fachleute Hauswirtschaft, Hauswirtschaftspraktikerinnen und Hauswirtschaftspraktiker*

Nadia Seydoux	Présidente / Präsidentin
Estelle von Däniken	Vice-présidente / Vizepräsidentin

Commission d'apprentissage des technologues du lait*
Lehraufsichtskommission für Milchtechnologen und Milchtechnologinnen*

Victor Hänggeli	Président / Präsident
Pierre-Alain Uldry	Vice-président / Vizepräsident

Commission d'apprentissage des meuniers, praticiens et technologues en denrées alimentaires*
Lehraufsichtskommission für Müller, Lebensmittelpraktiker und Lebensmitteltechnologe*

Isabelle Druey	Présidente / Präsidentin
Olivier Piot	Vice-président / Vizepräsident

* Gestion sous la responsabilité du Service de la formation professionnelle

* Verwaltung unter der Verantwortung des Amtes für Berufsbildung

Impressum

© Grangeneuve

Rédaction/Redaktion

Grangeneuve

Photographies/Fotos

Grangeneuve

Page/Seite 9: Keren Bisaz, Mirages Photography.

Pages/Seiten 21/25: wapico.

Une version pdf est téléchargeable sur le site internet www.grangeneuve.ch

Eine pdf-Version kann unter www.grangeneuve.ch heruntergeladen werden.

Imprimé sur papier FSC / 100 % recyclé

Gedruckt auf FSC Papier / 100 % Recycling-Papier

Avril / April 2022

Grangeneuve

Route de Grangeneuve 31
1725 Posieux

T +41 26 305 55 00
grangeneuve@fr.ch
www.grangeneuve.ch

–

La photo de la page de couverture montre la ferme-école de Grangeneuve, inaugurée en septembre 2021.

Das Bild auf der Titelseite zeigt den Schulbauernhof von Grangeneuve, der im September 2021 eingeweiht wurde.