

Sozialhilfe- statistik



**Standardauswertungen
zur Sozialhilfestatistik 2008
Kanton Fribourg**



Schweizerische Eidgenossenschaft
Confédération suisse
Confederazione Svizzera
Confederaziun svizra

Eidgenössisches Departement des Innern EDI
Bundesamt für Statistik BFS

Neuenburg, 18. Dezember 2009



Inhalts- und Tabellenverzeichnis

Wichtige Hinweise und die Änderungen in den Standardtabellen zwischen 2007 und 2008

Seite 3

1. Thema: Übersichts- und Basistabellen

- | | | |
|-----|---------|--|
| 1.1 | Schema | Grundgesamtheiten |
| 1.2 | Tabelle | Anzahl Fälle und Personen in der Gesamtübersicht |
| 1.3 | Tabelle | Unterstützungseinheiten nach Leistungstyp |
| 1.4 | Tabelle | Die wichtigsten Kennzahlen der Jahre 2006, 2007 und 2008 auf einen Blick |

2. Thema: Übersichtstabellen nach Gemeinden

- | | | |
|-----|---------|--|
| 2.1 | Tabelle | Unterstützungseinheiten und Personen nach Gemeindegrössen und Bezirken |
|-----|---------|--|

3. Thema: Struktur der unterstützten Personen

- | | | |
|-----|----------------|--|
| 3.1 | Tabelle/Grafik | Sozialhilfeempfänger/innen nach Altersklassen |
| 3.2 | Tabelle/Grafik | Sozialhilfeempfänger/innen nach Nationalität und Geschlecht |
| 3.3 | Tabelle | Ausländische Sozialhilfeempfänger/-innen nach Aufenthaltsstatu und Ländergruppen |
| 3.4 | Tabelle/Grafik | Sozialhilfeempfänger/innen nach Zivilstand |
| 3.5 | Tabelle/Grafik | Sozialhilfeempfänger/innen nach abgeschlossener Ausbildung |
| 3.6 | Tabelle/Grafik | Sozialhilfeempfänger/innen nach Erwerbssituation |
| 3.7 | Tabelle/Grafik | Sozialhilfeempfänger/innen nach Beschäftigungsgrad |
| 3.8 | Tabelle/Grafik | Sozialhilfeempfänger/innen nach Fallstruktur und Altersklassen |

4. Thema: Struktur der Unterstützungseinheiten

- | | | |
|-----|----------------|---|
| 4.1 | Tabelle/Grafik | Unterstützungseinheiten nach Fallstruktur und Unterstützungsquote |
| 4.2 | Tabelle/Grafik | Unterstützungseinheiten nach Wohnstatus |
| 4.3 | Tabelle | Mietkosten pro Zimmer nach Fallstruktur in Privathaushalten |
| 4.4 | Tabelle/Grafik | Unterstützungseinheiten nach Wohndauer in der Gemeinde |
| 4.5 | Tabelle/Grafik | Laufende Fälle nach Bezugsdauer von Sozialhilfe |
| 4.6 | Tabelle/Grafik | Abgeschlossene Fälle nach Bezugsdauer von Sozialhilfe |
| 4.7 | Tabelle/Grafik | Hauptgrund der Beendigung von abgeschlossenen Fällen |

5. Thema: Finanzielle Situation der Unterstützungseinheiten

- | | | |
|-----|----------------|---|
| 5.1 | Tabelle/Grafik | Einkommen |
| 5.2 | Tabelle/Grafik | Einkommensquellen |
| 5.3 | Tabelle/Grafik | Erwerbseinkommen |
| 5.4 | Tabelle/Grafik | Sozialversicherungsleistungen |
| 5.5 | Tabelle/Grafik | Weitere bedarfsabhängige Sozialleistungen |
| 5.6 | Tabelle/Grafik | Fixe Ausgaben |
| 5.7 | Tabelle/Grafik | Angerechneter Mietanteil |
| 5.8 | Tabelle/Grafik | Zulagen und Einkommensfreibeträge von Unterstützungseinheiten |
| 5.9 | Tabelle | Zulagen und Einkommensfreibeträge von Sozialhilfeempfänger/-innen |

6. Thema: Finanzielle Leistungen an die Unterstützungseinheiten

- | | | |
|-----|----------------|---------------------------------|
| 6.1 | Tabelle | Bruttobedarf |
| 6.2 | Tabelle | Nettobedarf |
| 6.3 | Tabelle/Grafik | Deckungsquote |
| 6.4 | Tabelle/Grafik | Durchschnittliche Deckungsquote |
| 6.5 | Tabelle | Gesamter Auszahlungsbetrag |

Glossar

Seite 65



Wichtige Hinweise zu den vorliegenden Ergebnissen

Publikation und Weitergabe der Tabellen

Veröffentlichungen der Ergebnisse, womit auch das Hochschalten auf das Internet verstanden wird, sind nur mit dem ausdrücklichen Einverständnis des Bundesamtes für Statistik möglich. Die vorliegenden Tabellen werden ausschliesslich an die bei der Sozialhilfestatistik involvierten kantonalen Stellen abgegeben.

Datenerhebung und -auswertung

Alle Ergebnisse in den Standardtabellen beziehen sich auf die allgemeine Sozialhilfe im engeren Sinn (wirtschaftliche Sozialhilfe gemäss kantonalen Sozialhilfegesetzen). Die Daten werden jährlich und seit 2004 gesamtschweizerisch durch das Bundesamt für Statistik und die regionalen Fachstellen von den Sozialdiensten übernommen, plausibilisiert, ausgewertet und zur Verfügung gestellt. Nicht plausibilisierbare Angaben werden als fehlende Angaben angenommen. Im Rahmen der Datenaufbereitung können einzelne Dossiers gelöscht (z.B. unerlaubte Doubletten, Dossiers ausserhalb der Erhebungsperiode) werden. Die Summe der von den Kantonen oder Sozialdiensten gelieferten Dossiers stimmt nicht in jedem Fall mit den in den Standardtabellen ausgewiesenen Totalen überein. Vor der Veröffentlichung der Daten werden die Ergebnisse mit den Kantonen besprochen.

Vollerhebung oder Stichprobe

In den meisten Kantonen stammen die Daten zur Sozialhilfe aus einer Vollerhebung. In drei Kantonen (GR, SO und TG) beschränkt man sich noch auf eine repräsentative Stichprobe. In diesen Kantonen werden die Ergebnisse in den Tabellen mittels eines statistischen Modells gewichtet und auf die Gesamtbevölkerung des Kantons aufgerechnet. Davon ausgenommen sind die Tabellen des Bereiches 2 (Übersichtstabellen nach Gemeinden), in denen lediglich die Totale gewichtet sind. In allen Tabellen kann infolge von Rundungsregeln die Summe der gewichteten Zahlen einzelner Unterkategorien vom Kantonstotal oder die Summe der Anteile vom Wert 100,0% abweichen. Auch in Kantonen mit Vollerhebung, in denen einzelne Gemeinden keine Daten zur Verfügung stellen konnten, werden die Ergebnisse auf das Niveau Kanton hochgerechnet. In diesen Fällen stimmt die Summe der einzelnen Gemeindetotale nicht mit dem Kantonstotal überein.

Aussagekraft der Ergebnisse

Die Aussagekraft der Ergebnisse richtet sich nach der Vollständigkeit und Korrektheit der gelieferten Daten. Sie werden nach einheitlichen Regeln erhoben und verarbeitet. Insbesondere die Anzahl der fehlenden Angaben beeinflusst die Aussagekraft der Ergebnisse. Je mehr ausgefüllt ist, desto besser ist die Qualität.

Grundgesamtheiten

Doppelzählungen von Dossiers bzw. Personen (vgl. Glossar) werden in den meisten Tabellen ausgeschlossen (Anzahl Doppelzählungen siehe Tabelle 1.2.). Die Tabellen bauen auf unterschiedlichen Grundgesamtheiten auf, die in der jeweiligen Anmerkung erwähnt sind. In der Übersichtstabelle T1.1. sind alle Grundgesamtheiten mit dem Hinweis auf die entsprechende Tabelle dargestellt.



Änderungen in den Standardtabellen zwischen 2007 und 2008

T1.4. Die wichtigsten Kennzahlen der Jahre: Harmonisierung

Die einzelnen Totale sind mit den Totalen der übrigen Tabellen z.B. Ausbildung harmonisiert worden.

T3.3. Ausländische Sozialhilfeempfänger: Neue Aufenthaltskategorien

Unterstützte, vorläufig aufgenommene Ausländer/innen, die seit mehr als 7 Jahre in der Schweiz sind (VA7+), und vorläufig aufgenommene Flüchtlinge mit einem Aufenthalt von mehr als 7 Jahren (F7+) werden neu im Rahmen der Sozialhilfestatistik erfasst. Für die erstmalige Erhebung 2008 wurden die Aufenthaltskategorien angepasst bzw. erweitert. Es waren aber noch nicht alle Erhebungsstellen in der Lage, die Daten aller Personen vollständig und korrekt nach den einzelnen Aufenthaltsstadi differenziert zu liefern. Diese Erfassungsproblematik betrifft ebenfalls die Angaben zu den unterstützten, anerkannten Flüchtlingen mit einem Aufenthalt von weniger als 5 Jahren (B5-) und den vorläufig aufgenommenen Flüchtlingen mit einem Aufenthalt von weniger als 7 Jahren (F7-). Es ist vorgesehen, diese Ergebnisse zum Flüchtlingsbereich zukünftig separat auszuweisen. Bei gemischten Dossiers (unterstützte Personen mit unterschiedlichen Aufenthaltsstadi) erfolgt die Zuordnung anhand der Angabe zur Antrag stellenden Person. Für das erste Erhebungsjahr konnte die Zuordnung nicht korrekt vorgenommen werden, so dass die Ergebnisse zeitlich und räumlich beschränkt vergleichbar sind. Von den Erhebungsstellen gelieferte Dossiers von Antrag stellenden vorläufig aufgenommenen Flüchtlingen (F7-, F7+) und vorläufig Aufgenommenen ohne Flüchtlingsstatus (VA7+) sind in den Standardauswertungen 2008 nicht ausgewiesen.

T4.4. Unterstützungseinheiten nach Wohndauer

Infolge verschiedener Rückmeldungen von den Erhebungsstellen, wonach längere Wohndauern nur schwer zu eruieren seien, haben wir die Erfassung und damit auch die Darstellung der Ergebnisse auf ein Minimum reduziert. Unterschieden wird daher nun bei der kurzzeitigen Wohndauer. Die Kategorie ab 2 Jahren kann nicht mehr weiter unterteilt werden.

T5.3. Erwerbseinkommen im Stichmonat

Die Kinderzulagen, sofern sie nicht im Erwerbseinkommen enthalten und separat ausgewiesen sind, werden nicht wie bis anhin dem Erwerbseinkommen sondern den Sozialversicherungsleistungen (T5.4.) zugerechnet.

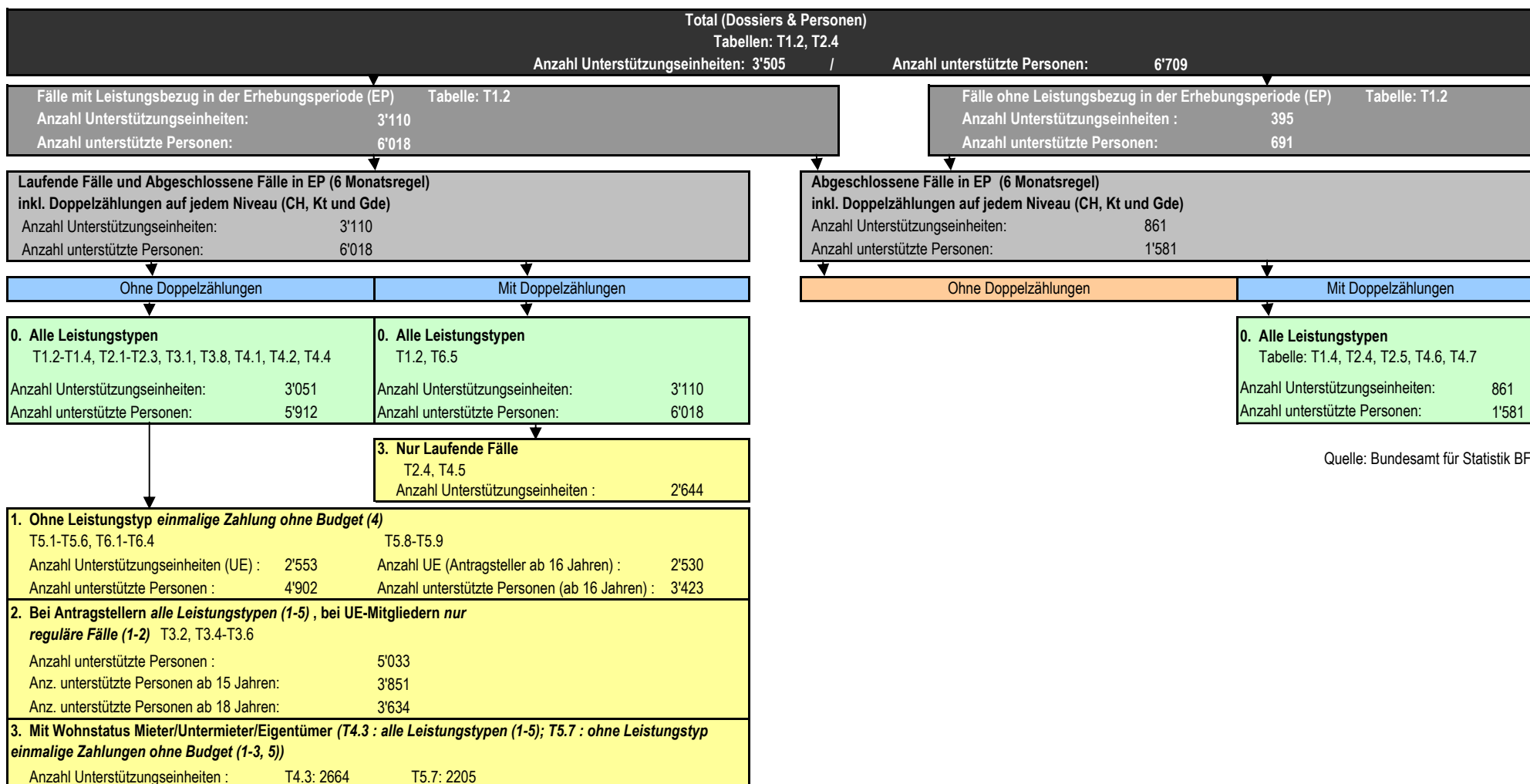
Vergleichbarkeit: Es ergeben sich methodische Unterschiede. Die Vergleichbarkeit zum Vorjahr ist eingeschränkt.

T6.5. Gesamter Auszahlungsbetrag nach Fallstruktur

Die Variable 15.08 - Gesamter Auszahlungsbetrag - wird nicht mehr mit der Summe der monatlichen Auszahlungen verglichen, da die Zuverlässigkeit der letzteren Variablen nicht optimal ist. Es können somit Unterschiede im Vergleich mit den vergangenen Jahren auftreten.

ÜBERSICHTS- UND BASIS-TABELLEN

Tabelle 1.1: Schema Grundgesamtheiten, FR Fribourg, 2008



Quelle: Bundesamt für Statistik BFS



Tabelle 1.2: Anzahl Fälle und Personen in der Gesamtübersicht, FR Fribourg, 2008

| | ohne Doppelzählungen | | | mit Doppelzählungen | | |
|--|----------------------|--------------------|--------------|---------------------|--------------------|--------------|
| | Anzahl | Anteile in Prozent | | Anzahl | Anteile in Prozent | |
| TOTAL UNTERSTÜTZUNGSEINHEITEN (FÄLLE) | 3'399 | 100.0 | | 3'505 | 100.0 | |
| Leistungsbezug in der Erhebungsperiode (EP) | 3'051 | 89.8 | 100.0 | 3'110 | 88.7 | 100.0 |
| Neue Fälle (Neubezüger) | 1'330 | 43.6 | 100.0 | 1'364 | 43.9 | 100.0 |
| davon laufende Fälle | 1'141 | | 85.8 | 1'160 | | 85.0 |
| davon abgeschlossene Fälle | 189 | | 14.2 | 204 | | 15.0 |
| Bestehende Fälle: Erstauszahlung vor EP | 1'721 | 56.4 | 100.0 | 1'745 | 56.1 | 100.0 |
| davon laufende Fälle | 1'475 | | 85.7 | 1'484 | | 85.0 |
| davon abgeschlossene Fälle | 247 | | 14.3 | 261 | | 15.0 |
| Ohne Leistungsbezug in der EP | 348 | 10.2 | | 395 | 11.3 | |

Unterstützungsquote (Privathaushalte) 2.9

| | ohne Doppelzählungen | | | mit Doppelzählungen | | |
|--|----------------------|--------------------|--------------|---------------------|--------------------|--------------|
| | Anzahl | Anteile in Prozent | | Anzahl | Anteile in Prozent | |
| TOTAL UNTERSTÜTZTE PERSONEN | 6'521 | 100.0 | | 6'709 | 100.0 | |
| Leistungsbezug in der Erhebungsperiode (EP) | 5'912 | 90.7 | 100.0 | 6'018 | 89.7 | 100.0 |
| Neue Fälle (Neubezüger) | 2'567 | 43.4 | 100.0 | 2'635 | 43.8 | 100.0 |
| davon laufende Fälle | 2'204 | | 85.9 | 2'246 | | 85.2 |
| davon abgeschlossene Fälle | 363 | | 14.1 | 389 | | 14.8 |
| Bestehende Fälle: Erstauszahlung vor EP | 3'345 | 56.6 | 100.0 | 3'383 | 56.2 | 100.0 |
| davon laufende Fälle | 2'871 | | 85.8 | 2'882 | | 85.2 |
| davon abgeschlossene Fälle | 474 | | 14.2 | 501 | | 14.8 |
| Ohne Leistungsbezug in der EP | 609 | 9.3 | | 691 | 10.3 | |

Sozialhilfequote 2.2

Quelle: Bundesamt für Statistik BFS

Anmerkung:
Sozialhilfequote/Unterstützungsquote: Fälle mit Leistungsbezug in der Erhebungsperiode, ohne Doppelzählungen



Tabelle 1.3: Unterstützungseinheiten nach Leistungstyp, FR Fribourg, 2008

| | Leistungstyp | | | |
|---|--------------|----------------|-------------------|--------------------|
| | Total | Regulärer Fall | Einmalige Zahlung | Bevorschussung ALV |
| Fälle mit Leistungsbezug in der Erhebungsperiode | 3'051 | 2'203 | 775 | 74 |
| Neue Fälle (Neubezüger) | 1'330 | 732 | 551 | 47 |
| Laufende Fälle | 1'141 | 661 | 446 | 34 |
| Abgeschlossene Fälle | 189 | 71 | 105 | 13 |
| Bestehende Fälle | 1'721 | 1'471 | 224 | 27 |
| Laufende Fälle | 1'475 | 1'261 | 195 | 18 |
| Abgeschlossene Fälle | 247 | 209 | 29 | 8 |

Quelle: Bundesamt für Statistik BFS

Anmerkung:

Fälle mit Leistungsbezug in der Erhebungsperiode, ohne Doppelzählungen

Tabelle 1.4: Die wichtigsten Kennzahlen der Jahre 2006, 2007 und 2008, FR Fribourg

| | 2006 | 2007 | 2008 | |
|---|--------|--------|--------|---------------------------------|
| Übersichtszahlen | Anzahl | Anzahl | Anzahl | Veränderung in % (2007-2008) |
| Total Fälle mit Leistungsbezug in der EP | 3'386 | 3'057 | 3'051 | -0.2 |
| Total Personen mit Leistungsbezug in der EP | 6'588 | 5'900 | 5'912 | 0.2 |
| Sozialhilfequote | 2.6 | 2.3 | 2.2 | |
| Anzahl unterstützter Personen pro Fall | 1.95 | 1.93 | 1.94 | |

Struktur der Sozialhilfeempfänger/innen

| Alter | 2006 | | 2007 | | 2008 | | Veränderung in % (2007-2008) |
|---------------|--------------|--------------|--------------|--------------|--------------|--------------|---------------------------------|
| | Anzahl | Anteil in % | Anzahl | Anteil in % | Anzahl | Anteil in % | |
| Total | 6'580 | 100.0 | 5'898 | 100.0 | 5'894 | 100.0 | -0.1 |
| 0 - 17 Jahre | 2'134 | 32.4 | 1'894 | 32.1 | 1'934 | 32.8 | 2.1 |
| 18 - 25 Jahre | 873 | 13.3 | 770 | 13.1 | 670 | 11.4 | -13.0 |
| 26 - 35 Jahre | 1'063 | 16.2 | 892 | 15.1 | 891 | 15.1 | -0.1 |
| 36 - 45 Jahre | 1'134 | 17.2 | 1'048 | 17.8 | 1'066 | 18.1 | 1.7 |
| 46 - 55 Jahre | 886 | 13.5 | 836 | 14.2 | 838 | 14.2 | 0.2 |
| 56 - 64 Jahre | 438 | 6.7 | 411 | 7.0 | 437 | 7.4 | 6.2 |
| 65 - 79 Jahre | 43 | 0.7 | 35 | 0.6 | 43 | 0.7 | 21.7 |
| 80 + Jahre | 9 | 0.1 | 12 | 0.2 | 16 | 0.3 | 36.8 |
| Ohne Angaben | 8 | 0 | 2 | 0 | 18 | 0 | 785.7 |

Geschlecht

| | 2006 | 2007 | 2008 | Veränderung in % (2007-2008) |
|--------------|--------------|--------------|--------------|---------------------------------|
| Total | 5'669 | 5'064 | 5'022 | -0.8 |
| Männer | 2'972 | 2'578 | 2'554 | -0.9 |
| Frauen | 2'697 | 2'486 | 2'468 | -0.7 |
| Ohne Angaben | 26 | 4 | 11 | 187.2 |

Nationalität

| | 2006 | 2007 | 2008 | Veränderung in % (2007-2008) |
|--------------|--------------|--------------|--------------|---------------------------------|
| Total | 5'672 | 5'065 | 5'026 | -0.8 |
| Schweizer | 3'167 | 2'876 | 2'893 | 0.6 |
| Ausländer | 2'505 | 2'189 | 2'133 | -2.5 |
| Ohne Angaben | 23 | 3 | 7 | 140.9 |

Zivilstand (ab 18 Jahren)

| | 2006 | 2007 | 2008 | Veränderung in % (2007-2008) |
|--------------|--------------|--------------|--------------|---------------------------------|
| Total | 3'832 | 3'673 | 3'628 | -1.2 |
| Ledig | 1'274 | 1'286 | 1'217 | -5.4 |
| Verheiratet | 1'801 | 1'671 | 1'652 | -1.2 |
| Verwitwet | 184 | 58 | 254 | 337.7 |
| Geschieden | 573 | 658 | 506 | -23.1 |
| Ohne Angaben | 265 | 9 | 5 | -40.5 |

Erwerbssituation (ab 15 Jahren)

| | 2006 | 2007 | 2008 | Veränderung in % (2007-2008) |
|------------------------------|--------------|--------------|--------------|---------------------------------|
| Total | 3'783 | 3'530 | 2'950 | -16.4 |
| Erwerbstätige | 1'310 | 1'102 | 921 | -16.4 |
| Erwerbslose | 1'255 | 1'171 | 942 | -19.5 |
| Nichterwerbspersonen | 1'218 | 1'257 | 1'086 | -13.6 |
| Weiss nicht und ohne Angaben | 431 | 244 | 902 | 269.5 |
| Andere Erwerbssituation | 100 | 108 | 0 | -100.0 |

Quelle: Bundesamt für Statistik BFS

Anmerkung:

- EP = Erhebungsperiode

Tabelle 1.4 (Seite 2): Die wichtigsten Kennzahlen der Jahre 2006, 2007 und 2008, FR Fribourg

Struktur der Sozialhilfeempfänger/innen

| | 2006 | | 2007 | | 2008 | | Veränderung in % (2007-2008) |
|-------------------------------------|--------------|--------------|--------------|--------------|--------------|--------------|---------------------------------|
| | Anzahl | Anteil in % | Anzahl | Anteil in % | Anzahl | Anteil in % | |
| Ausbildung (ab 18 Jahren) | | | | | | | |
| Total | 2'738 | 100.0 | 2'573 | 100.0 | 2'416 | 100.0 | -6.1 |
| Keine berufliche Ausbildung | 1'783 | 65.1 | 1'685 | 65.5 | 1'608 | 66.5 | -4.6 |
| Berufliche Ausbildung, Maturität | 773 | 28.2 | 711 | 27.6 | 688 | 28.5 | -3.2 |
| Universität, höhere Fachhausbildung | 183 | 6.7 | 177 | 6.9 | 120 | 5.0 | -32.0 |
| Unbekannt | 1'030 | 27 | 977 | 28 | 985 | 29 | 0.8 |
| Ohne Angaben | 328 | 8 | 132 | 4 | 233 | 6 | 76.4 |

Struktur der Unterstützungseinheiten

| | 2006 | | 2007 | | 2008 | | Veränderung in % (2007-2008) |
|--------------------------------------|--------------|--------------|--------------|--------------|--------------|--------------|---------------------------------|
| | Anzahl | Anteil in % | Anzahl | Anteil in % | Anzahl | Anteil in % | |
| Fallstruktur | | | | | | | |
| Total | 3'355 | | 3'050 | | 2'877 | | -5.7 |
| Privathaushalte | 3'080 | 100.0 | 2'811 | 100.0 | 2'659 | 100.0 | -5.4 |
| Ein-Personen-Fälle | 1'622 | 52.7 | 1'496 | 53.2 | 1'376 | 51.7 | -8.0 |
| - Alleinlebende | 1'437 | | 1'296 | | 1'217 | | -6.1 |
| - Nicht-Alleinlebende | 185 | | 200 | | 159 | | -20.4 |
| Alleinerziehende | 671 | 21.8 | 640 | 22.8 | 639 | 24.0 | -0.2 |
| Paare mit Kindern | 521 | 16.9 | 451 | 16.0 | 428 | 16.1 | -5.2 |
| Paare ohne Kinder | 239 | 7.8 | 194 | 6.9 | 197 | 7.4 | 1.7 |
| Andere | 26 | 0.9 | 30 | 1.1 | 19 | 0.7 | -35.2 |
| Stationäre Einrichtung, Heime | 106 | | 92 | | 84 | | -9.0 |
| Besondere Wohnformen | 169 | | 147 | | 134 | | -8.9 |
| Weiss nicht und ohne Angaben | 31 | 1 | 7 | 0 | 174 | 6 | 2391.7 |

Bezugsdauer (abgeschlossene Fälle)

| | | | | | | | |
|------------------|--------------|--------------|--------------|--------------|------------|--------------|--------------|
| Total | 1'117 | 100.0 | 1'138 | 100.0 | 861 | 100.0 | -24.4 |
| bis 1 Jahr | 738 | 66.1 | 534 | 46.9 | 479 | 55.7 | -10.2 |
| 1 - 2 Jahre | 114 | 10.2 | 192 | 16.9 | 127 | 14.8 | -33.8 |
| 2 - 4 Jahre | 114 | 10.2 | 211 | 18.5 | 105 | 12.2 | -50.2 |
| 4 und mehr Jahre | 151 | 13.5 | 201 | 17.7 | 149 | 17.3 | -25.8 |
| Ohne Angaben | 0 | 0 | 0 | 0 | 0 | 0 | - |

Hauptgrund der Beendigung (abgeschlossene Fälle)

| | | | | | | | |
|---|--------------|--------------|------------|--------------|------------|--------------|--------------|
| Total | 1'044 | 100.0 | 970 | 100.0 | 817 | 100.0 | -15.7 |
| Verbesserung der Erwerbssituation | 406 | 38.8 | 349 | 36.0 | 309 | 37.8 | -11.4 |
| Existenzsicherung durch andere Sozialleistungen | 269 | 25.8 | 264 | 27.2 | 238 | 29.2 | -9.7 |
| Beendigung der Zuständigkeit | 297 | 28.4 | 251 | 25.9 | 192 | 23.5 | -23.5 |
| Anderes und unbekannt | 73 | 7.0 | 106 | 10.9 | 78 | 9.5 | -26.7 |
| Weiss nicht und ohne Angaben | 73 | 7 | 168 | 15 | 43 | 5 | -74.1 |

Deckungsquote

| | | | | | | | |
|--------------|--------------|--------------|--------------|--------------|--------------|--------------|--------------|
| Total | 2'646 | 100.0 | 2'411 | 100.0 | 2'014 | 100.0 | -16.5 |
| 1 | 1'042 | 39.4 | 1'307 | 54.2 | 939 | 46.6 | -28.2 |
| 0.75-0.99 | 281 | 10.6 | 240 | 10.0 | 286 | 14.2 | 19.1 |
| 0.50-0.74 | 554 | 20.9 | 270 | 11.2 | 217 | 10.8 | -19.6 |
| 0.25-0.49 | 373 | 14.1 | 272 | 11.3 | 262 | 13.0 | -3.6 |
| <0.25 | 397 | 15.0 | 322 | 13.4 | 310 | 15.4 | -3.7 |
| Ohne Angaben | 325 | 11 | 184 | 7 | 540 | 21 | 193.3 |



ÜBERSICHTSTABELLEN NACH GEMEINDEN

Tabelle 2.1: Unterstützungseinheiten und Personen nach Gemeindegrössenklassen und Bezirken, FR Fribourg, 2008

| Gemeinden | Unterstützungseinheiten | Unterstützte Personen | Personen pro Fall | Sozialhilfequote |
|-------------------------------|-------------------------|-----------------------|-------------------|------------------|
| | Anzahl | Anzahl | Mittelwert | Quote |
| Total Kanton | 3'051 | 5'912 | 1.94 | 2.2 |
| Gemeindegrössenklassen | | | | |
| < 1000 Einw. | 199 | 405 | 2.04 | 0.9 |
| 1000 - 1999 Einw. | 512 | 982 | 1.92 | 1.4 |
| 2000 - 4999 Einw. | 673 | 1'261 | 1.87 | 2.4 |
| 5000 - 9999 Einw. | 374 | 743 | 1.99 | 2.4 |
| 10'000 - 19'999 Einw. | 420 | 919 | 2.19 | 3.4 |
| 20'000 - 49'999 Einw. | 930 | 1'704 | 1.83 | 5.0 |
| 50'000 - 99'999 Einw. | 0 | 0 | 0.00 | 0.0 |
| 100'000 Einw. und mehr | 0 | 0 | 0.00 | 0.0 |
| Bezirke | | | | |
| District: La Broye | 160 | 330 | 2.06 | 1.4 |
| District: La Glâne | 123 | 206 | 1.67 | 1.1 |
| District: La Gruyère | 408 | 848 | 2.08 | 2.0 |
| District: La Sarine | 1'468 | 2'833 | 1.93 | 3.1 |
| District: See / Lac | 280 | 564 | 2.01 | 1.8 |
| District: Sense | 407 | 740 | 1.82 | 1.9 |
| District: La Veveyse | 102 | 194 | 1.90 | 1.3 |

Quelle: Bundesamt für Statistik BFS

Anmerkungen:

- Fälle mit Leistungsbezug in der Erhebungsperiode.
- Bezirke (LU = Amt, BE = Amtsbezirk): ohne Doppelzählungen.
- Total Kantonsebene: Die Summe der Gemeindegrössenklassen und Bezirke weicht wegen den Doppelzählungen vom Kantonstotal ab.



STRUKTUR DER UNTERSTÜTZTEN PERSONEN

Tabelle 3.1: Sozialhilfeempfänger/innen nach Altersklassen, FR Fribourg, 2008

| Altersklassen | Total | | | Städte (ab 10'000 Einw.) | | | Mittlere Gemeinden (2000-9'999 Einw.) | | | Kleine Gemeinden (unter 2000 Einw.) | | |
|---------------|--------------|--------------|------------|-----------------------------|--------------|------------|--|--------------|------------|--|--------------|------------|
| | Anzahl | Anteil in % | Quote | Anzahl | Anteil in % | Quote | Anzahl | Anteil in % | Quote | Anzahl | Anteil in % | Quote |
| Total | 5'894 | 100.0 | 2.2 | 2'587 | 100.0 | 4.2 | 1'967 | 100.0 | 2.3 | 1'340 | 100.0 | 1.1 |
| 0 - 17 Jahre | 1'934 | 32.8 | 3.2 | 835 | 32.3 | 6.8 | 629 | 32.0 | 3.2 | 470 | 35.1 | 1.6 |
| 18 - 25 Jahre | 670 | 11.4 | 2.6 | 303 | 11.7 | 4.5 | 229 | 11.6 | 2.7 | 138 | 10.3 | 1.3 |
| 26 - 35 Jahre | 891 | 15.1 | 2.1 | 393 | 15.2 | 3.8 | 310 | 15.8 | 2.3 | 188 | 14.1 | 1.0 |
| 36 - 45 Jahre | 1'066 | 18.1 | 2.5 | 490 | 18.9 | 5.2 | 342 | 17.4 | 2.4 | 234 | 17.5 | 1.2 |
| 46 - 55 Jahre | 838 | 14.2 | 2.4 | 360 | 13.9 | 4.6 | 294 | 14.9 | 2.6 | 184 | 13.7 | 1.2 |
| 56 - 64 Jahre | 437 | 7.4 | 2.0 | 177 | 6.8 | 3.3 | 145 | 7.4 | 2.0 | 115 | 8.6 | 1.2 |
| 65 - 79 Jahre | 43 | 0.7 | 0.2 | 18 | 0.7 | 0.3 | 14 | 0.7 | 0.2 | 10 | 0.8 | 0.1 |
| 80+ Jahre | 16 | 0.3 | 0.2 | 11 | 0.4 | 0.4 | 4 | 0.2 | 0.2 | 1 | 0.1 | 0.0 |
| 0 - 14 Jahre | 1'639 | 27.8 | 3.2 | 703 | 27.2 | 6.8 | 534 | 27.1 | 3.2 | 402 | 30.0 | 1.6 |
| 15 - 64 Jahre | 4'196 | 71.2 | 2.4 | 1'855 | 71.7 | 4.5 | 1'415 | 71.9 | 2.4 | 926 | 69.1 | 1.2 |
| 65+ Jahre | 59 | 1.0 | 0.2 | 29 | 1.1 | 0.3 | 19 | 0.9 | 0.2 | 11 | 0.8 | 0.1 |
| Ohne Angaben | 18 | 0.3 | | 7 | 0.3 | | 7 | 0.3 | | 4 | 0.3 | |

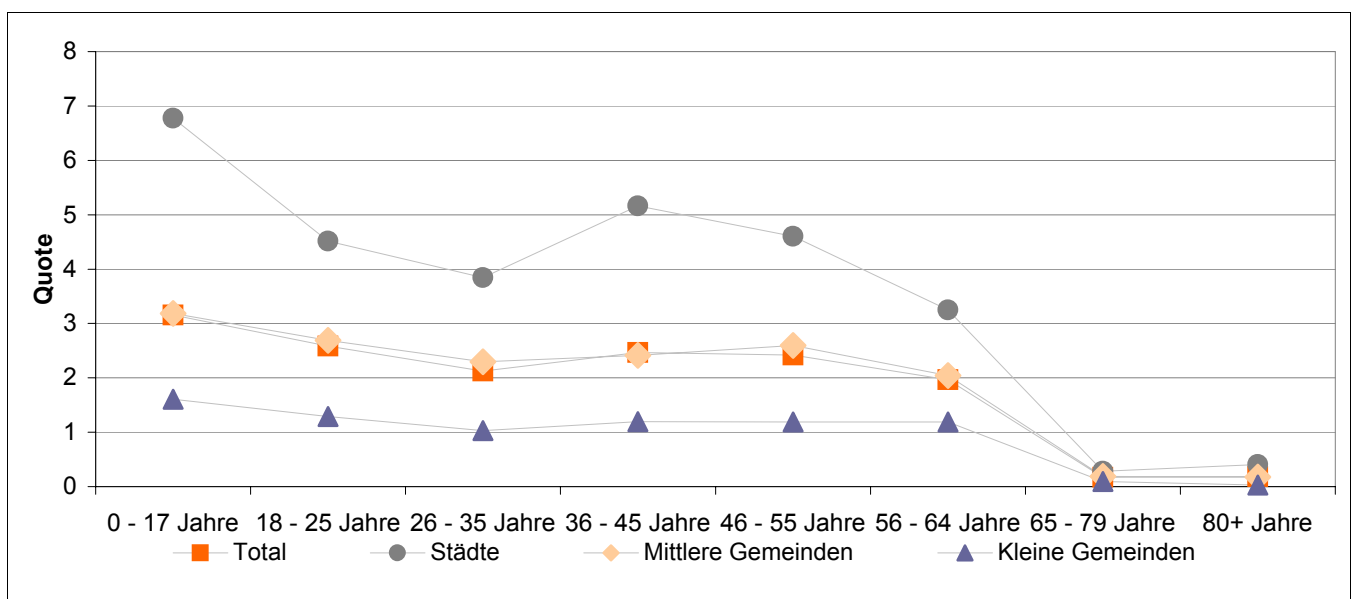
N = 5'912

Quelle: Bundesamt für Statistik BFS

Anmerkung:

Fälle mit Leistungsbezug in der Erhebungsperiode, ohne Doppelzählungen

Grafik 3.1: Sozialhilfequote nach Altersklassen, FR Fribourg, 2008



Total = 5894 unterstützte Personen

Quelle: Bundesamt für Statistik BFS



Tabelle 3.2: Sozialhilfeempfänger/innen nach Nationalität und Geschlecht, FR Fribourg, 2008

| Nationalität | Total | | | Städte (ab 10'000 Einw.) | | | Mittlere Gemeinden (2'000-9'999 Einw.) | | | Kleine Gemeinden (unter 2'000 Einw.) | | |
|------------------------------------|--------------|----------------|------------|-----------------------------|----------------|------------|---|----------------|------------|---|----------------|------------|
| | Anzahl | Anteil in % | Quote | Anzahl | Anteil in % | Quote | Anzahl | Anteil in % | Quote | Anzahl | Anteil in % | Quote |
| Total | 5'026 | 100.0 | 1.9 | 2'320 | 100.0 | 3.8 | 1'636 | 100.0 | 1.9 | 1'070 | 100.0 | 0.9 |
| Männer | 2'554 | 50.8 | 2.0 | 1'220 | 52.6 | 4.1 | 819 | 50.0 | 1.9 | 515 | 48.2 | 0.9 |
| Frauen | 2'468 | 49.1 | 1.9 | 1'100 | 47.4 | 3.5 | 815 | 49.8 | 1.9 | 553 | 51.6 | 0.9 |
| Schweizer gesamt | 2'893 | 57.6 | 1.3 | 1'100 | 47.4 | 2.6 | 1'010 | 61.8 | 1.5 | 782 | 73.1 | 0.7 |
| Männer | 1'437 | 49.7 | 1.3 | 580 | 52.7 | 2.9 | 483 | 47.8 | 1.4 | 374 | 47.8 | 0.7 |
| Frauen | 1'456 | 50.3 | 1.3 | 520 | 47.3 | 2.3 | 527 | 52.2 | 1.5 | 409 | 52.2 | 0.8 |
| Ausländer gesamt | 2'133 | 42.4 | 4.9 | 1'220 | 52.6 | 6.6 | 626 | 38.2 | 4.3 | 288 | 26.9 | 2.7 |
| Männer | 1'117 | 52.4 | 4.8 | 640 | 52.5 | 6.4 | 335 | 53.6 | 4.3 | 142 | 49.3 | 2.5 |
| Frauen | 1'012 | 47.4 | 5.0 | 580 | 47.5 | 6.7 | 288 | 46.1 | 4.2 | 144 | 50.0 | 3.0 |
| Ohne Angaben (nur Nationalität) | 7 | 0.1 | | 4 | 0.2 | | 2 | 0.1 | | 1 | 0.1 | |

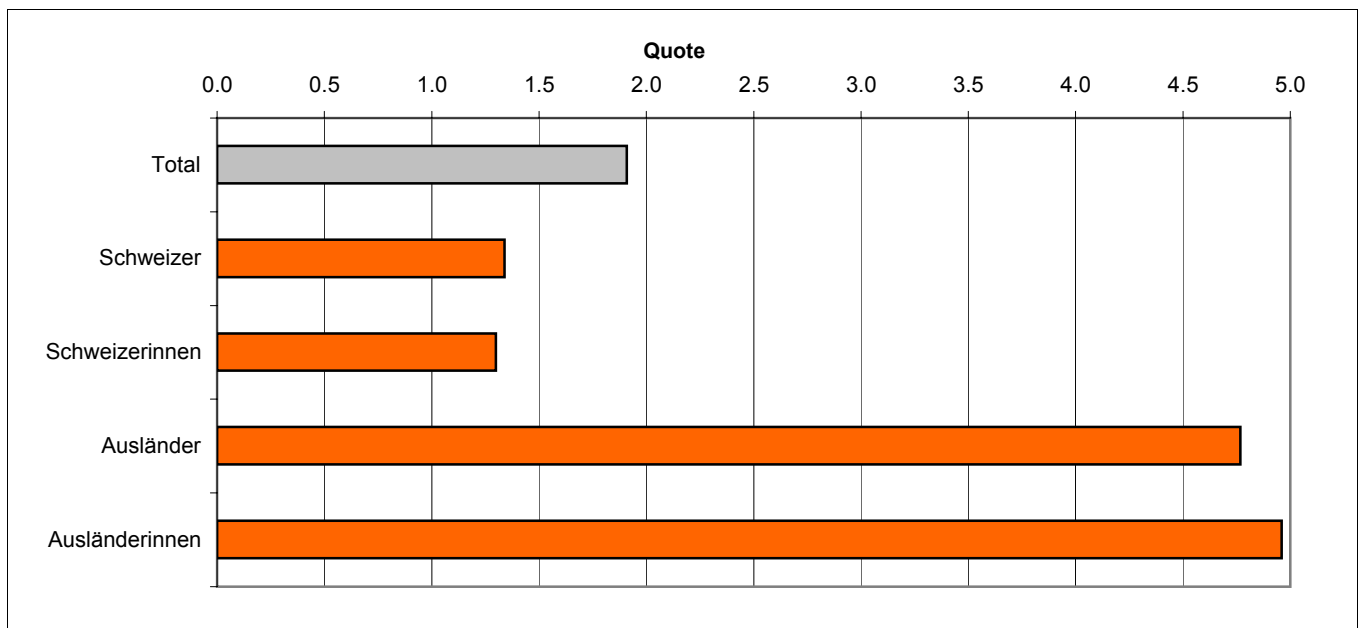
N = 5'033

Quelle: Bundesamt für Statistik BFS

Anmerkungen:

- Fälle mit Leistungsbezug in der Erhebungsperiode, ohne Doppelzählungen, bei weiteren Mitgliedern der Unterstützungseinheit nur reguläre Fälle
- Infolge fehlender Angaben beim Geschlecht kann der Wert im Feld Schweizer gesamt bzw. Ausländer gesamt von der Summe der Männer bzw. Frauen abweichen.
- Die Anzahl Missings beim Geschlecht steht in Tabelle T1.4

Grafik 3.2: Sozialhilfequote nach Nationalität und Geschlecht, FR Fribourg, 2008



Total = 5026 unterstützte Personen

Quelle: Bundesamt für Statistik BFS



Tabelle 3.3: Ausländische Sozialhilfeempfänger/innen nach Aufenthaltsstatus und Ländergruppen, FR Fribourg, 2008

| Aufenthaltsstatus | Total | | Städte (ab 10'000 Einw.) | | Mittlere Gemeinden (2'000-9'999 Einw.) | | Kleine Gemeinden (unter 2'000 Einw.) | |
|---------------------------------|--------------|--------------|-----------------------------|--------------|---|--------------|---|--------------|
| | Anzahl | Anteil in % | Anzahl | Anteil in % | Anzahl | Anteil in % | Anzahl | Anteil in % |
| Total | 2'125 | 100.0 | 1'212 | 100.0 | 626 | 100.0 | 288 | 100.0 |
| Jahresaufenthalt (B) | 612 | 28.8 | 365 | 30.1 | 182 | 29.1 | 65 | 22.7 |
| Niederlassung (C) | 1'166 | 54.9 | 632 | 52.1 | 372 | 59.4 | 162 | 56.5 |
| Kurzaufenthalter (L) | 18 | 0.8 | 7 | 0.6 | 7 | 1.1 | 4 | 1.4 |
| Keine Bewilligung | 14 | 0.6 | 5 | 0.4 | 4 | 0.7 | 4 | 1.4 |
| Übrige Aufenthaltsbewilligungen | 316 | 14.9 | 203 | 16.7 | 61 | 9.8 | 52 | 18.0 |
| Weiss nicht | 0 | 0.0 | 0 | 0.0 | 0 | 0.0 | 0 | 0.0 |
| Ohne Angaben | 8 | 0.4 | 8 | 0.7 | 0 | 0.0 | 0 | 0.0 |

N = 2'133

Quelle: Bundesamt für Statistik BFS

Anmerkungen:

- Fälle mit Leistungsbezug in der Erhebungsperiode, ohne Doppelzählungen, bei weiteren Mitgliedern der Unterstützungseinheit (UE-Mitglieder) nur reguläre Fälle.
 - Jahresaufenthalt (B): ohne anerkannte Flüchtlinge B mit einer Aufenthaltsdauer von weniger als 5 Jahren (-5 Jahre).
 - Niederlassung (C): inkl. anerkannte Flüchtlinge C, mit einer Aufenthaltsdauer von mehr als 5 Jahren (+5 Jahre).
 - Übrige Aufenthaltsstati: inkl. als übrige UE-Mitglieder erfasste Flüchtlinge (B/F) und Vorläufig Aufgenommene (VA) sowie übrige nicht näher spezifizierte Aufenthaltsstati.
- Weitere Informationen finden sich auf S. 4 unter 'Änderungen in den Standardtabellen zwischen 2007 und 2008'

| Ländergruppen | Total | | Städte (ab 10'000 Einw.) | | Mittlere Gemeinden (2'000-9'999 Einw.) | | Kleine Gemeinden (unter 2'000 Einw.) | |
|-----------------------------|--------------|--------------|-----------------------------|--------------|---|--------------|---|--------------|
| | Anzahl | Anteil in % | Anzahl | Anteil in % | Anzahl | Anteil in % | Anzahl | Anteil in % |
| Total | 2'133 | 100.0 | 1'220 | 100.0 | 626 | 100.0 | 288 | 100.0 |
| Angrenzende Länder | 222 | 10.4 | 106 | 8.7 | 52 | 8.2 | 64 | 22.3 |
| übrige EU und EFTA-Länder | 500 | 23.4 | 267 | 21.9 | 146 | 23.3 | 87 | 30.2 |
| übriges Europa (mit Türkei) | 784 | 36.7 | 377 | 30.9 | 320 | 51.1 | 87 | 30.2 |
| Afrika | 349 | 16.4 | 272 | 22.3 | 49 | 7.9 | 28 | 9.7 |
| Nordamerika | 0 | 0.0 | 0 | 0.0 | 0 | 0.0 | 0 | 0.0 |
| Lateinamerika | 78 | 3.7 | 46 | 3.8 | 19 | 3.0 | 13 | 4.7 |
| Asien | 151 | 7.1 | 116 | 9.5 | 26 | 4.2 | 8 | 2.9 |
| Ozeanien | 0 | 0.0 | 0 | 0.0 | 0 | 0.0 | 0 | 0.0 |
| unbekannt und andere | 50 | 2.4 | 36 | 3.0 | 14 | 2.3 | 0 | 0.0 |
| Ohne Angaben | 0 | 0.0 | 0 | 0.0 | 0 | 0.0 | 0 | 0.0 |

N = 2'133

Quelle: Bundesamt für Statistik BFS



Tabelle 3.4: Sozialhilfeempfänger/innen ab 18 Jahren nach Zivilstand, FR Fribourg, 2008

| Geschlecht | Total | | | Städte (ab 10'000 Einw.) | | | Mittlere Gemeinden (2'000-9'999 Einw.) | | | Kleine Gemeinden (unter 2'000 Einw.) | | |
|---------------|--------------|----------------|------------|-----------------------------|----------------|------------|---|----------------|------------|---|----------------|------------|
| | Anzahl | Anteil in % | Quote | Anzahl | Anteil in % | Quote | Anzahl | Anteil in % | Quote | Anzahl | Anteil in % | Quote |
| Total | 3'628 | 100.0 | 1.8 | 1'629 | 100.0 | 3.3 | 1'212 | 100.0 | 1.9 | 787 | 100.0 | 0.9 |
| Ledig | 1'217 | 33.5 | 2.2 | 527 | 32.4 | 3.5 | 424 | 35.0 | 2.5 | 266 | 33.8 | 1.2 |
| Verheiratet | 1'652 | 45.5 | 1.3 | 769 | 47.2 | 2.9 | 539 | 44.5 | 1.3 | 344 | 43.6 | 0.6 |
| Verwitwet | 254 | 7.0 | 1.8 | 90 | 5.5 | 2.3 | 81 | 6.7 | 2.0 | 83 | 10.5 | 1.4 |
| Geschieden | 506 | 13.9 | 4.5 | 243 | 14.9 | 7.1 | 168 | 13.8 | 4.7 | 95 | 12.1 | 2.2 |
| Männer | 1'840 | 50.7 | 1.9 | 854 | 52.4 | 3.7 | 610 | 50.4 | 1.9 | 376 | 47.7 | 0.8 |
| Ledig | 706 | 38.4 | 2.3 | 317 | 37.1 | 4.1 | 249 | 40.8 | 2.6 | 141 | 37.5 | 1.1 |
| Verheiratet | 814 | 44.2 | 1.3 | 385 | 45.1 | 2.9 | 267 | 43.8 | 1.3 | 161 | 43.0 | 0.6 |
| Verwitwet | 105 | 5.7 | 4.5 | 37 | 4.3 | 6.4 | 28 | 4.7 | 4.3 | 39 | 10.5 | 3.7 |
| Geschieden | 215 | 11.7 | 4.1 | 115 | 13.5 | 8.1 | 66 | 10.8 | 4.1 | 34 | 9.1 | 1.6 |
| Frauen | 1'788 | 49.3 | 1.7 | 775 | 47.6 | 3.0 | 602 | 49.6 | 1.8 | 412 | 52.3 | 0.9 |
| Ledig | 511 | 28.5 | 2.1 | 210 | 27.1 | 2.9 | 175 | 29.1 | 2.4 | 125 | 30.4 | 1.4 |
| Verheiratet | 838 | 46.8 | 1.4 | 384 | 49.5 | 2.9 | 272 | 45.2 | 1.4 | 182 | 44.2 | 0.7 |
| Verwitwet | 149 | 8.3 | 1.3 | 53 | 6.8 | 1.6 | 53 | 8.7 | 1.5 | 43 | 10.6 | 0.9 |
| Geschieden | 291 | 16.3 | 4.8 | 128 | 16.5 | 6.3 | 102 | 16.9 | 5.2 | 61 | 14.8 | 2.9 |
| Ohne Angaben | 5 | 0.1 | | 0 | 0.0 | | 3 | 0.3 | | 2 | 0.3 | |

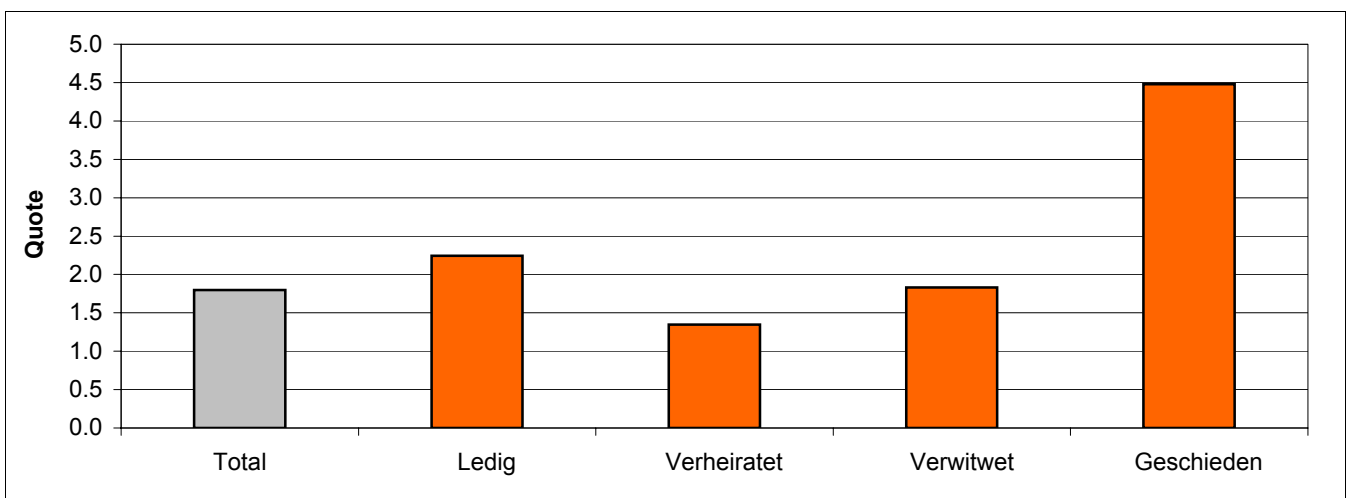
N = 3'634

Quelle: Bundesamt für Statistik BFS

Anmerkungen:

- Fälle mit Leistungsbezug in der Erhebungsperiode, Personen ab 18 Jahren, ohne Doppelzählungen, bei weiteren Mitgliedern der Unterstützungseinheit nur reguläre Fälle
- Verheiratet: inkl. getrennt lebende Personen
- Ohne Angaben: beinhaltet sowohl fehlende Angaben zum Geschlecht als auch zum Zivilstand.

Grafik 3.4: Sozialhilfequote nach Zivilstand, FR Fribourg, 2008



Total = 3628 unterstützte Personen

Quelle: Bundesamt für Statistik BFS



Tabelle 3.5: Sozialhilfeempfänger/innen ab 18 Jahren nach höchster abgeschlossener Ausbildung, FR Fribourg, 2008

| Höchste abgeschlossene Ausbildung | Total | | Städte (ab 10'000 Einw.) | | Mittlere Gemeinden (2'000-9'999 Einw.) | | Kleine Gemeinden (unter 2'000 Einw.) | |
|--|--------------|--------------|-----------------------------|--------------|--|--------------|---|--------------|
| | Anzahl | Anteil in % | Anzahl | Anteil in % | Anzahl | Anteil in % | Anzahl | Anteil in % |
| Total unterstützte Personen | 3'401 | 100.0 | 1'409 | 100.0 | 1'209 | 100.0 | 783 | 100.0 |
| Schulbesuch weniger als 7 Jahre | 188 | 5.5 | 146 | 10.4 | 25 | 2.1 | 17 | 2.1 |
| Obligatorische Schule | 1'100 | 32.4 | 571 | 40.5 | 345 | 28.6 | 184 | 23.5 |
| Anlehre | 319 | 9.4 | 146 | 10.4 | 103 | 8.5 | 70 | 9.0 |
| Berufslehre oder Vollzeit-Berufsschule | 622 | 18.3 | 229 | 16.3 | 241 | 19.9 | 152 | 19.4 |
| Maturitätsschule, Diplommittelschule | 66 | 1.9 | 37 | 2.6 | 18 | 1.5 | 11 | 1.5 |
| Höhere Fach- und Berufsausbildung | 58 | 1.7 | 29 | 2.1 | 16 | 1.4 | 12 | 1.6 |
| Universität, Fachhochschule | 62 | 1.8 | 41 | 2.9 | 13 | 1.1 | 8 | 1.1 |
| Unbekannt | 985 | 29.0 | 210 | 14.9 | 447 | 37.0 | 328 | 41.9 |
| Schweizer/innen | 1'992 | 100.0 | 679 | 100.0 | 757 | 100.0 | 556 | 100.0 |
| Schulbesuch weniger als 7 Jahre | 47 | 2.4 | 31 | 4.6 | 9 | 1.2 | 7 | 1.3 |
| Obligatorische Schule | 541 | 27.2 | 237 | 34.9 | 179 | 23.6 | 125 | 22.5 |
| Anlehre | 206 | 10.3 | 84 | 12.4 | 66 | 8.7 | 56 | 10.1 |
| Berufslehre oder Vollzeit-Berufsschule | 518 | 26.0 | 174 | 25.6 | 212 | 27.9 | 132 | 23.8 |
| Maturitätsschule, Diplommittelschule | 40 | 2.0 | 20 | 2.9 | 13 | 1.7 | 7 | 1.3 |
| Höhere Fach- und Berufsausbildung | 34 | 1.7 | 17 | 2.5 | 9 | 1.2 | 8 | 1.5 |
| Universität, Fachhochschule | 38 | 1.9 | 24 | 3.5 | 9 | 1.2 | 5 | 0.9 |
| Unbekannt | 568 | 28.5 | 92 | 13.5 | 262 | 34.6 | 214 | 38.5 |
| Ausländer/innen | 1'409 | 100.0 | 730 | 100.0 | 452 | 100.0 | 228 | 100.0 |
| Schulbesuch weniger als 7 Jahre | 141 | 10.0 | 115 | 15.8 | 16 | 3.6 | 9 | 4.1 |
| Obligatorische Schule | 560 | 39.7 | 334 | 45.8 | 167 | 36.9 | 59 | 25.9 |
| Anlehre | 114 | 8.1 | 62 | 8.5 | 37 | 8.3 | 14 | 6.4 |
| Berufslehre oder Vollzeit-Berufsschule | 104 | 7.4 | 55 | 7.5 | 30 | 6.6 | 20 | 8.6 |
| Maturitätsschule, Diplommittelschule | 26 | 1.8 | 17 | 2.3 | 4 | 1.0 | 4 | 1.8 |
| Höhere Fach- und Berufsausbildung | 24 | 1.7 | 12 | 1.6 | 8 | 1.7 | 4 | 1.8 |
| Universität, Fachhochschule | 24 | 1.7 | 17 | 2.3 | 4 | 1.0 | 3 | 1.4 |
| Unbekannt | 417 | 29.6 | 118 | 16.2 | 185 | 41.0 | 114 | 50.0 |
| Ohne Angaben | 233 | 6.4 | 220 | 13.5 | 7 | 0.5 | 6 | 0.8 |

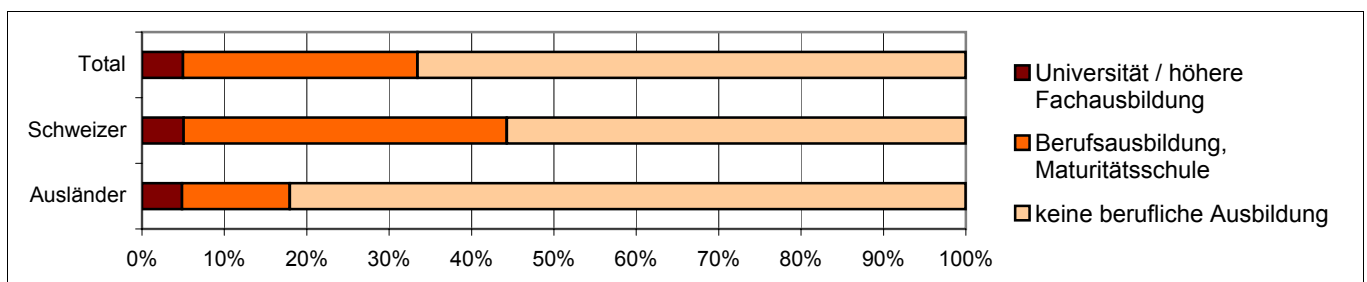
N = 3'634

Quelle: Bundesamt für Statistik BFS

Anmerkungen:

- Fälle mit Leistungsbezug in der Erhebungsperiode, Personen ab 18 Jahren, ohne Doppelzählungen, bei weiteren Mitgliedern der Unterstützungseinheit nur reguläre Fälle.
- Die Kategorie 'ohne Angaben' enthält Missings aus den Variablen Nationalität und/oder Ausbildung.
- Grafik: keine berufliche Ausbildung umfasst Schulbesuch weniger als 7 Jahre, obligatorische Schule und Anlehre.
- Grafik: die Kategorie 'unbekannt' (Tabelle) ist in der Grafik nicht enthalten, was Einfluss auf die Verteilung hat.

Grafik 3.5: Sozialhilfeempfänger/innen ab 18 Jahren nach abgeschlossener Ausbildung und Nationalität, FR Fribourg, 2008



Total = 3401 unterstützte Personen

Quelle: Bundesamt für Statistik BFS



Tabelle 3.6: Sozialhilfeempfänger/innen ab 15 Jahren nach Erwerbssituation, FR Fribourg, 2008

| Erwerbssituation | Total | | | Städte (ab 10'000 Einw.) | | | Mittlere Gemeinden (2'000 - 9'999 Einw.) | | | Kleine Gemeinden (unter 2'000 Einw.) | | |
|--|--------------|----------------|----------------|-----------------------------|----------------|----------------|---|----------------|----------------|---|----------------|----------------|
| | Anzahl | Anteil in % | Anteil in % | Anzahl | Anteil in % | Anteil in % | Anzahl | Anteil in % | Anteil in % | Anzahl | Anteil in % | Anteil in % |
| Total | 2'950 | 100.0 | | 1'193 | 100.0 | | 1'055 | 100.0 | | 701 | 100.0 | |
| Erwerbspersonen | 1'864 | 63.2 | | 730 | 61.2 | | 679 | 64.4 | | 454 | 64.7 | |
| Erwerbstätige | 921 | 31.2 | 100.0 | 273 | 22.9 | 100.0 | 398 | 37.7 | 100.0 | 250 | 35.7 | 100.0 |
| Selbständig | 64 | | 6.9 | 8 | | 2.9 | 35 | | 8.8 | 21 | | 8.3 |
| Angestellt in der eigenen Firma | 8 | | 0.9 | 1 | | 0.4 | 3 | | 0.8 | 4 | | 1.7 |
| Regelmässig angestellt | 426 | | 46.3 | 144 | | 52.7 | 179 | | 44.9 | 103 | | 41.3 |
| Zeitlich befristeter Vertrag | 48 | | 5.2 | 17 | | 6.2 | 15 | | 3.9 | 16 | | 6.2 |
| Arbeit auf Abruf | 83 | | 9.0 | 19 | | 7.0 | 38 | | 9.6 | 26 | | 10.3 |
| Gelegenheitsarbeit | 79 | | 8.5 | 22 | | 8.1 | 33 | | 8.3 | 24 | | 9.5 |
| Mitarbeitendes Familienmitglied | 2 | | 0.2 | 0 | | 0.0 | 1 | | 0.3 | 1 | | 0.4 |
| In Lehre (Lehrling) | 106 | | 11.5 | 36 | | 13.2 | 44 | | 11.0 | 26 | | 10.3 |
| Andere | 105 | | 11.4 | 26 | | 9.5 | 49 | | 12.4 | 30 | | 12.0 |
| Erwerbslose | 942 | 31.9 | 100.0 | 457 | 38.3 | 100.0 | 282 | 26.7 | 100.0 | 204 | 29.1 | 100.0 |
| Arbeitsintegrationsprogramm | 4 | | 0.4 | 1 | | 0.2 | 2 | | 0.8 | 1 | | 0.5 |
| Beschäftigungsprogramm für Ausgesteuerte | 9 | | 1.0 | 5 | | 1.1 | 4 | | 1.6 | 0 | | 0.0 |
| Auf Stellensuche, beim Amt gemeldet | 521 | | 55.3 | 208 | | 45.5 | 172 | | 61.1 | 141 | | 69.0 |
| Auf Stellensuche, nicht gemeldet | 383 | | 40.7 | 241 | | 52.7 | 83 | | 29.6 | 59 | | 28.9 |
| Andere | 25 | | 2.6 | 2 | | 0.4 | 20 | | 7.0 | 3 | | 1.5 |
| Nichterwerbspersonen | 1'086 | 36.8 | 100.0 | 463 | 38.8 | 100.0 | 376 | 35.6 | 100.0 | 247 | 35.3 | 100.0 |
| In Ausbildung (ohne Lehrlinge) | 149 | | 13.7 | 78 | | 16.8 | 50 | | 13.4 | 21 | | 8.4 |
| Haushalt | 187 | | 17.2 | 48 | | 10.4 | 93 | | 24.8 | 46 | | 18.4 |
| Rentner | 197 | | 18.2 | 81 | | 17.5 | 62 | | 16.6 | 54 | | 21.8 |
| Vorübergehend arbeitsunfähig | 304 | | 28.0 | 108 | | 23.3 | 106 | | 28.3 | 90 | | 36.4 |
| Dauerinvalid | 147 | | 13.6 | 110 | | 23.8 | 20 | | 5.2 | 18 | | 7.1 |
| Keine Chance auf dem Arbeitsmarkt | 66 | | 6.1 | 31 | | 6.7 | 24 | | 6.4 | 11 | | 4.6 |
| Andere | 35 | | 3.2 | 7 | | 1.5 | 20 | | 5.2 | 8 | | 3.3 |
| Weiss nicht | 33 | 0.9 | | 1 | 0.1 | | 20 | 1.5 | | 12 | 1.5 | |
| Ohne Angaben | 868 | 22.5 | | 541 | 31.2 | | 212 | 16.4 | | 116 | 14.0 | |

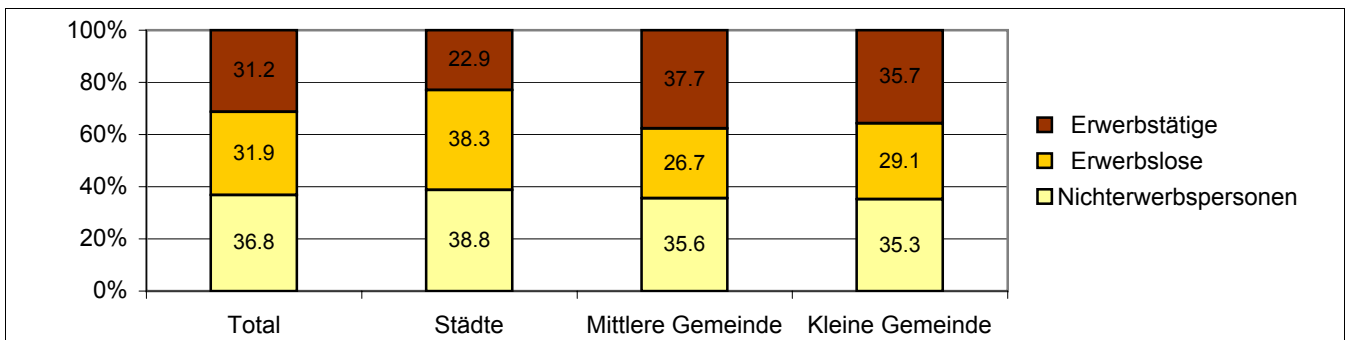
N = 3'851

Quelle: Bundesamt für Statistik BFS

Anmerkungen:

- Fälle mit Leistungsbezug in der Erhebungsperiode, Personen ab 15 Jahren, ohne Doppelzählungen, bei weiteren Mitgliedern der UE nur reguläre Fälle.
- Erwerbstätigkeit: ab min. 1h / Woche bezahlter Erwerbsarbeit; Lehrlinge sind den Erwerbstätigen zugeteilt.
- Bei Mehrfachangaben wurde gemäss einer Kriterienliste nur eine Antwort berücksichtigt.

Grafik 3.6: Sozialhilfeempfänger/innen ab 15 Jahren nach Erwerbssituation, FR Fribourg, 2008



Total = 2950 unterstützte Personen

Quelle: Bundesamt für Statistik BFS

SHS Standardtabelle T3.6



Tabelle 3.7: Erwerbstätige Sozialhilfeempfänger/innen ab 15 Jahren nach Beschäftigungsgrad, FR Fribourg, 2008

| Erwerbstätige | Total | | Männer | | Frauen | | Schweizer/innen | | Ausländer/innen | |
|-------------------------------------|------------|--------------|------------|--------------|------------|--------------|-----------------|--------------|-----------------|--------------|
| | Anzahl | Anteil in % | Anzahl | Anteil in % | Anzahl | Anteil in % | Anzahl | Anteil in % | Anzahl | Anteil in % |
| Total | 824 | 100.0 | 340 | 100.0 | 483 | 100.0 | 511 | 100.0 | 313 | 100.0 |
| Vollzeit | 386 | 46.9 | 248 | 72.9 | 138 | 28.7 | 202 | 39.5 | 185 | 59.0 |
| Vollzeit und Teilzeitstelle | 9 | 1.1 | 2 | 0.6 | 7 | 1.5 | 7 | 1.5 | 2 | 0.7 |
| Teilzeitstelle 50%-89% | 192 | 23.3 | 32 | 9.5 | 159 | 32.9 | 136 | 26.6 | 56 | 18.0 |
| Teilzeitstelle unter 50% | 222 | 27.0 | 56 | 16.4 | 167 | 34.5 | 155 | 30.4 | 67 | 21.4 |
| Mehrere Teilzeitstellen | 14 | 1.7 | 2 | 0.6 | 12 | 2.4 | 11 | 2.1 | 3 | 1.0 |
| Weiss nicht | 24 | 2.6 | 14 | 3.6 | 10 | 2.0 | 13 | 2.2 | 12 | 3.4 |
| Ohne Angaben zum Beschäftigungsgrad | 73 | 7.9 | 30 | 7.7 | 43 | 8.1 | 51 | 8.9 | 22 | 6.4 |

N (Nur Erwerbstätige) = 921

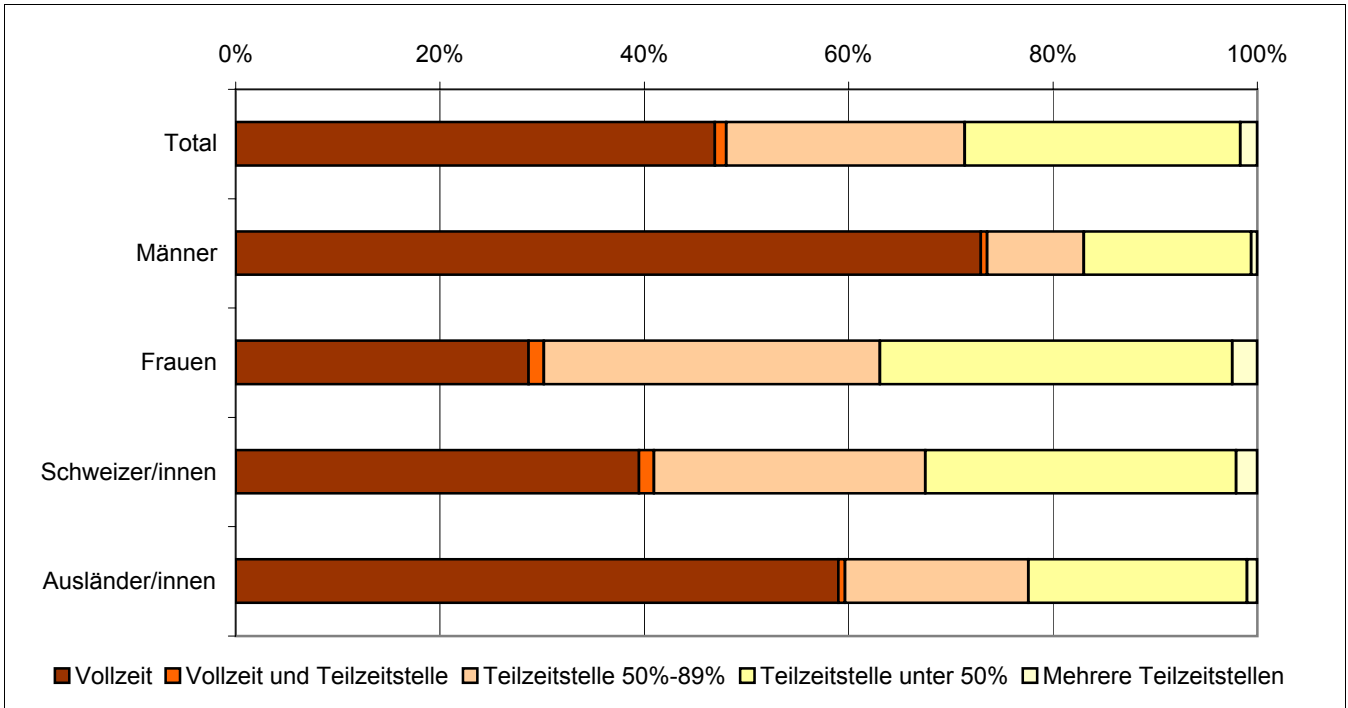
Quelle: Bundesamt für Statistik BFS

Anmerkungen:

- Fälle mit Leistungsbezug in der Erhebungsperiode, Personen ab 15 Jahren, ohne Doppelzählungen, bei weiteren Mitgliedern der Unterstützungseinheit nur reguläre Fälle.

- Erwerbstätigkeit: ab min. 1h / Woche bezahlter Erwerbsarbeit; Lehrlinge sind den Erwerbstätigen zugeteilt.

Grafik 3.7: Erwerbstätige Sozialhilfeempfänger/innen ab 15 Jahren nach Beschäftigungsgrad, FR Fribourg, 2008



Total = 824 unterstützte Personen

Quelle: Bundesamt für Statistik BFS



Tabelle 3.8: Sozialhilfeempfänger/innen nach Fallstruktur und Altersklassen, FR Fribourg, 2008

| Fallstruktur | Altersklassen | | | | | | | | | | | | | | | | | |
|----------------------------|---------------|------------|--------------|-------------|------------|-------------|------------|-------------|------------|-------------|------------|-------------|------------|------------|-----------|------------|-----------|------------|
| | Total | | 0-17 | | 18-25 | | 26-35 | | 36-45 | | 46-55 | | 56-64 | | 65-79 | | 80+ | |
| | Anz. | Ant. in % | Anz. | Ant. in % | Anz. | Ant. in % | Anz. | Ant. in % | Anz. | Ant. in % | Anz. | Ant. in % | Anz. | Ant. in % | Anz. | Ant. in % | Anz. | Ant. in % |
| Total | 5'586 | 100 | 1'841 | 32.9 | 628 | 11.2 | 831 | 14.9 | 999 | 17.9 | 805 | 14.4 | 430 | 7.7 | 40 | 0.7 | 13 | 0.2 |
| Stat. Einrichtungen, Heime | 90 | 100 | 29 | 32.4 | 24 | 26.2 | 14 | 15.1 | 10 | 11.4 | 4 | 4.5 | 3 | 3.4 | 2 | 2.4 | 4 | 4.7 |
| Besondere Wohnformen | 194 | 100 | 36 | 18.6 | 42 | 21.4 | 36 | 18.3 | 31 | 16.0 | 34 | 17.7 | 9 | 4.8 | 6 | 3.2 | 0 | 0.0 |
| Privathaushalte | 5'302 | 100 | 1'775 | 33.5 | 562 | 10.6 | 782 | 14.8 | 957 | 18.1 | 766 | 14.5 | 418 | 7.9 | 31 | 0.6 | 9 | 0.2 |
| Ein-Personen-Fälle | 1'376 | 100 | 2 | 0.2 | 186 | 13.5 | 272 | 19.8 | 322 | 23.4 | 331 | 24.0 | 242 | 17.6 | 16 | 1.1 | 4 | 0.3 |
| Alleinlebende | 1'217 | 100 | 1 | 0.1 | 134 | 11.0 | 233 | 19.1 | 298 | 24.5 | 304 | 25.0 | 227 | 18.6 | 16 | 1.3 | 4 | 0.3 |
| Nicht-Alleinlebende | 159 | 100 | 1 | 0.6 | 53 | 33.1 | 40 | 24.9 | 24 | 15.1 | 26 | 16.5 | 16 | 9.8 | 0 | 0.0 | 0 | 0.0 |
| Alleinerziehende (AE) | 1'695 | 100 | 943 | 55.7 | 173 | 10.2 | 204 | 12.0 | 264 | 15.6 | 96 | 5.7 | 11 | 0.7 | 2 | 0.1 | 1 | 0.1 |
| AE mit 1 Kind | 666 | 100 | 291 | 43.6 | 93 | 14.0 | 101 | 15.1 | 108 | 16.2 | 65 | 9.8 | 7 | 1.1 | 0 | 0.0 | 1 | 0.2 |
| AE mit 2 Kindern | 666 | 100 | 406 | 60.9 | 51 | 7.7 | 70 | 10.6 | 111 | 16.7 | 21 | 3.2 | 4 | 0.6 | 2 | 0.3 | 0 | 0.0 |
| AE mit 3+ Kindern | 363 | 100 | 247 | 68.1 | 28 | 7.8 | 33 | 9.2 | 45 | 12.4 | 9 | 2.6 | 0 | 0.0 | 0 | 0.0 | 0 | 0.0 |
| Paare mit Kindern | 1'769 | 100 | 815 | 46.1 | 151 | 8.6 | 248 | 14.0 | 307 | 17.3 | 204 | 11.5 | 41 | 2.3 | 1 | 0.1 | 2 | 0.1 |
| Paare mit 1 Kinder | 440 | 100 | 131 | 29.7 | 55 | 12.5 | 86 | 19.6 | 59 | 13.5 | 80 | 18.2 | 26 | 5.8 | 1 | 0.2 | 2 | 0.5 |
| Paare mit 2 Kindern | 646 | 100 | 289 | 44.7 | 51 | 7.9 | 92 | 14.2 | 125 | 19.3 | 81 | 12.6 | 8 | 1.3 | 0 | 0.0 | 0 | 0.0 |
| Paare mit 3+ Kindern | 682 | 100 | 395 | 57.8 | 45 | 6.6 | 70 | 10.3 | 123 | 18.0 | 42 | 6.2 | 7 | 1.1 | 0 | 0.0 | 0 | 0.0 |
| Paare ohne Kinder | 398 | 100 | 2 | 0.5 | 37 | 9.2 | 49 | 12.4 | 59 | 14.8 | 128 | 32.2 | 114 | 28.6 | 9 | 2.3 | 0 | 0.0 |
| Andere | 64 | 100 | 13 | 20.5 | 15 | 23.7 | 8 | 12.8 | 5 | 8.0 | 8 | 12.7 | 9 | 14.3 | 3 | 5.0 | 2 | 3.1 |
| Ohne Angaben | 325 | 5.5 | | | | | | | | | | | | | | | | |

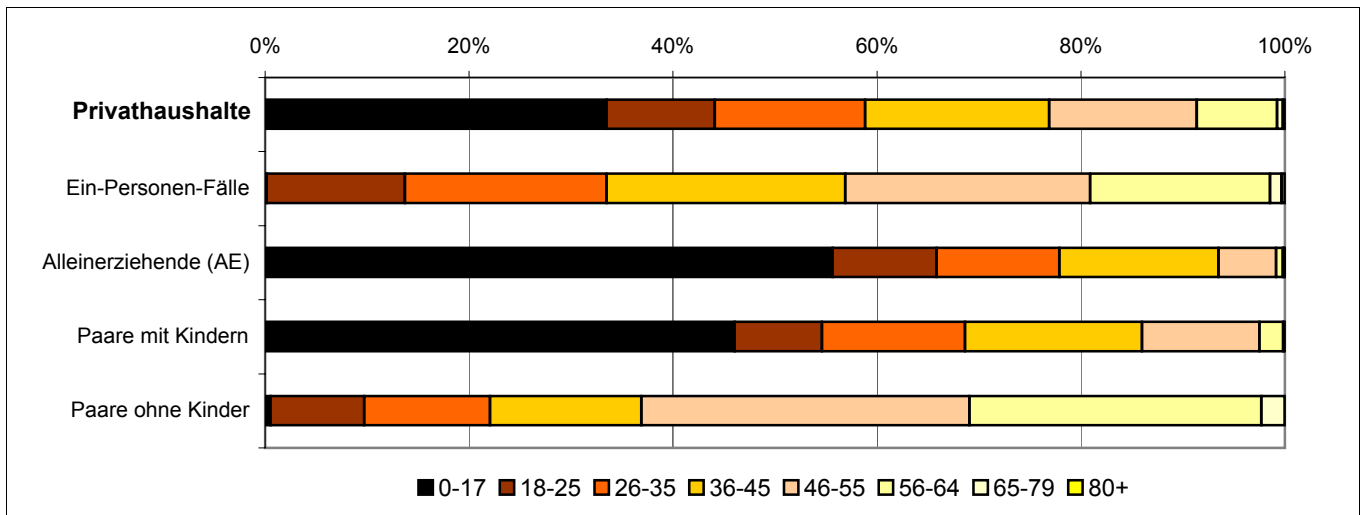
N = 5'912

Quelle: Bundesamt für Statistik BFS

Anmerkungen:

- Fälle mit Leistungsbezug in der Erhebungsperiode, ohne Doppelzählungen.
- Ohne Angaben: Personen ohne Zuteilung zu einem Falltyp oder ohne Altersangabe.
- Sozialhilfeempfänger/-innen im Alter zwischen 18-25 Jahren in alleinerziehenden Haushalten sind zu 40% der erziehungsberechtigten Elternteil und zu 60% das in Obhut befindliche Kind. Bei Paaren mit 1 oder mehr Kindern sind 38.1% die erziehungsberechtigten Eltern und 61.9% sind Kinder. Bei 1.6% fehlt diese Information.

Grafik 3.8: Sozialhilfeempfänger/innen in Privathaushalte nach Fallstruktur und Altersklassen, FR Fribourg, 2008



Total = 5302 unterstützte Personen

Quelle: Bundesamt für Statistik BFS



STRUKTUR DER UNTERSTÜTZUNGSEINHEITEN

Tabelle 4.1: Unterstützungseinheiten nach Fallstruktur und Unterstützungsquote, FR Fribourg, 2008

| Fallstruktur | Total | | | Städte (ab 10'000 Einw.) | | | Mittlere Gemeinden (2'000-9'999 Einw.) | | | Kleine Gemeinden (unter 2'000 Einw.) | | |
|---------------------------------|--------------|----------------|------------|-----------------------------|----------------|------------|---|----------------|------------|---|----------------|------------|
| | Anzahl | Anteil in % | Quote | Anzahl | Anteil in % | Quote | Anzahl | Anteil in % | Quote | Anzahl | Anteil in % | Quote |
| Total | 2'877 | 100.0 | | 1'163 | 100.0 | | 1'026 | 100.0 | | 688 | 100.0 | |
| Stationäre Einrichtungen, Heime | 84 | 2.9 | ... | 44 | 3.8 | ... | 26 | 2.6 | ... | 13 | 2.0 | ... |
| Besondere Wohnformen | 134 | 4.7 | ... | 53 | 4.6 | ... | 41 | 4.0 | ... | 40 | 5.9 | ... |
| Privathaushalte | 2'659 | 92.4 | 2.9 | 1'066 | 91.7 | 4.4 | 959 | 93.5 | 3.2 | 634 | 92.2 | 1.7 |
| Ein-Personen-Fälle | 1'376 | 51.7 | ... | 545 | 51.1 | ... | 519 | 54.2 | ... | 311 | 49.1 | ... |
| Alleinlebende | 1'217 | | 4.5 | 476 | | 5.0 | 442 | | 5.4 | 299 | | 3.2 |
| Nicht-Alleinlebende | 159 | | ... | 69 | | ... | 78 | | ... | 12 | | ... |
| Alleinerziehende (AE) | 639 | 24.0 | 14.3 | 234 | 22.0 | 17.1 | 209 | 21.8 | 14.5 | 196 | 30.8 | 11.8 |
| AE mit 1 Kind | 332 | | 14.1 | 139 | | 17.4 | 102 | | 13.6 | 91 | | 11.2 |
| AE mit 2 Kindern | 220 | | 13.9 | 68 | | 16.3 | 79 | | 14.9 | 73 | | 11.6 |
| AE mit 3+ Kindern | 87 | | 16.3 | 27 | | 17.9 | 28 | | 17.1 | 31 | | 14.6 |
| Paare mit Kindern | 428 | 16.1 | 1.3 | 202 | 18.9 | 3.2 | 149 | 15.5 | 1.4 | 77 | 12.1 | 0.5 |
| Paare mit 1 Kind | 144 | | 1.4 | 60 | | 2.5 | 54 | | 1.6 | 30 | | 0.7 |
| Paare mit 2 Kindern | 162 | | 1.1 | 82 | | 3.0 | 55 | | 1.1 | 25 | | 0.4 |
| Paare mit 3+ Kindern | 122 | | 1.7 | 60 | | 5.0 | 41 | | 1.9 | 22 | | 0.6 |
| Paare ohne Kinder | 197 | 7.4 | 0.9 | 73 | 6.8 | 1.3 | 78 | 8.1 | 1.0 | 47 | 7.3 | 0.5 |
| Andere | 19 | 0.7 | ... | 12 | 1.1 | ... | 3 | 0.3 | ... | 4 | 0.7 | ... |
| Weiss nicht (nur Wohnstatus) | 0 | 0.0 | | 0 | 0.0 | | 0 | 0.0 | | 0 | 0.0 | |
| Ohne Angaben | 174 | 5.7 | | 169 | 12.7 | | 4 | 0.4 | | 1 | 0.2 | |

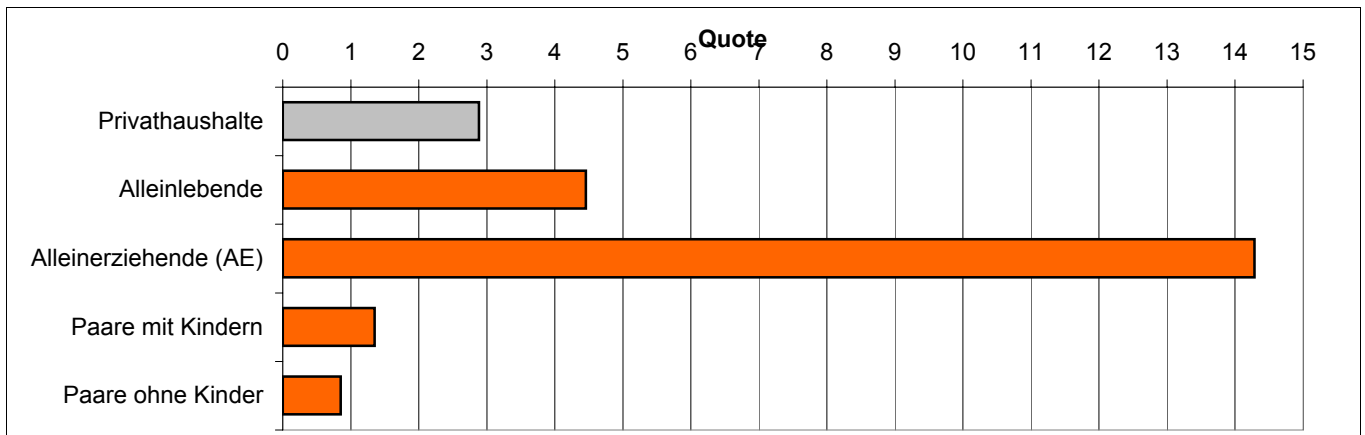
N = 3'051

Quelle: Bundesamt für Statistik BFS

Anmerkungen:

- Fälle mit Leistungsbezug in der Erhebungsperiode, ohne Doppelzählungen.
- Unterstützungsquote: Anzahl Unterstützungseinheiten / Anzahl Privathaushalte gemäss Volkszählung 2000. Die Unterstützungsquote der Privathaushalte kann wegen den fehlenden Angaben zur Fallstruktur leicht tiefer liegen als jene in der Tabelle 1.2., wo die Fallstruktur nicht berücksichtigt wird.
- ... = Angaben stehen nicht zur Verfügung, weil die Referenz aus der Volkszählung hierzu fehlt.
- Ohne Angaben: Fälle ohne Zuordnung zu einem Falltyp oder ohne Wohnstatus.

Grafik 4.1: Unterstützungsquote der Privathaushalte nach Fallstruktur, FR Fribourg, 2008



Total = 2659 Unterstützungseinheiten

Quelle: Bundesamt für Statistik BFS

SHS Standardtabelle T4.1



Tabelle 4.2: Unterstützungseinheiten nach Wohnstatus, FR Fribourg, 2008

| Wohnstatus | Total | | Städte (ab 10'000 Einw.) | | Mittlere Gemeinden (2'000-9'999 Einw.) | | Kleine Gemeinden (unter 2'000 Einw.) | |
|---|--------------|--------------|-----------------------------|--------------|---|--------------|---|--------------|
| | Anzahl | Anteil in % | Anzahl | Anteil in % | Anzahl | Anteil in % | Anzahl | Anteil in % |
| Total | 2'877 | 100.0 | 1'163 | 100.0 | 1'026 | 100.0 | 688 | 100.0 |
| Privathaushalte | 2'659 | 92.4 | 1'066 | 91.7 | 959 | 93.5 | 634 | 92.2 |
| Miete | 2'397 | 90.1 | 974 | 91.4 | 875 | 91.2 | 548 | 86.5 |
| Untermiete | 166 | 6.2 | 77 | 7.2 | 49 | 5.1 | 39 | 6.2 |
| Eigentum | 97 | 3.6 | 15 | 1.4 | 35 | 3.7 | 47 | 7.3 |
| Stationäre Einrichtungen, Heime | 84 | 2.9 | 44 | 3.8 | 26 | 2.6 | 13 | 2.0 |
| Stationäre Einrichtungen, Heime | 84 | | 44 | | 26 | | 13 | |
| Besondere Wohnformen | 134 | 4.7 | 53 | 4.6 | 41 | 4.0 | 40 | 5.9 |
| Pension/Hotel | 12 | 9.3 | 5 | 9.4 | 4 | 10.8 | 3 | 7.7 |
| Begleitetes Wohnen | 5 | 4.0 | 0 | 0.0 | 3 | 8.1 | 2 | 5.1 |
| Gratis Unterkunft | 65 | 48.9 | 30 | 56.6 | 5 | 13.5 | 30 | 74.4 |
| Fahrende | 22 | 16.3 | 0 | 0.0 | 21 | 51.4 | 1 | 2.6 |
| Ohne feste Unterkunft | 29 | 21.4 | 18 | 34.0 | 7 | 16.2 | 4 | 10.3 |
| Weiss nicht (nur Wohnstatus) | 0 | 0.0 | 0 | 0.0 | 0 | 0.0 | 0 | 0.0 |
| Ohne Angaben in Fallstruktur und Wohnstatus | 174 | 5.7 | 169 | 12.7 | 4 | 0.4 | 1 | 0.2 |
| <i>Davon ohne Angaben nur in Wohnstatus</i> | <i>169</i> | <i>5.5</i> | <i>167</i> | <i>12.5</i> | <i>2</i> | <i>0.2</i> | <i>0</i> | <i>0.0</i> |

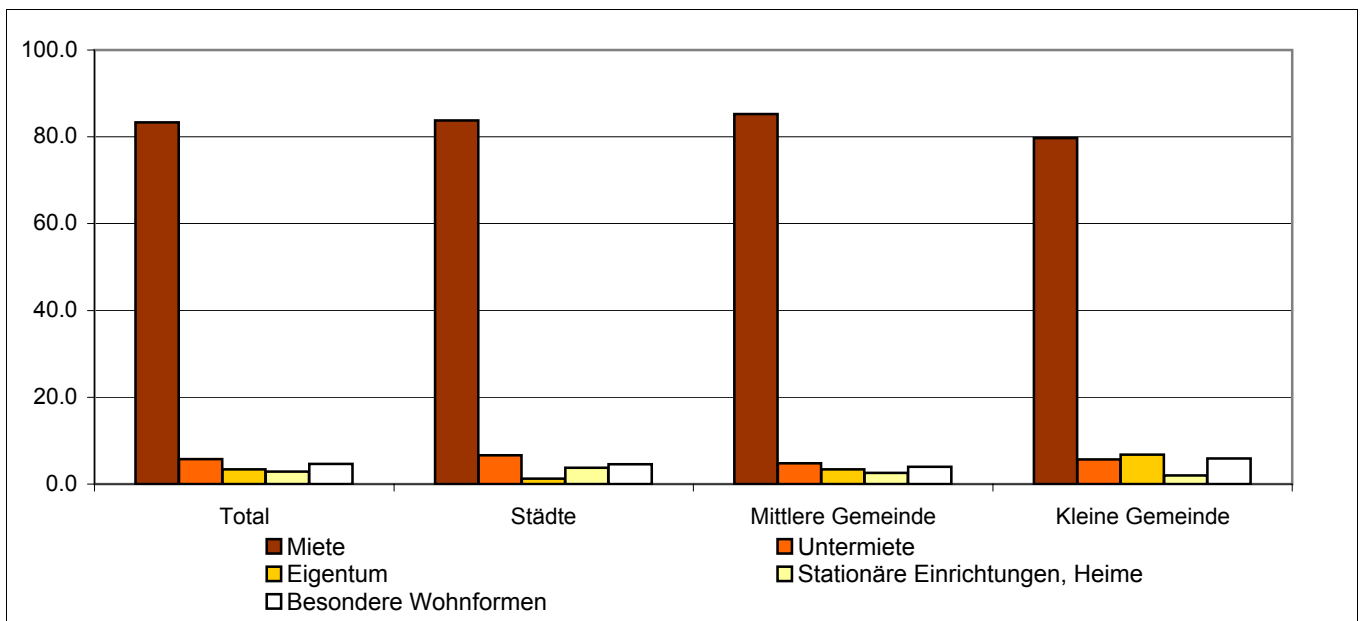
N = 3'051

Quelle: Bundesamt für Statistik BFS

Anmerkungen:

- Fälle mit Leistungsbezug in der Erhebungsperiode, ohne Doppelzählungen

Graphik 4.2: Unterstützungseinheiten nach Wohnstatus, FR Fribourg, 2008



Total = 2877 Unterstützungseinheiten

Quelle: Bundesamt für Statistik BFS

SHS Standardtabelle T4.2



Tabelle 4.3: Mietkosten pro Zimmer nach Fallstruktur in Privathaushalten, FR Fribourg, 2008

| Fallstruktur | Total | | | Städte (ab 10'000 Einw.) | | | Mittlere Gemeinden (2'000-9'999 Einw.) | | | Kleine Gemeinden (unter 2'000 Einw.) | | |
|------------------------|--------------|-----------------|---------------------|-----------------------------|-----------------|---------------------|---|-----------------|---------------------|---|-----------------|---------------------|
| | Anzahl | Median (Fr.) | Mittelwert (Fr.) | Anzahl | Median (Fr.) | Mittelwert (Fr.) | Anzahl | Median (Fr.) | Mittelwert (Fr.) | Anzahl | Median (Fr.) | Mittelwert (Fr.) |
| Privathaushalte | 2'220 | 352 | 381 | 904 | 376 | 419 | 800 | 344 | 358 | 516 | 317 | 352 |
| Ein-Personen-Fälle | 1'156 | 375 | 406 | 476 | 423 | 462 | 427 | 350 | 370 | 252 | 323 | 362 |
| Alleinlebende | 1'006 | 383 | 416 | 408 | 446 | 477 | 355 | 365 | 383 | 243 | 329 | 362 |
| Nicht-Alleinlebende | 150 | 321 | 338 | 68 | 334 | 371 | 72 | 302 | 305 | 9 | 310 | 356 |
| Alleinerziehende (AE) | 534 | 343 | 362 | 206 | 360 | 373 | 169 | 345 | 357 | 159 | 318 | 353 |
| AE mit 1 Kind | 274 | 356 | 376 | 117 | 366 | 391 | 84 | 348 | 368 | 72 | 333 | 364 |
| AE mit 2 Kindern | 190 | 333 | 348 | 63 | 351 | 350 | 62 | 352 | 352 | 64 | 310 | 341 |
| AE mit 3+ Kindern | 71 | 330 | 343 | 26 | 336 | 346 | 22 | 328 | 332 | 23 | 312 | 351 |
| Paare mit Kindern | 361 | 337 | 347 | 164 | 353 | 376 | 132 | 331 | 333 | 65 | 305 | 306 |
| Paare mit 1 Kind | 124 | 337 | 347 | 50 | 360 | 385 | 47 | 335 | 331 | 27 | 308 | 307 |
| Paare mit 2 Kindern | 137 | 333 | 350 | 64 | 358 | 390 | 50 | 322 | 319 | 23 | 308 | 309 |
| Paare mit 3+ Kindern | 99 | 340 | 343 | 50 | 342 | 348 | 34 | 347 | 357 | 16 | 300 | 297 |
| Paare ohne Kind | 157 | 333 | 345 | 51 | 343 | 351 | 69 | 334 | 335 | 37 | 300 | 353 |
| Andere | 12 | 373 | 384 | 7 | 396 | 374 | 3 | 373 | 281 | 2 | 580 | 580 |
| | Anteil in % | | | Anteil in % | | | Anteil in % | | | Anteil in % | | |
| Weiss nicht | 7 | 0.2 | | 0 | 0.0 | | 7 | 0.7 | | 0 | 0.0 | |
| Ohne Angaben | 438 | 16.4 | | 164 | 15.4 | | 155 | 16.1 | | 119 | 18.7 | |

N = 2'664

Quelle: Bundesamt für Statistik BFS

Anmerkungen:

- Fälle mit Leistungsbezug in der Erhebungsperiode, ohne Doppelzählungen, mit Wohnstatus Eigentümer, Mieter und Untermieter (Privathaushalte).
- Weiss nicht: betrifft Fälle bei denen sowohl die Anzahl Zimmer als auch die Mietkosten mit "weiss nicht" beantwortet wurden.
- Ohne Angaben: betrifft Fälle bei denen entweder die Anzahl Zimmer und/oder die Mietkosten nicht beantwortet wurden



Tabelle 4.4: Unterstützungseinheiten nach Wohndauer in der Gemeinde, FR Fribourg, 2008

| Wohndauer | Total | | Städte (ab 10'000 Einw.) | | Mittlere Gemeinden (2'000-9'999 Einw.) | | Kleine Gemeinden (unter 2'000 Einw.) | |
|------------------|--------------|--------------|-----------------------------|--------------|---|--------------|---|--------------|
| | Anzahl | Anteil in % | Anzahl | Anteil in % | Anzahl | Anteil in % | Anzahl | Anteil in % |
| Total | 3'019 | 100.0 | 1'312 | 100.0 | 1'024 | 100.0 | 684 | 100.0 |
| unter <7 Monate | 102 | 3.4 | 34 | 2.6 | 38 | 3.7 | 30 | 4.4 |
| 7 bis <12 Monate | 128 | 4.3 | 40 | 3.0 | 45 | 4.4 | 43 | 6.4 |
| 1 bis <2 Jahre | 169 | 5.6 | 74 | 5.6 | 59 | 5.8 | 36 | 5.3 |
| 2 und mehr Jahre | 2'619 | 86.7 | 1'164 | 88.7 | 881 | 86.1 | 574 | 84.0 |
| Ohne Angaben | 32 | 1.0 | 20 | 1.5 | 7 | 0.6 | 5 | 0.8 |

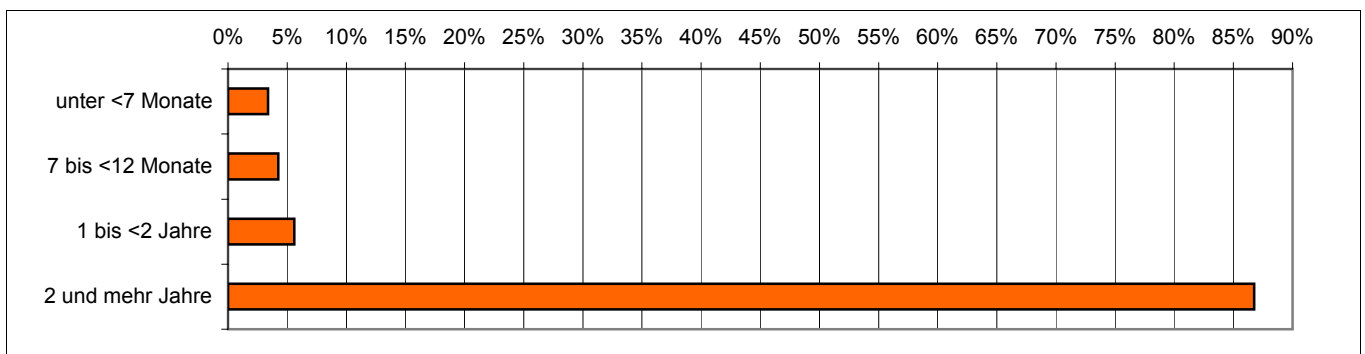
N = 3'051

Quelle: Bundesamt für Statistik BFS

Anmerkung:

Fälle mit Leistungsbezug in der Erhebungsperiode, ohne Doppelzählungen

Grafik 4.4: Unterstützungseinheiten nach Wohndauer in der Gemeinde, FR Fribourg, 2008



Total = 3019 Unterstützungseinheiten

Quelle: Bundesamt für Statistik BFS



Tabelle 4.5: Laufende Fälle nach Bezugsdauer von Sozialhilfe, FR Fribourg, 2008

| Bezugsdauer | Total | | Städte (ab 10'000 Einw.) | | Mittlere Gemeinden (2'000-9'999 Einw.) | | Kleine Gemeinden (unter 2'000 Einw.) | |
|-------------------|--------------|--------------|-----------------------------|--------------|---|--------------|---|--------------|
| | Anzahl | Anteil in % | Anzahl | Anteil in % | Anzahl | Anteil in % | Anzahl | Anteil in % |
| Total | 2'644 | 100.0 | 1'172 | 100.0 | 898 | 100.0 | 574 | 100.0 |
| unter 1 Jahr | 1'069 | 40.4 | 340 | 29.0 | 428 | 47.7 | 300 | 52.3 |
| 1 bis <2 Jahre | 429 | 16.2 | 144 | 12.3 | 187 | 20.9 | 97 | 16.9 |
| 2 bis <3 Jahre | 242 | 9.2 | 104 | 8.9 | 83 | 9.3 | 55 | 9.5 |
| 3 bis <4 Jahre | 194 | 7.3 | 90 | 7.7 | 69 | 7.7 | 35 | 6.1 |
| 4 bis <5 Jahre | 158 | 6.0 | 84 | 7.2 | 44 | 4.9 | 30 | 5.2 |
| 5 bis <6 Jahre | 106 | 4.0 | 67 | 5.7 | 26 | 2.9 | 12 | 2.2 |
| 6 bis <7 Jahre | 69 | 2.6 | 51 | 4.4 | 11 | 1.2 | 7 | 1.3 |
| 7 bis <8 Jahre | 55 | 2.1 | 44 | 3.8 | 9 | 1.0 | 2 | 0.4 |
| 8 bis <9 Jahre | 61 | 2.3 | 37 | 3.2 | 12 | 1.3 | 12 | 2.2 |
| 9 bis <10 Jahre | 56 | 2.1 | 46 | 3.9 | 4 | 0.5 | 5 | 0.9 |
| 10 und mehr Jahre | 206 | 7.8 | 165 | 14.1 | 23 | 2.6 | 18 | 3.1 |
| Ohne Angaben | 0 | 0.0 | 0 | 0.0 | 0 | 0.0 | 0 | 0.0 |

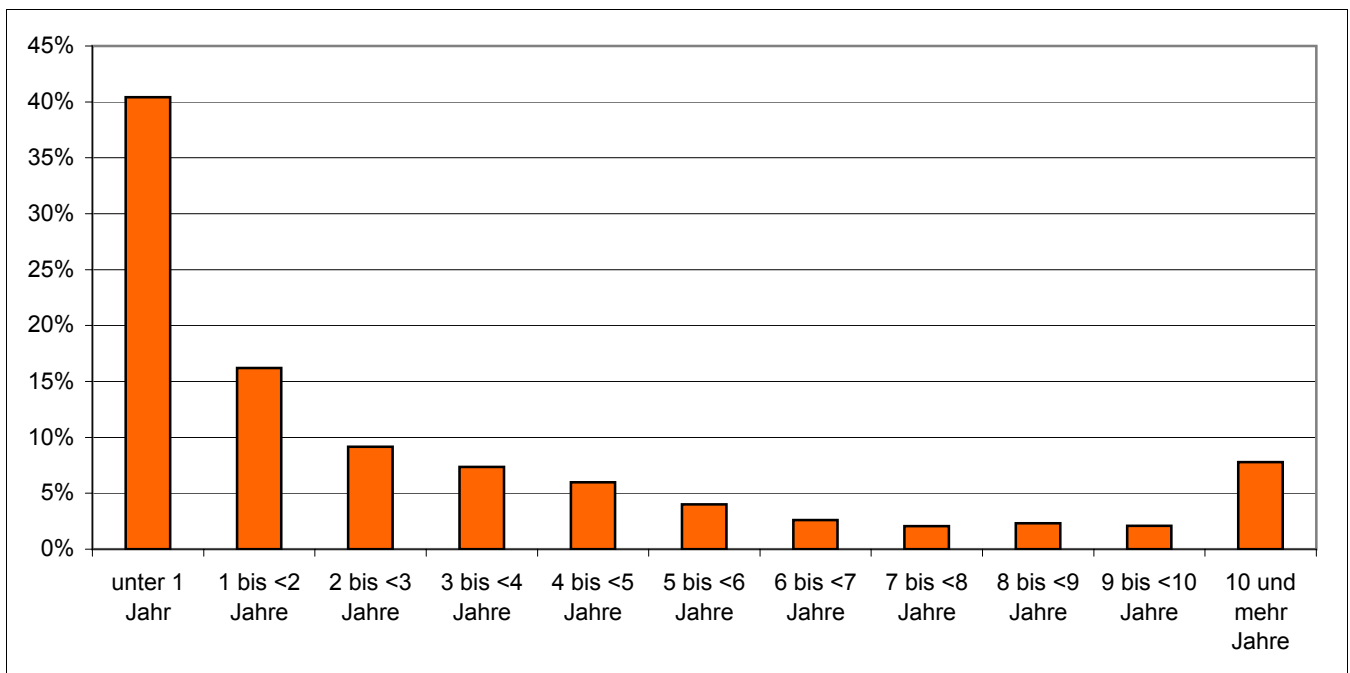
N = 2'644

Quelle: Bundesamt für Statistik BFS

Anmerkung:

Laufende Fälle: Nur laufende Fälle (ohne abgeschlossene) mit Leistungsbezug in der Erhebungsperiode, einschliesslich Doppelzählungen.

Grafik 4.5: Laufende Fälle nach Bezugsdauer von Sozialhilfe, FR Fribourg, 2008



Total = 2644 Unterstützungseinheiten

Quelle: Bundesamt für Statistik BFS



Tabelle 4.6: Abgeschlossene Fälle nach Bezugsdauer von Sozialhilfe, FR Fribourg, 2008

| Bezugsdauer | Total | | Städte (ab 10'000 Einw.) | | Mittlere Gemeinden (2'000-9'999 Einw.) | | Kleine Gemeinden (unter 2'000 Einw.) | |
|-------------------|------------|--------------|-----------------------------|--------------|---|--------------|---|--------------|
| | Anzahl | Anteil in % | Anzahl | Anteil in % | Anzahl | Anteil in % | Anzahl | Anteil in % |
| Total | 861 | 100.0 | 353 | 100.0 | 275 | 100.0 | 233 | 100.0 |
| unter 1 Jahr | 479 | 55.7 | 145 | 41.1 | 171 | 62.2 | 163 | 70.2 |
| 1 bis <2 Jahre | 127 | 14.8 | 33 | 9.3 | 55 | 19.9 | 39 | 16.9 |
| 2 bis <3 Jahre | 69 | 8.0 | 38 | 10.8 | 22 | 8.0 | 9 | 4.0 |
| 3 bis <4 Jahre | 36 | 4.2 | 23 | 6.5 | 9 | 3.2 | 4 | 1.8 |
| 4 bis <5 Jahre | 26 | 3.0 | 13 | 3.7 | 10 | 3.6 | 3 | 1.3 |
| 5 bis <6 Jahre | 17 | 2.0 | 14 | 4.0 | 0 | 0.0 | 3 | 1.3 |
| 6 bis <7 Jahre | 16 | 1.9 | 14 | 4.0 | 1 | 0.4 | 1 | 0.4 |
| 7 bis <8 Jahre | 18 | 2.1 | 14 | 4.0 | 3 | 1.2 | 1 | 0.4 |
| 8 bis <9 Jahre | 17 | 2.0 | 14 | 4.0 | 2 | 0.8 | 1 | 0.4 |
| 9 bis <10 Jahre | 18 | 2.1 | 16 | 4.5 | 0 | 0.0 | 2 | 0.9 |
| 10 und mehr Jahre | 36 | 4.2 | 29 | 8.2 | 2 | 0.8 | 5 | 2.2 |
| Ohne Angaben | 0 | 0.0 | 0 | 0.0 | 0 | 0.0 | 0 | 0.0 |

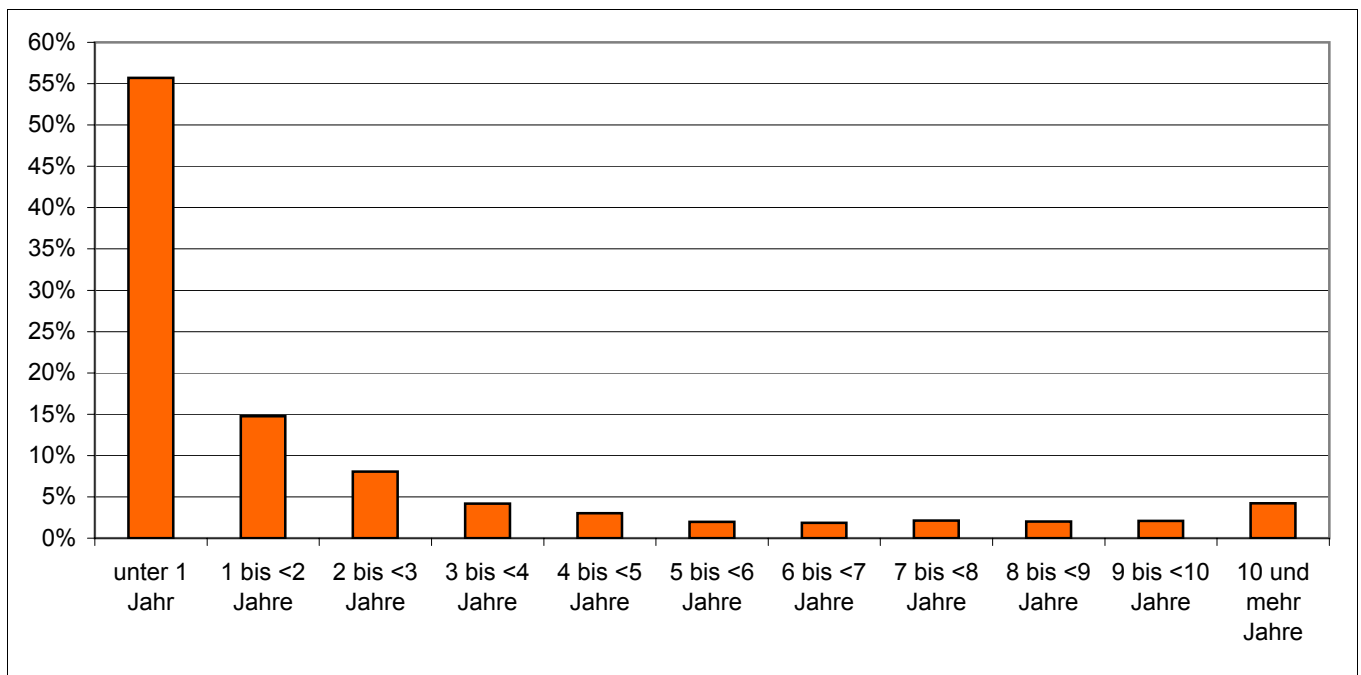
N = 861

Quelle: Bundesamt für Statistik BFS

Anmerkung:

- Abgeschlossene Fälle mit und ohne Leistungsbezug in der Erhebungsperiode, einschliesslich Doppelzählungen

Graphik 4.6: Abgeschlossene Fälle nach Bezugsdauer von Sozialhilfe, FR Fribourg, 2008



Total = 861 Unterstützungseinheiten

Quelle: Bundesamt für Statistik BFS



Tabelle 4.7: Hauptgrund der Beendigung von abgeschlossenen Fällen, FR Fribourg, 2008

| Hauptgrund der Beendigung | Total | | Städte (ab 10'000 Einw.) | | Mittlere Gemeinden (2'000-9'999 Einw.) | | Kleine Gemeinden (unter 2'000 Einw.) | |
|---|------------|----------------|-----------------------------|----------------|--|----------------|--|----------------|
| | Anzahl | Anteil in % | Anzahl | Anteil in % | Anzahl | Anteil in % | Anzahl | Anteil in % |
| Total | 817 | 100.0 | 346 | 100.0 | 252 | 100.0 | 219 | 100.0 |
| Verbesserung der Erwerbssituation | 309 | 37.8 | 120 | 34.7 | 107 | 42.6 | 82 | 37.3 |
| Aufnahme Erwerbstätigkeit | 222 | 71.9 | 87 | 72.5 | 68 | 63.3 | 67 | 82.3 |
| Beschäftigungsmassnahme | 6 | 2.0 | 5 | 4.2 | 0 | 0.0 | 1 | 1.3 |
| Erhöhtes Erwerbseinkommen | 81 | 26.2 | 28 | 23.3 | 39 | 36.7 | 13 | 16.5 |
| Existenzsicherung (ES) durch andere Sozialleistungen | 238 | 29.2 | 104 | 30.1 | 73 | 29.1 | 61 | 27.8 |
| ES durch Sozialversicherung | 157 | 65.8 | 66 | 63.5 | 53 | 71.6 | 38 | 62.7 |
| ES durch bedarfsabhängige Sozialleistungen | 82 | 34.2 | 38 | 36.5 | 21 | 28.4 | 23 | 37.3 |
| Beendigung der Zuständigkeit | 192 | 23.5 | 75 | 21.7 | 59 | 23.5 | 58 | 26.4 |
| Wechsel des Wohnortes | 126 | 65.8 | 41 | 54.7 | 46 | 77.8 | 39 | 67.9 |
| Kontaktabbruch | 53 | 27.7 | 30 | 40.0 | 9 | 14.8 | 14 | 25.0 |
| Todesfall | 13 | 6.5 | 4 | 5.3 | 4 | 7.4 | 4 | 7.1 |
| Anderes | 25 | 3.1 | 3 | 0.9 | 7 | 2.6 | 16 | 7.1 |
| Unbekannt | 53 | 6.4 | 44 | 12.7 | 5 | 2.2 | 3 | 1.4 |
| Weiss nicht | 3 | 0.4 | 0 | 0.0 | 2 | 0.8 | 1 | 0.4 |
| Ohne Angaben | 40 | 4.7 | 7 | 2.0 | 21 | 7.6 | 12 | 5.3 |

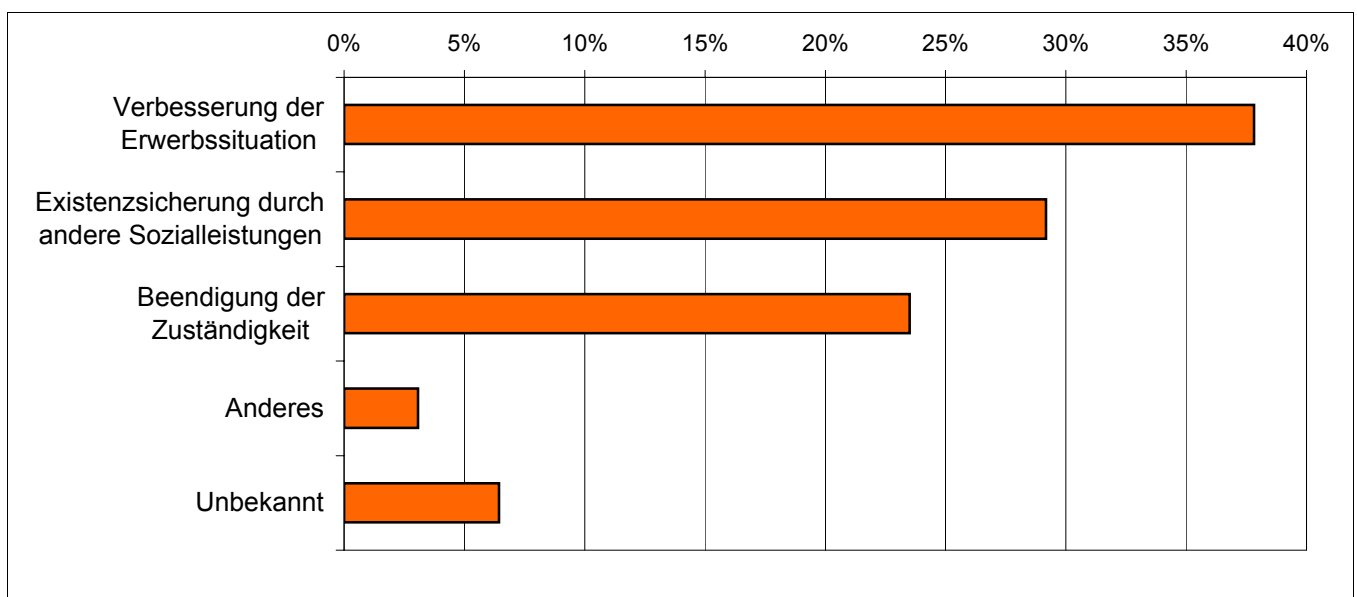
N = 861

Quelle: Bundesamt für Statistik BFS

Anmerkung:

- Abgeschlossene Fälle mit und ohne Leistungsbezug in der Erhebungsperiode, einschliesslich Doppelzählungen

Grafik 4.7: Hauptgrund der Beendigung von abgeschlossenen Fällen, FR Fribourg, 2008



Total = 817 Unterstützungseinheiten

Quelle: Bundesamt für Statistik BFS



FINANZIELLE SITUATION DER UNTERSTÜTZUNGSEINHEIT

Tabelle 5.1: Einkommen im Stichmonat nach Fallstruktur, FR Fribourg, 2008

| Fallstruktur | Total | | | Städte (ab 10'000 Einw.) | | | Mittlere Gemeinden (2'000-9'999 Einw.) | | | Kleine Gemeinden (unter 2'000 Einw.) | | |
|-----------------------------|--------------|-----------------|---------------------|-----------------------------|-----------------|---------------------|---|-----------------|---------------------|---|-----------------|---------------------|
| | Anzahl | Median (Fr.) | Mittelwert (Fr.) | Anzahl | Median (Fr.) | Mittelwert (Fr.) | Anzahl | Median (Fr.) | Mittelwert (Fr.) | Anzahl | Median (Fr.) | Mittelwert (Fr.) |
| Total | 1'113 | 1'500 | 1'729 | 496 | 1'489 | 1'681 | 354 | 1'473 | 1'770 | 263 | 1'574 | 1'763 |
| Stationäre Einricht., Heime | 25 | 680 | 1'200 | 19 | 680 | 1'115 | 3 | 740 | 861 | 3 | 630 | 2'083 |
| Besondere Wohnformen | 29 | 900 | 1'215 | 11 | 800 | 862 | 15 | 950 | 1'450 | 3 | 1'485 | 1'305 |
| Privathaushalte | 1'058 | 1'500 | 1'756 | 466 | 1'500 | 1'723 | 335 | 1'479 | 1'793 | 257 | 1'589 | 1'765 |
| Ein-Personen-Fälle | 404 | 1'237 | 1'377 | 169 | 1'286 | 1'336 | 142 | 1'183 | 1'432 | 92 | 1'300 | 1'365 |
| Alleinlebende | 348 | 1'302 | 1'412 | 145 | 1'364 | 1'398 | 114 | 1'264 | 1'473 | 89 | 1'267 | 1'356 |
| Nicht-Alleinlebende | 56 | 885 | 1'156 | 24 | 893 | 962 | 28 | 775 | 1'271 | 3 | 1'340 | 1'601 |
| Alleinerziehende (AE) | 393 | 1'805 | 1'893 | 162 | 1'759 | 1'875 | 112 | 1'516 | 1'800 | 119 | 1'998 | 2'002 |
| AE mit 1 Kind | 200 | 1'500 | 1'642 | 89 | 1'315 | 1'618 | 55 | 1'244 | 1'543 | 56 | 1'840 | 1'778 |
| AE mit 2 Kindern | 140 | 2'000 | 2'099 | 53 | 2'398 | 2'235 | 44 | 1'725 | 1'978 | 43 | 1'999 | 2'055 |
| AE mit 3+ Kindern | 53 | 2'250 | 2'292 | 20 | 2'085 | 2'070 | 13 | 1'850 | 2'282 | 20 | 2'467 | 2'524 |
| Paare mit Kindern | 192 | 1'982 | 2'194 | 101 | 1'909 | 2'115 | 61 | 2'512 | 2'473 | 30 | 1'473 | 1'891 |
| Paare mit 1 Kind | 62 | 1'855 | 1'828 | 29 | 1'823 | 1'856 | 20 | 2'150 | 1'914 | 13 | 1'473 | 1'641 |
| Paare mit 2 Kindern | 67 | 1'982 | 2'084 | 37 | 1'549 | 1'795 | 24 | 2'561 | 2'391 | 6 | 2'823 | 2'612 |
| Paare mit 3+ Kindern | 63 | 2'483 | 2'675 | 35 | 2'933 | 2'668 | 18 | 3'140 | 3'216 | 10 | 1'194 | 1'785 |
| Paare ohne Kind | 63 | 1'876 | 1'995 | 29 | 1'790 | 1'732 | 19 | 2'000 | 2'339 | 16 | 1'450 | 2'075 |
| Andere | 6 | 1'361 | 1'704 | 5 | 1'700 | 1'934 | 1 | 655 | 655 | 0 | 0 | 0 |
| | Anzahl | Anteil in % | | Anzahl | Anteil in % | | Anzahl | Anteil in % | | Anzahl | Anteil in % | |
| Fälle ohne Einkommen | 1'160 | 45.4% | | 490 | 41.5% | | 399 | 49.7% | | 271 | 47.5% | |
| Ohne Angaben | 281 | 11.0% | | 194 | 16.4% | | 50 | 6.3% | | 36 | 6.4% | |

N= 2'553

Quelle: Bundesamt für Statistik BFS

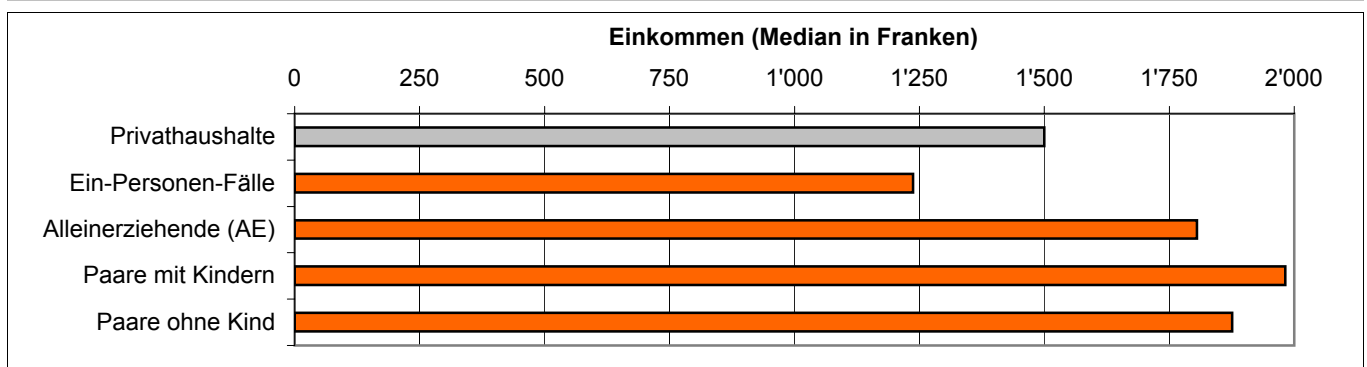
Anmerkungen:

- Fälle mit Leistungsbezug in der Erhebungsperiode, mit mindestens einer Angabe zum Einkommen pro Unterstützungseinheit, ohne Doppelzählungen, ohne einmalige Zahlungen ohne Budget.

- Als Einkommen gelten alle Einkommensleistungen ausser der Sozialhilfe im engeren Sinn.

- Ohne Angaben: Fälle mit Einkommen aber ohne Betragsangaben, ohne Zuordnung zu einem Falltyp oder ohne Wohnstatus. Der Anteil bezieht sich auf das N.

Grafik 5.1: Einkommen im Stichmonat nach Fallstruktur (Median in Franken), FR Fribourg, 2008



Total = 1058 Unterstützungseinheiten

Quelle: Bundesamt für Statistik BFS

SHS Standardtabelle T5.1



Tabelle 5.2: Einkommensquellen im Stichmonat nach Fallstruktur, FR Fribourg, 2008

| Fallstruktur | Total | Erwerbseinkommen | | Sozialversicherungsleistungen | | Weitere bedarfsabhängige Sozialleistungen | | Alimentenbevorschussung | | Andere Einkommen | | Keine Einkommen (nur Sozialhilfe) | |
|-------------------------------|--------------|------------------|-------------|-------------------------------|-------------|---|-------------|-------------------------|-------------|------------------|-------------|-----------------------------------|-------------|
| | Anzahl | Anzahl | Anteil in % | Anzahl | Anteil in % | Anzahl | Anteil in % | Anzahl | Anteil in % | Anzahl | Anteil in % | Anzahl | Anteil in % |
| Total | 2'381 | 694 | 29.1 | 588 | 24.7 | 120 | 5.1 | 67 | 2.8 | 230 | 9.7 | 1'160 | 48.7 |
| Stationäre Einrichtung, Heime | 70 | 6 | 9.0 | 21 | 30.6 | 2 | 2.9 | 4 | 5.7 | 4 | 5.8 | 42 | 60.6 |
| Besondere Wohnformen | 110 | 19 | 17.3 | 16 | 14.4 | 4 | 3.9 | 2 | 1.8 | 1 | 0.9 | 78 | 71.3 |
| Privathaushalte | 2'202 | 668 | 30.4 | 551 | 25.0 | 114 | 5.2 | 61 | 2.8 | 225 | 10.2 | 1'040 | 47.2 |
| Ein-Personen-Fälle | 1'152 | 212 | 18.4 | 196 | 17.0 | 57 | 4.9 | 12 | 1.1 | 37 | 3.2 | 730 | 63.3 |
| Alleinlebende | 995 | 180 | 18.1 | 172 | 17.3 | 52 | 5.3 | 11 | 1.1 | 27 | 2.7 | 632 | 63.5 |
| Nicht-Alleinlebende | 157 | 32 | 20.2 | 24 | 15.2 | 4 | 2.7 | 1 | 0.6 | 11 | 6.8 | 98 | 62.6 |
| Alleinerziehende (AE) | 550 | 255 | 46.4 | 205 | 37.2 | 20 | 3.7 | 46 | 8.3 | 161 | 29.2 | 129 | 23.5 |
| AE mit 1 Kind | 287 | 122 | 42.5 | 110 | 38.5 | 12 | 4.2 | 20 | 7.1 | 82 | 28.6 | 72 | 25.0 |
| AE mit 2 Kindern | 187 | 102 | 54.5 | 71 | 37.7 | 6 | 3.3 | 21 | 11.4 | 53 | 28.2 | 38 | 20.0 |
| AE mit 3+ Kindern | 76 | 31 | 41.3 | 24 | 31.2 | 2 | 2.6 | 4 | 5.4 | 26 | 33.7 | 20 | 26.3 |
| Paare mit Kindern | 335 | 148 | 44.1 | 112 | 33.5 | 18 | 5.5 | 3 | 0.9 | 18 | 5.3 | 105 | 31.4 |
| Paare mit 1 Kind | 112 | 47 | 41.7 | 39 | 35.1 | 7 | 6.4 | 0 | 0.0 | 5 | 4.6 | 37 | 33.3 |
| Paare mit 2 Kindern | 125 | 51 | 41.0 | 44 | 35.1 | 6 | 4.9 | 1 | 0.8 | 5 | 4.2 | 41 | 33.0 |
| Paare mit 3+ Kindern | 97 | 50 | 50.9 | 29 | 29.6 | 5 | 5.3 | 2 | 2.1 | 7 | 7.5 | 26 | 26.9 |
| Paare ohne Kind | 149 | 48 | 32.2 | 34 | 22.9 | 17 | 11.1 | 0 | 0.0 | 8 | 5.5 | 69 | 46.3 |
| Andere | 14 | 5 | 35.6 | 4 | 27.8 | 2 | 13.9 | 0 | 0.0 | 1 | 7.6 | 6 | 42.8 |
| Ohne Angaben | 172 | 1 | 0.1 | 2 | 0.3 | 0 | 0.0 | 1 | 1.5 | 0 | 0.0 | 170 | 12.8 |

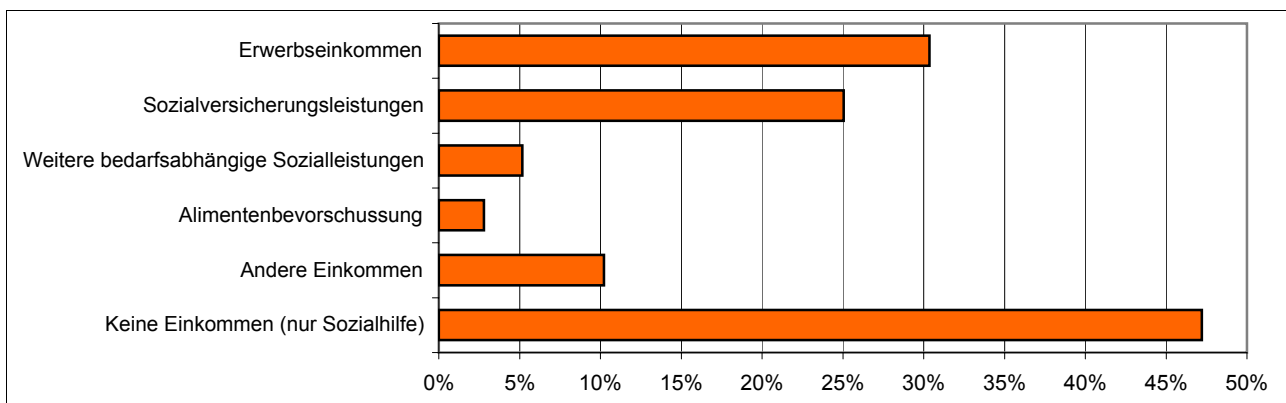
N= 2'553

Quelle: Bundesamt für Statistik BFS

Anmerkung:

- Fälle mit Leistungsbezug in der Erhebungsperiode, ohne Doppelzählungen, ohne einmalige Zahlungen ohne Budget.
- Die Summe der einzelnen Leistungen kann wegen den Mehrfachnennungen höher liegen als das Total.
- Erwerbseinkommen: inkl. Erwerbstätige ohne Angabe eines Einkommensbetrages (gilt auch für die übrigen Einkommensquellen).
- Sozialversicherungsleistungen, weitere bedarfsabhängige Sozialleistungen: Alle berücksichtigten Leistungen finden sich in den Fussnoten der Tabellen 5.4 und 5.5.
- Andere Einkommen: Vermögenseinkommen, Unterhaltsbeiträge, Erhalt von Haushaltsentschädigung (Konkubinatsbeitrag), Verwandtenunterstützung.
- Ohne Angaben: Fälle ohne Zuordnung zu einem Falltyp oder ohne Wohnstatus.

Grafik 5.2: Einkommensquellen im Stichmonat (Anzahl Fälle), FR Fribourg, 2008



Total = 2202 Unterstützungseinheiten

Quelle: Bundesamt für Statistik BFS

SHS Standardtabelle T5.2



Tabelle 5.3: Erwerbseinkommen im Stichmonat nach Fallstruktur, FR Fribourg, 2008

| Fallstruktur | Total | | | Städte (ab 10'000 Einw.) | | | Mittlere Gemeinden (2'000-9'999 Einw.) | | | Kleine Gemeinden (unter 2'000 Einw.) | | |
|-----------------------------|------------|-----------------|---------------------|-----------------------------|-----------------|---------------------|---|-----------------|---------------------|---|-----------------|---------------------|
| | Anzahl | Median (Fr.) | Mittelwert (Fr.) | Anzahl | Median (Fr.) | Mittelwert (Fr.) | Anzahl | Median (Fr.) | Mittelwert (Fr.) | Anzahl | Median (Fr.) | Mittelwert (Fr.) |
| Total | 530 | 1'416 | 1'664 | 194 | 1'473 | 1'638 | 203 | 1'433 | 1'750 | 133 | 1'400 | 1'570 |
| Stationäre Einricht., Heime | 4 | 450 | 583 | 2 | 750 | 750 | 1 | 450 | 450 | 1 | 400 | 400 |
| Besondere Wohnformen | 13 | 800 | 601 | 4 | 569 | 510 | 8 | 900 | 717 | 1 | 100 | 100 |
| Privathaushalte | 513 | 1'483 | 1'698 | 188 | 1'500 | 1'671 | 194 | 1'500 | 1'798 | 131 | 1'407 | 1'591 |
| Ein-Personen-Fälle | 190 | 1'038 | 1'276 | 59 | 986 | 1'133 | 82 | 1'060 | 1'369 | 49 | 1'155 | 1'292 |
| Alleinlebende | 161 | 1'063 | 1'290 | 51 | 986 | 1'169 | 65 | 1'066 | 1'367 | 46 | 1'195 | 1'317 |
| Nicht-Alleinlebende | 29 | 720 | 1'196 | 8 | 800 | 904 | 18 | 838 | 1'375 | 3 | 720 | 933 |
| Alleinerziehende (AE) | 204 | 1'532 | 1'725 | 73 | 1'700 | 1'716 | 69 | 1'532 | 1'793 | 62 | 1'440 | 1'659 |
| AE mit 1 Kind | 94 | 1'532 | 1'638 | 35 | 1'700 | 1'609 | 33 | 1'492 | 1'638 | 26 | 1'500 | 1'677 |
| AE mit 2 Kindern | 85 | 1'671 | 1'785 | 32 | 2'067 | 1'889 | 28 | 1'594 | 1'795 | 25 | 1'356 | 1'642 |
| AE mit 3+ Kindern | 25 | 1'500 | 1'845 | 6 | 1'179 | 1'423 | 8 | 2'200 | 2'451 | 11 | 1'377 | 1'658 |
| Paare mit Kindern | 89 | 2'500 | 2'530 | 42 | 2'027 | 2'417 | 33 | 2'696 | 2'926 | 14 | 1'579 | 1'960 |
| Paare mit 1 Kind | 27 | 1'800 | 1'978 | 12 | 1'780 | 2'130 | 7 | 2'507 | 2'508 | 8 | 1'350 | 1'338 |
| Paare mit 2 Kindern | 27 | 2'678 | 2'696 | 9 | 2'047 | 2'692 | 15 | 2'648 | 2'549 | 3 | 3'928 | 3'431 |
| Paare mit 3+ Kindern | 35 | 3'400 | 2'823 | 21 | 3'300 | 2'462 | 11 | 3'762 | 3'705 | 3 | 1'520 | 2'145 |
| Paare ohne Kinder | 28 | 1'717 | 1'747 | 12 | 1'307 | 1'495 | 10 | 1'717 | 1'655 | 6 | 2'772 | 2'380 |
| Andere | 2 | 1'300 | 1'300 | 2 | 1'300 | 1'300 | 0 | 0 | 0 | 0 | 0 | 0 |
| | Anzahl | Anteil in % | | Anzahl | Anteil in % | | Anzahl | Anteil in % | | Anzahl | Anteil in % | |
| Fälle ohne Erwerbseinkommen | 1'688 | 66.1% | | 773 | 65.5% | | 536 | 66.7% | | 379 | 66.4% | |
| Ohne Angaben | 336 | 13.1% | | 213 | 18.1% | | 65 | 8.0% | | 58 | 10.2% | |

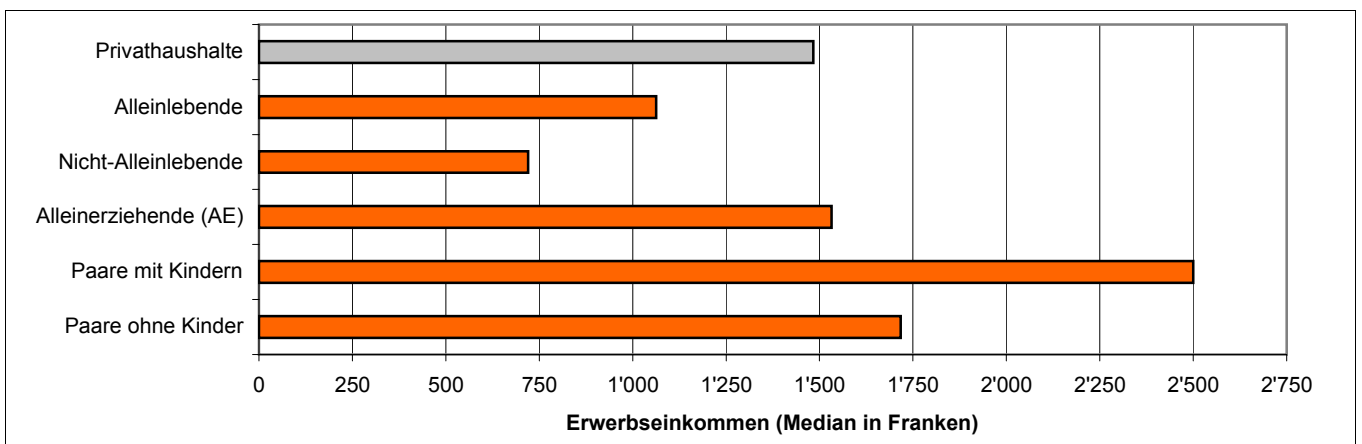
N= 2'553

Quelle: Bundesamt für Statistik BFS

Anmerkungen:

- Fälle mit Leistungsbezug in der Erhebungsperiode, ohne Doppelzählungen, ohne einmalige Zahlungen ohne Budget.
- Die Beträge beziehen sich auf die Summe der Erwerbseinkommen aller Personen in der Unterstützungseinheit.
- Total: Fälle mit mindestens einem Erwerbstätigen in der Unterstützungseinheit.
- Ohne Angaben: Fälle mit Einkommen aber ohne Betragsangaben, ohne Zuordnung zu einem Falltyp oder ohne Wohnstatus. Der Anteil bezieht sich auf das N.

Grafik 5.3: Erwerbseinkommen im Stichmonat nach Fallstruktur (Median in Franken), FR Fribourg, 2008



Total = 513 Unterstützungseinheiten

Quelle: Bundesamt für Statistik BFS



Tabelle 5.4: Sozialversicherungsleistungen im Stichmonat nach Fallstruktur, FR Fribourg, 2008

| Fallstruktur | Total | | | Städte (ab 10'000 Einw.) | | | Mittlere Gemeinden (2'000-9'999 Einw.) | | | Kleine Gemeinden (unter 2'000 Einw.) | | |
|----------------------------------|------------|-----------------|---------------------|-----------------------------|-----------------|---------------------|---|-----------------|---------------------|---|-----------------|---------------------|
| | Anzahl | Median (Fr.) | Mittelwert (Fr.) | Anzahl | Median (Fr.) | Mittelwert (Fr.) | Anzahl | Median (Fr.) | Mittelwert (Fr.) | Anzahl | Median (Fr.) | Mittelwert (Fr.) |
| Total | 588 | 779 | 1'114 | 296 | 852 | 1'162 | 161 | 793 | 1'144 | 131 | 710 | 970 |
| Stationäre Einricht., Heime | 21 | 280 | 822 | 16 | 275 | 844 | 3 | 290 | 711 | 2 | 832 | 832 |
| Besondere Wohnformen | 16 | 1'090 | 1'219 | 5 | 938 | 1'071 | 8 | 1'140 | 1'434 | 3 | 1'006 | 927 |
| Privathaushalte | 551 | 780 | 1'123 | 275 | 890 | 1'182 | 150 | 779 | 1'139 | 126 | 710 | 974 |
| Ein-Personen-Fälle | 196 | 1'103 | 1'217 | 98 | 1'228 | 1'275 | 55 | 1'081 | 1'242 | 43 | 955 | 1'055 |
| Alleinlebende | 172 | 1'166 | 1'280 | 85 | 1'300 | 1'339 | 46 | 1'217 | 1'356 | 41 | 955 | 1'072 |
| Nicht-Alleinlebende | 24 | 678 | 763 | 13 | 780 | 854 | 9 | 612 | 639 | 2 | 716 | 716 |
| Alleinerziehende | 205 | 460 | 820 | 91 | 460 | 889 | 53 | 400 | 753 | 61 | 460 | 774 |
| AE mit 1 Kind | 110 | 320 | 763 | 52 | 351 | 792 | 26 | 290 | 713 | 32 | 365 | 758 |
| AE mit 2 Kindern | 71 | 460 | 824 | 27 | 460 | 922 | 21 | 440 | 747 | 23 | 460 | 778 |
| AE mit 3+ Kindern | 24 | 770 | 1'072 | 12 | 905 | 1'236 | 5 | 710 | 974 | 6 | 740 | 842 |
| Paare mit Kindern | 112 | 862 | 1'381 | 65 | 900 | 1'401 | 32 | 1'000 | 1'388 | 16 | 728 | 1'283 |
| Paare mit 1 Kind | 39 | 728 | 1'251 | 19 | 600 | 1'123 | 14 | 1'000 | 1'437 | 6 | 509 | 1'213 |
| Paare mit 2 Kindern | 44 | 795 | 1'227 | 31 | 610 | 1'177 | 11 | 948 | 1'169 | 2 | 2'289 | 2'289 |
| Paare mit 3+ Kindern | 29 | 920 | 1'794 | 15 | 1'770 | 2'215 | 7 | 902 | 1'645 | 7 | 710 | 1'055 |
| Paare ohne Kind | 34 | 1'263 | 1'497 | 17 | 1'180 | 1'293 | 11 | 1'191 | 1'755 | 6 | 1'514 | 1'599 |
| Andere | 4 | 1'552 | 1'540 | 4 | 1'552 | 1'540 | 0 | 0 | 0 | 0 | 0 | 0 |
| | Anzahl | Anteil in % | | Anzahl | Anteil in % | | Anzahl | Anteil in % | | Anzahl | Anteil in % | |
| Fälle ohne Soz. Vers. Leistungen | 1'793 | 70.2% | | 715 | 60.6% | | 639 | 79.5% | | 439 | 77.0% | |
| Ohne Angaben | 172 | 6.7% | | 169 | 14.3% | | 3 | 0.4% | | 0 | 0.0% | |

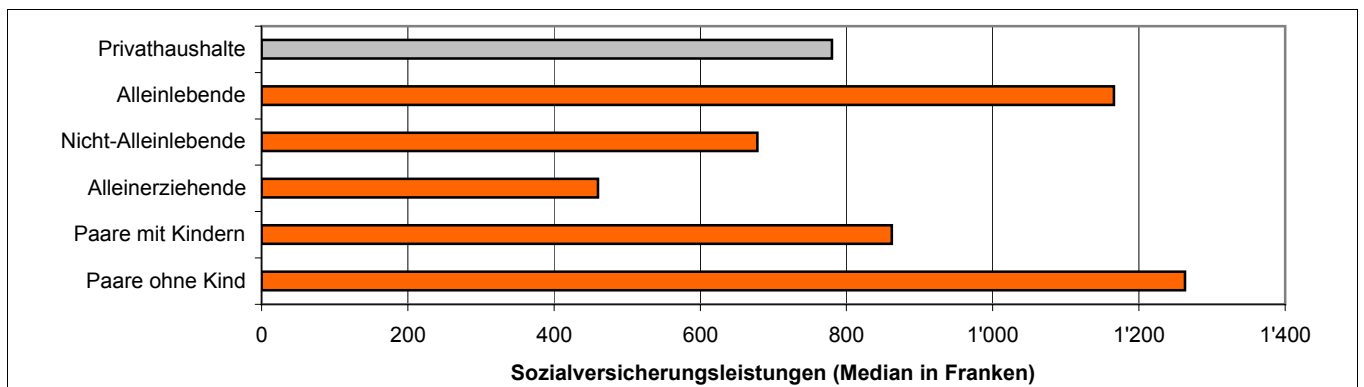
N= 2'553

Quelle: Bundesamt für Statistik BFS

Anmerkungen:

- Fälle mit Leistungsbezug in der Erhebungsperiode, mit min. einer Angabe im Betrag zu Sozialversicherungsleistungen pro Fall, ohne Doppelzählung, ohne einmalige Zahlungen ohne Budget.
- Sozialversicherungsleistungen des Antragstellers sowie der weiteren UE-Mitglieder = Arbeitslosenversicherung, AHV, IV, Witwenrente, berufliche Vorsorge (BVG), SUVA-Rente, Hilfslosenentschädigung, Kranken-, Invaliden-, Unfallversicherungstaggeld, andere Sozialversicherungsleistungen und Kinderzulagen (wenn nicht im Lohn enthalten).
- Ohne Angaben: Fälle mit Leistungen aber ohne Betragsangaben, ohne Zuordnung zu einem Falltyp oder ohne Wohnstatus. Der Anteil bezieht sich auf das N.

Grafik 5.4: Sozialversicherungsleistungen nach Fallstruktur (Median in Franken), FR Fribourg, 2008



Total = 551 Unterstützungseinheiten

Quelle: Bundesamt für Statistik BFS



Tabelle 5.5: Weitere bedarfsabhängige Sozialleistungen (WBSL) im Stichmonat nach Fallstruktur, FR Fribourg, 2008

| Fallstruktur | Total | | | Städte (ab 10'000 Einw.) | | | Mittlere Gemeinden (2'000-9'999 Einw.) | | | Kleine Gemeinden (unter 2'000 Einw.) | | |
|-----------------------------|------------|-----------------|---------------------|-----------------------------|-----------------|---------------------|---|-----------------|---------------------|---|-----------------|---------------------|
| | Anzahl | Median (Fr.) | Mittelwert (Fr.) | Anzahl | Median (Fr.) | Mittelwert (Fr.) | Anzahl | Median (Fr.) | Mittelwert (Fr.) | Anzahl | Median (Fr.) | Mittelwert (Fr.) |
| Total | 120 | 851 | 1'130 | 68 | 797 | 1'086 | 28 | 1'000 | 1'306 | 24 | 851 | 1'046 |
| Stationäre Einricht., Heime | 2 | 2'173 | 2'939 | 1 | 3'732 | 3'732 | 0 | 0 | 0 | 1 | 2'173 | 2'173 |
| Besondere Wohnformen | 4 | 1'104 | 1'577 | 0 | 0 | 0 | 3 | 1'104 | 1'747 | 1 | 1'035 | 1'035 |
| Privathaushalte | 114 | 827 | 1'081 | 67 | 795 | 1'047 | 25 | 1'000 | 1'249 | 22 | 800 | 993 |
| Ein-Personen-Fälle | 57 | 795 | 826 | 30 | 687 | 705 | 14 | 839 | 970 | 12 | 826 | 954 |
| Alleinlebende | 52 | 799 | 839 | 28 | 687 | 692 | 12 | 917 | 1'062 | 12 | 826 | 954 |
| Nicht-Alleinlebende | 4 | 651 | 668 | 2 | 889 | 889 | 2 | 467 | 467 | 0 | 0 | 0 |
| Alleinerziehende (AE) | 20 | 1'182 | 1'280 | 16 | 1'337 | 1'341 | 1 | 1'000 | 1'000 | 3 | 1'033 | 1'065 |
| AE mit 1 Kind | 12 | 1'315 | 1'517 | 9 | 1'359 | 1'673 | 0 | 0 | 0 | 3 | 1'033 | 1'065 |
| AE mit 2 Kindern | 6 | 1'000 | 905 | 5 | 750 | 885 | 1 | 1'000 | 1'000 | 0 | 0 | 0 |
| AE mit 3+ Kindern | 2 | 984 | 984 | 2 | 984 | 984 | 0 | 0 | 0 | 0 | 0 | 0 |
| Paare mit Kindern | 18 | 800 | 1'542 | 11 | 903 | 1'575 | 4 | 1'900 | 1'997 | 3 | 800 | 786 |
| Paare mit 1 Kind | 7 | 762 | 1'222 | 4 | 1'043 | 1'588 | 1 | 722 | 722 | 2 | 780 | 780 |
| Paare mit 2 Kindern | 6 | 1'559 | 1'518 | 4 | 1'086 | 1'049 | 1 | 3'906 | 3'906 | 1 | 800 | 800 |
| Paare mit 3+ Kindern | 5 | 903 | 2'014 | 3 | 903 | 2'259 | 2 | 1'679 | 1'679 | 0 | 0 | 0 |
| Paare ohne Kind | 17 | 1'264 | 1'271 | 8 | 1'082 | 1'163 | 5 | 1'474 | 1'424 | 3 | 558 | 1'280 |
| Andere | 2 | 455 | 455 | 2 | 455 | 455 | 0 | 0 | 0 | 0 | 0 | 0 |
| | Anzahl | Anteil in % | | Anzahl | Anteil in % | | Anzahl | Anteil in % | | Anzahl | Anteil in % | |
| Fälle ohne WBSL | 2'261 | 88.5% | | 943 | 79.9% | | 772 | 96.0% | | 546 | 95.8% | |
| Ohne Angaben | 172 | 6.7% | | 169 | 14.3% | | 3 | 0.4% | | 0 | 0.0% | |

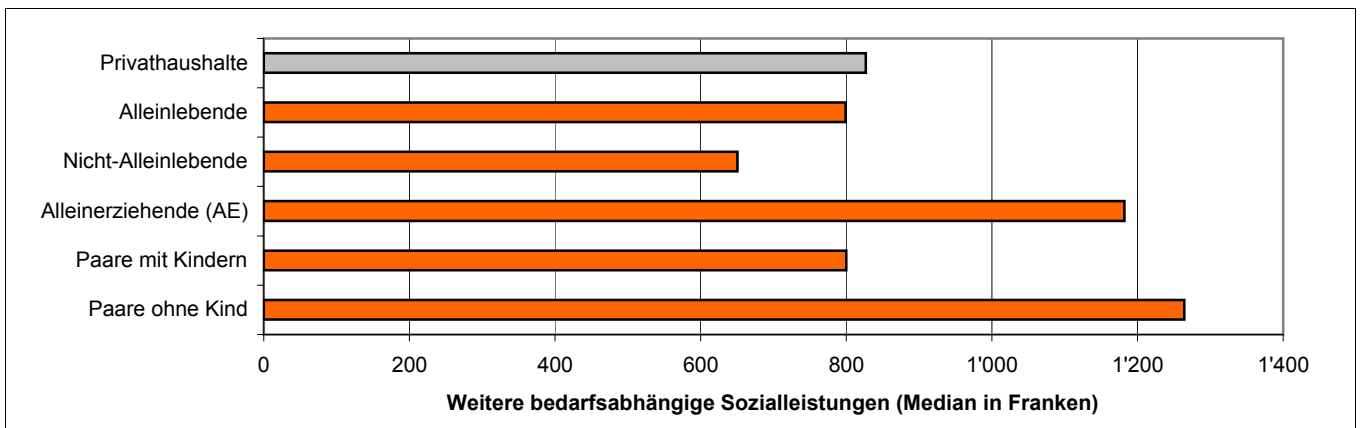
N= 2'553

Quelle: Bundesamt für Statistik BFS

Anmerkung:

- Fälle mit Leistungsbezug in der Erhebungsperiode, mit min. einer Angabe pro Fall im Betrag zu bedarfsabhängigen Sozialleistungen, ohne Doppelzählung, ohne einmalige Zahlungen ohne Budget.
- Bedarfsabhängige Leistungen = Anschlussstaggeld, Ergänzungsleistungen IV/AHV, Wohngeld, Mutterschaftsbeiträge, Erziehungsgeld, Kleinkinderbetreuungsbeiträge, Stipendien, Gemeindezuschüsse, andere.
- Ohne Angaben: Fälle mit Leistungen aber ohne Betragsangaben, ohne Zuordnung zu einem Falltyp oder ohne Wohnstatus. Der Anteil bezieht sich auf das N.

Grafik 5.5: Weitere bedarfsabhängige Sozialleistungen im Stichmonat nach Fallstruktur (Median in Franken), FR Fribourg, 2008



Total = 114 Unterstützungseinheiten

Quelle: Bundesamt für Statistik BFS



Tabelle 5.6: Fixe Ausgaben im Stichmonat nach Fallstruktur, FR Fribourg, 2008

| Fallstruktur | Total | | | Städte (ab 10'000 Einw.) | | | Mittlere Gemeinden (2'000-9'999 Einw.) | | | Kleine Gemeinden (unter 2000 Einw.) | | |
|-----------------------------|--------------|-----------------|---------------------|-----------------------------|-----------------|---------------------|---|-----------------|---------------------|--|-----------------|---------------------|
| | Anzahl | Median (Fr.) | Mittelwert (Fr.) | Anzahl | Median (Fr.) | Mittelwert (Fr.) | Anzahl | Median (Fr.) | Mittelwert (Fr.) | Anzahl | Median (Fr.) | Mittelwert (Fr.) |
| Total | 2'100 | 911 | 931 | 916 | 891 | 922 | 692 | 922 | 937 | 492 | 917 | 937 |
| Stationäre Einricht., Heime | 28 | 21 | 113 | 12 | 18 | 18 | 12 | 74 | 206 | 4 | 22 | 116 |
| Besondere Wohnformen | 74 | 266 | 358 | 34 | 240 | 225 | 24 | 542 | 560 | 16 | 277 | 337 |
| Privathaushalte | 1'998 | 950 | 963 | 870 | 948 | 962 | 655 | 963 | 964 | 473 | 950 | 964 |
| Ein-Personen-Fälle | 1'047 | 746 | 761 | 463 | 739 | 764 | 355 | 750 | 773 | 229 | 740 | 739 |
| Alleinlebende | 905 | 750 | 786 | 397 | 750 | 791 | 289 | 765 | 803 | 218 | 750 | 753 |
| Nicht-Alleinlebende | 142 | 552 | 605 | 66 | 545 | 598 | 66 | 567 | 637 | 10 | 556 | 450 |
| Alleinerziehende (AE) | 498 | 1'200 | 1'162 | 201 | 1'208 | 1'164 | 142 | 1'200 | 1'173 | 154 | 1'198 | 1'150 |
| AE mit 1 Kind | 261 | 1'113 | 1'053 | 115 | 1'100 | 1'081 | 73 | 1'150 | 1'033 | 72 | 1'101 | 1'029 |
| AE mit 2 Kindern | 170 | 1'300 | 1'274 | 61 | 1'300 | 1'247 | 50 | 1'366 | 1'376 | 59 | 1'234 | 1'214 |
| AE mit 3+ Kindern | 66 | 1'395 | 1'306 | 25 | 1'352 | 1'345 | 19 | 1'395 | 1'171 | 23 | 1'400 | 1'372 |
| Paare mit Kindern | 311 | 1'305 | 1'275 | 150 | 1'303 | 1'268 | 105 | 1'306 | 1'277 | 56 | 1'350 | 1'292 |
| Paare mit 1 Kind | 106 | 1'260 | 1'162 | 43 | 1'300 | 1'222 | 38 | 1'141 | 1'159 | 25 | 1'030 | 1'065 |
| Paare mit 2 Kindern | 121 | 1'290 | 1'288 | 63 | 1'270 | 1'187 | 41 | 1'307 | 1'328 | 18 | 1'504 | 1'553 |
| Paare mit 3+ Kindern | 84 | 1'458 | 1'401 | 44 | 1'436 | 1'429 | 26 | 1'529 | 1'371 | 13 | 1'390 | 1'372 |
| Paare ohne Kind | 131 | 1'101 | 1'071 | 49 | 1'094 | 1'024 | 49 | 1'163 | 1'088 | 33 | 1'075 | 1'116 |
| Andere | 11 | 637 | 1'036 | 7 | 1'050 | 1'260 | 3 | 450 | 759 | 1 | 400 | 400 |
| | Anzahl | Anteil in % | | Anzahl | Anteil in % | | Anzahl | Anteil in % | | Anzahl | Anteil in % | |
| Fälle ohne fixe Ausg. | 70 | 2.7% | | 11 | 0.9% | | 35 | 4.4% | | 24 | 4.2% | |
| Ohne Angaben | 384 | 15.0% | | 253 | 21.4% | | 77 | 9.5% | | 54 | 9.4% | |

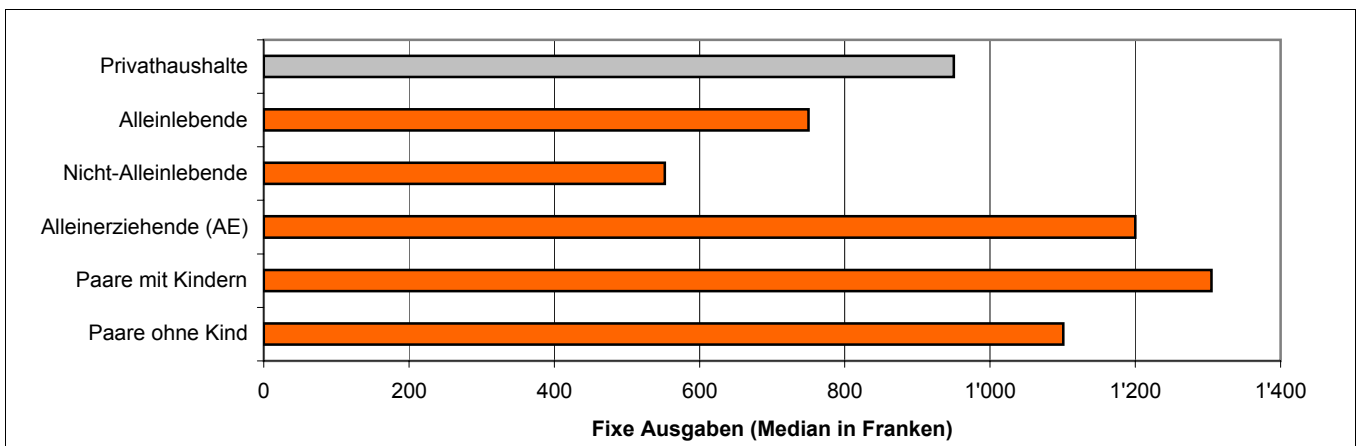
N= 2'553

Quelle: Bundesamt für Statistik BFS

Anmerkung:

- Fälle mit Leistungsbezug in der Erhebungsperiode mit min. einer Angabe pro Unterstützungseinheit über fixe Ausgaben, ohne Doppelzählung, ohne einmalige Zahlungen ohne Budget.
- Fixe Ausgaben = weitere Versicherungsprämien, Unterhaltszahlungen an Ehepartner/Kinder, effektiv bezahlte Mietkosten, Krankenkassenprämien.
- Ohne Angaben: Fälle mit fixen Ausgaben aber ohne Betragsangaben, ohne Zuordnung zu einem Falltyp oder ohne Wohnstatus. Der Anteil bezieht sich auf das N.

Grafik 5.6: Fixe Ausgaben im Stichmonat nach Fallstruktur (Median in Franken), FR Fribourg, 2008



Total = 1998 Unterstützungseinheiten

Quelle: Bundesamt für Statistik BFS

SHS Standardtabelle T5.6



Tabelle 5.7: Angerechneter Mietanteil im Stichmonat nach Fallstruktur, FR Fribourg, 2008

| Fallstruktur | Total | | | Städte (ab 10'000 Einw.) | | | Mittlere Gemeinden 2'000-9'999 Einw.) | | | Kleine Gemeinden (unter 2'000 Einw.) | | |
|------------------------|--------------|-----------------|-----------------------------------|-----------------------------|-----------------|-----------------------------------|--|-----------------|-----------------------------------|---|-----------------|-----------------------------------|
| | Anzahl | Median (Fr.) | Anteil am Bruttobedarf in % | Anzahl | Median (Fr.) | Anteil am Bruttobedarf in % | Anzahl | Median (Fr.) | Anteil am Bruttobedarf in % | Anzahl | Median (Fr.) | Anteil am Bruttobedarf in % |
| Privathaushalte | 1'988 | 911 | 41.3 | 857 | 890 | 38.4 | 667 | 955 | 44.2 | 464 | 911 | 59.2 |
| Ein-Personen-Fälle | 1'046 | 713 | 42.9 | 461 | 696 | 40.0 | 362 | 750 | 45.8 | 223 | 710 | 56.2 |
| Alleinlebende | 893 | 740 | 43.1 | 392 | 710 | 40.0 | 288 | 750 | 45.5 | 213 | 721 | 59.6 |
| Nicht-Alleinlebende | 153 | 589 | 41.2 | 69 | 550 | 38.4 | 73 | 630 | 50.3 | 10 | 602 | 41.7 |
| Alleinerziehende (AE) | 490 | 1'170 | 40.8 | 196 | 1'170 | 37.3 | 142 | 1'192 | 44.0 | 151 | 1'150 | 65.8 |
| AE mit 1 Kind | 252 | 1'100 | 41.6 | 111 | 1'100 | 38.9 | 72 | 1'150 | 43.4 | 68 | 1'070 | 62.0 |
| AE mit 2 Kindern | 170 | 1'250 | 40.4 | 60 | 1'258 | 36.1 | 52 | 1'300 | 44.9 | 59 | 1'200 | 64.7 |
| AE mit 3+ Kindern | 67 | 1'378 | 40.5 | 25 | 1'335 | 34.6 | 19 | 1'395 | 40.8 | 24 | 1'373 | 74.3 |
| Paare mit Kindern | 306 | 1'270 | 36.9 | 145 | 1'272 | 34.2 | 106 | 1'234 | 39.8 | 55 | 1'300 | 42.6 |
| Paare mit 1 Kind | 103 | 1'200 | 37.9 | 42 | 1'240 | 37.7 | 37 | 1'113 | 35.7 | 24 | 1'057 | 38.5 |
| Paare mit 2 Kindern | 117 | 1'240 | 35.9 | 59 | 1'220 | 34.6 | 41 | 1'219 | 38.0 | 18 | 1'330 | 41.7 |
| Paare mit 3+ Kindern | 86 | 1'400 | 34.2 | 44 | 1'407 | 32.1 | 28 | 1'305 | 40.8 | 13 | 1'390 | 100.0 |
| Paare ohne Kind | 135 | 1'018 | 40.9 | 48 | 1'049 | 38.5 | 54 | 1'000 | 42.5 | 33 | 1'019 | 69.8 |
| Andere | 11 | 540 | 39.0 | 7 | 990 | 33.8 | 3 | 450 | 43.1 | 1 | 400 | 40.2 |
| | Anz. | Anteil in % | | Anz. | Anteil in % | | Anz. | Anteil in % | | Anz. | Anteil in % | |
| Ohne Angaben | 217 | 9.8% | | 65 | 7.0% | | 87 | 11.5% | | 65 | 12.3% | |

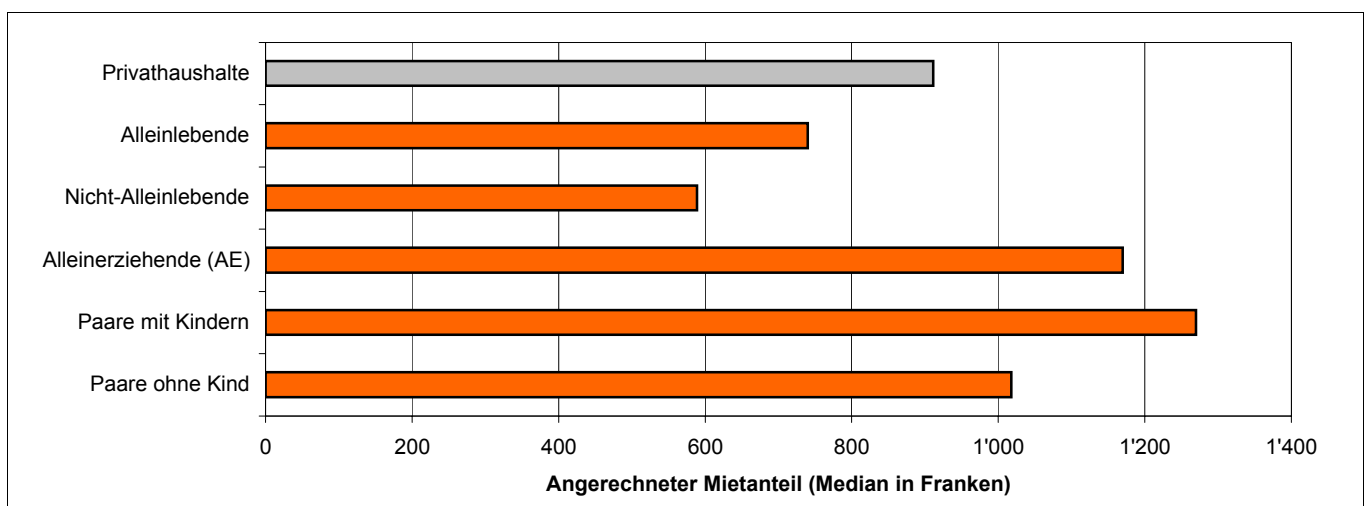
N = 2'205

Quelle: Bundesamt für Statistik BFS

Anmerkung:

- Fälle mit Leistungsbezug in der Erhebungsperiode, ohne Doppelzählung, ohne einmalige Zahlungen ohne Budget, mit Wohnstatus Mieter, Untermieter und Eigentümer.
- Angerechneter Mietanteil: effektiv angerechnete und übernommene Mietkosten.
- Anteil am Bruttobedarf: Für jeden Einzelfall wird der Anteil der Mietkosten am Bruttobedarf berechnet, bevor der Median pro Fallstrukturtyp ermittelt wird.
- Ohne Angaben: Mieter ohne Betragsangaben zur Miete, ohne Zuordnung zu einem Falltyp.

Grafik 5.7: Angerechneter Mietanteil im Stichmonat nach Fallstruktur (Median in Franken), FR Fribourg, 2008



Total = 1988 Unterstützungseinheiten

Quelle: Bundesamt für Statistik BFS

SHS Standardtabelle T5.7



Tabelle 5.8: Zulagen und Einkommensfreibeträge von Unterstützungseinheiten im Stichmonat, FR Fribourg, 2008

| Fallstruktur | Total | MIZ | | | IZU | | | EFB | | | keine Zulagen | |
|---|--------------|------------|-------------|-------------|--------------|-----------|-------------|--------------|-----------|-------------|---------------|-----------|
| | | Anzahl | Anzahl | Anteil in % | Median (Fr.) | Anzahl | Anteil in % | Median (Fr.) | Anzahl | Anteil in % | Median (Fr.) | Anzahl |
| Total | 2'021 | 668 | 33 | 100 | 558 | 28 | 100 | 549 | 27 | 200 | 386 | 19 |
| Stationäre Einricht., Heime | 41 | 19 | 46 | 100 | 1 | 2 | 100 | 3 | 7 | 200 | 18 | 44 |
| Besondere Wohnformen | 88 | 39 | 45 | 100 | 14 | 16 | 100 | 4 | 5 | 200 | 32 | 37 |
| Privathaushalte | 1'892 | 610 | 32.2 | 100 | 543 | 28.7 | 100 | 541 | 28.6 | 200 | 335 | 17.7 |
| Ein-Personen-Fälle | 983 | 351 | 35.7 | 100 | 261 | 26.5 | 100 | 181 | 18.5 | 200 | 178 | 18.1 |
| Alleinlebende | 849 | 285 | 33.5 | 100 | 256 | 30.1 | 100 | 156 | 18.4 | 200 | 138 | 16.3 |
| Nicht-Alleinlebende | 134 | 67 | 49.6 | 100 | 5 | 4.0 | 100 | 25 | 18.8 | 200 | 39 | 29.1 |
| Alleinerziehende (AE) | 475 | 103 | 21.6 | 100 | 143 | 30.2 | 100 | 206 | 43.3 | 200 | 74 | 15.5 |
| AE mit 1 Kind | 252 | 58 | 22.9 | 100 | 81 | 32.0 | 100 | 91 | 36.2 | 200 | 43 | 17.2 |
| AE mit 2 Kindern | 156 | 30 | 19.0 | 100 | 38 | 24.3 | 100 | 84 | 54.2 | 200 | 22 | 14.1 |
| AE mit 3+ Kindern | 68 | 15 | 22.5 | 100 | 25 | 37.3 | 100 | 30 | 44.7 | 240 | 8 | 12.5 |
| Paare mit Kindern | 296 | 107 | 36.1 | 100 | 87 | 29.4 | 100 | 115 | 38.7 | 320 | 62 | 20.8 |
| Paare mit 1 Kind | 101 | 35 | 34.3 | 100 | 28 | 27.7 | 200 | 41 | 40.8 | 400 | 23 | 22.7 |
| Paare mit 2 Kindern | 107 | 41 | 38.0 | 100 | 23 | 21.9 | 100 | 34 | 31.9 | 250 | 26 | 24.4 |
| Paare mit 3+ Kindern | 88 | 31 | 35.7 | 100 | 35 | 40.3 | 100 | 39 | 44.5 | 400 | 13 | 14.3 |
| Paare ohne Kinder | 124 | 44 | 35.5 | 200 | 50 | 40.6 | 100 | 38 | 30.4 | 200 | 17 | 13.6 |
| Andere | 13 | 5 | 37.6 | 100 | 2 | 15.3 | 100 | 2 | 15.0 | 200 | 5 | 38.8 |
| | | Anzahl | Anteil in % | | | | | | | | | |
| Ohne Angaben | 168 | 7.7 | | | | | | | | | | |
| Fälle ohne Anwendung der neuen SKOS-Richtlinien | 341 | 13.5 | | | | | | | | | | |

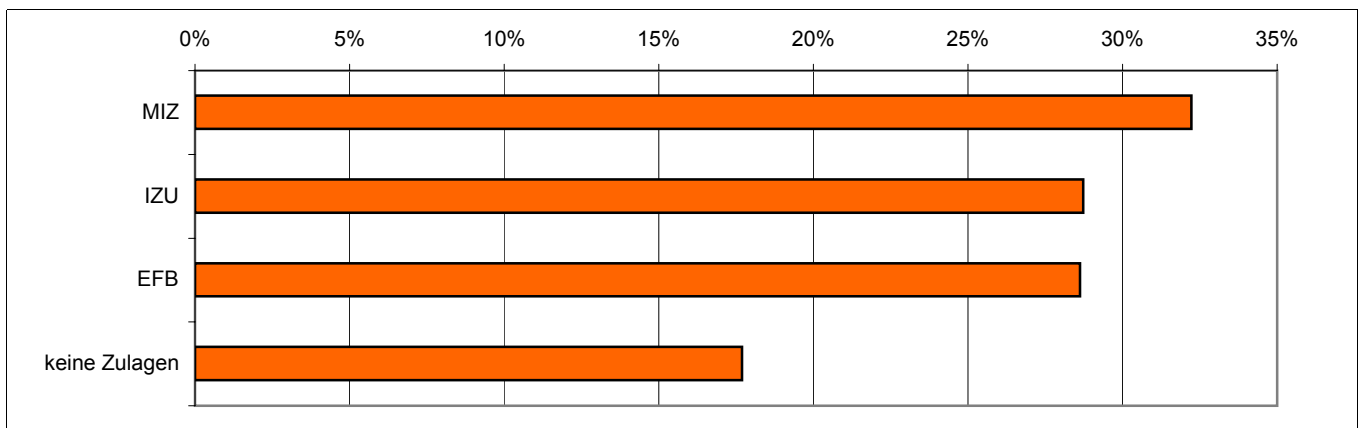
N = 2'530

Quelle: Bundesamt für Statistik BFS

Anmerkung:

- Fälle mit Leistungsbezug in der Erhebungsperiode und Antragsteller ab 16 Jahren, ohne Doppelzählungen, ohne einmalige Zahlungen ohne Budget.
- Die Zulagen und Einkommensfreibeträge werden personenbezogen ausgerichtet. Diese Tabelle hat aber die Unterstützungseinheiten zum Inhalt. Aus dem Grunde entspricht die Summe der Zulagen und Einkommensfreibeträge nicht der Summe, wie sie in der Tabelle 5.9 steht (Summe aller Personen).
- keine Zulagen: Die neuen SKOS-Richtlinien werden zwar angewendet, aber keine Zulagen ausgerichtet.

Grafik 5.8: Zulagen und Einkommensfreibeträge von Unterstützungseinheiten, FR Fribourg, 2008



Total = 1892 Unterstützungseinheiten

Quelle: Bundesamt für Statistik BFS

SHS Standardtabelle T5.8



Tabelle 5.9: Zulagen und Einkommensfreibeträge von Sozialhilfeempfängern/-innen im Stichmonat, FR Fribourg, 2008

| Sozialhilfeempfänger/-innen | Total | MIZ Minimale Integrationszulagen | | IZU Integrationszulagen für Nichterwerbstätige | | EFB Einkommensfreibeträge | | keine Zulagen | | |
|----------------------------------|--------------|-------------------------------------|-------------|---|------------|------------------------------|-------------|---------------|-------------|-------------|
| | | Anzahl | Anzahl | Anteil in % | Anzahl | Anteil in % | Anzahl | Anteil in % | Anzahl | Anteil in % |
| Alter | | | | | | | | | | |
| Total | 2'962 | 687 | 23.2 | 43 | 1.5 | 251 | 8.5 | 2'017 | 68.1 | |
| 16-17 | 141 | 9 | 6.5 | 0 | 0.0 | 7 | 5.1 | 124 | 88.4 | |
| 18-25 | 476 | 84 | 17.7 | 5 | 1.1 | 37 | 7.8 | 353 | 74.3 | |
| 26-35 | 611 | 144 | 23.5 | 13 | 2.1 | 53 | 8.7 | 409 | 67.0 | |
| 36-45 | 787 | 205 | 26.0 | 15 | 1.9 | 70 | 8.9 | 511 | 64.9 | |
| 46-55 | 607 | 156 | 25.7 | 8 | 1.4 | 55 | 9.0 | 398 | 65.6 | |
| 56-64 | 308 | 82 | 26.6 | 2 | 0.7 | 29 | 9.4 | 195 | 63.4 | |
| 65+ | 33 | 7 | 21.8 | 0 | 0.0 | 0 | 0.0 | 25 | 78.2 | |
| Zivilstand (ab 18 Jahren) | | | | | | | | | | |
| Total | 2'734 | 676 | 24.7 | 43 | 1.6 | 244 | 8.9 | 1'807 | 66.1 | |
| Ledig | 912 | 238 | 26.1 | 15 | 1.7 | 74 | 8.1 | 594 | 65.2 | |
| Verheiratet | 1'251 | 279 | 22.3 | 18 | 1.4 | 101 | 8.1 | 870 | 69.6 | |
| Verwitwet | 163 | 7 | 4.4 | 1 | 0.7 | 0 | 0.0 | 155 | 95.6 | |
| Geschieden | 408 | 151 | 37.0 | 9 | 2.3 | 68 | 16.7 | 187 | 45.8 | |
| Nationalität | | | | | | | | | | |
| Total | 2'857 | 685 | 24.0 | 43 | 2 | 251 | 8.8 | 1'914 | 67.0 | |
| Schweizer/innen | 1'597 | 365 | 22.9 | 32 | 2.0 | 151 | 9.5 | 1'076 | 67.4 | |
| Ausländer/innen | 1'260 | 320 | 25.4 | 12 | 0.9 | 100 | 7.9 | 838 | 66.5 | |
| Erwerbssituation | | | | | | | | | | |
| Total | 2'199 | 615 | 27.9 | 43 | 2 | 249 | 11.3 | 1'328 | 60.4 | |
| Erwerbstätige | 636 | 34 | 5.3 | 22 | 3.5 | 229 | 35.9 | 377 | 59.2 | |
| Erwerbslose | 736 | 312 | 42.4 | 13 | 1.7 | 13 | 1.8 | 401 | 54.5 | |
| Nichterwerbspersonen | 827 | 268 | 32.4 | 8 | 1.0 | 7 | 0.9 | 551 | 66.6 | |

Quelle: Bundesamt für Statistik BFS

Anmerkung:

- Fälle mit Leistungsbezug in der Erhebungsperiode, Personen ab 16 Jahren, ohne Doppelzählungen, ohne einmalige Zahlungen ohne Budget.
- keine Zulagen: Die neuen SKOS-Richtlinien werden zwar angewendet, aber keine Zulagen ausgerichtet
- Zivilstand, Nationalität und Erwerbssituation: Bei weiteren Mitgliedern in der Unterstützungseinheit sind nur die regulären Fälle berücksichtigt.
- Die Zulagen und Einkommensfreibeträge werden personenbezogen ausgerichtet. Die Summen der Zulagen und Einkommensfreibeträge entsprechen daher der effektiv ausbezahlten Anzahl.



FINANZIELLE LEISTUNGEN AN DIE UNTERSTÜTZUNGSEINHEITEN

Tabelle 6.1: Bruttobedarf im Stichmonat nach Fallstruktur, FR Fribourg, 2008

| Fallstruktur | Total | | | Städte (ab 10'000 Einw.) | | | Mittlere Gemeinden (2'000-9'999 Einw.) | | | Kleine Gemeinden (unter 2'000 Einw.) | | |
|-----------------------------|--------------|-----------------|---------------------|-----------------------------|-----------------|---------------------|---|-----------------|---------------------|---|-----------------|---------------------|
| | Anzahl | Median (Fr.) | Mittelwert (Fr.) | Anzahl | Median (Fr.) | Mittelwert (Fr.) | Anzahl | Median (Fr.) | Mittelwert (Fr.) | Anzahl | Median (Fr.) | Mittelwert (Fr.) |
| Total | 2'144 | 1'770 | 2'041 | 990 | 1'929 | 2'222 | 650 | 1'767 | 2'077 | 504 | 1'460 | 1'637 |
| Stationäre Einricht., Heime | 56 | 1'170 | 1'963 | 41 | 1'072 | 1'511 | 8 | 3'565 | 4'401 | 7 | 1'000 | 1'943 |
| Besondere Wohnformen | 93 | 1'190 | 1'331 | 48 | 1'065 | 1'215 | 26 | 1'755 | 1'844 | 19 | 908 | 906 |
| Privathaushalte | 1'995 | 1'810 | 2'076 | 901 | 2'010 | 2'308 | 616 | 1'760 | 2'058 | 478 | 1'469 | 1'661 |
| Ein-Personen-Fälle | 1'037 | 1'630 | 1'537 | 477 | 1'710 | 1'658 | 331 | 1'568 | 1'539 | 229 | 1'200 | 1'284 |
| Alleinlebende | 901 | 1'685 | 1'545 | 408 | 1'750 | 1'705 | 273 | 1'671 | 1'519 | 220 | 1'169 | 1'282 |
| Nicht-Alleinlebende | 135 | 1'322 | 1'484 | 69 | 1'323 | 1'378 | 58 | 1'312 | 1'631 | 8 | 1'312 | 1'338 |
| Alleinerziehende (AE) | 501 | 2'691 | 2'524 | 206 | 3'071 | 2'954 | 140 | 2'525 | 2'540 | 155 | 1'753 | 1'940 |
| AE mit 1 Kind | 263 | 2'569 | 2'336 | 118 | 2'844 | 2'689 | 69 | 2'519 | 2'367 | 76 | 1'409 | 1'758 |
| AE mit 2 Kindern | 168 | 3'061 | 2'716 | 63 | 3'375 | 3'188 | 50 | 2'999 | 2'812 | 55 | 1'786 | 2'085 |
| AE mit 3+ Kindern | 71 | 3'199 | 2'766 | 25 | 3'637 | 3'618 | 21 | 2'260 | 2'452 | 25 | 2'025 | 2'173 |
| Paare mit Kindern | 309 | 3'271 | 3'123 | 155 | 3'588 | 3'452 | 96 | 3'048 | 3'059 | 58 | 2'036 | 2'350 |
| Paare mit 1 Kind | 105 | 3'085 | 2'842 | 46 | 3'186 | 2'969 | 34 | 2'846 | 3'024 | 25 | 2'474 | 2'359 |
| Paare mit 2 Kindern | 115 | 3'431 | 3'158 | 63 | 3'542 | 3'279 | 35 | 3'307 | 3'122 | 17 | 3'201 | 2'778 |
| Paare mit 3+ Kindern | 90 | 3'758 | 3'405 | 46 | 4'165 | 4'173 | 27 | 3'192 | 3'021 | 17 | 1'586 | 1'908 |
| Paare ohne Kind | 133 | 2'433 | 2'183 | 55 | 2'569 | 2'298 | 45 | 2'288 | 2'310 | 33 | 1'515 | 1'818 |
| Andere | 14 | 1'120 | 1'742 | 8 | 2'692 | 2'335 | 3 | 1'045 | 1'047 | 3 | 995 | 952 |
| | Anteil in % | | | Anteil in % | | | Anteil in % | | | Anteil in % | | |
| Ohne Angaben | 410 | 16.0 | | 190 | 16.1 | | 153 | 19.1 | | 66 | 11.6 | |

N = 2'553

Quelle: Bundesamt für Statistik BFS

Anmerkung:

- Fälle mit Leistungsbezug in der Erhebungsperiode, ohne Doppelzählungen, ohne Leistungstyp einmalige Zahlung ohne Budget.
- Dort wo vorhanden, sind die neuen SKOS-Variablen minimale Integrationszulage sowie die Integrationszulage für Nichterwerbstätige im Bruttobedarf berücksichtigt.
- Ohne Angabe: Fälle ohne Bruttobedarf, ohne Zuordnung zu einem Falltyp oder ohne Wohnstatus.



Tabelle 6.2: Nettobedarf im Stichmonat nach Fallstruktur, FR Fribourg, 2008

| Fallstruktur | Total | | | Städte (ab 10'000 Einw.) | | | Mittlere Gemeinden (2'000-9'999 Einw.) | | | Kleine Gemeinden (unter 2'000 Einw.) | | |
|-----------------------------|--------------|-----------------|---------------------|-----------------------------|-----------------|---------------------|---|-----------------|---------------------|---|-----------------|---------------------|
| | Anzahl | Median (Fr.) | Mittelwert (Fr.) | Anzahl | Median (Fr.) | Mittelwert (Fr.) | Anzahl | Median (Fr.) | Mittelwert (Fr.) | Anzahl | Median (Fr.) | Mittelwert (Fr.) |
| Total | 2'307 | 1'280 | 1'434 | 1'000 | 1'440 | 1'508 | 756 | 1'327 | 1'504 | 550 | 1'039 | 1'205 |
| Stationäre Einricht., Heime | 67 | 950 | 1'325 | 42 | 746 | 1'015 | 14 | 1'237 | 2'636 | 10 | 780 | 779 |
| Besondere Wohnformen | 108 | 980 | 1'075 | 49 | 835 | 998 | 30 | 1'360 | 1'413 | 29 | 783 | 861 |
| Privathaushalte | 2'132 | 1'332 | 1'456 | 909 | 1'516 | 1'558 | 712 | 1'327 | 1'485 | 511 | 1'069 | 1'233 |
| Ein-Personen-Fälle | 1'122 | 1'196 | 1'208 | 484 | 1'384 | 1'285 | 390 | 1'130 | 1'182 | 248 | 910 | 1'101 |
| Alleinlebende | 968 | 1'196 | 1'203 | 415 | 1'485 | 1'318 | 317 | 1'025 | 1'153 | 236 | 901 | 1'069 |
| Nicht-Alleinlebende | 155 | 1'193 | 1'240 | 69 | 1'060 | 1'086 | 73 | 1'245 | 1'305 | 12 | 1'194 | 1'711 |
| Alleinerziehende (AE) | 530 | 1'343 | 1'494 | 208 | 1'592 | 1'630 | 157 | 1'445 | 1'660 | 166 | 1'099 | 1'164 |
| AE mit 1 Kind | 279 | 1'238 | 1'391 | 120 | 1'570 | 1'540 | 79 | 1'336 | 1'485 | 80 | 1'030 | 1'074 |
| AE mit 2 Kindern | 180 | 1'527 | 1'623 | 63 | 1'766 | 1'757 | 57 | 1'753 | 1'843 | 60 | 1'228 | 1'274 |
| AE mit 3+ Kindern | 72 | 1'340 | 1'566 | 25 | 1'534 | 1'743 | 21 | 1'238 | 1'823 | 26 | 1'054 | 1'188 |
| Paare mit Kindern | 325 | 2'136 | 2'141 | 156 | 2'247 | 2'275 | 108 | 2'485 | 2'124 | 60 | 1'755 | 1'825 |
| Paare mit 1 Kind | 107 | 2'080 | 2'058 | 46 | 2'111 | 2'211 | 36 | 2'448 | 2'061 | 25 | 1'639 | 1'771 |
| Paare mit 2 Kindern | 121 | 2'230 | 2'150 | 63 | 2'230 | 2'263 | 41 | 2'177 | 1'971 | 18 | 2'500 | 2'161 |
| Paare mit 3+ Kindern | 96 | 2'103 | 2'222 | 47 | 2'323 | 2'353 | 32 | 2'557 | 2'390 | 18 | 1'650 | 1'565 |
| Paare ohne Kind | 141 | 1'510 | 1'753 | 53 | 1'736 | 1'736 | 54 | 1'838 | 1'921 | 34 | 1'210 | 1'514 |
| Andere | 14 | 975 | 957 | 8 | 899 | 1'011 | 3 | 975 | 828 | 3 | 995 | 952 |
| | Anteil in % | | | Anteil in % | | | Anteil in % | | | Anteil in % | | |
| Ohne Angaben | 247 | 9.7 | | 180 | 15.3 | | 47 | 5.9 | | 20 | 3.4 | |

N = 2'553

Quelle: Bundesamt für Statistik BFS

Anmerkung:

- Fälle mit Leistungsbezug in der Erhebungsperiode, ohne Doppelzählungen, ohne Leistungstyp einmalige Zahlung ohne Budget.
- Dort wo vorhanden sind die neuen SKOS-Variablen minimale Integrationszulage sowie die Integrationszulage für Nichterwerbstätige im Nettobedarf berücksichtigt.
- Ohne Angabe: Fälle ohne Nettobedarf, ohne Zuordnung zu einem Falltyp oder ohne Wohnstatus.



Tabelle 6.3: Deckungsquote nach Fallstruktur, FR Fribourg, 2008

| Fallstruktur | Deckungsquote | | | | | | | | | | | |
|-------------------------------|---------------|-------------|------------|-------------|-------------|-------------|-------------|-------------|-------------|-------------|------------|-------------|
| | Total | | 1.00 | | 0.75 – 0.99 | | 0.50 – 0.74 | | 0.25 – 0.49 | | unter 0.25 | |
| | Anzahl | Anteil in % | Anzahl | Anteil in % | Anzahl | Anteil in % | Anzahl | Anteil in % | Anzahl | Anteil in % | Anzahl | Anteil in % |
| Total | 2'014 | 100 | 939 | 46.6 | 286 | 14.2 | 217 | 10.8 | 262 | 13.0 | 310 | 15.4 |
| Stationäre Einrichtung, Heime | 56 | 100 | 34 | 61.7 | 7 | 13.1 | 3 | 5.5 | 8 | 14.3 | 3 | 5.4 |
| Besondere Wohnformen | 89 | 100 | 64 | 71.9 | 10 | 11.7 | 5 | 5.9 | 2 | 2.4 | 7 | 8.2 |
| Privathaushalte | 1'869 | 100 | 840 | 45.0 | 268 | 14.3 | 209 | 11.2 | 252 | 13.5 | 300 | 16.0 |
| Ein-Personen-Fälle | 987 | 100 | 561 | 56.9 | 129 | 13.0 | 72 | 7.3 | 97 | 9.9 | 128 | 12.9 |
| Alleinlebende | 855 | 100 | 489 | 57.2 | 103 | 12.0 | 56 | 6.6 | 86 | 10.0 | 121 | 14.1 |
| Nicht-Alleinlebende | 132 | 100 | 72 | 54.4 | 26 | 19.6 | 16 | 12.0 | 11 | 8.6 | 7 | 5.4 |
| Alleinerziehende (AE) | 459 | 100 | 101 | 22.1 | 72 | 15.6 | 82 | 17.8 | 105 | 22.8 | 100 | 21.8 |
| AE mit 1 Kind | 243 | 100 | 48 | 19.9 | 46 | 18.9 | 45 | 18.6 | 54 | 22.2 | 50 | 20.4 |
| AE mit 2 Kindern | 156 | 100 | 40 | 26.0 | 23 | 14.6 | 28 | 18.1 | 29 | 18.8 | 35 | 22.4 |
| AE mit 3+ Kindern | 61 | 100 | 13 | 20.5 | 3 | 5.1 | 8 | 13.5 | 22 | 35.3 | 16 | 25.5 |
| Paare mit Kindern | 296 | 100 | 120 | 40.5 | 47 | 15.9 | 46 | 15.4 | 36 | 12.1 | 48 | 16.1 |
| Paare mit 1 Kind | 102 | 100 | 45 | 44.7 | 17 | 16.4 | 14 | 13.3 | 13 | 13.3 | 13 | 12.3 |
| Paare mit 2 Kindern | 111 | 100 | 45 | 40.5 | 20 | 17.8 | 15 | 13.8 | 10 | 9.2 | 21 | 18.8 |
| Paare mit 3+ Kindern | 82 | 100 | 29 | 35.2 | 10 | 12.6 | 17 | 20.2 | 12 | 14.7 | 14 | 17.3 |
| Paare ohne Kind | 113 | 100 | 51 | 45.0 | 20 | 17.6 | 9 | 8.3 | 11 | 10.1 | 21 | 19.0 |
| Andere | 14 | 100 | 7 | 50.7 | 1 | 6.9 | 0 | 0.0 | 3 | 21.5 | 3 | 20.8 |
| Ohne Angaben | 540 | 21.1 | | | | | | | | | | |

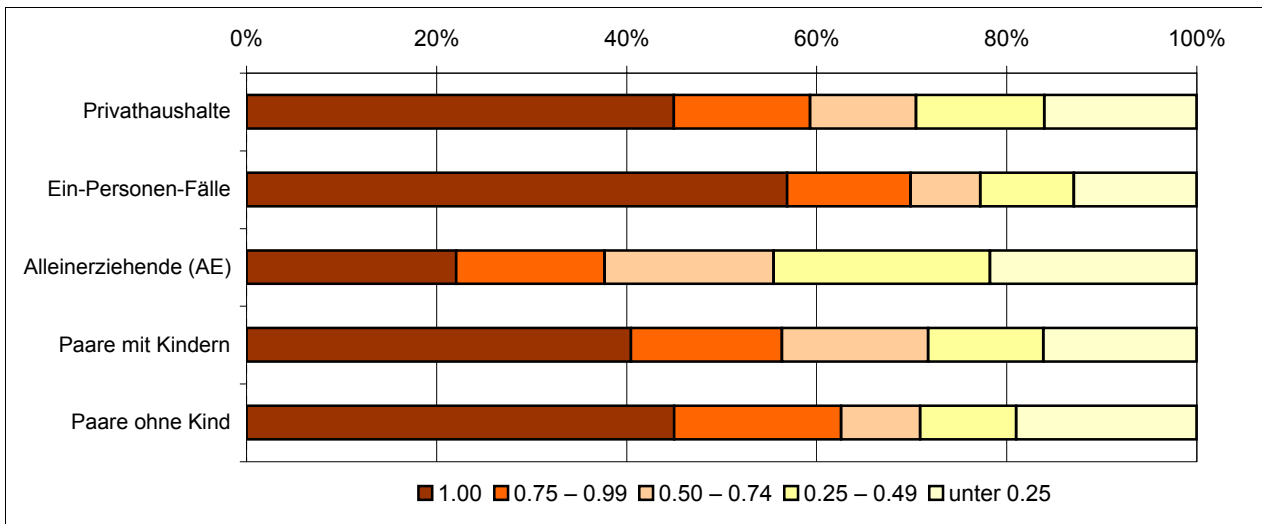
N = 2'553

Quelle: Bundesamt für Statistik BFS

Anmerkungen:

- Fälle mit Leistungsbezug in der Erhebungsperiode, ohne Doppelzählungen und ohne Leistungstyp einmalige Zahlung ohne Budget
- Deckungsquote: Verhältnis Nettobedarf / Bruttobedarf. Dort wo vorhanden sind die neuen SKOS-Variablen minimale Integrationszulage sowie die Integrationszulage für Nichterwerbstätige berücksichtigt
- Je höher die Deckungsquote desto höher ist der Anteil der Sozialhilfe am Gesamteinkommen der Unterstützungseinheit.
- Ohne Angabe: Fälle ohne Deckungsquote d.h. ohne Brutto- oder Nettobedarf, ohne Zuordnung zu einem Falltyp oder ohne Wohnstatus.

Grafik 6.3: Deckungsquote nach Fallstruktur in Privathaushalten, FR Fribourg, 2008



Total = 1869 Unterstützungseinheiten

Quelle: Bundesamt für Statistik BFS



Tabelle 6.4: Durchschnittliche Deckungsquote nach Fallstruktur, FR Fribourg, 2008

| Fallstruktur | Total | | Städte (ab 10'000 Einw.) | | Mittlere Gemeinden (2'000-9'999 Einw.) | | Kleine Gemeinden (unter 2'000 Einw.) | |
|------------------------------------|--------------|----------------------------------|-----------------------------|----------------------------------|---|----------------------------------|---|----------------------------------|
| | Anzahl | Mittelwert Deckungs- quote | Anzahl | Mittelwert Deckungs- quote | Anzahl | Mittelwert Deckungs- quote | Anzahl | Mittelwert Deckungs- quote |
| Total | 2'014 | 0.73 | 971 | 0.73 | 590 | 0.73 | 453 | 0.72 |
| Stationäre Einricht., Heime | 56 | 0.82 | 41 | 0.80 | 8 | 0.95 | 7 | 0.75 |
| Besondere Wohnformen | 89 | 0.87 | 48 | 0.89 | 24 | 0.83 | 17 | 0.90 |
| Privathaushalte | 1'869 | 0.72 | 882 | 0.71 | 558 | 0.72 | 429 | 0.71 |
| Ein-Personen-Fälle | 987 | 0.78 | 470 | 0.80 | 305 | 0.77 | 212 | 0.78 |
| Alleinlebende | 855 | 0.77 | 401 | 0.79 | 250 | 0.75 | 204 | 0.78 |
| Nicht-Alleinlebende | 132 | 0.84 | 69 | 0.84 | 55 | 0.85 | 8 | 0.76 |
| Alleinerziehende (AE) | 459 | 0.58 | 203 | 0.57 | 124 | 0.61 | 132 | 0.57 |
| AE mit 1 Kind | 243 | 0.59 | 115 | 0.59 | 64 | 0.60 | 64 | 0.58 |
| AE mit 2 Kindern | 156 | 0.60 | 63 | 0.57 | 46 | 0.66 | 47 | 0.59 |
| AE mit 3+ Kindern | 61 | 0.50 | 25 | 0.47 | 14 | 0.54 | 22 | 0.51 |
| Paare mit Kindern | 296 | 0.71 | 152 | 0.68 | 89 | 0.69 | 55 | 0.81 |
| Paare mit 1 Kind | 102 | 0.75 | 44 | 0.74 | 33 | 0.72 | 25 | 0.80 |
| Paare mit 2 Kindern | 111 | 0.70 | 62 | 0.71 | 33 | 0.61 | 17 | 0.85 |
| Paare mit 3+ Kindern | 82 | 0.66 | 46 | 0.59 | 23 | 0.75 | 13 | 0.76 |
| Paare ohne Kind | 113 | 0.72 | 49 | 0.68 | 37 | 0.81 | 27 | 0.67 |
| Andere | 14 | 0.67 | 8 | 0.49 | 3 | 0.81 | 3 | 1.00 |
| | Anteil in % | | Anteil in % | | Anteil in % | | Anteil in % | |
| Ohne Angaben | 540 | 21.1 | 209 | 17.7 | 214 | 26.6 | 117 | 20.5 |

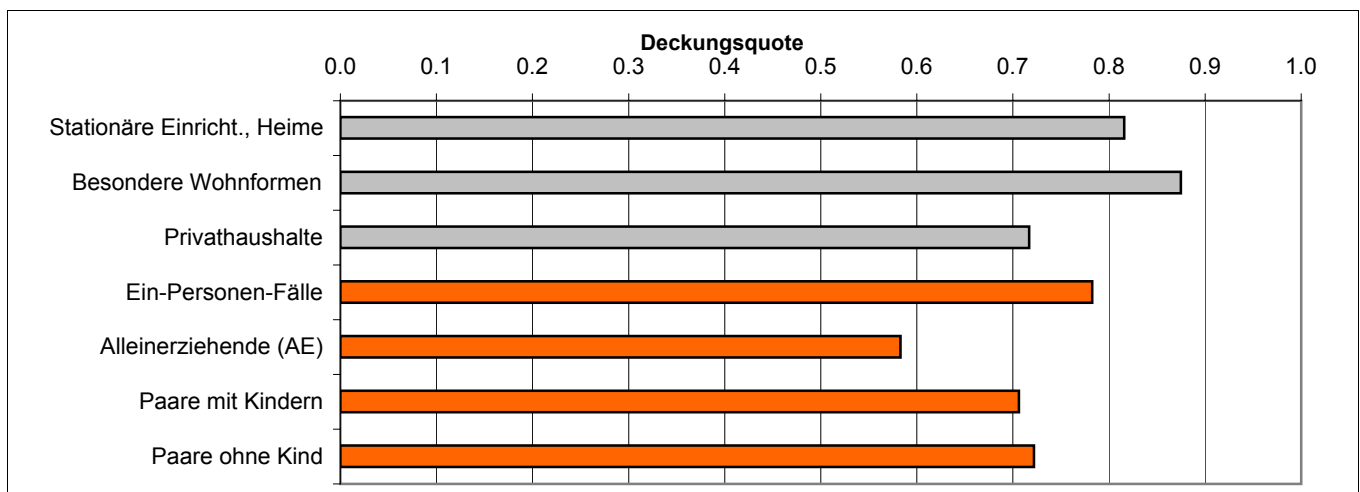
N = 2'553

Quelle: Bundesamt für Statistik BFS

Anmerkungen:

- Fälle mit Leistungsbezug in der Erhebungsperiode, ohne Doppelzählungen und ohne Leistungstyp einmalige Zahlung ohne Budget.
- Deckungsquote: Verhältnis Nettobedarf / Bruttobedarf. Dort wo vorhanden sind die neuen SKOS-Variablen minimale Integrationszulage sowie die Integrationszulage für Nichterwerbstätige berücksichtigt.
- Ohne Angabe: Fälle ohne Deckungsquote d.h. ohne Brutto- oder Nettobedarf, ohne Zuordnung zu einem Falltyp oder ohne Wohnstatus.

Grafik 6.4: Durchschnittliche Deckungsquote nach Fallstruktur, FR Fribourg, 2008



Total = 2014 Unterstützungseinheiten

Quelle: Bundesamt für Statistik BFS



Tabelle 6.5: Gesamter Auszahlungsbetrag nach Fallstruktur, FR Fribourg, 2008

| Fallstruktur | Total | | | Städte (ab 10'000 Einw.) | | | Mittlere Gemeinden (2'000-9'999 Einw.) | | | Kleine Gemeinden (unter 2'000 Einw.) | | |
|-----------------------------|--------------|-----------------|---------------------|-----------------------------|-----------------|---------------------|---|-----------------|---------------------|---|-----------------|---------------------|
| | Anzahl | Median (Fr.) | Mittelwert (Fr.) | Anzahl | Median (Fr.) | Mittelwert (Fr.) | Anzahl | Median (Fr.) | Mittelwert (Fr.) | Anzahl | Median (Fr.) | Mittelwert (Fr.) |
| Total | 2'803 | 8'673 | 12'482 | 1'153 | 9'855 | 13'365 | 951 | 8'402 | 12'681 | 698 | 7'353 | 10'751 |
| Stationäre Einricht., Heime | 83 | 5'652 | 8'906 | 42 | 6'430 | 9'164 | 25 | 4'798 | 6'341 | 16 | 7'353 | 12'371 |
| Besondere Wohnformen | 130 | 6'719 | 8'868 | 52 | 5'428 | 8'320 | 37 | 8'671 | 10'372 | 40 | 5'380 | 8'186 |
| Privathaushalte | 2'590 | 8'948 | 12'777 | 1'059 | 10'253 | 13'780 | 889 | 8'464 | 12'957 | 643 | 7'453 | 10'873 |
| Ein-Personen-Fälle | 1'335 | 7'997 | 11'099 | 542 | 9'816 | 12'077 | 478 | 6'984 | 10'464 | 316 | 6'930 | 10'381 |
| Alleinlebende | 1'196 | 8'464 | 11'418 | 474 | 10'298 | 12'393 | 419 | 7'419 | 10'882 | 303 | 7'387 | 10'633 |
| Nicht-Alleinlebende | 140 | 6'255 | 8'368 | 68 | 7'134 | 9'874 | 59 | 6'084 | 7'510 | 12 | 3'261 | 4'215 |
| Alleinerziehende (AE) | 638 | 10'357 | 14'413 | 232 | 13'840 | 16'268 | 207 | 10'535 | 14'957 | 199 | 8'148 | 11'681 |
| AE mit 1 Kind | 332 | 9'727 | 13'090 | 137 | 12'779 | 15'207 | 102 | 10'535 | 13'417 | 93 | 7'258 | 9'618 |
| AE mit 2 Kindern | 218 | 10'322 | 14'534 | 68 | 14'062 | 16'538 | 75 | 10'438 | 15'709 | 76 | 8'350 | 11'571 |
| AE mit 3+ Kindern | 88 | 14'963 | 19'124 | 27 | 19'814 | 20'973 | 31 | 12'031 | 18'245 | 30 | 10'426 | 18'358 |
| Paare mit Kindern | 409 | 9'534 | 15'890 | 202 | 8'868 | 15'488 | 128 | 11'362 | 18'363 | 79 | 8'996 | 12'887 |
| Paare mit 1 Kind | 137 | 8'992 | 12'967 | 60 | 8'202 | 11'932 | 46 | 10'520 | 14'679 | 31 | 9'221 | 12'430 |
| Paare mit 2 Kindern | 150 | 9'099 | 16'249 | 81 | 8'827 | 15'367 | 45 | 11'908 | 18'890 | 24 | 8'509 | 14'264 |
| Paare mit 3+ Kindern | 122 | 11'362 | 18'731 | 61 | 11'447 | 19'148 | 37 | 15'980 | 22'280 | 24 | 8'004 | 12'107 |
| Paare ohne Kind | 190 | 6'927 | 12'778 | 72 | 8'138 | 14'477 | 72 | 10'463 | 14'215 | 46 | 3'322 | 7'809 |
| Andere | 18 | 6'108 | 8'604 | 11 | 3'552 | 9'245 | 3 | 13'635 | 10'884 | 4 | 4'285 | 5'087 |
| | Anteil in % | | | Anteil in % | | | Anteil in % | | | Anteil in % | | |
| Ohne Angaben | 307 | 9.9 | | 197 | 14.6 | | 96 | 9.2 | | 13 | 1.9 | |

N = 3'110

Quelle: Bundesamt für Statistik BFS

Anmerkungen:

- Fälle mit Leistungsbezug in der Erhebungsperiode, mit Doppelzählungen.
- Ohne Angabe: Fälle ohne gesamten Auszahlungsbetrag während der Erhebungsperiode, ohne Zuordnung zu einem Falltyp oder ohne Wohnstatus.



Glossar

Das Glossar beinhaltet die wichtigsten fachtechnischen Begriffe aus dem Bereich der Sozialhilfestatistik, welche in den Standardtabellen stehen. Das Glossar ist alphabetisch sortiert.

| | |
|--|---|
| Abgeschlossener Fall, abgeschlossenes Dossier | Für Unterstützungseinheiten, die seit mehr als 6 Monaten keine Auszahlung erhielten, wird das Dossier abgeschlossen. Es können somit auch Dossiers darunter fallen, die eine letzte Auszahlung noch im Vorjahr erhielten und im laufenden Jahr abgeschlossen wurden. Falls die Unterstützungseinheit nach einem Unterbruch von mehr als 6 Monaten erneut einen Antrag stellt, wird ein neues Dossier eröffnet. |
| Anteile | Der Anteil bezieht sich auf eine in der Tabelle vordefinierte Gesamtheit. Diese schliesst die ‚ohne Angaben‘ (Missings) und die Antwortkategorie ‚weiß nicht‘ aus, womit sich die Gesamtheit nur aus den gültigen Antworten zusammensetzt. |
| Besondere Wohnformen | Dazu gehören die Kategorien des Merkmals <i>Wohnstatus</i> : Pension, Hotel, begleitetes Wohnen, gratis Unterkunft, Fahrende und ohne feste Unterkunft. |
| Bestehende Fälle | Bestehende Fälle bezogen bereits im Jahr vor dem Erhebungsjahr Sozialhilfe und erhalten auch im Erhebungsjahr weiterhin ohne Unterbrechung oder mit einer Unterbrechung von weniger als 6 Monaten Sozialhilfe. |
| Bruttobedarf | Der Bruttobedarf pro Monat entspricht dem theoretischen Bedarf der Unterstützungseinheit (materielle Grundsicherung sowie situationsbedingte Leistungen) pro Monat, d.h. ohne Berücksichtigung der aktuellen Einnahmen. Die Ergebnisse zum Bruttobedarf in Kollektivhaushalten sind generell unterbewertet bzw. zu tief angesetzt, weil nicht alle Angaben bekannt sind wie zum Beispiel die Objekthilfe. |
| Deckungsquote | Anteil des Nettobedarfs am Bruttobedarf. Die Deckungsquote sagt aus, wie weit der materielle Bedarf einer Unterstützungseinheit durch Sozialhilfeleistung gedeckt wird. Sie variiert zwischen 0 und 1. Je höher die Quote, desto höher der Anteil der finanziellen Sozialhilfe am Gesamteinkommen der Unterstützungseinheit. |
| Doppelzählung | Die Sozialhilfestatistik erlaubt in gewissen Fällen eine doppelte Dossierführung: a) Dossiers von Unterstützungseinheiten werden nach einem Umzug in eine andere Gemeinde am alten sowie am neuen Ort geführt. b) 6 Monate nach der letzten Auszahlung wird das Dossier geschlossen. Falls dieselbe Person dann erneut einen Antrag auf Sozialhilfe stellt, wird ein neues Dossier eröffnet und sie wird als neuer Fall gezählt. Daher steht in den Anmerkungen zu jeder Tabelle, ob die Doppelzählung miteinbezogen ist oder nicht. Auswertungsebene Kanton: <i>Mit Doppelzählungen</i> = alle Doppelzählungen im Kanton sind berücksichtigt <i>Ohne Doppelzählungen</i> = bei Doppelzählungen wird nur der ‚jüngere‘ Fall gezählt Auswertungsebene Gemeinde: <i>Mit Doppelzählungen</i> = alle Doppelzählungen in derselben Gemeinde sind berücksichtigt <i>Ohne Doppelzählungen</i> = bei Doppelzählungen wird nur der ‚jüngere‘ Fall gezählt In Tabellen nach Gemeinde kann wegen den Doppelzählungen die Summe |



aller Dossiers höher sein als das Kantonstotal (erlaubte Doppelzählungen auf dem niedrigeren regionalen Niveau werden ausgeschlossen).

| | |
|---|---|
| Einkommen (T5.1) | Das Einkommen der Unterstützungseinheit beinhaltet nicht das Sozialhilfeeinkommen im engeren Sinn, sondern lediglich das anrechenbare Einkommen aus anderen Quellen wie z.B. Erwerbseinkommen, Renten, Alimentenbevorschussung usw. |
| Erhebungsperiode | Die Erhebungsperiode ist der Zeitraum, für welchen die Sozialhilfedaten erhoben werden. Eine Erhebungsperiode dauert ein Jahr vom 1. Januar bis 31. Dezember. Wegen der 6-Monatsregel kann aber die letzte Auszahlung noch im vorangehenden Jahr liegen (letzte Auszahlung im Juli -> Dossierabschluss nach 6 Monaten im Januar des darauf folgenden Jahres!). |
| Erwerbssituation | Die Frage nach der Erwerbssituation lässt vier verschiedene Antworten nach Erwerbstätigkeit, Erwerbslosigkeit und Nichterwerbssituation pro Person zu. In den Tabellen wird lediglich nur eine einzige Erwerbssituation berücksichtigt. Bei Mehrfachangaben wird gemäss einer Prioritätenliste vorgegangen. Dabei gilt Erwerbstätigkeit vor Erwerbslosigkeit vor Nichterwerbssituation. Falls nötig wird auch innerhalb dieser Kategorien priorisiert. |
| Fallstruktur | <p>Die Fallstruktur ordnet die Unterstützungseinheit oder den Fall bestimmten Typen zu. Dafür wird die Beziehung ihrer einzelnen Mitglieder zu einander mit Hilfe der Merkmale Beziehungstyp, Alter, Geschlecht und Zivilstand ausgewertet.</p> <p>Die Fallstruktur wird aufgrund des Wohnstatus grob in <i>Privathaushalte</i>, <i>Stationäre Einrichtungen</i>, <i>Heime</i> und <i>Besondere Wohnformen</i> gegliedert. Fehlen mehrere zur Bildung der Fallstruktur verwendeten Merkmale, kann keine Zuordnung vorgenommen werden.</p> <p>Kinder in Falltypen gelten bis und mit dem Alter von 25 Jahre als solche und nicht bis 18 Jahre wie es im Leitfaden vorgesehen ist. Das Heraufsetzen des Alters ergab sich aus den Daten wie sie das BFS von den Sozialdiensten erhalten hat. Die dazugehörige Referenzgrösse aus der Volkszählung umfasst ebenfalls die Haushaltstypen mit Kindern bis und mit 25 Jahren.</p> <p>Die Kategorie "Andere" umfasst Beziehungsverhältnisse, die nicht eindeutig haben zugeteilt werden können. Die Kategorie "Besondere Wohnformen" beinhaltet Personen, die in einem Hotel wohnen, in einer kostenlosen Unterkunft oder ohne eine feste Unterkunft sind (vgl. T4.2).</p> |
| Fehlende Angaben, ohne Angaben, Missings | Fehlende Angaben setzen sich zusammen aus nicht vorhandenen Angaben (Missings) und unbekanntem Angaben (Code ist vorhanden, aber dem BFS nicht bekannt). Die fehlenden Angaben werden zur Berechnung der Quoten und der Anteile eines Merkmals nicht miteinbezogen. Dies hätte andernfalls Einfluss auf die Höhe der Quoten. |
| Laufender Fall | Die Unterstützungseinheit bezieht im Erhebungsjahr immer noch Sozialhilfe, resp. die letzte Auszahlung liegt weniger als 6 Monate zurück. |
| Leistungstypen der Sozialhilfe im engeren Sinn | <ul style="list-style-type: none">• Sozialhilfe, regulärer Fall mit/ohne Eingliederungsvertrag (mit/ohne Zielvereinbarung): Reguläre Hilfe. Massname zur Förderung der sozialen bzw. beruflichen Integration bedürftiger Personen, basierend auf dem Prinzip der Gegenseitigkeit und der Gegenleistung.• Sozialhilfe, einmalige Zahlung mit/ohne Budget:<ul style="list-style-type: none">- einmalige finanzielle Unterstützung, ausserordentliche Unterstützung, es ist keine weitere Zahlung vorgesehen (Beispiele: Zahnarztrechnung, Umzugskosten oder Mietkaution)- spezifische finanzielle Unterstützung. Die Beihilfe kann sich über mehrere |



Monate erstrecken, die Antrag stellende Person benötigt keine Dauerhilfe (z.B. Übernahme der von der Krankenkasse nicht gedeckten Kosten).

- **Bevorschussung ALV:** spezifische finanzielle Unterstützung. Die Beihilfe kann sich über Monate erstrecken, die Antrag stellende Person benötigt keine Dauerhilfe (z.B. Bevorschussung von Arbeitslosenleistungen deren Auszahlung sich verzögert, Ausgleich bei vorübergehender Einstellung der Arbeitslosenleistungen).

| | |
|--|---|
| Median | Der Median repräsentiert den "Zentralwert" der untersuchten Einheiten. Es befinden sich anzahlmässig eben so viele Einheiten unterhalb wie oberhalb dieses Wertes. |
| Mittelwert | Der Mittelwert ergibt sich aus der Summe der Werte dividiert durch die Anzahl Fälle oder unterstützte Personen. Er ist das arithmetische Mittel. |
| Neue Fälle, Neubezüger | Neue Fälle oder auch Neubezüger beziehen erstmals im laufenden Jahr Sozialhilfe. Bestehende Fälle dagegen bezogen bereits vor dem Erhebungsjahr Sozialhilfe, und zwar letztmals spätestens 6 Monate vor dem 1. Januar des Erhebungsjahres. |
| Nettobedarf, zugesprochene Leistung | Nettobedarf = Bruttobedarf pro Monat abzüglich der aktuellen monatlichen Einnahmen der Unterstützungseinheit. Zugesprochene Leistung = Der effektiv pro Monat an die Unterstützungseinheit ausbezahlte Betrag. Die zugesprochene Leistung entspricht dann nicht dem berechneten Nettobedarf, wenn einmalige, situationsbedingte Leistungen im Budget nicht enthalten sind oder wenn die Sozialbehörde eine Kürzung beschliesst. Für Auswertungen wird primär der Nettobedarf verwendet und nur dort, wo diese Angaben fehlen mit der zugesprochenen Leistung ergänzt. |
| Privathaushalte | Privathaushalte setzen sich aus den Mietern, Untermietern und Hauseigentümern des Merkmals Wohnstatus zusammen. |
| Quoten | Die Quote bezieht sich auf den Anteil gegenüber einer Referenzgrösse, die ausserhalb der Sozialhilfestatistik steht. Unterschieden wird zwischen der Sozialhilfequote, die sich auf die Sozialhilfebezüger relativ zur ständigen Wohnbevölkerung (ESPOP) bezieht und der Unterstützungsquote (Unterstützungseinheiten (nur Privathaushalte) relativ zu allen Privat-Haushalten [Volkszählung]) |
| Sozialhilfeempfänger/innen | Erfasste Mitglieder einer Unterstützungseinheit, welche Sozialhilfe beziehen. Daher auch der Begriff 'unterstützte Person'. |
| Sozialhilfequote | Anteil der Sozialhilfeempfänger/innen an der ständigen Wohnbevölkerung (ESPOP). Da die jährlichen definitiven ESPOP-Zahlen jeweils im Frühherbst des Folgejahres erscheinen, müssen die Vorjahreszahlen als Referenz verwendet werden. |
| Städte | Die Unterteilung nach Städten (ab 10'000 Einwohner), mittleren (2000 – 9999 Einwohner) und kleinen Gemeinden (unter 2000 Einwohner) basiert auf den Zahlen zur ständigen Wohnbevölkerung des Vorjahres. |
| Stationären Einrichtungen, Heime | Diese Kategorie basiert auf dem Merkmal Wohnstatus (vgl. T4.2). |
| Stichtagszustand, | Situation der Unterstützungseinheit im Dezember der Erhebungsperiode (Stichmonat der Erhebung). Wenn im Referenzmonat keine Auszahlung erfolgt, |



| | |
|---|---|
| Stichmonat | wird die Situation zum Zeitpunkt der letzten Auszahlung erhoben. Beispiel: Erfolgte die Auszahlung letztmals am 30. September, so ist die Situation Ende September gleichzeitig der Stichtagszustand. |
| Unterstützungseinheit, Fall, Dossier | Darunter wird die wirtschaftliche Einheit verstanden, die für die Leistungsbeurteilung und –ausrichtung relevant ist. Neben allein lebenden Einzelpersonen gelten miteinander verwandte Personen, die im gleichen Haushalt leben, als Unterstützungseinheit (UE): Ehepaare, Ehepaare mit Kindern, Elternteile mit minderjährigen Kindern. Gemäss der allgemeinen Praxis in den Sozialdiensten umfasst eine Unterstützungseinheit die im gleichen Haushalt lebenden Ehegatten sowie die unmündigen Kinder, die mit ihren Eltern respektive einem Elternteil zusammenleben. Konkubinatspartner, Geschwister, Kollegen, Freunde o.ä. zählen grundsätzlich nicht zur Unterstützungseinheit. Alle Personen einer Unterstützungseinheit einschliesslich des Antragstellers gelten als unterstützte Personen bzw. Sozialhilfeempfänger. |
| Unterstützungsquote | Sie weist den Anteil der privaten Unterstützungseinheiten (bzw. Fällen) an allen privaten Haushalten gemäss der Volkszählung 2000 aus. Die Kollektivhaushalte, d.h. stationäre Einrichtungen und besondere Wohnformen werden nicht berücksichtigt. Fehlt das entsprechende Merkmal (‘Wohnstatus’) oder kann die Unterstützungseinheit keinem Falltyp zugeordnet werden, kann der Fall in der Unterstützungsquote nicht berücksichtigt werden. Über die Höhe der Ausfälle gibt Tabelle 4.2 Auskunft. ,Kinder’ in Falltypen, wo sie nicht eine eigene Unterstützungseinheit bilden, gelten bis und mit 25 Jahre als solche. Sie sind in der Referenzgrösse aus der Volkszählung berücksichtigt. |

