

Publication trimestrielle paraissant en février, mai, août et novembre
Prix du numéro: 20 fr.; abonnement annuel: 60 fr.; gratuit pour les participants au test conjoncturel
Vierteljährliche Publikation, erscheint im Februar, Mai, August und November
Preis der Einzelnummer: Fr. 20.-; Jahresabonnement: Fr. 60.-; unentgeltlich für die Konjunkturtest-Teilnehmer

Août 2007

August 2007

Sommaire			Inhalt		
Indicateurs économiques	Commentaire	1 - 2	Wirtschaftsindikatoren	Kommentar	1 - 2
	Graphiques	3 - 4		Grafiken	3 - 4
Test conjoncturel	Commentaire	5 - 6	Konjunkturtest	Kommentar	5 - 6
	Graphiques	7 - 8		Grafiken	7 - 8
	Tableaux	9 - 10		Tabellen	9 - 10
	Description du test	11 - 12		Testbeschreibung	11 - 12

Indicateurs économiques

Toujours le vent en poupe

En verve depuis plus de deux ans, l'économie fribourgeoise continue d'évoluer dans de très bonnes dispositions conjoncturelles. Presque tous les indicateurs du moment sont au beau fixe. La dynamique de croissance est toujours bien étayée par la demande internationale, tandis que le marché de l'emploi a retrouvé des couleurs.

Dans l'industrie, la marche des affaires a, certes, accusé un repli en juin, mais il ne devrait s'agir que d'un phénomène passager. En effet, d'une part, la situation est jugée comme bonne par les industriels participant à l'enquête conjoncturelle et, d'autre part, pour un bon tiers d'entre eux, les affaires devraient même encore s'améliorer dans les six mois à venir. Les perspectives sont d'ailleurs positives dans toutes les branches, à l'exception de l'industrie du bois.

Détente sur le marché de l'emploi

Depuis le début de l'année, la situation s'est régulièrement améliorée sur le marché du travail. Après avoir enregistré six mois de baisse consécutive, le **taux de chômage** s'est pourtant stabilisé à 2,4% de la population active en juillet, 3079 **chômeurs** étant encore inscrits au Service public de l'emploi. Les mois d'été coïncidant généralement avec l'arrivée de jeunes diplômés sur le marché de l'emploi, il n'y a pas lieu de s'étonner de ce tassement. Quant aux **demandeurs d'emploi**, au nombre de 5366, ils sont près de 600 de moins qu'il y a un an. La vitalité de secteurs, tel celui de la construction, a notamment permis à certains travailleurs étrangers de retrouver de l'embauche saisonnière.

De leur côté, même si elles n'affichent plus un zéro absolu, les **réductions de l'horaire de travail** restent infimes. Comme les **places vacantes** ont tendance à diminuer, vraisemblablement les entreprises ont-elles atteint le plein régime. D'ailleurs, selon les résultats du deuxième trimestre de la statistique de l'emploi (STATEM), le canton de Fribourg ne compte pas moins de 1800 équivalents plein temps supplémentaires par rapport à l'effectif de fin juin 2006, la création d'emplois étant plus marquée dans le secteur secondaire que tertiaire.

Wirtschaftsindikatoren

Weiterhin unter vollen Segeln

Seit zwei Jahren im Aufwind, befindet sich die Freiburger Wirtschaft nach wie vor in einem sehr günstigen konjunkturellen Umfeld. Im Moment stehen fast alle Indikatoren auf Grün. Die kräftige ausländische Nachfrage unterstützt weiterhin die Wachstumsdynamik und auf dem Arbeitsmarkt hat sich die Lage ebenfalls erholt.

Im Juni ist der Geschäftsgang in der Industrie zwar zurückgegangen, aber es dürfte sich dabei nur um eine vorübergehende Abnahme handeln, denn die Geschäftslage wird einerseits von den Unternehmern, die am Konjunkturtest teilnehmen, gegenwärtig als gut bezeichnet und dürfte sich andererseits bei gut einem Drittel von ihnen in den kommenden sechs Monaten noch bessern. Mit Ausnahme der Holzverarbeitenden Industrie sind die Aussichten in sämtlichen Branchen positiv.

Entspannung auf dem Arbeitsmarkt

Seit Beginn des Jahres hat sich die Lage auf dem Arbeitsmarkt zusehends erholt. Die **Arbeitslosenquote** hat in den ersten sechs Monaten ständig abgenommen, doch im Juli hat sie sich auf 2,4% der Erwerbsbevölkerung stabilisiert und derzeit sind noch 3079 **Arbeitslose** beim Amt für den Arbeitsmarkt eingeschrieben. Da im Sommer mit Abschluss der Ausbildung zahlreiche Jugendliche neu auf den Arbeitsmarkt kommen, ist diese Stagnation nicht weiter beunruhigend. Was die **Stellensuchenden** betrifft, so sind mit 5366 rund 600 weniger zu verzeichnen als vor einem Jahr. In gewissen Branchen, wie etwa dem Baugewerbe, herrscht derartige Dynamik, dass saisonal bedingt sogar auf ausländische Arbeitskräfte zurückgegriffen wird.

Die **Kurzarbeit** ist zwar nicht mehr genau Null, doch von unbedeutendem Ausmass. Die **offenen Stellen** haben abgenommen, wahrscheinlich weil die Unternehmen ihre Auslastungsgrenzen erreicht haben. Den Ergebnissen der Beschäftigungsstatistik (BESTA) für das zweite Quartal ist nämlich zu entnehmen, dass der Kanton Freiburg über 1800 Vollzeitäquivalente mehr beschäftigt als Ende Juni 2006, wobei mehr Arbeitsplätze im sekundären als im tertiären Sektor geschaffen worden sind.

Excellent trimestre pour l'import-export

La baisse de régime n'aura été que passagère pour le commerce extérieur. Aussi bien les exportations que les importations ont retrouvé un rythme de croissance à deux chiffres, ce qui n'avait pas été le cas au premier trimestre.

Les **exportations** représentent un chiffre d'affaires de 3,4 milliards de francs pour l'ensemble du 1^{er} semestre, ce qui correspond à une augmentation de 278 millions de francs, ou de 8,8%, par rapport à l'année dernière. Parmi les marchés en fort développement figurent, de nouveau, l'horlogerie-bijouterie à destination de l'Union européenne et des pays du sud-est asiatique, mais aussi, entre avril et juin, les machines et appareils vers l'Allemagne.

Par rapport au 1^{er} semestre 2006, les **importations** se sont accrues de 10,4%, ou de 185 millions de francs, avoisinant ainsi les 2 milliards de francs à fin juin. Les plus grosses commandes récentes supplémentaires, outre des produits horlogers en France et aux USA, portent essentiellement sur des métaux au Brésil ainsi que des machines et appareils en Allemagne.

Coup de frein sur le marché immobilier

En reprise depuis l'automne passé, l'activité immobilière s'est nettement ralentie au cours du deuxième trimestre, aussi bien en nombre de transactions qu'en valeur. Dans trois districts, le marché immobilier reste toutefois très soutenu. Il s'agit de la Veveyse, de la Glâne et du Lac.

Au total, les registres fonciers ont enregistré 1473 cas de **vente** d'immeubles entre janvier et juin de cette année, pour un chiffre d'affaires équivalant à 735 millions de francs. Globalement, si le nombre de transactions a ainsi diminué de 10,3%, le chiffre d'affaires demeure malgré tout encore supérieur, de 6,1%, à celui de l'an dernier.

Construction : carnet de commandes encore bien rempli

Mouvement de yo-yo pour le carnet de commandes dans le secteur de la construction : à la hausse du début d'année succède maintenant un repli. Le chiffre d'affaires, représenté par les **constructions autorisées** entre janvier et juillet, s'élève à 875 millions de francs, ce qui correspond à une augmentation de 1,7% par rapport à 2006.

En revanche, le nombre total de projets est toujours inférieur, de 7,6%, à celui correspondant à la même période de l'an passé, tout comme celui des **nouveaux logements** (-4%). Dans la mesure où les **constructions mises en chantier** ne tarissent pas trop (-6,6% au premier semestre) et que les taux d'intérêt ne prennent pas l'ascenseur, la marche des affaires de la branche devrait demeurer très soutenue, du moins à court terme.

Affluence touristique toujours croissante

Bilan intermédiaire positif pour l'hôtellerie, les résultats du printemps confirmant un excellent début d'année. En effet, on relève une hausse de la fréquentation des hôtels et établissements de cure. En termes d'**arrivées**, elle est de l'ordre de 10% par rapport au premier semestre 2006, aussi bien pour la demande suisse qu'étrangère.

Toutefois, les touristes ayant séjourné un peu moins longtemps, la performance des établissements d'accueil, exprimée en **nuitées**, n'est pas aussi élevée. Au total, 165 000 nuitées ont été enregistrées entre janvier et juin, soit 4,3% de plus que l'année dernière. Cette augmentation est plus marquée pour les **hôtes de l'étranger** (6,3%) que pour les **hôtes de Suisse** (2,9%).

Exzellentes Quartal für den Aussenhandel

Der Aussenhandel hat sich im vergangenen Quartal nur vorübergehend beruhigt, denn sowohl das Export- als auch das Importgeschäft weisen wieder zweistellige Wachstumszahlen auf.

Der Umsatz der **Ausfuhren** beträgt für das erste Halbjahr 3,4 Milliarden Franken, was einer Zunahme um 278 Millionen Franken, bzw. um 8,8% gegenüber dem Vorjahr entspricht. Am stärksten hat wiederum die Nachfrage nach Uhren- und Bijouteriewaren in der Europäischen Union und in Südostasien zugenommen, zwischen April und Juni aber auch jene nach Maschinen und Apparaten in Deutschland.

Im Vergleich zum ersten Halbjahr 2006 sind die **Einfuhren** um 10,4% bzw. 185 Millionen Franken gestiegen und haben Ende Juni beinahe 2 Milliarden Franken erreicht. In letzter Zeit sind, von den Uhrenwaren aus Frankreich und den USA abgesehen, zusätzlich vor allem Metalle aus Brasilien und Maschinen und Apparate aus Deutschland importiert worden.

Abkühlung auf dem Immobilienmarkt

War seit letztem Herbst ein erneuter Aufschwung zu beobachten, so hat sich die Aktivität auf dem Immobilienmarkt im Verlauf des zweiten Quartals spürbar beruhigt, sowohl hinsichtlich der Anzahl als auch des Werts der Transaktionen. In drei Bezirken nimmt das Geschäft jedoch nicht ab: im Vivisbach-, im Glâne- und im Seebezirk.

Insgesamt haben die Grundbuchämter zwischen Januar und Juni dieses Jahres 1473 **Immobilienverkäufe** eingetragen, die einen Wert in Höhe von 735 Millionen Franken verkörpern. Hat sich die Zahl der Transaktionen um 10,3% verringert, so liegt ihr Wert trotzdem noch um 6,1% über jenem des letzten Jahres.

Baugewerbe : noch ausreichend Aufträge

Die Auftragsreserven im Baugewerbe verzeichnen starke Schwankungen: nach einem Anstieg zu Beginn des Jahres haben sie sich jetzt verringert. Der Umsatz, den die von Januar bis Juli **bewilligten Bauten** verkörpern, beläuft sich auf 875 Millionen Franken, was noch einer Zunahme um 1,7% gegenüber 2006 entspricht.

Die Anzahl der Projekte hat jedoch im Vergleich zur selben Vorjahresperiode um 7,6% abgenommen, die Zahl der **bewilligten Neuwohnungen** ebenfalls (-4%). Wenn sich der Rückgang der **begonnenen Bauten** nicht weiter verschärft (-6,6% im ersten Halbjahr) und die Zinssätze nicht allzu sehr steigen, dürfte – zumindest kurzfristig – noch rege Aktivität in dieser Branche herrschen.

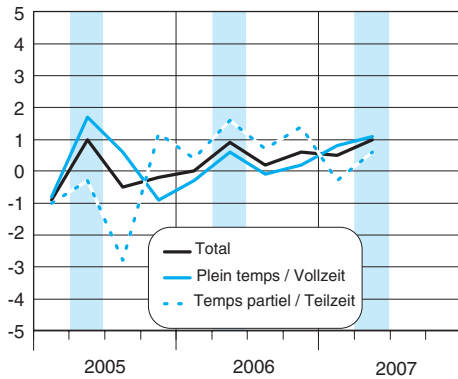
Tourismus: immer noch steigende Nachfrage

Positive Zwischenbilanz in der Hotellerie: die Zahlen am Ende des Frühjahrs bekräftigen das hervorragende Resultat zu Beginn des Jahres und man verzeichnet eine bessere Auslastung der Hotel- und Kurbetriebe. Gegenüber dem ersten Halbjahr 2006 haben die **Ankünfte** um 10% zugenommen, sowohl bei der schweizerischen als auch bei der ausländischen Kundschaft.

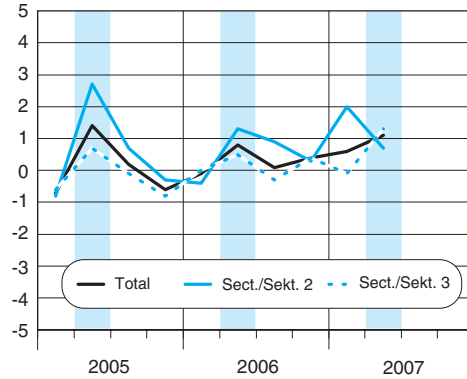
Im Durchschnitt ist der Aufenthalt der Besucher jedoch etwas kürzer ausgefallen, weshalb die Beherbergungsbetriebe einen bescheideneren Anstieg der **Logiernächte** melden. Insgesamt sind zwischen Januar und Juni 165 000 Übernachtungen verbucht worden, d. h. 4,3% mehr als letztes Jahr. Die Zunahme ist bei den **Gästen aus dem Ausland** (6,3%) stärker gewesen als bei den **Gästen aus der Schweiz** (2,9%).

Emploi / Beschäftigung

Variation du nombre d'emplois, en %
Veränderung der Beschäftigtenzahl, in %

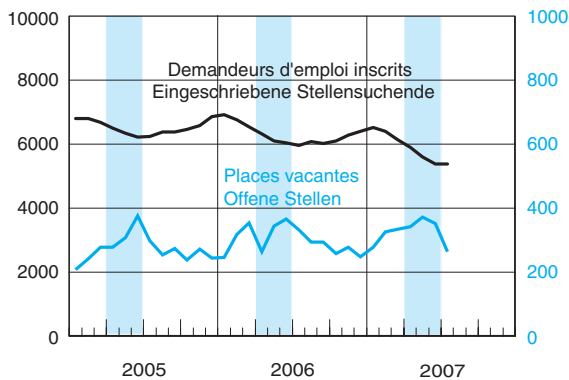


Variation des équivalents plein temps, en %
Veränderung der Vollzeitäquivalente, in %

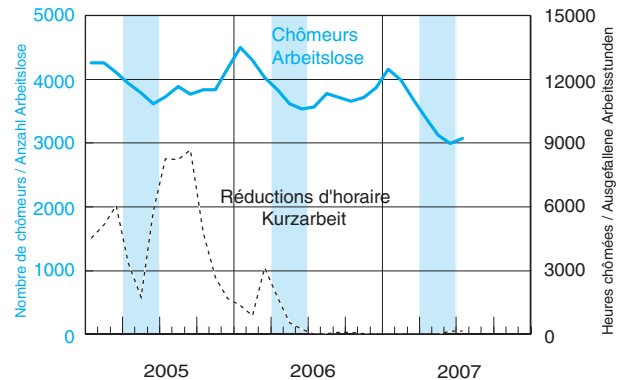


Chômage et places vacantes / Arbeitslosigkeit und offene Stellen

Demandeurs d'emploi inscrits et places vacantes
Eingeschriebene Stellensuchende und offene Stellen

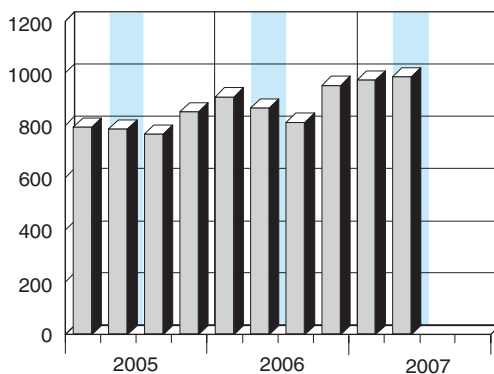


Chômage
Arbeitslosigkeit

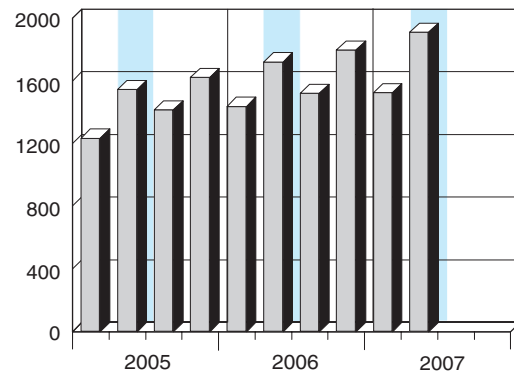


Commerce extérieur / Aussenhandel

Importations, en millions de francs
Einfuhr, in Millionen Franken



Exportations, en millions de francs
Ausfuhr, in Millionen Franken



Sources / Quellen

Emploi: Office fédéral de la statistique (STATEM)

Commerce extérieur: Administration fédérale des douanes

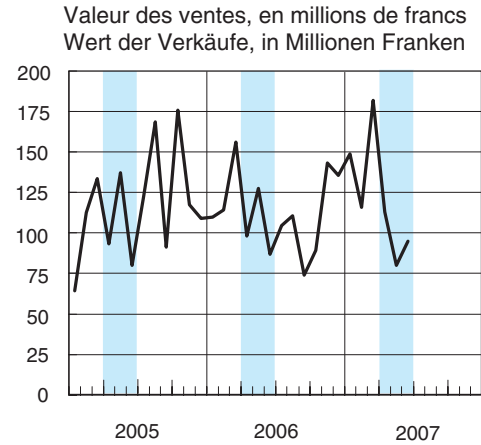
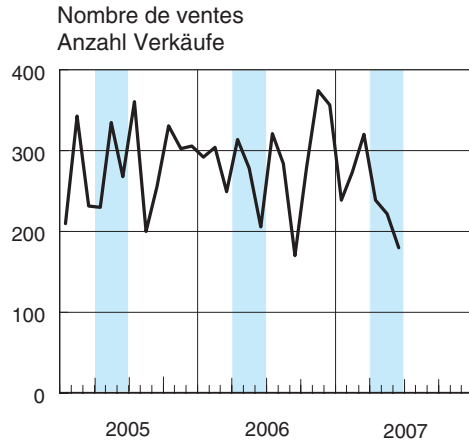
Beschäftigung: Bundesamt für Statistik (BESTA)

Aussenhandel: Eidgenössische Zollverwaltung

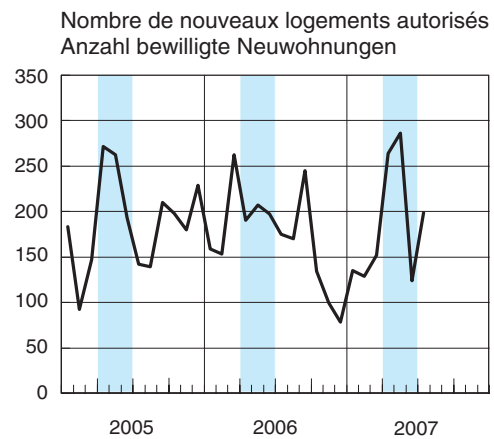
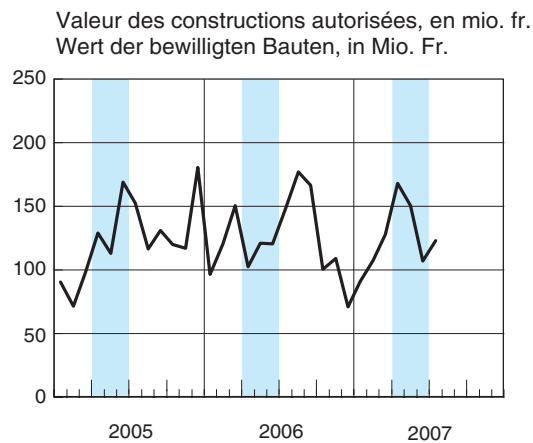
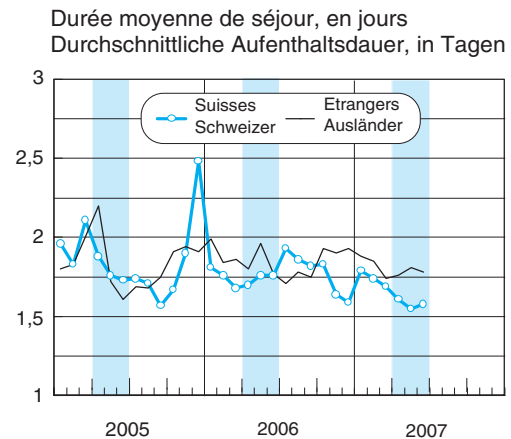
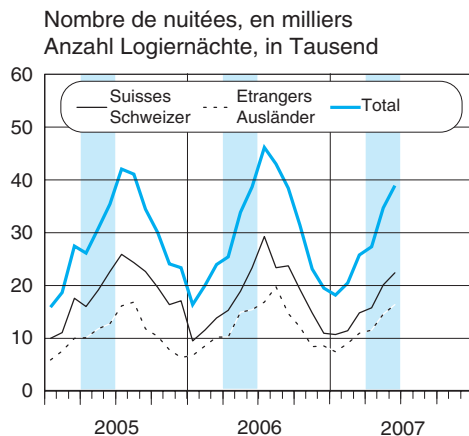
- Chômage et places vacantes: Office fédéral de la statistique, Service public de l'emploi du canton de Fribourg

- Arbeitslosigkeit und offene Stellen: Bundesamt für Statistik, Amt für den Arbeitsmarkt des Kantons Freiburg

Ventes immobilières / Immobilienverkäufe



Construction / Bautätigkeit

Tourisme¹ / Fremdenverkehr¹

¹ Hôtels et établissements de cure / Hotel- und Kurbetriebe

Sources / Quellen

Ventes immobilières: Service de la statistique du canton de Fribourg - Construction: Service de la statistique du canton de Fribourg - Tourisme: Office fédéral de la statistique
Immobilienverkäufe: Amt für Statistik des Kantons Freiburg - Bautätigkeit: Amt für Statistik des Kantons Freiburg - Fremdenverkehr: Bundesamt für Statistik

Commentaire

par Madame Viviane Collaud, de la Chambre fribourgeoise du commerce, de l'industrie et des services

L'économie fribourgeoise sereine

Faisant suite au léger recul au mois de mai, les entrées de commandes et la production se sont améliorées en juin et en juillet. Les données recueillies atteignent des niveaux supérieurs à ceux enregistrés durant les mêmes mois de l'année dernière. Le carnet de commandes s'est particulièrement bien rempli en juillet, satisfaisant ainsi la majorité des industriels ayant répondu à notre enquête.

La capacité technique de production a augmenté durant le trimestre, tout en maintenant un taux d'utilisation stable, mais reste considérée comme trop faible. La position concurrentielle des entreprises fribourgeoises, en légère baisse sur le marché suisse, s'est nettement améliorée à l'étranger, principalement en Union européenne.

Si l'on en croit les perspectives, le prochain trimestre devrait apporter une nouvelle accélération des commandes, de la production, des achats de produits intermédiaires, des prix de vente, des prix d'achat ainsi que des exportations. Seul l'effectif du personnel, bien que considéré comme insuffisant depuis le début de l'année, subira un léger recul. Ce trend positif devrait continuer jusqu'à la fin de l'année.

Les tribulations de l'industrie alimentaire

Les données conjoncturelles de l'industrie alimentaire sont déconcertantes, avec des mois de mai et de juillet en net recul. A l'inverse, le mois de juin a enregistré une bonne accélération des commandes et de la production, entraînant ainsi un déstockage conséquent des produits finis. La situation bénéficiaire du trimestre s'est toutefois détériorée, reflétant ainsi le recul de la production qui souffre d'une insuffisance importante de la demande.

Les prévisions pour le prochain trimestre ne sont pas réjouissantes puisque, malgré une légère hausse possible de la production et des achats de produits intermédiaires, les commandes ainsi que l'effectif du personnel devraient subir une forte contraction. Malgré ces prévisions pessimistes, les affaires pourraient s'améliorer d'ici à la fin de l'année pour près de 60% des industriels interrogés.

Promesse pas tenue pour l'industrie du bois

Malgré les prévisions faites lors du dernier trimestre stipulant une amélioration continue dès le mois de juin, les données se sont détériorées au mois de juillet, avec une décélération des entrées et du carnet de commandes, entraînant l'insatisfaction des entrepreneurs de la branche. Les stocks de produits intermédiaires et de produits finis se sont renfloués, suite à une amélioration de la production durant les mois de mai et juin. La position concurrentielle est restée stable sur le marché intérieur mais

Kommentar

von Frau Viviane Collaud, Freiburgische Industrie-, Dienstleistungs- und Handelskammer

Die Freiburger Wirtschaft hält den Kurs

Nach einem leichten Rückgang im Mai haben der Bestelleingang und die Produktion im Juni und im Juli wieder zugenommen. Die registrierten Ergebnisse liegen über den Werten, die in den entsprechenden Vorjahresmonaten zu verzeichnen waren. Vor allem im Juli haben die Auftragsbestände derart zugenommen, dass die Mehrheit der Unternehmer, die an unserer Umfrage teilgenommen haben, sie ausreichend finden.

Obwohl die technischen Produktionskapazitäten im Verlauf des Quartals erweitert worden sind, ist ihre Auslastung stabil geblieben. Sie gelten nach wie vor als unzureichend. Hat sich die Wettbewerbsposition der Freiburger Unternehmen im Inland etwas verschlechtert, so hat sie sich im Ausland deutlich verbessert, vor allem in der Europäischen Union.

Glaukt man den Prognosen, so dürften im kommenden Quartal die Bestellungen, die Produktion, der Einkauf von Vorprodukten und die Ausfuhren zunehmen und die Einkaufs- und Verkaufspreise steigen. Einzig die Personalbestände könnten einen leichten Rückgang erfahren, obwohl sie seit Beginn des Jahres als ungenügend gelten. Dieser positive Trend dürfte bis zum Jahresende andauern.

Die Leiden der Lebensmittelindustrie

Die Konjunkturdaten der Lebensmittelindustrie sorgen mit deutlichen Abnahmen im Mai und Juli für Verwirrung. Umgekehrt ist im Juni eine gute Beschleunigung des Bestellungseingangs und der Produktion zu verzeichnen gewesen, was einen konsequenten Lagerabbau der Fertigprodukte bewirkt hat. Die Ertragslage hat sich im Verlauf des Quartals allerdings verschlechtert, was auch der Produktionsrückgang mangels Nachfrage widerspiegelt.

Die Aussichten für das nächste Quartal sind nicht erfreulich, da trotz eines möglichen leichten Anstiegs der Produktion und des Vorprodukteeinkaufs die Bestellungen sowie die Personalbestände stark abnehmen dürften. Trotz dieser pessimistischen Prognosen könnte sich die Geschäftslage bis zum Jahresende für etwa 60% der befragten Unternehmer verbessern.

Unerfüllte Hoffnungen in der Holzverarbeitenden Industrie

Trotz der Erwartungen, die im letzten Quartal geäußert worden sind, in denen von einer ständigen Besserung ab Juni die Rede war, hat sich die Konjunktur im Juli mit einem Rückgang der Bestellungen und der Auftragsbestände verschlechtert und bei den Unternehmern in dieser Branche für Unzufriedenheit gesorgt. Infolge erhöhter Produktion im Mai und Juni sind die Vor- und Fertigproduktelager angestiegen. Die Wettbewerbsposition ist auf dem Binnenmarkt stabil geblieben, hat sich in

s'est nettement détériorée sur le marché européen. Le nombre de personnes occupées est insuffisant mais ne devrait pas pour autant s'accroître d'ici l'automne.

La stabilité est de rigueur pour le prochain trimestre, avec toutefois une baisse des exportations et une augmentation importante des prix d'achat et des prix de vente.

Les arts graphiques sans grands remous

Trimestre sans grande perturbation pour l'industrie des arts graphiques. Les données conjoncturelles sont restées plus ou moins stables, sauf en ce qui concerne la production qui s'est accrue au mois de juillet, permettant de dégager une meilleure situation bénéficiaire. En comparaison avec le même trimestre de l'année dernière, les entrepreneurs constatent une nette amélioration générale. L'indice synthétique de la marche des affaires se situe à un bon niveau, avec toutefois un léger recul au mois de juin.

La stabilité s'installera jusqu'à l'automne, avec toutefois une restriction importante prévue concernant l'effectif du personnel. La fin de l'année devrait se terminer par une légère amélioration des affaires.

Bonne fin de trimestre pour la métallurgie

Les mois de mai et juin n'ont pas tenu la promesse d'amélioration faite au printemps, avec une baisse générale constatée de toutes les données du test conjoncturel. Malgré ce recul important au début du trimestre, l'indice synthétique de la marche des affaires, influencé par l'évolution similaire des commandes et de la production, a atteint un très bon niveau en juillet, confirmant ainsi les prévisions optimistes.

Le nombre de personnes occupées est considéré comme trop faible et devrait augmenter d'ici l'automne. Malgré un accroissement de la capacité technique de production, celle-ci est restée en deçà des attentes des métallurgistes. Les prix de vente ont augmenté, impliquant une légère amélioration de la situation bénéficiaire.

Les perspectives sont bonnes, avec une tendance générale pressentie à la hausse pour le prochain trimestre.

Très bon été pour l'industrie des machines et véhicules

Conformément aux prévisions, l'industrie des machines et véhicules a connu un bel été avec des entrées de commandes, une production et une capacité technique de production en nette amélioration. De plus, le carnet de commandes global s'est bien rempli, également en ce qui concerne les clients étrangers. Malgré une nette compression, les stocks de produits intermédiaires et de produits finis sont encore considérés comme trop importants.

L'effectif du personnel, sous l'impulsion de ce trend positif, n'est plus suffisant aux yeux des industriels de la branche. Malgré cette constatation, il ne devrait pas augmenter cet automne.

Le prochain trimestre est réjouissant avec une nette croissance de toutes les données pressentie dès le mois d'août et jusqu'à la fin de l'année.

der Europäischen Union aber deutlich verschlechtert. Obwohl die Belegschaften nicht ausreichend sind, dürften sie bis zum Herbst kaum zunehmen.

Für das kommende Quartal ist Stabilität angesagt, allerdings mit rückläufigen Ausfuhren und starkem Anstieg der Einkaufs- und der Verkaufspreise.

Keine Überraschungen im grafischen Gewerbe

Im grafischen Gewerbe ist das vergangene Quartal weitgehend störungsfrei verlaufen. Von der Produktion abgesehen, die im Juli gestiegen ist und somit eine bessere Ertragslage geschaffen hat, sind die Konjunkturindikatoren mehr oder weniger stabil geblieben. Die Unternehmer stellen im Vergleich zum selben Vorjahresquartal eine deutliche allgemeine Verbesserung fest. Der Sammelindex des Geschäftsgangs liegt auf einem guten Niveau, auch wenn er sich im Juni etwas verringert hat.

Von angekündigten deutlichen Personalbeschränkungen abgesehen, bleibt die Lage bis zum Herbst stabil und bis zum Jahresende ist mit einer leichten Besserung der Geschäftslage zu rechnen.

Guter Quartalsabschluss in der Metallindustrie

Angesichts eines allgemeinen Rückgangs sämtlicher Konjunkturindikatoren war im Mai und Juni nichts von der im Frühling angekündigten Besserung zu spüren. Doch trotz dieser markanten Abnahme zu Beginn des Quartals hat der Sammelindikator des Geschäftsgangs im Juli unter dem Einfluss einer kräftigen Erholung des Bestellungseingangs und der Produktion ein sehr gutes Niveau erreicht und die zuversichtlichen Prognosen schlussendlich doch noch bewahrheitet.

Die Personalbestände werden als zu gering betrachtet und dürften deshalb bis zum Herbst zunehmen. Trotz Vergrößerung entsprechen die technischen Produktionskapazitäten noch immer nicht den Erwartungen der Unternehmer in der Metallindustrie. Die Verkaufspreise sind gestiegen, was die Ertragslage etwas verbessert hat.

Die Aussichten stehen gut, denn für das nächste Quartal wird allgemein mit einem Aufschwung gerechnet.

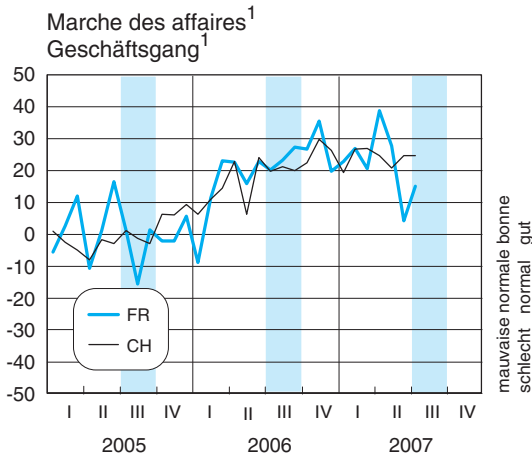
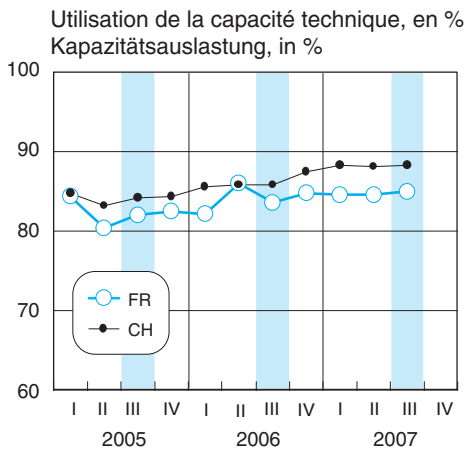
Prächtiger Sommer in der Maschinen- und Fahrzeugindustrie

Den Prognosen entsprechend hat die Maschinen- und Fahrzeugindustrie einen prächtigen Sommer mit kräftiger Zunahme des Bestellungseingangs, der Produktion und der technischen Produktionskapazitäten erlebt. Ausserdem haben sich die globalen Auftragsreserven gut gefüllt, aus dem Ausland ebenfalls. Obwohl sie sich stark reduziert haben, gelten die Lager an Vor- und Fertigprodukten als zu gross.

Unter dem Einfluss dieses positiven Trends sind die Personalbestände nach Meinung der Unternehmer dieser Branche nicht mehr ausreichend. Doch trotz dieser Feststellung werden sie im Herbst kaum zunehmen.

Die Aussichten für das kommende Quartal sind erfreulich, denn vom August bis zum Jahresende wird mit einem kräftigen Anstieg sämtlicher Konjunkturindikatoren gerechnet.

Ensemble de l'industrie / Industrie insgesamt

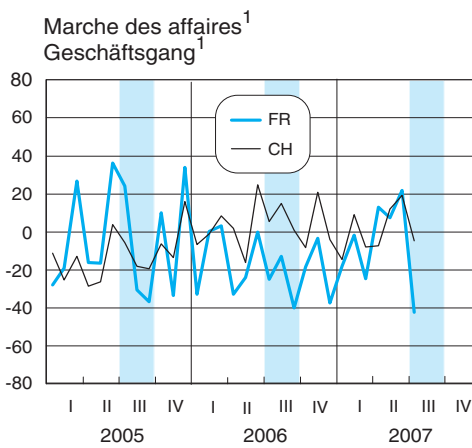
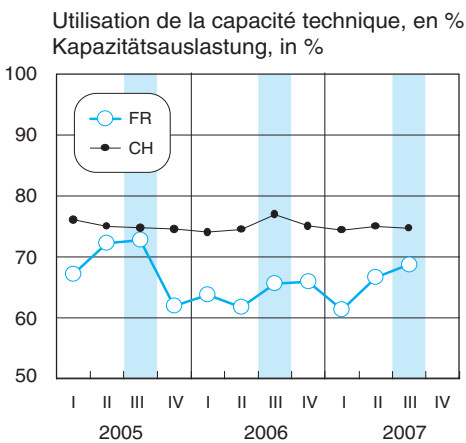


Perspectives²
Erwartungen²

Les affaires... Die Geschäftslage wird sich...	
(1) s'amélioreront verbessern	35
(2) resteront identiques nicht verändern	64
(3) se dégraderont verschlechtern	1
Solde (1) - (3)	= 34
Saldo (1) - (3)	= 34

mauvaise normale bonne
schlecht normal gut

Denrées alimentaires / Nahrungs- und Genussmittelindustrie

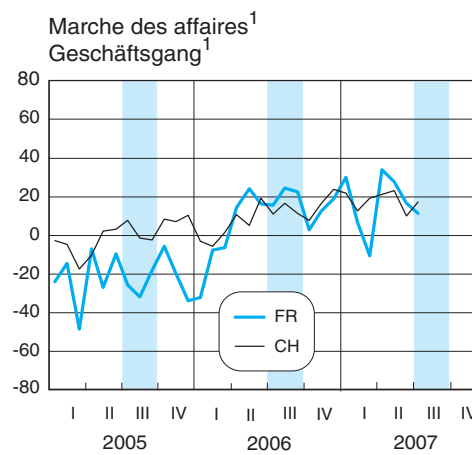
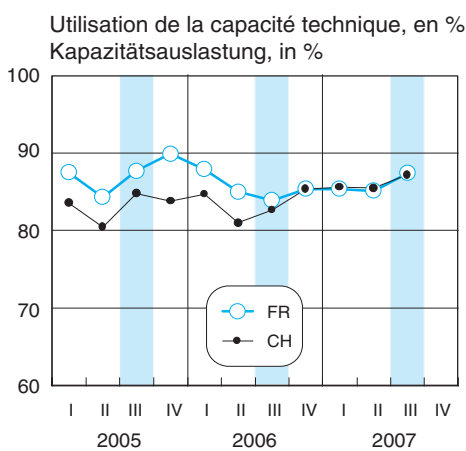


Perspectives²
Erwartungen²

Les affaires... Die Geschäftslage wird sich...	
(1) s'amélioreront verbessern	60
(2) resteront identiques nicht verändern	40
(3) se dégraderont verschlechtern	0
Solde (1) - (3)	= 60
Saldo (1) - (3)	= 60

mauvaise normale bonne
schlecht normal gut

Industrie du bois / Holzverarbeitende Industrie



Perspectives²
Erwartungen²

Les affaires... Die Geschäftslage wird sich...	
(1) s'amélioreront verbessern	0
(2) resteront identiques nicht verändern	91
(3) se dégraderont verschlechtern	9
Solde (1) - (3)	= -9
Saldo (1) - (3)	= -9

mauvaise normale bonne
schlecht normal gut

¹L'indice synthétique de la marche des affaires est calculé sur la base des réponses aux trois questions suivantes de l'enquête mensuelle: évolution des entrées de commandes et de la production par rapport au même mois de l'année passée, et appréciation du carnet de commandes pour le mois d'enquête
Der Indikator «Geschäftsgang» setzt sich aus den Ergebnissen folgender drei Fragen zusammen: Entwicklung des Bestelleingangs und der Produktion gegenüber Vorjahresmonat und Beurteilung des Auftragsbestands im Umfragemonat

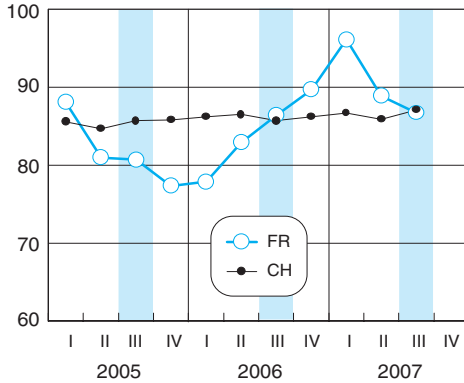
²En réponse à la question: «Au cours des six prochains mois, il est probable que les affaires s'amélioreront, resteront identiques ou se détérioreront»
Antwort auf die Frage: «In den nächsten sechs Monaten wird sich die Geschäftslage verbessern, nicht verändern bzw. verschlechtern»

Enquête conjoncturelle dans l'industrie

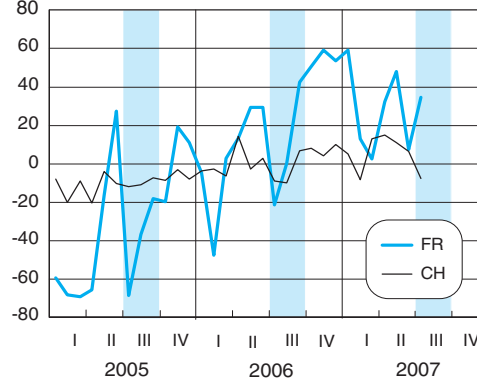
Konjunkturumfrage in der Industrie

Arts graphiques / Grafisches Gewerbe

Utilisation de la capacité technique, en %
Kapazitätsauslastung, in %



Marche des affaires¹
Geschäftsgang¹

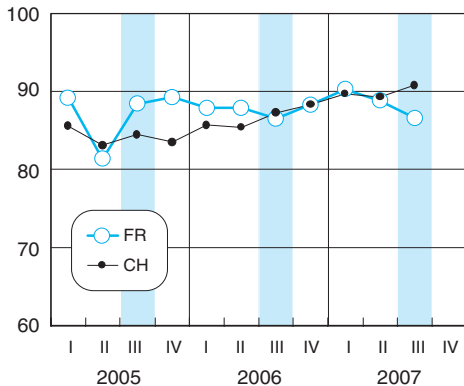


Perspectives²
Erwartungen²

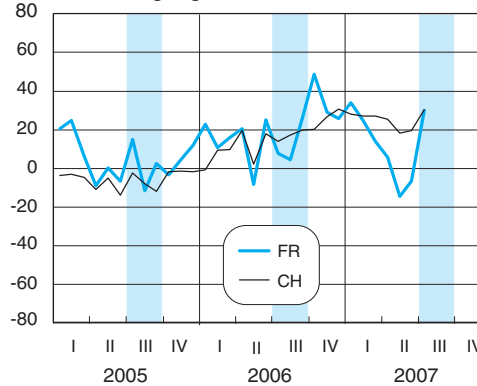
Les affaires... Die Geschäftslage wird sich...	
(1) s'amélioreront verbessern	11
(2) resteront identiques nicht verändern	89
(3) se dégraderont verschlechtern	0
Solde (1) - (3) Saldo (1) - (3)	= 11
➡	

Métallurgie / Metallindustrie

Utilisation de la capacité technique, en %
Kapazitätsauslastung, in %



Marche des affaires¹
Geschäftsgang¹

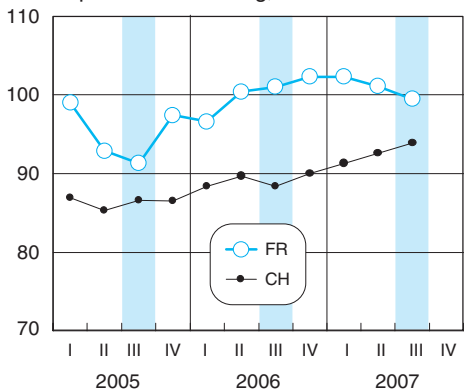


Perspectives²
Erwartungen²

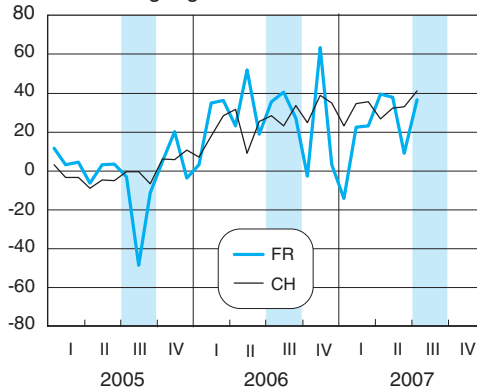
Les affaires... Die Geschäftslage wird sich...	
(1) s'amélioreront verbessern	0
(2) resteront identiques nicht verändern	100
(3) se dégraderont verschlechtern	0
Solde (1) - (3) Saldo (1) - (3)	= 0
➡	

Machines, véhicules / Maschinen, Fahrzeuge

Utilisation de la capacité technique, en %
Kapazitätsauslastung, in %



Marche des affaires¹
Geschäftsgang¹



Perspectives²
Erwartungen²

Les affaires... Die Geschäftslage wird sich...	
(1) s'amélioreront verbessern	34
(2) resteront identiques nicht verändern	66
(3) se dégraderont verschlechtern	0
Solde (1) - (3) Saldo (1) - (3)	= 34
➡	

¹L'indice synthétique de la marche des affaires est calculé sur la base des réponses aux trois questions suivantes de l'enquête mensuelle: évolution des entrées de commandes et de la production par rapport au même mois de l'année passée, et appréciation du carnet de commandes pour le mois d'enquête
Der Indikator «Geschäftsgang» setzt sich aus den Ergebnissen folgender drei Fragen zusammen: Entwicklung des Bestellungseingangs und der Produktion gegenüber Vorjahresmonat und Beurteilung des Auftragsbestands im Umfragemonat

²En réponse à la question: «Au cours des six prochains mois, il est probable que les affaires s'amélioreront, resteront identiques ou se détérioreront»
Antwort auf die Frage: «In den nächsten sechs Monaten wird sich die Geschäftslage verbessern, nicht verändern bzw. verschlechtern»

Questions / Fragen	Ensemble de l'industrie			Denrées alimentaires			Industrie du bois			Arts graphiques			Métallurgie			Machines, véhicules			
	Industrie insgesamt	Mai	Jun	Jul	Mai	Jun	Jul	Mai	Jun	Jul	Mai	Jun	Jul	Mai	Jun	Jul	Mai	Jun	Jul
MP = par rapport au mois précédent MAP = par rapport au mois correspondant de l'année précédente VM = Veränderung gegenüber Vormonat VJM = Veränderung gegenüber Vorjahresmonat																			
2007																			
Rétrospective et appréciation / Rückblick und Beurteilung																			
Entrées de commandes	MP / VM	-10	14	9	-65	74	-45	13	25	-27	-5	11	3	-43	-21	9	28	14	39
Bestellungseingang	MAP / VJM	32	10	24	16	38	-45	39	-7	23	64	20	91	-34	-11	24	28	3	50
Carnet de commandes / Auftragsbestand	MP / VM	0	2	21	0	-31	31	-22	21	-30	-5	11	3	-9	-7	4	34	14	49
- global / insgesamt	A / B	20	-14	7	0	0	0	3	42	-17	72	0	-9	-6	-17	27	20	-10	2
- de l'étranger / aus dem Ausland	A / B	28	-3	13	0	0	0	100	37	15	0	0	0	-20	-6	15	0	15	33
Production	MP / VM	-9	4	7	-47	82	-74	29	13	9	11	-5	21	-16	-7	28	-4	13	14
Produktion	MAP / VJM	32	17	14	7	28	-82	42	14	28	8	3	21	-3	7	39	65	34	58
Stocks de produits intermédiaires	MP / VM	-9	-21	-14	0	0	-34	33	21	15	-42	-43	0	0	0	18	-49	-38	-26
Lager an Vorprodukten	A / B	11	5	5	0	0	0	-3	8	6	0	0	0	4	3	3	49	31	31
Stocks de produits finis	MP / VM	9	-3	7	38	-30	1	59	15	15	0	0	0	27	26	8	-49	-20	-13
Lager an Fertigprodukten	A / B	10	17	4	0	9	9	-22	2	-11	0	0	0	37	27	6	49	31	8
Emploi / Beschäftigung	A / B	-7	-5	-9	0	0	0	0	0	-18	0	0	0	-12	-5	-17	-49	-31	-31
Affaires actuelles / Geschäftslage	A / B	14	4	30	-46	-23	-54	17	12	17	0	83	79	32	19	30	0	10	33
Indice synthétique de la marche des affaires		28	4	15	8	22	-42	28	17	11	48	8	34	-14	-7	30	38	9	37
Sammelindikator Geschäftsgang																			
Perspectives pour les 3 prochains mois / Erwartungen für die nächsten 3 Monate																			
Entrées de commandes / Bestellungseingang		19	14	2	65	8	-18	8	10	6	20	-3	0	18	24	3	-7	34	34
Production / Produktion		23	13	14	47	-8	12	30	10	6	20	-3	0	8	20	15	31	47	47
Achats de produits intermédiaires / Vorprodukteinkauf		22	11	9	39	-29	20	21	10	6	20	-3	0	8	21	11	69	6	18
Effectif de personnel / Zahl der Beschäftigten		-8	-6	-11	-65	-22	-62	17	-7	-8	0	-72	-79	21	20	15	0	10	0

Ergänzende Quartalsumfrage

Enquête trimestrielle complémentaire

Questions / Fragen V = variation au cours des 3 derniers mois A = appréciation V = Veränderung in den letzten 3 Monaten B = Beurteilung	Ensemble de l'industrie			Denrées alimentaires			Industrie du bois			Arts graphiques			Métallurgie			Machines, véhicules		
	I 2007	II 2007	III 2007	I 2007	II 2007	III 2007	I 2007	II 2007	III 2007	I 2007	II 2007	III 2007	I 2007	II 2007	III 2007	I 2007	II 2007	III 2007
Industrie insgesamt	32	33	25	0	0	0	16	12	15	0	72	0	14	21	26	28	68	44
Trimestre / Quartal																		
Rétrospective et appréciation / Rückblick und Beurteilung																		
Capacité technique de production	V	32	33	25	0	0	16	12	15	0	72	0	14	21	26	28	68	44
Technische Kapazitäten der Produktion	A / B	-17	-15	-12	0	0	-4	-4	-5	0	0	0	-19	-7	-13	-68	-68	-31
Taux d'utilisation / Auslastungsgrad	%	85	85	85	61	67	85	85	87	96	89	87	90	89	87	102	101	100
Prix de vente / Verkaufspreise	V	39	45	28	0	8	49	57	14	0	72	0	0	20	65	68	68	29
Situation bénéficiaire / Ertragslage	V	17	0	8	0	-36	27	-8	0	17	0	11	9	1	7	68	28	44
Prod. assurée (mois) / Reichweite Produktion (Monate)		5	5	4	12	12	3	2	3	2	2	2	3	3	3	3	3	4
Position concurrentielle / Wettbewerbsposition																		
- sur le marché intérieur / im Inland	V	10	11	-7	-17	21	-19	30	4	0	72	0	0	-16	0	100	0	0
- dans l'UE / in der EU	V	19	13	20	72	0	0	0	-43	0	0	0	-11	12	11	37	37	33
- hors de l'UE / ausserhalb der EU	V	15	4	12	72	0	0	0	0	0	0	0	0	0	-2	0	0	-18
Obstacles à la production / Produktionshemmnisse																		
- insuffisance de la demande / Nachfragemangel		11	9	26	0	0	8	0	11	20	28	21	21	17	5	0	0	0
- manque de main-d'oeuvre / Arbeitskräftemangel		28	24	11	0	0	0	12	12	8	0	0	8	19	18	49	49	31
- insuffisance de l'équipement / Kapazitätsmangel		3	2	5	0	0	0	0	0	8	0	0	0	0	0	9	0	0
- difficultés de financement / finanzielle Restriktionen		8	8	4	0	0	0	0	0	8	8	9	0	0	0	49	49	31
- autres raisons / andere Gründe		24	26	26	62	62	14	23	29	0	0	0	40	41	55	0	0	47
- pas d'obstacle / keine Hemmnisse		42	43	37	38	38	78	65	48	72	72	79	47	37	34	43	51	23
Perspectives pour les 3, respectivement 6, prochains mois / Erwartungen für die nächsten 3 bzw. 6 Monate																		
Exportations (3 mois) / Exporte (3 Monate)		35	29	26	72	72	73	73	-17	0	0	0	12	4	8	0	17	67
Prix d'achat (3 mois) / Einkaufspreise (3 Monate)		55	39	26	11	19	8	56	25	33	92	0	44	53	19	73	49	53
Prix de vente (3 mois) / Verkaufspreise (3 Monate)		51	27	25	1	-19	29	49	13	14	92	0	53	43	15	49	49	41
Affaires (6 mois) / Geschäftslage (6 Monate)		14	7	34	0	19	60	10	4	-9	92	0	2	14	0	9	9	34

Questionnaires

Enquête mensuelle	Enquête trimestrielle complémentaire
<p>Veillez - ne répondre que pour le groupe de produits indiqué sur le questionnaire. - cocher la case correspondante; en cas d'incertitude, veuillez consulter les "explications" figurant au verso. - ne tenir compte que des variations de volume (les variations dues uniquement à des mouvements de prix sont à éliminer). - renvoyer le questionnaire jusqu'au 12 du mois.</p> <p>Rétrospective et appréciations</p> <p>1. Les entrées de commandes</p> <p>a) le mois dernier comparé au mois précédent*</p> <p><input type="checkbox"/> ont augmenté <input type="checkbox"/> sont restées identiques <input type="checkbox"/> ont diminué</p> <p>b) le mois dernier comparé au même mois de l'année passée</p> <p><input type="checkbox"/> ont augmenté <input type="checkbox"/> sont restées identiques <input type="checkbox"/> ont diminué</p> <p>2. Le carnet de commandes <input type="radio"/> pas de carnet de commandes</p> <p>a) le mois dernier comparé au mois précédent*</p> <p><input type="checkbox"/> a augmenté <input type="checkbox"/> est resté identique <input type="checkbox"/> a diminué</p> <p>b) nous jugeons notre carnet de commandes* global</p> <p><input type="checkbox"/> bien rempli <input type="checkbox"/> normal <input type="checkbox"/> trop peu rempli</p> <p>c) nous jugeons notre carnet de commandes étrangères*</p> <p><input type="checkbox"/> bien rempli <input type="checkbox"/> normal <input type="checkbox"/> trop peu rempli</p> <p>3. La production</p> <p>a) le mois dernier comparé au mois précédent*</p> <p><input type="checkbox"/> a augmenté <input type="checkbox"/> est resté identique <input type="checkbox"/> a diminué</p> <p>b) le mois dernier comparé au même mois de l'année passée</p> <p><input type="checkbox"/> a augmenté <input type="checkbox"/> est resté identique <input type="checkbox"/> a diminué</p> <p>4. Les stocks de prod. intermédiaires <input type="radio"/> pas de stocks</p> <p>a) le mois dernier comparé au mois précédent*</p> <p><input type="checkbox"/> ont augmenté <input type="checkbox"/> sont restés identiques <input type="checkbox"/> ont diminué</p> <p>b) nous jugeons les stocks de produits intermédiaires*</p> <p><input type="checkbox"/> trop élevés <input type="checkbox"/> normaux <input type="checkbox"/> trop faibles</p> <p>5. Les stocks de produits finis <input type="radio"/> pas de stocks</p> <p>a) le mois dernier comparé au mois précédent*</p> <p><input type="checkbox"/> ont augmenté <input type="checkbox"/> sont restés identiques <input type="checkbox"/> ont diminué</p> <p>b) nous jugeons les stocks de produits finis*</p> <p><input type="checkbox"/> trop élevés <input type="checkbox"/> normaux <input type="checkbox"/> trop faibles</p> <p>6. L'emploi</p> <p>Nous jugeons le nombre de personnes occupées*</p> <p><input type="checkbox"/> trop élevé <input type="checkbox"/> suffisant <input type="checkbox"/> trop faible</p> <p>7. Affaires actuelles</p> <p>Dans l'ensemble, nous jugeons actuellement nos affaires</p> <p><input type="checkbox"/> bonnes <input type="checkbox"/> satisfaisantes <input type="checkbox"/> mauvaises</p> <p>Perspectives</p> <p>8. Au cours des trois prochains mois*, il est probable que ...</p> <p>a) les entrées de commandes</p> <p><input type="checkbox"/> augmenteront <input type="checkbox"/> resteront identiques <input type="checkbox"/> diminueront</p> <p>b) la production</p> <p><input type="checkbox"/> augmentera <input type="checkbox"/> restera identique <input type="checkbox"/> diminuera</p> <p>c) les achats de produits intermédiaires</p> <p><input type="checkbox"/> augmenteront <input type="checkbox"/> resteront identiques <input type="checkbox"/> diminueront</p> <p>d) notre effectif</p> <p><input type="checkbox"/> augmentera <input type="checkbox"/> restera identique <input type="checkbox"/> diminuera</p> <p>*Après élimination des variations saisonnières</p>	<p>Veillez - ne répondre que pour le groupe de produits indiqué sur le questionnaire. - cocher la case correspondante ou indiquer la valeur demandée. En cas d'incertitude, consulter les "explications" figurant au verso. - renvoyer le questionnaire avant le 12 du mois.</p> <p>Rétrospective et appréciations</p> <p>1. Les capacités techniques de production</p> <p>a) Au cours des trois derniers mois, elles</p> <p><input type="checkbox"/> ont augmenté <input type="checkbox"/> sont restées identiques <input type="checkbox"/> ont diminué</p> <p>b) Nous jugeons les capacités techniques de production</p> <p><input type="checkbox"/> trop élevées <input type="checkbox"/> suffisantes <input type="checkbox"/> trop faibles</p> <p>c) Le taux d'utilisation moyen des capacités techniques de production a atteint, au cours des trois derniers mois, en %</p> <p>50 55 60 65 70 75 80 85 90 95 100 105 110</p> <p><input type="checkbox"/> <input type="checkbox"/> <input type="checkbox"/> <input type="checkbox"/> <input type="checkbox"/> <input type="checkbox"/> <input type="checkbox"/> <input type="checkbox"/> <input type="checkbox"/> <input type="checkbox"/> <input type="checkbox"/> <input type="checkbox"/> <input type="checkbox"/> <input type="checkbox"/> <input type="checkbox"/></p> <p>2. Prix de vente</p> <p>Au cours des trois derniers mois, les prix de vente (exprimés en francs suisses)</p> <p><input type="checkbox"/> ont augmenté <input type="checkbox"/> sont restés identiques <input type="checkbox"/> ont diminué</p> <p>3. Au cours des trois derniers mois, la situation bénéficiaire</p> <p><input type="checkbox"/> s'est améliorée <input type="checkbox"/> est restée identique <input type="checkbox"/> s'est détériorée</p> <p>4. Durée de production assurée</p> <p>Notre production est assurée actuellement pendant: <input type="text"/> <input type="text"/> mois</p> <p>5. Position concurrentielle</p> <p>a) Pendant les trois derniers mois, notre position concurrentielle sur le marché intérieur </p> <p><input type="checkbox"/> s'est améliorée <input type="checkbox"/> est restée identique <input type="checkbox"/> s'est détériorée</p> <p>b) Pendant les trois derniers mois, dans l'UE, elle <input type="radio"/> pas d'exportations vers l'UE</p> <p><input type="checkbox"/> s'est améliorée <input type="checkbox"/> est restée identique <input type="checkbox"/> s'est détériorée</p> <p>c) Pendant les trois derniers mois, hors de l'UE, elle <input type="radio"/> pas d'exportations</p> <p><input type="checkbox"/> s'est améliorée <input type="checkbox"/> est restée identique <input type="checkbox"/> s'est détériorée</p> <p>6. Obstacles à la production</p> <p>Notre production est gênée par:</p> <p><input type="checkbox"/> insuffisance de la demande <input type="checkbox"/> pas d'obstacles</p> <p><input type="checkbox"/> manque de main d'oeuvre</p> <p><input type="checkbox"/> insuffisance de l'équipement</p> <p><input type="checkbox"/> difficultés de financement</p> <p><input type="checkbox"/> autres raisons</p> <p>7. Perspectives</p> <p>a) Au cours des trois prochains mois, nos exportations* <input type="radio"/> pas d'exportations</p> <p><input type="checkbox"/> augmenteront <input type="checkbox"/> resteront identiques <input type="checkbox"/> diminueront</p> <p>b) Au cours des trois prochains mois, les prix d'achat de nos produits intermédiaires (exprimés en francs suisses)</p> <p><input type="checkbox"/> augmenteront <input type="checkbox"/> resteront identiques <input type="checkbox"/> diminueront</p> <p>c) Au cours des trois prochains mois, nos prix de vente (exprimés en francs suisses)</p> <p><input type="checkbox"/> augmenteront <input type="checkbox"/> resteront identiques <input type="checkbox"/> diminueront</p> <p>d) Au cours des six prochains mois, il est probable que nos affaires*</p> <p><input type="checkbox"/> s'amélioreront <input type="checkbox"/> resteront identiques <input type="checkbox"/> se détérioreront</p> <p>*Après élimination des variations saisonnières: Les variations saisonnières sont des fluctuations saisonnières de la demande et/ou des variations entraînées par les vacances et jours fériés, l'entretien et les réparations courants.</p>

Le test conjoncturel a été conçu et est exploité depuis 1955 par le Centre de recherches conjoncturelles (KOF) de l'Ecole polytechnique fédérale de Zurich. Il a pour objectif de dégager les tendances actuelles et futures de la marche des affaires dans l'industrie.

Le test est réalisé grâce à un échantillon d'entreprises qui répondent régulièrement et bénévolement à des questions - pour la plupart qualitatives - sur la marche de leurs affaires.

A chaque question, correspondent généralement trois possibilités de réponse, du genre:

- (+) a augmenté, augmentera, s'améliorera, trop élevé
- (=) est resté identique, restera identique, se maintiendra, satisfaisant
- (-) a diminué, diminuera, se dégradera, trop faible

Les réponses des entreprises sont pondérées par le nombre de personnes qu'elles occupent, puis totalisées par branche et traduites en %. Elles sont ensuite quantifiées par la méthode du solde. Cette dernière revient à soustraire le % de réponses pondérées (-) du % de réponses pondérées (+).

Exemple: l'entrée des commandes ...

- (+) a augmenté 20 % des réponses
- (=) est restée identique 79 % des réponses
- (-) a diminué 1 % des réponses

d'où 20 % - 1 % = 19 %, ce qui signifie que:

- l'entrée des commandes s'améliore
- les entreprises dont l'entrée des commandes a augmenté sont plus nombreuses que celles dont l'entrée des commandes a diminué. L'écart entre ces deux groupes représente 19 % des personnes occupées dans la branche.

Selon cette méthode, les soldes sont calculés pour toutes les variables qualitatives du test.

Les soldes ne peuvent donc pas donner la mesure exacte des niveaux et variations, mais constituent plutôt des points de repère suffisants pour en apprécier l'évolution.

Le Conseil d'Etat du canton de Fribourg (Arrêté du 9.11.87) et la Chambre fribourgeoise du commerce, de l'industrie et des services (CFCIS) ont décidé d'introduire le test conjoncturel du KOF dans le canton de Fribourg, dès le 1.1.88. Cette application régionale du test national permet de comparer la conjoncture économique du canton à celle de la Suisse, dans le secteur industriel.

En bref, l'organisation est la suivante:

- le KOF envoie les formules d'enquête mensuelles et trimestrielles aux entreprises. Ces dernières les lui retournent directement en vue de leur exploitation. La protection des données est garantie;
- la CFCIS est chargée des relations avec les entreprises (recrutement, rappels, etc.) et de la rédaction du commentaire des résultats du test;
- le Service de statistique de l'Etat de Fribourg effectue les travaux statistiques et informatiques et réalise la présente publication.

Autres publications

du Service de la statistique du canton de Fribourg

Annuaire statistique du canton de Fribourg
Plus de 400 pages; format A4; prix du volume: 60 fr.

Perspectives Economie fribourgeoise
8 pages; format A4; 2 numéros par an; gratuit

www.stat-fr.ch

Fragebogen

Monatsumfrage

Bitte beachten:

- Nur für die auf dem Fragebogen angegebene Produktgruppe antworten.
- Zutreffendes Feld ankreuzen. Bei Unklarheiten bitten wir Sie, die "Erläuterungen" auf der Rückseite beizuziehen.
- Nur mengenmässige Veränderungen berücksichtigen (rein preisbedingte Veränderungen sind auszuschalten).
- Fragebogen bis zum **12. des Monats** zurücksenden.

Rückblick und Beurteilung

1. Bestellungseingang

a) Er war im letzten Monat gegenüber dem Vormonat*

- höher gleich niedriger

b) Er war im letzten Monat im Vergleich zum Vorjahresmonat

- höher gleich niedriger

2. Auftragsbestand

a) Er war im letzten Monat gegenüber dem Vormonat*

- höher gleich niedriger

b) Wir beurteilen den Auftragsbestand* **insgesamt** als

- gross normal zu klein

c) Wir beurteilen den Bestand an **Auslandsaufträgen*** als

- gross normal zu klein kein Export

3. Produktion

a) Sie war im letzten Monat gegenüber dem Vormonat*

- höher gleich niedriger

b) Sie war im letzten Monat im Vergleich zum Vorjahresmonat

- höher gleich niedriger

4. Lager an Vorprodukten

a) Sie waren im letzten Monat gegenüber dem Vormonat*

- höher gleich niedriger

b) Wir beurteilen die Lager an Vorprodukten* als

- zu gross normal zu klein

5. Lager an Fertigprodukten

a) Sie waren im letzten Monat gegenüber dem Vormonat*

- höher gleich niedriger

b) Wir beurteilen die Lager an Fertigprodukten* als

- zu gross normal zu klein

6. Beschäftigung

Wir beurteilen die Zahl der Beschäftigten* als

- zu gross normal zu klein

7. Geschäftslage

Wir beurteilen unsere Geschäftslage insgesamt als

- gut befriedigend schlecht

Erwartungen

8. In den nächsten 3 Monaten* wird voraussichtlich ...

a) der Bestellungseingang

- zunehmen gleich bleiben abnehmen

b) die Produktion

- zunehmen gleich bleiben abnehmen

c) der Vorprodukteinkauf

- zunehmen gleich bleiben abnehmen

d) die Zahl der Beschäftigten

- zunehmen gleich bleiben abnehmen

*Unter Ausschluss von saisonalen Schwankungen

Ergänzende Quartalsumfrage

Bitte beachten:

- Nur für die auf dem Fragebogen angegebene Produktgruppe antworten.
- Zutreffendes Feld ankreuzen oder Wert eintragen. Bei Unklarheiten bitte die "Erläuterungen" auf der Rückseite beiziehen.
- Fragebogen bis zum **12. des Monats** zurücksenden.

Rückblick und Beurteilung

1. Technische Kapazitäten der Produktion

a) Sie wurden in den letzten drei Monaten

- erhöht nicht verändert reduziert

b) Wir beurteilen die technischen Kapazitäten als

- zu hoch ausreichend zu klein

c) Die durchschnittliche Auslastung der Produktionskapazitäten lag in den letzten drei Monaten bei (in Prozent)

- 50 55 60 65 70 75 80 85 90 95 100 105 110

2. Verkaufspreise

Sie sind (in Schweizer Franken) in den letzten drei Monaten

- gestiegen gleich geblieben gesunken

3. Die Ertragslage ist in den letzten drei Monaten

- gestiegen gleich geblieben gesunken

4. Reichweite

Unsere Produktion ist gegenwärtig gesichert für: Monate

5. Wettbewerbsposition

a) Unsere Wettbewerbsposition hat sich im **Inland** in den letzten drei Monaten

- verbessert nicht verändert verschlechtert

b) Sie hat sich in **der EU** in den letzten drei Monaten kein EU-Export

- verbessert nicht verändert verschlechtert

c) Sie hat sich **ausserhalb der EU** in den letzten drei Monaten kein Export

- verbessert nicht verändert verschlechtert

6. Produktionshemmnisse

Unsere Produktion ist behindert durch:

- ungenügende Nachfrage keine Hemmnisse
 Mangel an Arbeitskräften
 unzureichende technische Kapazitäten
 finanzielle Restriktionen
 andere Gründe

7. Erwartungen

a) In den nächsten drei Monaten werden unsere **Exporte*** kein Export

- zunehmen gleich bleiben abnehmen

b) In den nächsten drei Monaten werden die **Einkaufspreise** (in Schweizer Franken) für unsere Vorprodukte

- zunehmen gleich bleiben abnehmen

c) In den nächsten drei Monaten werden unsere **Verkaufspreise** (in Schweizer Franken)

- zunehmen gleich bleiben abnehmen

d) Unsere **Geschäftslage** wird sich in den nächsten **sechs** Monaten voraussichtlich

- verbessern nicht verändern verschlechtern

*Unter Ausschluss von saisonalen Schwankungen: Saisonale Schwankungen sind jahreszeitlich bedingte Nachfrageschwankungen und/oder Veränderungen infolge der üblichen Betriebsferien und Feiertage, regelmässig wiederkehrender Reparaturen u. ä.

Der Konjunkturtest wurde von der Konjunkturforschungsstelle (KOF) der ETH Zürich ausgearbeitet und wird seit 1955 von ihr ausgewertet. Er will die gegenwärtige und die künftige Entwicklung des Geschäftsgangs in der Industrie freilegen.

Der Test kann dank einer Auswahl von Unternehmen durchgeführt werden, die regelmässig und unentgeltlich Fragen (zumeist qualitativer Art) über ihren Geschäftsgang beantworten.

Zu jeder Frage bestehen im allgemeinen drei Antwortmöglichkeiten von der Art:

- (+) höher, zunehmen, verbessern, zu gross;
- (=) gleich, gleichbleiben, fortsetzen, ausreichend;
- (-) niedriger, abnehmen, verschlechtern, zu klein.

Die Antworten der Unternehmen werden mit ihrer Beschäftigtenzahl gewichtet und dann nach Branchen zusammengezählt sowie in Prozentzahlen umgesetzt. Sie werden anschliessend mittels Saldo-Methode quantifiziert. Dabei wird der Prozentsatz der gewichteten (-)-Antworten von demjenigen der gewichteten (+)-Antworten abgezogen.

Beispiel: Der Bestellungseingang...

- (+) war höher 20 % der Antworten;
- (=) war gleich 79 % der Antworten;
- (-) war niedriger 1 % der Antworten;

also $20\% - 1\% = 19\%$. Das bedeutet, dass

- der Bestellungseingang sich verbessert;
- die Unternehmen, deren Bestellungseingang höher ist, zahlreicher sind als diejenigen, deren Bestellungseingang niedriger ist. Die Differenz zwischen diesen beiden Gruppen entspricht 19 % der Beschäftigten in der Branche.

Nach dieser Methode werden die Saldi für alle qualitativen Variablen des Tests berechnet.

Die Saldi können also nicht das exakte Mass der Niveaus und der Variationen angeben, sondern stellen eher Anhaltspunkte dar, die ausreichen, um die Entwicklung der Niveaus und der Variationen einzuschätzen.

Der Staatsrat des Kantons Freiburg (Beschluss vom 9.11.87) und die Freiburgerische Industrie-, Dienstleistungs- und Handelskammer (FIDHK) haben beschlossen, den Konjunkturtest der KOF ab dem 1.1.88 im Kanton Freiburg einzuführen. Diese regionale Anwendung des nationalen Tests ermöglicht einen Vergleich der kantonalen mit der gesamtschweizerischen Konjunkturentwicklung im Industriesektor.

Der Test verläuft im wesentlichen wie folgt:

- Die KOF schickt den Unternehmen die Fragebogen zur Monats- und zur Quartalsumfrage zu. Die Unternehmen senden der KOF die ausgefüllten Formulare zur Auswertung zurück. Der Datenschutz ist gewährleistet.
- Die FIDHK steht im Kontakt mit den Unternehmen (Rekrutierung, Rückrufe usw.) und kommentiert die Ergebnisse des Tests.
- Die Statistische Abteilung des Kantons Freiburg führt die statistischen Arbeiten aus, verarbeitet die Daten elektronisch und verwirklicht die vorliegende Publikation.

Weitere Veröffentlichungen

des Amtes für Statistik des Kantons Freiburg

Statistisches Jahrbuch des Kantons Freiburg
 Mehr als 400 Seiten; Format DIN-A4; Preis: Fr. 60.-

Perspektiven Freiburger Wirtschaft
 8 Seiten; Format DIN-A4; 2 Nummern pro Jahr; gratis

www.stat-fr.ch