

Publication trimestrielle paraissant en février, mai, août et novembre

Prix du numéro: 20 fr.; abonnement annuel: 60 fr.; gratuit pour les participants au test conjoncturel

Vierteljährliche Publikation, erscheint im Februar, Mai, August und November

Preis der Einzelnummer: Fr. 20.-; Jahresabonnement: Fr. 60.-; unentgeltlich für die Konjunkturtest-Teilnehmer

Mai 2005

Mai 2005

Sommaire			Inhalt		
Indicateurs économiques	Commentaire	1 - 2	Wirtschaftsindikatoren	Kommentar	1 - 2
	Graphiques	3 - 4		Grafiken	3 - 4
Test conjoncturel	Commentaire	5 - 6	Konjunkturtest	Kommentar	5 - 6
	Graphiques	7 - 8		Grafiken	7 - 8
	Tableaux	9 - 10		Tabellen	9 - 10
	Description du test	11 - 12		Testbeschreibung	11 - 12

## Indicateurs économiques

### La reprise perd un peu de sa vigueur

Pour le deuxième trimestre consécutif, la croissance de l'économie fribourgeoise marque quelque peu le pas. Une vigueur moindre se vérifie notamment dans l'industrie, où la marche des affaires, après un bon début d'année, s'est ralentie en avril. Les chefs d'entreprises participant à l'enquête conjoncturelle se montrent plus réservés quant aux perspectives d'amélioration de leurs affaires au cours des six prochains mois.

Depuis le début de l'année, le marché de l'emploi connaît une lente amélioration, le chômage continuant de diminuer, chez les jeunes notamment. A fin avril, le Service public de l'emploi recensait 3944 **chômeurs inscrits**, soit 314 de moins qu'à fin janvier. Le **taux de chômage** actuel retombe ainsi à 3,1%. Ce mouvement à la baisse concerne également les **demandeurs d'emploi** – au nombre de 6495 en avril – ainsi que les **réductions d'horaire de travail** (3339 heures chômées à la même date). Autre fait réjouissant, les **places vacantes** se font moins rares.

L'amélioration sur le marché du travail ne se reflète pas encore au travers de la **statistique de l'emploi** (STATEM). Celle-ci fixe à 95 600, l'estimation du nombre d'emplois (à plein temps et à temps partiel) dans les secteurs secondaire et tertiaire du canton de Fribourg à fin mars. Ainsi, malgré une perte nette d'emplois durant le premier trimestre, le niveau actuel de l'emploi reste inchangé par rapport à celui de l'année dernière.

### Le secteur de la construction peine à redémarrer

En ce début d'année, peu d'indicateurs sont au vert dans le secteur de la construction. Le carnet de commandes, représenté par les **constructions autorisées** est à la baisse. Entre les mois de janvier et avril, il équivaut à un chiffre d'affaires de 414 millions de francs, soit un recul de 6,8% par rapport à l'an passé. Durant cette même période, 689 **nouveaux logements** ont été

## Wirtschaftsindikatoren

### Der Aufschwung verliert ein wenig an Kraft

Zum zweiten aufeinander folgenden Quartal entwickelt sich das Wachstum in der Freiburger Wirtschaft etwas zögernd. Eine Abschwächung ist vor allem in der Industrie festzustellen, wo der Geschäftsgang nach einem guten Jahresbeginn im April zurückgegangen ist. Die Unternehmer, die am Konjunkturtest teilnehmen, geben sich auch zurückhaltender hinsichtlich der Verbesserungsaussichten der Geschäftslage in den nächsten sechs Monaten.

Seit Beginn des Jahres bessert sich die Lage auf dem Arbeitsmarkt allmählich, denn die Arbeitslosigkeit nimmt ab, insbesondere bei den Jungen. Ende April zählte das Amt für den Arbeitsmarkt 3944 **eingeschriebene Arbeitslose**, 314 weniger als Ende Januar. Somit ist die gegenwärtige **Arbeitslosenquote** auf 3,1% gesunken. Rückläufig ist ebenfalls die Zahl der **Stellensuchenden** – noch 6495 im April – sowie die **Kurzarbeit** (3339 ausgefallene Arbeitsstunden zum selben Zeitpunkt). Erfreulich ist auch, dass weniger selten **offene Stellen** registriert werden.

Anhand der **Beschäftigungsstatistik** (BESTA) lässt sich momentan noch keine Entspannung auf dem Arbeitsmarkt feststellen. Diese schätzte Ende März die Voll- und Teilzeitstellen im sekundären und tertiären Sektor im Kanton Freiburg auf 95 600. Obwohl im ersten Quartal per Saldo also ein Verlust von Arbeitsplätzen zu verzeichnen war, hat sich das gegenwärtige Beschäftigungsniveau im Vergleich zum Vorjahr nicht verändert.

### Das Baugewerbe kommt nicht in Schwung

Bloss wenige Indikatoren stehen zu Beginn dieses Jahres im Baugewerbe auf grün. Der Auftragsbestand, der aus den **bewilligten Bauten** besteht, nimmt ab. Von Januar bis April erreichte er einen Umsatz von 414 Millionen Franken, was 6,8% weniger als letztes Jahr bedeutet. Im selben Zeitraum sind mit 689 **Neuwohnungen** 130 weniger zum Bau bewilligt worden.

autorisés à la construction, soit 130 de moins.

La concrétisation des grands projets annoncés se fait attendre. La statistique des **constructions mises en chantier** accuse, pour l'ensemble de l'année 2004, une diminution de 7,2%. Le secteur a certes réussi à dépasser, en 2004, de 120 millions de francs les investissements réalisés en 2003, tout en montrant une reprise nettement moins forte qu'escomptée.

Le montant des **investissements projetés** pour 2005, qui correspondent à un chiffre d'affaires de 1,6 milliard de francs ne pourra être atteint qu'en cas de démarrage des chantiers d'envergure déjà autorisés.

#### Faible activité immobilière

Le marché immobilier montre une tendance à l'effritement. Les registres fonciers ont enregistré 785 **transactions de vente** entre janvier et mars, pour un montant de 311 millions de francs. Par rapport au premier trimestre 2004, aussi bien le nombre de transactions (-3,4%) que leur valeur (-13,4%) sont en régression. La diminution de valeur des ventes immobilières se reflète dans tous les districts, à l'exception de la Glâne (+44,2%) et de la Singine (+26,3%).

#### Commerce extérieur: ralentissement de croissance

En 2004, les **exportations** du canton de Fribourg ont connu une croissance exceptionnelle (16,9%), lui permettant de franchir, pour la première fois, le cap des cinq milliards de francs. Cette croissance s'est quelque peu ralentie au cours du premier trimestre. Elle est de 4,1% (CH: -0,2%), pour un total de 1,2 milliard de francs de marchandises exportées entre janvier et mars. Parmi les principaux marchés encore en expansion figurent les produits d'horlogerie et de bijouterie à destination de l'Union européenne et de Hongkong, ainsi que des machines et appareils vers l'Allemagne.

Quelques signes de faiblesse également du côté des **importations**, où le rythme de croissance n'est plus aussi soutenu que l'année dernière (14,2%). Les marchandises importées de l'étranger ont malgré tout augmenté de 5,6% durant le premier trimestre pour atteindre 689 millions de francs. D'importantes commandes supplémentaires de machines et appareils ont, notamment, été passées en Espagne et en Allemagne.

#### Pas de fléchissement de la consommation d'énergie

Quoique légèrement freinée, la croissance de la consommation d'**énergie électrique** se poursuit. Au cours du premier trimestre, elle a atteint 542 millions de kWh, ce qui représente une augmentation de 1,4% par rapport au début 2004. Une nouvelle répartition des catégories d'utilisateurs au sein des EEF montre que la demande des consommateurs «résidentiels», comme des «professionnels», s'est accrue, tandis que celle des «grands comptes» s'est réduite.

La consommation de **gaz naturel** continue, elle aussi de s'étendre. Entre janvier et mars, elle s'est élevée à 178 millions de kWh, ce qui correspond à une augmentation de 8,5 % d'un an à l'autre. Le groupe «industrie et établissements» a accru ses besoins de 11,6%, soit deux fois plus fortement que le groupe «chauffage et eau chaude» (+5,7%). Quant aux besoins des «ménages et artisanat», ils ont certes augmenté d'un quart, mais leur part à la consommation totale reste marginale.

Die Verwirklichung der angekündigten Grossprojekte lässt auf sich warten. Die Statistik der **begonnenen Bauten** beklagt, auf das gesamte Jahr 2004 bezogen, einen Rückgang um 7,2%. Zwar hat der Sektor es im Jahr 2004 geschafft, die im Jahr 2003 vorgenommenen Investitionen um 120 Millionen Franken zu überbieten, aber der Aufschwung ist bei weitem nicht so kräftig wie erwartet ausgefallen.

Der Betrag der fürs Jahr 2005 **angekündigten Investitionen**, der einem Umsatz von 1,6 Milliarden Franken entspricht, wird nur erzielt werden können, wenn die bereits bewilligten Grossprojekte auch tatsächlich begonnen werden.

#### Geringere Aktivität auf dem Immobilienmarkt

Der Immobilienmarkt weist Abschwächungstendenzen auf. Von Januar bis März haben die Grundbuchämter 785 **Verkaufstransaktionen** im Wert von 311 Millionen Franken registriert. Gegenüber dem ersten Quartal 2004 sind die Transaktionen sowohl in der Anzahl (-3,4%) als auch wertmässig (-13,4%) rückläufig. Eine Abnahme des Werts der Immobilienverkäufe ist in allen Bezirken festzustellen, mit Ausnahme des Glanebezirks (+44,2%) und des Sensebezirks(+26,3%).

#### Aussenhandel: langsames Wachstum

Im Jahr 2004 haben **Ausfuhren** des Kantons Freiburg ein aussergewöhnliches Wachstum (16,9%) verzeichnet. Dank diesem konnte zum ersten Mal die Schwelle von fünf Milliarden Franken überschritten werden. Dieses Wachstum hat sich im ersten Quartal etwas beruhigt. Angesichts der von Januar bis März insgesamt exportierten Güter im Wert von 1,2 Milliarden Franken beträgt es noch 4,1% (CH: -0,2%). Zu den wichtigsten noch expandierenden Märkten zählen die Uhren- und Bijouteriewaren für die Europäische Union und Hongkong sowie Maschinen und Apparate für Deutschland.

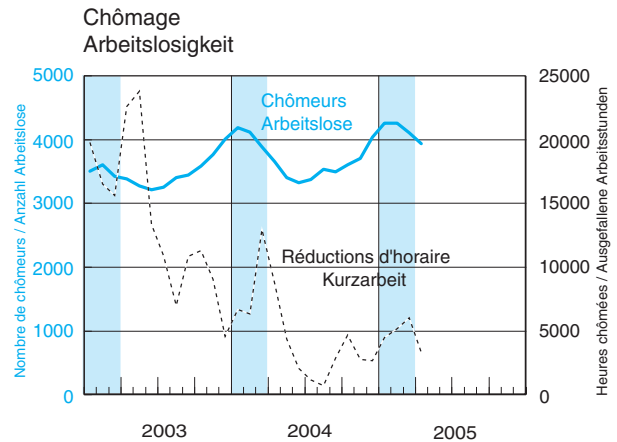
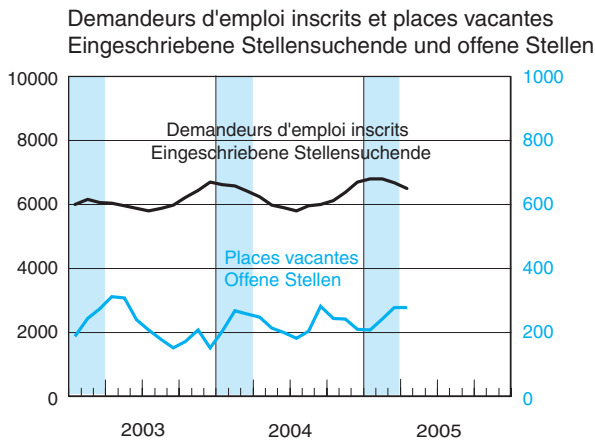
Anzeichen einer Abschwächung sind ebenfalls seitens der **Einfuhren** zu erkennen, bei denen der Wachstumsrhythmus auch nicht mehr so kräftig wie letztes Jahr ist (14,2%). Trotzdem haben die im ersten Quartal aus dem Ausland importierten Güter um 5,6% zugenommen und belaufen sich auf 689 Millionen Franken. Insbesondere sind in grösserem Umfang Maschinen und Apparate in Spanien und Deutschland bestellt worden.

#### Kein Rückgang des Energieverbrauchs

Der **Stromverbrauch** wächst nach wie vor, wenn auch leicht gebremst. Im ersten Quartal hat er 542 Millionen kWh erreicht, was eine Zunahme um 1,4% gegenüber Anfang 2004 bedeutet. Der neuen Einteilung in Verbraucherkategorien der FEW ist zu entnehmen, dass die Nachfrage der «Privatkunden» und der «Geschäftskunden» gestiegen ist, während jene der «Grosskunden» abgenommen hat.

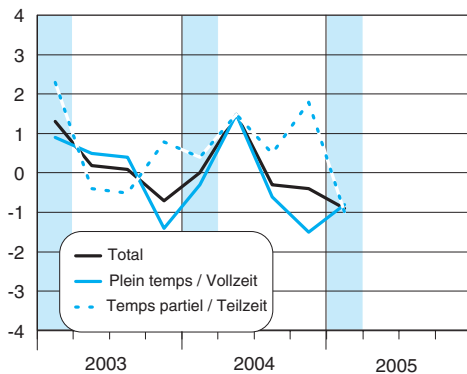
Der **Erdgasverbrauch** erhöht sich ebenfalls kontinuierlich. Von Januar bis März belief er sich auf 178 Millionen kWh, was einer Zunahme um 8,5% seit letztem Jahr entspricht. Die Nachfrage ist in der Gruppe «Industrie und Grossbetriebe» um 11,6% gestiegen, doppelt so stark wie in der Gruppe «Heizung und Warmwasser» (+5,7%). Der Bedarf der Gruppe «Haushalt und Gewerbe» hat zwar um ein Viertel zugenommen, doch er stellt nur einen geringen Anteil des Gesamtverbrauchs dar.

### Chômage et places vacantes / Arbeitslosigkeit und offene Stellen

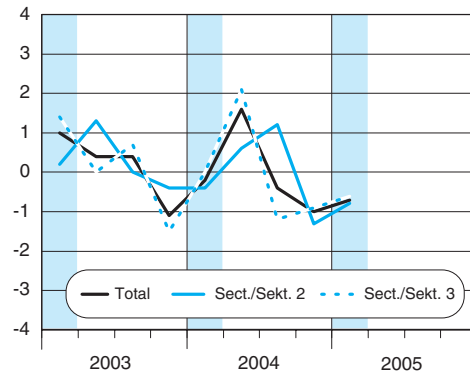


### Emploi / Beschäftigung

Variation du nombre d'emplois, en %  
Veränderung der Beschäftigtenzahl, in %

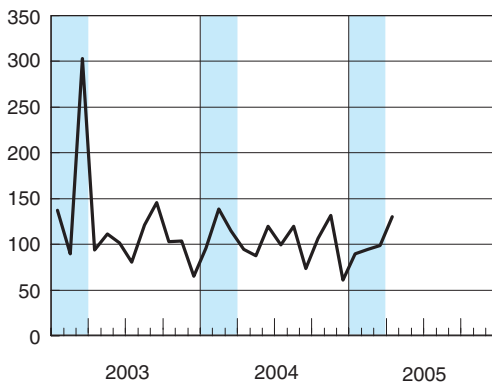


Variation des équivalents plein temps, en %  
Veränderung der Vollzeitäquivalente, in %

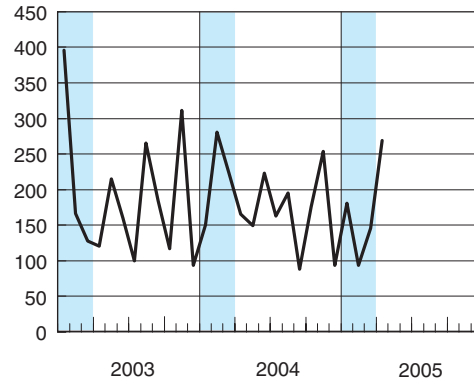


### Construction / Bautätigkeit

Valeur des constructions autorisées, en mio. fr.  
Wert der bewilligten Bauten, in Mio. Fr.



Nombre de nouveaux logements autorisés  
Anzahl bewilligte Neuwohnungen



#### Sources / Quellen

Chômage et places vacantes: Office fédéral de la statistique, Service public de l'emploi du canton de Fribourg

Construction: Service de la statistique du canton de Fribourg

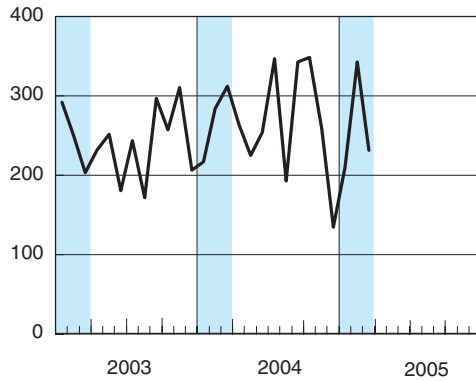
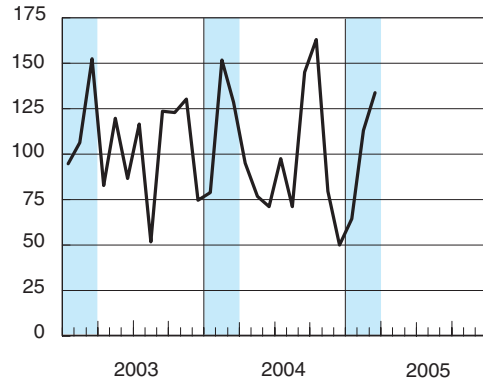
Arbeitslosigkeit und offene Stellen: Bundesamt für Statistik, Amt für den Arbeitsmarkt des Kantons Freiburg

Bautätigkeit: Amt für Statistik des Kantons Freiburg

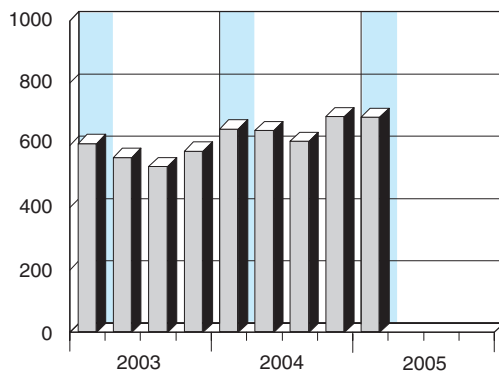
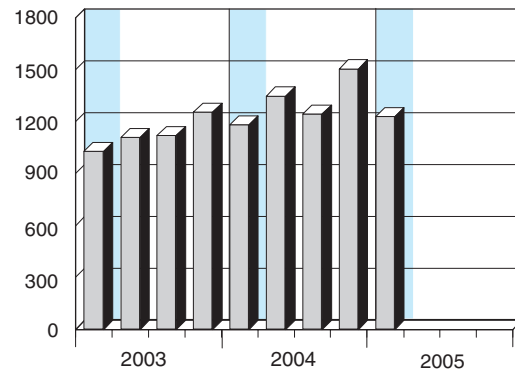
Emploi: Office fédéral de la statistique (STATEM)

Beschäftigung: Bundesamt für Statistik (BESTA)

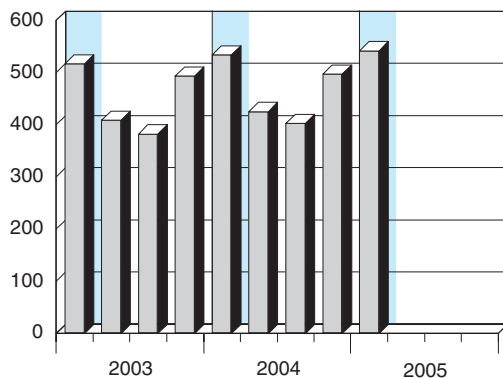
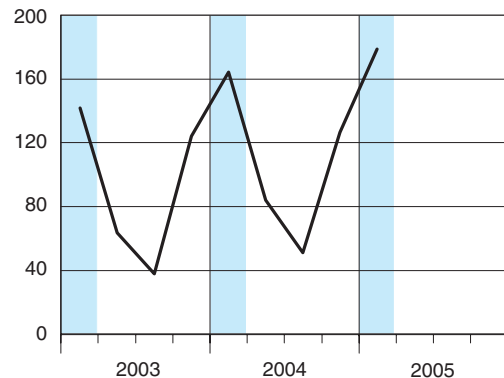
## Ventes immobilières / Immobilienverkäufe

Nombre de ventes  
Anzahl VerkäufeValeur des ventes, en millions de francs  
Wert der Verkäufe, in Millionen Franken

## Commerce extérieur / Aussenhandel

Importations, en millions de francs  
Einfuhr, in Millionen FrankenExportations, en millions de francs  
Ausfuhr, in Millionen Franken

## Electricité et gaz naturel / Elektrizität und Erdgas

Consommation d'électricité, en mio. de kWh  
Stromverbrauch, in Millionen kWhConsommation de gaz naturel, en mio. de kWh  
Erdgasverbrauch, in Millionen kWh

## Sources / Quellen

Ventes immobilières: Service de la statistique du canton de Fribourg - Commerce extérieur: Administration fédérale des douanes - Electricité: EEF - Gaz naturel: Frigaz  
Immobilienverkäufe: Amt für Statistik des Kantons Freiburg - Aussenhandel: Eidgenössische Zollverwaltung - Elektrizität: FEW - Erdgas: Frigaz

### Commentaire

*par Madame Viviane Collaud, de la Chambre fribourgeoise du commerce, de l'industrie et des services*

#### Pas de soubresaut pour l'économie du canton

L'économie fribourgeoise est restée stable durant le 1<sup>er</sup> trimestre 2005. En effet, l'indice synthétique de la marche des affaires s'est amélioré en février et mars pour se rétracter légèrement au mois d'avril, se montrant ainsi plus timide qu'en 2004.

Le mois de mars a été le plus fertile avec une saine augmentation des entrées de commandes, du carnet de commandes et de la production, aussi bien par rapport au mois précédent qu'au même mois de l'année dernière. Les stocks de produits finis ont donc diminué, principalement en avril.

La position concurrentielle de nos entreprises a reculé sur les marchés étrangers et la situation bénéficiaire s'est nettement dégradée, principalement auprès des petites et moyennes entreprises (< 200 employés) et des entreprises à faible part d'exportation (< 5%).

Pour les trois prochains mois, l'optimisme est de retour puisque les entrées de commandes, les achats de produits intermédiaires ainsi que la production sont pressentis à la hausse. Les prix d'achat devraient également prendre l'ascenseur tandis que les affaires devraient connaître une légère amélioration durant les six prochains mois.

#### L'industrie alimentaire sans grande surprise

Les entrepreneurs de l'industrie alimentaire ont eu raison d'être optimistes au début de l'année. Après des mois de janvier et de février plutôt difficiles, les mois de mars et d'avril ont connu de meilleurs résultats, affichant une accélération des entrées de commandes et de la production et renflouant ainsi les stocks de produits intermédiaires. Au contraire, et pour satisfaire les commandes, les stocks des produits finis ont diminué. La position concurrentielle est restée stable sur le marché suisse et s'est nettement détériorée sur le marché étranger.

L'avenir proche est positif puisque plus du tiers des industriels de la branche prévoit une augmentation des entrées de commandes et près des deux tiers d'entre eux la même tendance concernant la production et les achats de produits intermédiaires. L'effectif de personnel devrait toutefois connaître une pression vers le bas.

#### Regain de confiance pour l'industrie du bois

Il a fallu attendre les premiers jours du printemps pour constater une amélioration au niveau des données économiques de l'industrie du bois. En effet, ce n'est qu'à partir du mois d'avril que les entrées de commandes, le carnet de commandes et la production ont connu des augmentations. Les stocks de produits intermédiaires et de produits finis ont gonflé et sont considérés comme trop élevés.

La capacité technique de production, les prix de vente et la situation bénéficiaire ont tous trois connu des décélérations jusqu'au mois d'avril.

### Kommentar

*von Frau Viviane Collaud, Freiburgische Industrie-, Dienstleistungs- und Handelskammer*

#### Kein Höhenflug in der Wirtschaft des Kantons

Die Freiburger Wirtschaft ist im ersten Quartal 2005 stabil geblieben. Der Sammelindikator des Geschäftsgangs hatte sich im Februar und März gebessert, nahm im April jedoch geringfügig ab. Er gibt sich somit schüchterner als im Jahr 2004.

Am günstigsten war die Lage im März mit einer satten Zunahme des Bestellungseingangs, der Auftragsreserven und der Produktion, sowohl gegenüber dem Vormonat als auch gegenüber demselben Vorjahresmonat. Die Fertigproduktelager haben folglich abgenommen, vor allem im April.

Trotzdem hat sich die Ertragslage für beinahe ein Viertel der befragten Unternehmer verschlechtert. Auf den ausländischen Märkten hat sich die Wettbewerbsposition unserer Betriebe abgeschwächt und die Ertragslage hat vor allem bei den Klein- und Mittelunternehmen (< 200 Beschäftigte) und bei den Unternehmen mit geringem Exportanteil (< 5%) deutlich abgenommen.

Für die kommenden drei Monate ist wieder Optimismus angesagt, denn es wird erwartet, dass der Bestellungseingang, der Vorprodukteeinkauf und die Produktion wieder zunehmen. Die Einkaufspreise sollten ebenfalls steigen, doch die Geschäftslage dürfte sich in den kommenden sechs Monaten etwas bessern.

#### Nahrungs- und Genussmittelindustrie ohne grosse Überraschung

Zu Recht zeigten sich die Unternehmer in der Nahrungs- und Genussmittelindustrie zu Beginn des Jahres zuversichtlich. Nach einem eher schwierigen Januar und Februar konnten im März und April mit einer Beschleunigung des Bestellungseingangs und der Produktion und aufgestockten Vorproduktelagern bereits bessere Resultate verzeichnet werden. Im Gegensatz dazu haben die Fertigproduktelager unter der steigenden Nachfrage abgenommen. Die Wettbewerbslage ist auf dem Binnenmarkt stabil geblieben, doch im Ausland hat sie sich erheblich verschlechtert.

Die Erwartungen für die nächste Zukunft sind positiv, denn über ein Drittel der Betriebsleiter in der Branche rechnet mit einer Zunahme des Bestellungseingangs, während fast zwei Drittel eine gleiche Tendenz bei der Produktion und dem Vorprodukteeinkauf erwarten. Der Personalbestand dürfte jedoch unter Druck geraten.

#### Steigendes Vertrauen in der Holzverarbeitenden Industrie

Bis zum Beginn des Frühlings musste man warten, um eine Besserung der Wirtschaftsdaten in der Holzverarbeitenden Industrie verzeichnen zu können. So sind der Bestellungseingang, die Auftragsreserven und die Produktion erst im April gestiegen. Die Vor- und Fertigproduktelager haben zugenommen und werden als zu gross bewertet.

Die technischen Produktionskapazitäten, die Verkaufspreise und die Ertragslage waren bis April rückläufig.

Unter erneutem Aufschwung der Produktion und des Bestellungseingangs in knapp 50% der betroffenen Betriebe dürfte der

Le début de l'été s'annonce toutefois ensoleillé, avec un nouvel élan concernant la production et les entrées de commandes pour près de 50% des industriels concernés. L'effectif de personnel sera également renforcé et les affaires devraient s'améliorer durant les six prochains mois.

#### Les arts graphiques en perte de vitesse

L'indice synthétique de la marche des affaires dans les arts graphiques s'est nettement détérioré durant les trois derniers mois contrairement à ce qui avait été annoncé en début d'année. Toutefois, le mois d'avril a permis au secteur de repartir sur un trend positif avec une sensible augmentation des entrées de commandes et du carnet de commandes. Ces données restent toutefois en deçà des mêmes données enregistrées en 2004. Les stocks de produits intermédiaires et de produits finis ont diminué, les deuxièmes restant considérés comme trop importants. La situation bénéficiaire s'est détériorée durant le trimestre pour 84% des entreprises interrogées.

Les trois prochains mois devraient toutefois permettre au secteur de rester sur la pente ascendante amorcée en avril, avec des croissances de la production et des entrées de commandes d'ores et déjà prévues.

#### Aucune réaction de l'industrie métallurgique

La métallurgie fribourgeoise n'a pas réussi à sortir son épingle du jeu. En effet, les entrées de commandes et le carnet de commandes ont diminué régulièrement depuis le début de l'année, atteignant en avril des niveaux inférieurs à ceux observés en avril 2004. La production est toutefois restée stable, permettant ainsi de renflouer les stocks de produits intermédiaires et de produits finis, à l'insatisfaction des entrepreneurs de la branche les trouvant trop importants. Les prix de vente ont augmenté mais n'ont pas permis de dévoiler une situation bénéficiaire positive.

Le prochain trimestre devrait toutefois éclaircir la situation puisqu'on table sur une amélioration des entrées de commandes, de la production, des achats de produits intermédiaires et également de l'effectif de personnel. Les exportations et les prix d'achat devraient aussi s'accroître d'ici à l'été.

#### Légères fluctuations pour l'industrie des machines & véhicules

L'industrie des machines et véhicules a connu quelques fluctuations mais se situe en général à un niveau tout à fait satisfaisant. Les entrées de commandes ont connu une nette amélioration au mois de mars pour ralentir dès le mois d'avril. La production s'est ainsi accentuée au mois d'avril n'atteignant toutefois pas le bon niveau constaté en avril 2004. Les stocks de produits intermédiaires ont augmenté et sont considérés comme trop importants par les industriels de ce secteur. Au contraire, l'écoulement constaté des produits finis a été important (pour près des trois-quarts des industriels concernés) et les stocks sont ainsi considérés comme trop faibles.

L'effectif de personnel sera consolidé d'ici l'été, comblant ainsi le manque de personnel constaté dans 28% des entreprises. Les prix de vente vont augmenter tandis que les affaires devraient se détériorer durant les six prochains mois.

Sommer sonnig beginnen. Der Personalbestand sollte ebenfalls verstärkt werden und die Geschäftslage dürfte sich in den nächsten sechs Monaten erholen.

#### Tempoverlust im grafischen Gewerbe

Entgegen den Erwartungen zu Beginn des Jahres hat sich der Geschäftsgang des grafischen Gewerbes in den vergangenen drei Monaten deutlich verschlechtert. Doch immerhin herrscht seit April in diesem Sektor mit einer spürbaren Zunahme des Bestellungseingangs und der Auftragsbestände wieder ein Aufwärtstrend. Die registrierten Werte liegen jedoch unter jenen des vergangenen Jahres. Die Vor- und Fertigproduktelager haben abgenommen, doch letztere gelten noch immer als zu umfangreich. Im Verlauf des Quartals hat sich die Ertragslage in 84% der befragten Betriebe verschlimmert.

Die nächsten drei Monate sollten es diesem Industriezweig erlauben, auf dem Aufwärtstrend zu bleiben, der im April begonnen hat. Man rechnet mit einem Anstieg der Produktion und des Bestellungseingangs.

#### Keine Wende in der Metallindustrie

In der freiburgischen Metallindustrie hat sich die Lage nicht gebessert. Seit Jahresbeginn haben die Bestellungen und Auftragsreserven ständig abgenommen. Im April haben sie einen Stand erreicht, der unter jenem von April 2004 liegt. Die Produktion ist jedoch stabil geblieben und hat die Vor- und Fertigproduktelager ansteigen lassen - zur Unzufriedenheit der Unternehmer in der Branche, welche sie als zu gross bewerten. Die Verkaufspreise sind gestiegen, ohne jedoch eine Besserung der Ertragslage zu bewirken.

Im kommenden Quartal sollte sich die Lage aufhellen, denn es ist mit einer Erholung des Bestellungseingangs, der Auftragsreserven, der Produktion, des Vorprodukteeinkaufs und einer Erhöhung der Personalbestände zu rechnen. Die Ausfuhren und die Einkaufspreise sollten bis zum Sommer ebenfalls steigen.

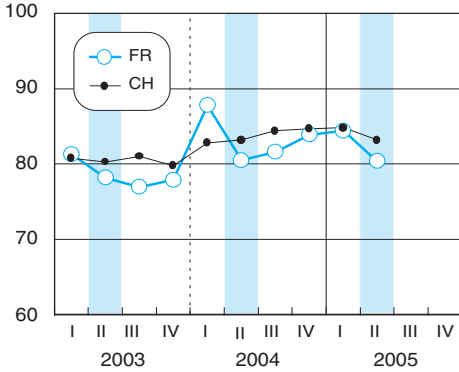
#### Leichte Schwankungen in der Maschinen- und Fahrzeugindustrie

Die Maschinen- und Fahrzeugindustrie hat Schwankungen erfahren, doch im allgemeinen befindet sie sich auf einem durchaus zufrieden stellenden Niveau. Nach einer kräftigen Zunahme im März hat sich der Bestellungseingang im April wieder beruhigt. Die Produktion ist im April angestiegen, ohne jedoch das gute Niveau von April 2004 zu erreichen. Die Vorproduktelager sind gewachsen und sind den Unternehmern dieser Branche zu gross. In beinahe drei Viertel der betroffenen Unternehmen war hingegen ein bedeutender Absatz von Fertigprodukten zu verzeichnen und die Lager werden nun als zu gering erachtet.

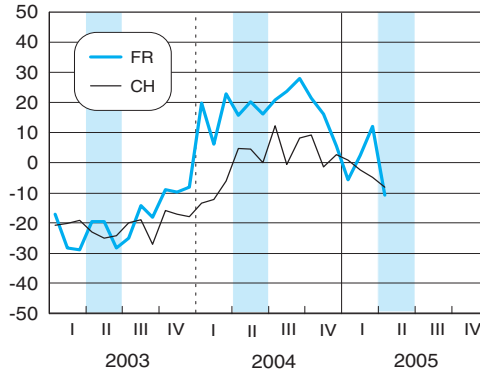
Bis zum Sommer sollten die Belegschaften konsolidiert und der Personalmangel gedeckt sein, der in annähernd 29% der Unternehmen zu verzeichnen ist. Die Verkaufspreise sollten steigen, doch die Geschäftslage dürfte sich in den nächsten sechs Monaten verschlechtern.

### Ensemble de l'industrie / Industrie insgesamt

Utilisation de la capacité technique, en %  
Kapazitätsauslastung, in %



Marche des affaires<sup>1</sup>  
Geschäftsgang<sup>1</sup>



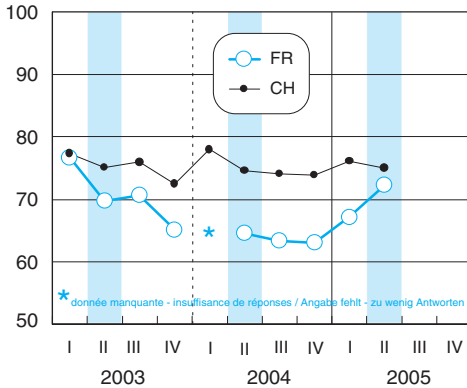
Perspectives<sup>2</sup>  
Erwartungen<sup>2</sup>

Les affaires... Die Geschäftslage wird sich...	
(1) s'amélioreront verbessern	16
(2) resteront identiques nicht verändern	76
(3) se dégraderont verschlechtern	8
Solde (1) - (3)	= 8
Saldo (1) - (3)	= 8

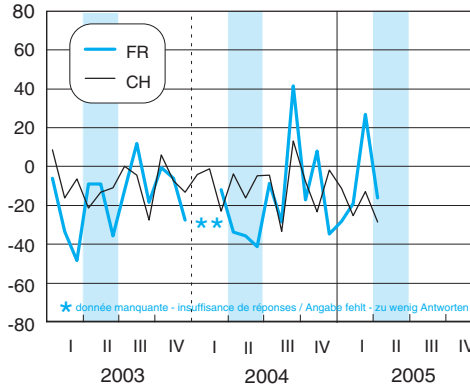
mauvaise normale bonne  
schlecht normal gut

### Denrées alimentaires / Nahrungs- und Genussmittelindustrie

Utilisation de la capacité technique, en %  
Kapazitätsauslastung, in %



Marche des affaires<sup>1</sup>  
Geschäftsgang<sup>1</sup>

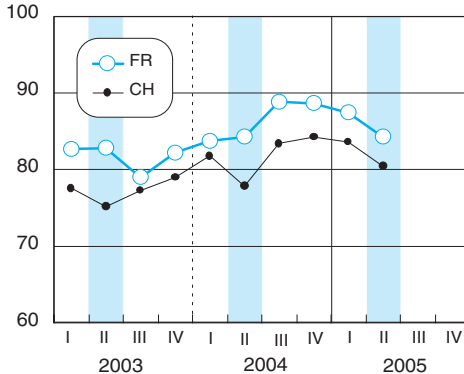


Perspectives<sup>2</sup>  
Erwartungen<sup>2</sup>

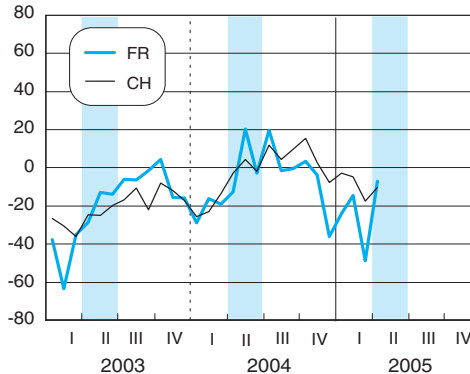
Les affaires... Die Geschäftslage wird sich...	
(1) s'amélioreront verbessern	0
(2) resteront identiques nicht verändern	92
(3) se dégraderont verschlechtern	8
Solde (1) - (3)	= -8
Saldo (1) - (3)	= -8

### Industrie du bois / Holzverarbeitende Industrie

Utilisation de la capacité technique, en %  
Kapazitätsauslastung, in %



Marche des affaires<sup>1</sup>  
Geschäftsgang<sup>1</sup>



Perspectives<sup>2</sup>  
Erwartungen<sup>2</sup>

Les affaires... Die Geschäftslage wird sich...	
(1) s'amélioreront verbessern	30
(2) resteront identiques nicht verändern	68
(3) se dégraderont verschlechtern	2
Solde (1) - (3)	= 28
Saldo (1) - (3)	= 28

<sup>1</sup>L'indice synthétique de la marche des affaires est calculé sur la base des réponses aux trois questions suivantes de l'enquête mensuelle: évolution des entrées de commandes et de la production par rapport au même mois de l'année passée, et appréciation du carnet de commandes pour le mois d'enquête  
Der Indikator «Geschäftsgang» setzt sich aus den Ergebnissen folgender drei Fragen zusammen: Entwicklung des Bestelleingangs und der Produktion gegenüber Vorjahresmonat und Beurteilung des Auftragsbestands im Umfragemonat

<sup>2</sup>En réponse à la question: «Au cours des six prochains mois, il est probable que les affaires s'amélioreront, resteront identiques ou se détérioreront»  
Antwort auf die Frage: «In den nächsten sechs Monaten wird sich die Geschäftslage verbessern, nicht verändern bzw. verschlechtern»

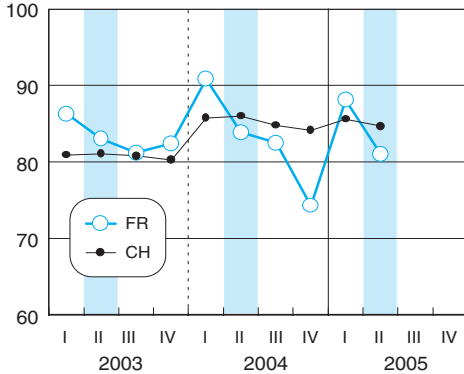
N.B. A partir de 2004, adaptation de l'enquête aux standards internationaux / Anpassung der Erhebung an internationale Standards im Jahr 2004

# Enquête conjoncturelle dans l'industrie

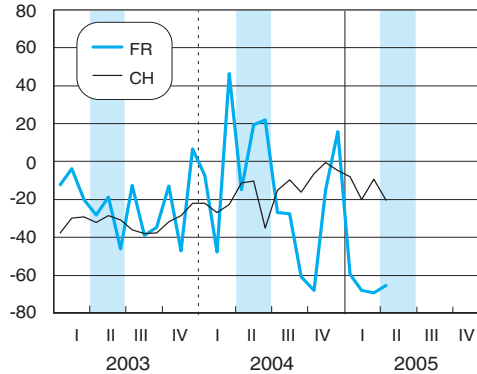
## Konjunkturumfrage in der Industrie

### Arts graphiques / Grafisches Gewerbe

Utilisation de la capacité technique, en %  
Kapazitätsauslastung, in %



Marche des affaires<sup>1</sup>  
Geschäftsgang<sup>1</sup>



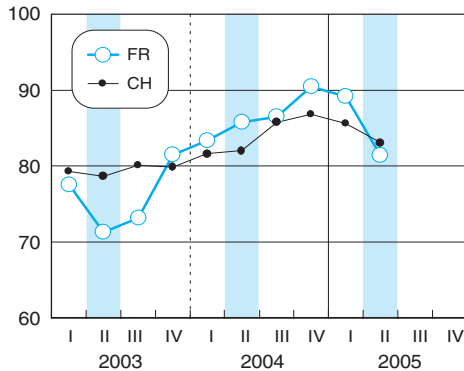
Perspectives<sup>2</sup>  
Erwartungen<sup>2</sup>

Les affaires... Die Geschäftslage wird sich...	
(1) s'amélioreront verbessern	49
(2) resteront identiques nicht verändern	51
(3) se dégraderont verschlechtern	0
Solde (1) - (3) Saldo (1) - (3)	= 49

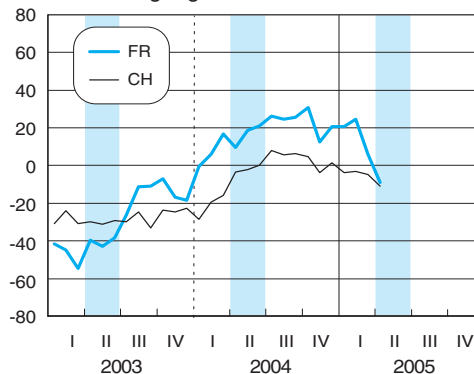


### Métallurgie / Metallindustrie

Utilisation de la capacité technique, en %  
Kapazitätsauslastung, in %



Marche des affaires<sup>1</sup>  
Geschäftsgang<sup>1</sup>



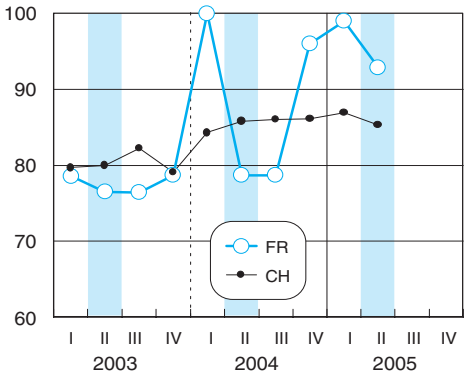
Perspectives<sup>2</sup>  
Erwartungen<sup>2</sup>

Les affaires... Die Geschäftslage wird sich...	
(1) s'amélioreront verbessern	20
(2) resteront identiques nicht verändern	63
(3) se dégraderont verschlechtern	17
Solde (1) - (3) Saldo (1) - (3)	= 3

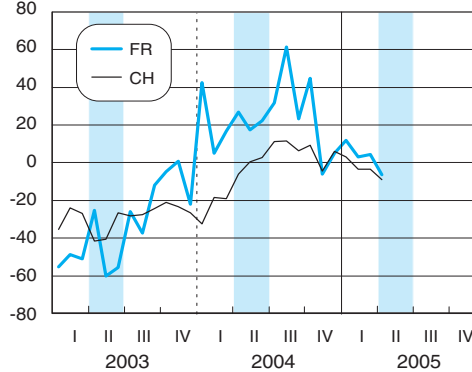


### Machines, véhicules / Maschinen, Fahrzeuge

Utilisation de la capacité technique, en %  
Kapazitätsauslastung, in %



Marche des affaires<sup>1</sup>  
Geschäftsgang<sup>1</sup>



Perspectives<sup>2</sup>  
Erwartungen<sup>2</sup>

Les affaires... Die Geschäftslage wird sich...	
(1) s'amélioreront verbessern	0
(2) resteront identiques nicht verändern	76
(3) se dégraderont verschlechtern	24
Solde (1) - (3) Saldo (1) - (3)	= -24



<sup>1</sup>L'indice synthétique de la marche des affaires est calculé sur la base des réponses aux trois questions suivantes de l'enquête mensuelle: évolution des entrées de commandes et de la production par rapport au même mois de l'année passée, et appréciation du carnet de commandes pour le mois d'enquête  
Der Indikator «Geschäftsgang» setzt sich aus den Ergebnissen folgender drei Fragen zusammen: Entwicklung des Bestellungseingangs und der Produktion gegenüber Vorjahresmonat und Beurteilung des Auftragsbestands im Umfragemonat

<sup>2</sup>En réponse à la question: «Au cours des six prochains mois, il est probable que les affaires s'amélioreront, resteront identiques ou se détérioreront»  
Antwort auf die Frage: «In den nächsten sechs Monaten wird sich die Geschäftslage verbessern, nicht verändern bzw. verschlechtern»

N.B. A partir de 2004, adaptation de l'enquête aux standards internationaux / Anpassung der Erhebung an internationale Standards im Jahr 2004





## Ergänzende Quartalsumfrage

## Enquête trimestrielle complémentaire

Questions / Fragen V = variation au cours des 3 derniers mois A = appréciation V = Veränderung in den letzten 3 Monaten B = Beurteilung	Ensemble de l'industrie		Denrées alimentaires		Industrie du bois		Arts graphiques		Métallurgie		Machines, véhicules								
	IV 2004	I 2005	IV 2004	I 2005	IV 2004	I 2005	IV 2004	I 2005	IV 2004	I 2005	IV 2004	I 2005							
Trimestre / Quartal	2004	2005	2004	2005	2004	2005	2004	2005	2004	2005	2004	2005							
<b>Rétrospective et appréciation / Rückblick und Beurteilung</b>																			
Capacité technique de production	V	29	31	0	-19	0	-27	8	9	-13	0	29	0	15	10	-22	18	19	0
Technische Kapazitäten der Produktion	A / B	-13	-3	0	0	0	0	2	6	-24	7	5	0	4	4	4	-65	-28	-28
Taux d'utilisation / Auslastungsgrad	%	84	84	80	63	67	72	89	88	84	74	88	81	91	89	81	96	99	93
Prix de vente / Verkaufspreise	V	4	0	-3	8	0	0	-2	-16	-17	-31	0	0	11	35	22	42	0	0
Situation bénéficiaire / Ertragslage	V	-6	-12	-23	-8	-29	-8	-18	-16	-42	-35	-28	-84	1	-10	-32	31	37	0
Prod. assurée (mois) / Reichweite Produktion (Monate)		4	4	5	8	11	11	3	3	3	1	3	2	3	3	3	4	4	4
<b>Position concurrentielle / Wettbewerbsposition</b>																			
- sur le marché intérieur / im Inland	V	-9	-12	-1	-36	0	0	-2	-31	11	0	0	0	-12	-3	-17	0	0	0
- dans l'UE / in der EU	V	-4	-13	-19	72	72	-100	0	-100	0	-82	-82	0	-16	-16	-8	0	0	0
- hors de l'UE / ausserhalb der EU	V	7	7	-11	72	0	-100	0	0	0	100	100	100	-27	-21	-6	-15	26	0
<b>Obstacles à la production / Produktionshemmnisse</b>																			
- insuffisance de la demande / Nachfragemangel		37	35	59	67	58	67	24	6	63	69	68	58	49	55	65	22	44	44
- manque de main-d'oeuvre / Arbeitskräftemangel		28	8	12	0	0	0	9	9	30	0	0	0	13	13	0	65	28	49
- insuffisance de l'équipement / Kapazitätsmangel		22	7	11	0	0	0	6	4	18	27	29	0	0	0	0	18	0	0
- difficultés de financement / finanzielle Restriktionen		12	9	8	0	0	0	5	0	0	0	4	0	3	3	0	48	52	52
- autres raisons / andere Gründe		13	27	11	26	26	15	32	9	47	0	0	0	8	0	10	5	0	0
- pas d'obstacle / keine Hemmnisse		16	31	22	7	42	19	25	72	12	31	32	42	27	29	35	8	28	28
<b>Perspectives pour les 3, respectivement 6, prochains mois / Erwartungen für die nächsten 3 bzw. 6 Monate</b>																			
Exportations (3 mois) / Exporte (3 Monate)		32	11	6	72	0	0	0	0	0	82	82	0	8	17	17	0	-9	0
Prix d'achat (3 mois) / Einkaufspreise (3 Monate)		52	48	40	8	35	1	16	9	4	58	96	38	65	72	44	95	49	100
Prix de vente (3 mois) / Verkaufspreise (3 Monate)		16	21	3	0	55	1	14	41	2	27	-29	0	41	46	3	48	28	37
Affaires (6 mois) / Geschäftslage (6 Monate)		17	15	8	19	27	-8	16	19	28	-26	-29	49	2	26	3	31	28	-24

### Questionnaires

Enquête mensuelle	Enquête trimestrielle complémentaire
<p><b>Veillez</b> - ne répondre que pour le groupe de produits indiqué sur le questionnaire. - cocher la case correspondante; en cas d'incertitude, veuillez consulter les "explications" figurant au verso. - ne tenir compte que des variations de volume (les variations dues uniquement à des mouvements de prix sont à éliminer). - renvoyer le questionnaire jusqu'au 12 du mois.</p> <p><b>Rétrospective et appréciations</b></p> <p><b>1. Les entrées de commandes</b></p> <p>a) le mois dernier comparé au mois précédent*</p> <p><input type="checkbox"/> ont augmenté   <input type="checkbox"/> sont restées identiques   <input type="checkbox"/> ont diminué</p> <p>b) le mois dernier comparé au même mois de l'année passée</p> <p><input type="checkbox"/> ont augmenté   <input type="checkbox"/> sont restées identiques   <input type="checkbox"/> ont diminué</p> <p><b>2. Le carnet de commandes</b>   <input type="radio"/> pas de carnet de commandes</p> <p>a) le mois dernier comparé au mois précédent*</p> <p><input type="checkbox"/> a augmenté   <input type="checkbox"/> est resté identique   <input type="checkbox"/> a diminué</p> <p>b) nous jugeons notre carnet de commandes* <b>global</b></p> <p><input type="checkbox"/> bien rempli   <input type="checkbox"/> normal   <input type="checkbox"/> trop peu rempli</p> <p>c) nous jugeons notre carnet de commandes étrangères*</p> <p><input type="checkbox"/> bien rempli   <input type="checkbox"/> normal   <input type="checkbox"/> trop peu rempli</p> <p><b>3. La production</b></p> <p>a) le mois dernier comparé au mois précédent*</p> <p><input type="checkbox"/> a augmenté   <input type="checkbox"/> est resté identique   <input type="checkbox"/> a diminué</p> <p>b) le mois dernier comparé au même mois de l'année passée</p> <p><input type="checkbox"/> a augmenté   <input type="checkbox"/> est resté identique   <input type="checkbox"/> a diminué</p> <p><b>4. Les stocks de prod. intermédiaires</b>   <input type="radio"/> pas de stocks</p> <p>a) le mois dernier comparé au mois précédent*</p> <p><input type="checkbox"/> ont augmenté   <input type="checkbox"/> sont restés identiques   <input type="checkbox"/> ont diminué</p> <p>b) nous jugeons les stocks de produits intermédiaires*</p> <p><input type="checkbox"/> trop élevés   <input type="checkbox"/> normaux   <input type="checkbox"/> trop faibles</p> <p><b>5. Les stocks de produits finis</b>   <input type="radio"/> pas de stocks</p> <p>a) le mois dernier comparé au mois précédent*</p> <p><input type="checkbox"/> ont augmenté   <input type="checkbox"/> sont restés identiques   <input type="checkbox"/> ont diminué</p> <p>b) nous jugeons les stocks de produits finis*</p> <p><input type="checkbox"/> trop élevés   <input type="checkbox"/> normaux   <input type="checkbox"/> trop faibles</p> <p><b>6. L'emploi</b></p> <p>Nous jugeons le nombre de personnes occupées*</p> <p><input type="checkbox"/> trop élevé   <input type="checkbox"/> suffisant   <input type="checkbox"/> trop faible</p> <p><b>7. Affaires actuelles</b></p> <p>Dans l'ensemble, nous jugeons actuellement nos affaires</p> <p><input type="checkbox"/> bonnes   <input type="checkbox"/> satisfaisantes   <input type="checkbox"/> mauvaises</p> <p><b>Perspectives</b></p> <p><b>8. Au cours des trois prochains mois*</b>, il est probable que ...</p> <p>a) les entrées de commandes</p> <p><input type="checkbox"/> augmenteront   <input type="checkbox"/> resteront identiques   <input type="checkbox"/> diminueront</p> <p>b) la production</p> <p><input type="checkbox"/> augmentera   <input type="checkbox"/> restera identique   <input type="checkbox"/> diminuera</p> <p>c) les achats de produits intermédiaires</p> <p><input type="checkbox"/> augmenteront   <input type="checkbox"/> resteront identiques   <input type="checkbox"/> diminueront</p> <p>d) notre effectif</p> <p><input type="checkbox"/> augmentera   <input type="checkbox"/> restera identique   <input type="checkbox"/> diminuera</p> <p>*Après élimination des variations saisonnières</p>	<p><b>Veillez</b> - ne répondre que pour le groupe de produits indiqué sur le questionnaire. - cocher la case correspondante ou indiquer la valeur demandée. En cas d'incertitude, consulter les "explications" figurant au verso. - renvoyer le questionnaire avant le 12 du mois.</p> <p><b>Rétrospective et appréciations</b></p> <p><b>1. Les capacités techniques de production</b></p> <p>a) Au cours des trois derniers mois, elles</p> <p><input type="checkbox"/> ont augmenté   <input type="checkbox"/> sont restées identiques   <input type="checkbox"/> ont diminué</p> <p>b) Nous jugeons les capacités techniques de production</p> <p><input type="checkbox"/> trop élevées   <input type="checkbox"/> suffisantes   <input type="checkbox"/> trop faibles</p> <p>c) Le taux d'utilisation moyen des capacités techniques de production a atteint, au cours des trois derniers mois, en %</p> <p>50   55   60   65   70   75   80   85   90   95   100   105   110</p> <p><input type="checkbox"/> <input type="checkbox"/> <input type="checkbox"/> <input type="checkbox"/> <input type="checkbox"/> <input type="checkbox"/> <input type="checkbox"/> <input type="checkbox"/> <input type="checkbox"/> <input type="checkbox"/> <input type="checkbox"/> <input type="checkbox"/> <input type="checkbox"/> <input type="checkbox"/> <input type="checkbox"/></p> <p><b>2. Prix de vente</b></p> <p>Au cours des trois derniers mois, les prix de vente (exprimés en francs suisses)</p> <p><input type="checkbox"/> ont augmenté   <input type="checkbox"/> sont restés identiques   <input type="checkbox"/> ont diminué</p> <p><b>3. Au cours des trois derniers mois, la situation bénéficiaire</b></p> <p><input type="checkbox"/> s'est améliorée   <input type="checkbox"/> est restée identique   <input type="checkbox"/> s'est détériorée</p> <p><b>4. Durée de production assurée</b></p> <p>Notre production est assurée actuellement pendant:   <input type="text"/> <input type="text"/> mois</p> <p><b>5. Position concurrentielle</b></p> <p>a) Pendant les trois derniers mois, notre position concurrentielle sur le <b> marché intérieur </b></p> <p><input type="checkbox"/> s'est améliorée   <input type="checkbox"/> est restée identique   <input type="checkbox"/> s'est détériorée</p> <p>b) Pendant les trois derniers mois, <b> dans l'UE, elle </b></p> <p><input type="checkbox"/> s'est améliorée   <input type="checkbox"/> est restée identique   <input type="checkbox"/> s'est détériorée</p> <p>c) Pendant les trois derniers mois, <b> hors de l'UE, elle </b></p> <p><input type="checkbox"/> s'est améliorée   <input type="checkbox"/> est restée identique   <input type="checkbox"/> s'est détériorée</p> <p><b>6. Obstacles à la production</b></p> <p>Notre production est gênée par:</p> <p><input type="checkbox"/> insuffisance de la demande   <input type="checkbox"/> pas d'obstacles</p> <p><input type="checkbox"/> manque de main d'oeuvre</p> <p><input type="checkbox"/> insuffisance de l'équipement</p> <p><input type="checkbox"/> difficultés de financement</p> <p><input type="checkbox"/> autres raisons</p> <p><b>7. Perspectives</b></p> <p>a) Au cours des trois prochains mois, nos <b> exportations*</b></p> <p><input type="checkbox"/> augmenteront   <input type="checkbox"/> resteront identiques   <input type="checkbox"/> diminueront</p> <p>b) Au cours des trois prochains mois, <b> les prix d'achat </b> de nos produits intermédiaires (exprimés en francs suisses)</p> <p><input type="checkbox"/> augmenteront   <input type="checkbox"/> resteront identiques   <input type="checkbox"/> diminueront</p> <p>c) Au cours des trois prochains mois, nos <b> prix de vente </b> (exprimés en francs suisses)</p> <p><input type="checkbox"/> augmenteront   <input type="checkbox"/> resteront identiques   <input type="checkbox"/> diminueront</p> <p>d) Au cours des <b> six </b> prochains mois, il est probable que nos <b> affaires*</b></p> <p><input type="checkbox"/> s'amélioreront   <input type="checkbox"/> resteront identiques   <input type="checkbox"/> se détérioreront</p> <p>*Après élimination des variations saisonnières: Les variations saisonnières sont des fluctuations saisonnières de la demande et/ou des variations entraînées par les vacances et jours fériés, l'entretien et les réparations courants.</p>

Le test conjoncturel a été conçu et est exploité depuis 1955 par le Centre de recherches conjoncturelles (KOF) de l'École polytechnique fédérale de Zurich. Il a pour objectif de dégager les tendances actuelles et futures de la marche des affaires dans l'industrie.

Le test est réalisé grâce à un échantillon d'entreprises qui répondent régulièrement et bénévolement à des questions - pour la plupart qualitatives - sur la marche de leurs affaires.

A chaque question, correspondent généralement trois possibilités de réponse, du genre:

- (+) a augmenté, augmentera, s'améliorera, trop élevé
- (=) est resté identique, restera identique, se maintiendra, satisfaisant
- (-) a diminué, diminuera, se dégradera, trop faible

Les réponses des entreprises sont pondérées par le nombre de personnes qu'elles occupent, puis totalisées par branche et traduites en %. Elles sont ensuite quantifiées par la méthode du solde. Cette dernière revient à soustraire le % de réponses pondérées (-) du % de réponses pondérées (+).

Exemple: l'entrée des commandes ...

- (+) a augmenté                    20 % des réponses
- (=) est restée identique        79 % des réponses
- (-) a diminué                      1 % des réponses

d'où 20 % - 1 % = 19 %, ce qui signifie que:

- l'entrée des commandes s'améliore
- les entreprises dont l'entrée des commandes a augmenté sont plus nombreuses que celles dont l'entrée des commandes a diminué. L'écart entre ces deux groupes représente 19 % des personnes occupées dans la branche.

Selon cette méthode, les soldes sont calculés pour toutes les variables qualitatives du test.

Les soldes ne peuvent donc pas donner la mesure exacte des niveaux et variations, mais constituent plutôt des points de repère suffisants pour en apprécier l'évolution.

Le Conseil d'Etat du canton de Fribourg (Arrêté du 9.11.87) et la Chambre fribourgeoise du commerce, de l'industrie et des services (CFCIS) ont décidé d'introduire le test conjoncturel du KOF dans le canton de Fribourg, dès le 1.1.88. Cette application régionale du test national permet de comparer la conjoncture économique du canton à celle de la Suisse, dans le secteur industriel.

En bref, l'organisation est la suivante:

- le KOF envoie les formules d'enquête mensuelles et trimestrielles aux entreprises. Ces dernières les lui retournent directement en vue de leur exploitation. La protection des données est garantie;
- la CFCIS est chargée des relations avec les entreprises (recrutement, rappels, etc.) et de la rédaction du commentaire des résultats du test;
- le Service de statistique de l'Etat de Fribourg effectue les travaux statistiques et informatiques et réalise la présente publication.

### Autres publications

#### du Service de la statistique du canton de Fribourg

Annuaire statistique du canton de Fribourg  
Plus de 400 pages; format A4; prix du volume: 60 fr.

Perspectives Economie fribourgeoise  
8 pages; format A4; 2 numéros par an; gratuit

www.stat-fr.ch

## Fragebogen

## Monatsumfrage

Bitte beachten:

- Nur für die auf dem Fragebogen angegebene Produktgruppe antworten.
- Zutreffendes Feld ankreuzen. Bei Unklarheiten bitten wir Sie, die "Erläuterungen" auf der Rückseite beizuziehen.
- Nur mengenmässige Veränderungen berücksichtigen (rein preisbedingte Veränderungen sind auszuschalten).
- Fragebogen bis zum **12. des Monats** zurücksenden.

## Rückblick und Beurteilung

## 1. Bestellungseingang

a) Er war im letzten Monat gegenüber dem Vormonat\*

- 
- höher
- 
- gleich
- 
- niedriger

b) Er war im letzten Monat im Vergleich zum Vorjahresmonat

- 
- höher
- 
- gleich
- 
- niedriger

## 2. Auftragsbestand

a) Er war im letzten Monat gegenüber dem Vormonat\*

- 
- höher
- 
- gleich
- 
- niedriger

b) Wir beurteilen den Auftragsbestand\* **insgesamt** als

- 
- gross
- 
- normal
- 
- zu klein

c) Wir beurteilen den Bestand an **Auslandsaufträgen\*** als

- 
- gross
- 
- normal
- 
- zu klein
- 
- kein Export

## 3. Produktion

a) Sie war im letzten Monat gegenüber dem Vormonat\*

- 
- höher
- 
- gleich
- 
- niedriger

b) Sie war im letzten Monat im Vergleich zum Vorjahresmonat

- 
- höher
- 
- gleich
- 
- niedriger

## 4. Lager an Vorprodukten

a) Sie waren im letzten Monat gegenüber dem Vormonat\*

- 
- höher
- 
- gleich
- 
- niedriger

b) Wir beurteilen die Lager an Vorprodukten\* als

- 
- zu gross
- 
- normal
- 
- zu klein

## 5. Lager an Fertigprodukten

a) Sie waren im letzten Monat gegenüber dem Vormonat\*

- 
- höher
- 
- gleich
- 
- niedriger

b) Wir beurteilen die Lager an Fertigprodukten\* als

- 
- zu gross
- 
- normal
- 
- zu klein

## 6. Beschäftigung

Wir beurteilen die Zahl der Beschäftigten\* als

- 
- zu gross
- 
- normal
- 
- zu klein

## 7. Geschäftslage

Wir beurteilen unsere Geschäftslage insgesamt als

- 
- gut
- 
- befriedigend
- 
- schlecht

## Erwartungen

8. In den nächsten 3 Monaten\* wird voraussichtlich ...

a) der Bestellungseingang

- 
- zunehmen
- 
- gleich bleiben
- 
- abnehmen

b) die Produktion

- 
- zunehmen
- 
- gleich bleiben
- 
- abnehmen

c) der Vorprodukteinkauf

- 
- zunehmen
- 
- gleich bleiben
- 
- abnehmen

d) die Zahl der Beschäftigten

- 
- zunehmen
- 
- gleich bleiben
- 
- abnehmen

\*Unter Ausschluss von saisonalen Schwankungen

## Ergänzende Quartalsumfrage

Bitte beachten:

- Nur für die auf dem Fragebogen angegebene Produktgruppe antworten.
- Zutreffendes Feld ankreuzen oder Wert eintragen. Bei Unklarheiten bitte die "Erläuterungen" auf der Rückseite beiziehen.
- Fragebogen bis zum **12. des Monats** zurücksenden.

## Rückblick und Beurteilung

## 1. Technische Kapazitäten der Produktion

a) Sie wurden in den letzten drei Monaten

- 
- erhöht
- 
- nicht verändert
- 
- reduziert

b) Wir beurteilen die technischen Kapazitäten als

- 
- zu hoch
- 
- ausreichend
- 
- zu klein

c) Die durchschnittliche Auslastung der Produktionskapazitäten lag in den letzten drei Monaten bei (in Prozent)

- |                          |                          |                          |                          |                          |                          |                          |                          |                          |                          |                          |                          |                          |
|--------------------------|--------------------------|--------------------------|--------------------------|--------------------------|--------------------------|--------------------------|--------------------------|--------------------------|--------------------------|--------------------------|--------------------------|--------------------------|
| 50                       | 55                       | 60                       | 65                       | 70                       | 75                       | 80                       | 85                       | 90                       | 95                       | 100                      | 105                      | 110                      |
| <input type="checkbox"/> | <input type="checkbox"/> | <input type="checkbox"/> | <input type="checkbox"/> | <input type="checkbox"/> | <input type="checkbox"/> | <input type="checkbox"/> | <input type="checkbox"/> | <input type="checkbox"/> | <input type="checkbox"/> | <input type="checkbox"/> | <input type="checkbox"/> | <input type="checkbox"/> |

## 2. Verkaufspreise

Sie sind (in Schweizer Franken) in den letzten drei Monaten

- 
- gestiegen
- 
- gleich geblieben
- 
- gesunken

## 3. Die Ertragslage ist in den letzten drei Monaten

- 
- gestiegen
- 
- gleich geblieben
- 
- gesunken

## 4. Reichweite

Unsere Produktion ist gegenwärtig gesichert für:

  Monate

## 5. Wettbewerbsposition

a) Unsere Wettbewerbsposition hat sich im **Inland** in den letzten drei Monaten

- 
- verbessert
- 
- nicht verändert
- 
- verschlechtert

b) Sie hat sich in **der EU** in den letzten drei Monaten

- 
- verbessert
- 
- nicht verändert
- 
- verschlechtert
- 
- kein EU-Export

c) Sie hat sich **ausserhalb der EU** in den letzten drei Monaten

- 
- verbessert
- 
- nicht verändert
- 
- verschlechtert
- 
- kein Export

## 6. Produktionshemmnisse

Unsere Produktion ist behindert durch:

- 
- ungenügende Nachfrage
- 
- keine Hemmnisse
- 
- 
- Mangel an Arbeitskräften
- 
- 
- unzureichende technische Kapazitäten
- 
- 
- finanzielle Restriktionen
- 
- 
- andere Gründe

## 7. Erwartungen

a) In den nächsten drei Monaten werden unsere **Exporte\***

- 
- zunehmen
- 
- gleich bleiben
- 
- abnehmen
- 
- kein Export

b) In den nächsten drei Monaten werden die **Einkaufspreise** (in Schweizer Franken) für unsere Vorprodukte

- 
- zunehmen
- 
- gleich bleiben
- 
- abnehmen

c) In den nächsten drei Monaten werden unsere **Verkaufspreise** (in Schweizer Franken)

- 
- zunehmen
- 
- gleich bleiben
- 
- abnehmen

d) Unsere **Geschäftslage** wird sich in den nächsten **sechs** Monaten voraussichtlich

- 
- verbessern
- 
- nicht verändern
- 
- verschlechtern

\*Unter Ausschluss von saisonalen Schwankungen:  
Saisonale Schwankungen sind jahreszeitlich bedingte Nachfrageschwankungen und/oder Veränderungen infolge der üblichen Betriebsferien und Feiertage, regelmässig wiederkehrender Reparaturen u. ä.

Der Konjunkturtest wurde von der Konjunkturforschungsstelle (KOF) der ETH Zürich ausgearbeitet und wird seit 1955 von ihr ausgewertet. Er will die gegenwärtige und die künftige Entwicklung des Geschäftsgangs in der Industrie freilegen.

Der Test kann dank einer Auswahl von Unternehmen durchgeführt werden, die regelmässig und unentgeltlich Fragen (zumeist qualitativer Art) über ihren Geschäftsgang beantworten.

Zu jeder Frage bestehen im allgemeinen drei Antwortmöglichkeiten von der Art:

- (+) höher, zunehmen, verbessern, zu gross;
- (=) gleich, gleichbleiben, fortsetzen, ausreichend;
- (-) niedriger, abnehmen, verschlechtern, zu klein.

Die Antworten der Unternehmen werden mit ihrer Beschäftigtenzahl gewichtet und dann nach Branchen zusammengezählt sowie in Prozentzahlen umgesetzt. Sie werden anschliessend mittels Saldo-Methode quantifiziert. Dabei wird der Prozentsatz der gewichteten (-)-Antworten von demjenigen der gewichteten (+)-Antworten abgezogen.

Beispiel: Der Bestellungseingang...

- (+) war höher 20 % der Antworten;
- (=) war gleich 79 % der Antworten;
- (-) war niedriger 1 % der Antworten;

also  $20\% - 1\% = 19\%$ . Das bedeutet, dass

- der Bestellungseingang sich verbessert;
- die Unternehmen, deren Bestellungseingang höher ist, zahlreicher sind als diejenigen, deren Bestellungseingang niedriger ist. Die Differenz zwischen diesen beiden Gruppen entspricht 19 % der Beschäftigten in der Branche.

Nach dieser Methode werden die Saldi für alle qualitativen Variablen des Tests berechnet.

Die Saldi können also nicht das exakte Mass der Niveaus und der Variationen angeben, sondern stellen eher Anhaltspunkte dar, die ausreichen, um die Entwicklung der Niveaus und der Variationen einzuschätzen.

Der Staatsrat des Kantons Freiburg (Beschluss vom 9.11.87) und die Freiburgerische Industrie-, Dienstleistungs- und Handelskammer (FIDHK) haben beschlossen, den Konjunkturtest der KOF ab dem 1.1.88 im Kanton Freiburg einzuführen. Diese regionale Anwendung des nationalen Tests ermöglicht einen Vergleich der kantonalen mit der gesamtschweizerischen Konjunkturentwicklung im Industriesektor.

Der Test verläuft im wesentlichen wie folgt:

- Die KOF schickt den Unternehmen die Fragebogen zur Monats- und zur Quartalsumfrage zu. Die Unternehmen senden der KOF die ausgefüllten Formulare zur Auswertung zurück. Der Datenschutz ist gewährleistet.
- Die FIDHK steht im Kontakt mit den Unternehmen (Rekrutierung, Rückrufe usw.) und kommentiert die Ergebnisse des Tests.
- Die Statistische Abteilung des Kantons Freiburg führt die statistischen Arbeiten aus, verarbeitet die Daten elektronisch und verwirklicht die vorliegende Publikation.

## Weitere Veröffentlichungen

## des Amtes für Statistik des Kantons Freiburg

Statistisches Jahrbuch des Kantons Freiburg  
Mehr als 400 Seiten; Format DIN-A4; Preis: Fr. 60.-

Perspektiven Freiburger Wirtschaft  
8 Seiten; Format DIN-A4; 2 Nummern pro Jahr; gratis

www.stat-fr.ch