

Publication trimestrielle paraissant en février, mai, août et novembre  
Prix du numéro: 20 fr.; abonnement annuel: 60 fr.; gratuit pour les participants au test conjoncturel  
Vierteljährliche Publikation, erscheint im Februar, Mai, August und November  
Preis der Einzelnummer: Fr. 20.-; Jahresabonnement: Fr. 60.-; unentgeltlich für die Konjunkturtest-Teilnehmer

Février 2005

Februar 2005

Sommaire			Inhalt		
Indicateurs économiques	Commentaire	1 - 2	Wirtschaftsindikatoren	Kommentar	1 - 2
	Graphiques	3 - 4		Grafiken	3 - 4
Test conjoncturel	Commentaire	5 - 6	Konjunkturtest	Kommentar	5 - 6
	Graphiques	7 - 8		Grafiken	7 - 8
	Tableaux	9 - 10		Tabellen	9 - 10
	Description du test	11 - 12		Testbeschreibung	11 - 12

## Indicateurs économiques

### Essoufflement passager de la conjoncture

Alors qu'elle s'était régulièrement consolidée dans la première moitié de l'année 2004, la reprise de l'économie fribourgeoise a perdu un peu de sa vigueur au quatrième trimestre. Dans l'industrie notamment, la marche des affaires a vu son élan se stopper brusquement. Néanmoins, à en croire les chefs d'entreprises participant à l'enquête conjoncturelle, cet essoufflement ne devrait être que passager puisque, pour une bonne partie d'entre eux, il est probable que les affaires s'améliorent de nouveau au cours des mois qui viennent.

Le marché de l'emploi subit une légère détérioration. Le **taux de chômage** a repassé la barre des 3% pour s'inscrire, en janvier, à 3,3% de la population active. Il reste cependant nettement au-dessous de la moyenne nationale (4,1%). Selon le Service public de l'emploi, le canton de Fribourg compte, au dernier relevé, 4258 **chômeurs inscrits**, alors que le nombre total de **demandeurs d'emploi** s'élève à 6800. Les **réductions de l'horaire de travail** s'affichent toujours à un niveau relativement bas, tandis que, de leur côté, les **places vacantes** ont, malheureusement, tendance à de nouveau se raréfier.

La statistique de l'emploi (STATEM) confirme cette évolution. Le nombre d'emplois dans les secteurs secondaire et tertiaire accuse, certes, une baisse saisonnière, mais celle-ci n'est pas aussi prononcée que ces deux dernières années. Emplois à plein temps et à temps partiel confondus, l'estimation en dénombre 96 400 à fin 2004, soit 400 de moins qu'au trimestre précédent. Le niveau de l'emploi demeure cependant supérieur à celui de fin 2002 et 2003.

### Construction : valeur des projets en baisse

Malgré une amélioration au cours du quatrième trimestre, la valeur des nouveaux projets dans le secteur de la construction demeure en retrait sur l'ensemble de l'année 2004, par rapport à 2003. Le chiffre d'affaires représenté par les **constructions**

## Wirtschaftsindikatoren

### Vorübergehende Konjunkturschwäche

Nachdem sich der Aufschwung in der Freiburger Wirtschaft in der ersten Hälfte des Jahres 2004 ständig kräftigen konnte, ist er im vierten Quartal ein wenig erschlaft. Insbesondere in der Industrie ist der Geschäftsgang plötzlich ins Stocken geraten. Laut Meinung der Unternehmer, die am Konjunkturtest teilnehmen, sollte diese Schwäche jedoch bloss vorübergehend sein, denn für einen guten Teil von ihnen sollte sich die Geschäftslage in den kommenden Monaten bereits erholen.

Der Arbeitsmarkt erlebt eine leichte Verschlechterung. Die **Arbeitslosenquote** hat wieder die 3%-Schwelle überschritten und liegt im Januar bei 3,3% der Erwerbsbevölkerung. Sie befindet sich jedoch deutlich unter dem Landesdurchschnitt (4,1%). Laut Amt für den Arbeitsmarkt sind im Kanton Freiburg gemäss letzten Angaben 4258 **eingeschriebene Arbeitslose** zu zählen, während sich die Zahl der **Stellensuchenden** insgesamt auf 6800 beläuft. Das Ausmass an **Kurzarbeit** ist nach wie vor bescheiden, doch die **offenen Stellen** sind leider wieder seltener geworden.

Die Beschäftigungsstatistik (BESTA) bestätigt diese Entwicklung. Auch wenn bei den Stellen im sekundären und tertiären Sektor ein saisonbedingter Rückgang zu verzeichnen ist, so ist dieser weniger bedeutend als in den letzten zwei Jahren. Ende 2004 wurden die Voll- und Teilzeitstellen auf 96 400 geschätzt, also auf 400 weniger als im vorhergehenden Quartal. Trotzdem ist das Beschäftigungsniveau höher als Ende 2002 und 2003.

### Baugewerbe: der Wert der Projekte nimmt ab

Trotz Besserung im Verlauf des vierten Quartals liegt auf dem Bausektor der Wert der neuen Projekte im Jahr 2004 insgesamt unter jenem des Jahres 2003. Der Umsatz, den die von Januar bis Dezember **bewilligten Bauten** verkörpern, beträgt 1250

**autorisées** entre janvier et décembre s'élève à 1250 millions de francs, ce qui correspond à une diminution, de l'ordre de 200 millions de francs ou de 14%, par rapport à 2003. A noter cependant que le nombre de permis de construire délivrés (plus de 3000 requêtes) est, lui, à la hausse (+10%). En termes de **nouveaux logements** autorisés à la construction (2191 en 2004), l'évolution demeure plutôt stable (-3%).

Globalement, le fléchissement de la valeur des projets 2004 ne devrait, vraisemblablement, pas avoir de conséquences immédiates. En effet, le démarrage ou l'accélération des grands chantiers autorisés précédemment pourrait permettre de maintenir, voire de dépasser, pour 2005, le volume d'activité atteint ces dernières années.

#### 2004, année record pour le commerce extérieur

Pour la première fois, les **exportations** du canton de Fribourg ont franchi le cap des cinq milliards de francs. En 2004, les marchandises acheminées à l'étranger représentent un chiffre d'affaires de 5,3 milliards de francs, soit 764 millions de francs, ou 16,9% de plus qu'en 2003. Le taux d'accroissement annuel est quasiment deux fois plus élevé que la moyenne suisse (8,9%). Indéniablement, le commerce international demeure un des moteurs de la croissance économique fribourgeoise, puisque les exportations constituent – régulièrement depuis l'an 2000 – une part équivalant à la moitié du produit intérieur brut (PIB).

Parmi les marchés ayant connu une forte expansion au cours de l'année dernière figurent, en première ligne, les produits d'horlogerie et de bijouterie à destination de l'Union européenne, de Hong-Kong et des USA, mais aussi du Japon et des Emirats arabes unis. On y trouve également les machines, appareils et produits électroniques, ainsi que les produits chimiques, dont les exportations supplémentaires se sont en majeure partie orientées vers les pays de l'UE.

De leur côté, les **importations** ont également atteint le chiffre record de 2,6 milliards de francs en 2004. Par rapport à 2003, elles ont progressé de 14,2%, rythme correspondant – comme pour les exportations – au double de la moyenne suisse (7,0%). Parmi les 324 millions de francs de commandes supplémentaires passées à l'étranger, les principales consistent essentiellement en des produits d'horlogerie et bijouterie, des machines, appareils et produits électroniques, mais aussi des produits chimiques et des métaux. L'an passé, le canton de Fribourg a particulièrement intensifié ses importations en provenance des pays de l'Union européenne.

#### Consommation d'énergie toujours plus élevée

Globalement, pas de frein à la croissance de la consommation d'**énergie électrique** au cours du quatrième trimestre. Sur l'ensemble de l'année 2004, elle a atteint 1859 millions de kWh, ce qui correspond à une augmentation de 3,2% par rapport à 2003. La croissance de la demande est plus prononcée du côté du groupe «industrie et établissements» (+6,5%) que de celui formé des ménages et de l'artisanat (+0,9%).

La consommation de **gaz naturel** ne demeure pas en reste, avec un taux de croissance encore plus fort. Pour preuve, en 2004, l'utilisation du gaz naturel s'est accrue de 16,0% par rapport à l'année précédente et a atteint 426 millions de kWh. Les besoins en gaz naturel du groupe «industrie et établissements» ont augmenté de près d'un quart, nettement plus que ceux pour le chauffage (+6,7%) et ceux du groupe «ménages et artisanat» (+4,2%).

Millionen Franken, was einem Rückgang um 200 Millionen Franken bzw. 14% gegenüber 2003 gleichkommt. Gleichzeitig ist zu erwähnen, dass die Zahl der ausgestellten Baubewilligungen (über 3000 Gesuche) zunimmt (+10%). Bei den bewilligten **Neuwohnungen** (2191 im Jahr 2004), verläuft der Trend mehr oder weniger stabil (-3%).

Insgesamt sollte der rückläufige Wert der Projekte fürs Jahr 2004 kaum direkte Auswirkungen haben, denn ein Beginn bereits früher bewilligter Grossprojekte oder eine beschleunigte Verwirklichung bestehender Grossbaustellen dürfte reichen, um im Jahr 2005 das Bauvolumen der vergangenen Jahre zu erreichen oder sogar zu übersteigen.

#### 2004, Rekordjahr für den Aussenhandel

Die **Ausfuhren** des Kantons Freiburg haben zum ersten Mal die Schwelle von fünf Milliarden Franken überschritten. Im Jahr 2004 haben die exportierten Waren einen Umsatz von 5,3 Milliarden Franken erreicht, 764 Millionen Franken oder 16,9% mehr als im Jahr 2003. Die Jahreswachstumsrate liegt fast um das Doppelte über dem Landesdurchschnitt (8,9%). Ganz eindeutig ist der internationale Handel eine wichtige Antriebskraft für das freiburgische Wirtschaftswachstum, denn seit dem Jahr 2000 entspricht der Wert der Ausfuhren regelmässig gut der Hälfte des Bruttoinlandsprodukts (BIP).

Zu den Absatzmärkten, die im Verlauf des letzten Jahres besonders deutlich zugenommen haben, zählen in erster Linie die Uhren- und Bijouteriewaren für die Europäische Union, Hongkong und die USA, aber auch für Japan und die Vereinigten Arabischen Emirate. Des Weiteren zählen Maschinen, Apparate, elektronische und chemische Erzeugnisse dazu, die vor allem vermehrt in die EU-Länder exportiert worden sind.

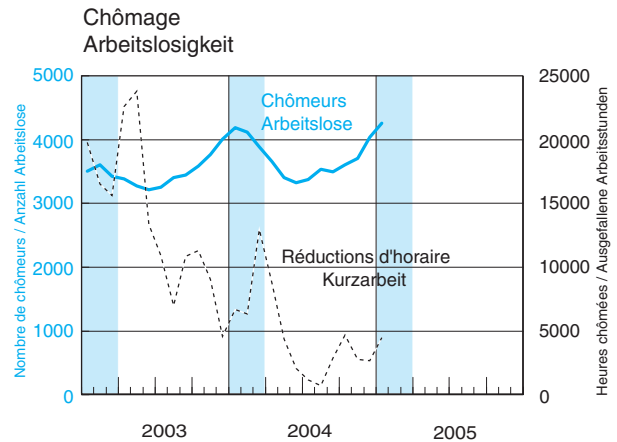
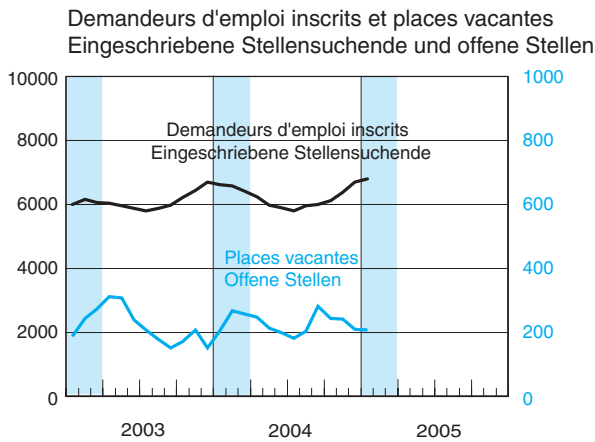
Die **Einfuhren** haben ihrerseits im Jahr 2004 ebenfalls einen Rekordumsatz von 2,6 Milliarden Franken erreicht. Gegenüber 2003 haben sie um 14,2% zugenommen und wie bei den Ausfuhren ist ihr Wachstumsrhythmus doppelt so hoch wie im Landesdurchschnitt (7,0%). Im Ausland sind zusätzliche Waren im Wert von 324 Millionen Franken bestellt worden, darunter vor allem Uhren- und Bijouteriewaren, Maschinen, Apparate und elektronische Erzeugnisse, aber auch chemische Erzeugnisse und Metalle. Für den Kanton Freiburg hat sich im vergangenen Jahr vor allem der Import aus den Ländern der Europäischen Union intensiviert.

#### Ständig steigender Energieverbrauch

Unaufhaltsam hat der **Stromverbrauch** im vierten Quartal zugenommen. Für das gesamte Jahr 2004 beträgt er 1859 Millionen kWh, was einem Anstieg um 3,2% gegenüber 2003 entspricht. Die Nachfrage ist in der Gruppe «Industrie und Grossbetriebe» (+6,5%) stärker gewachsen als in jener der Haushalte und Gewerbe (+0,9%).

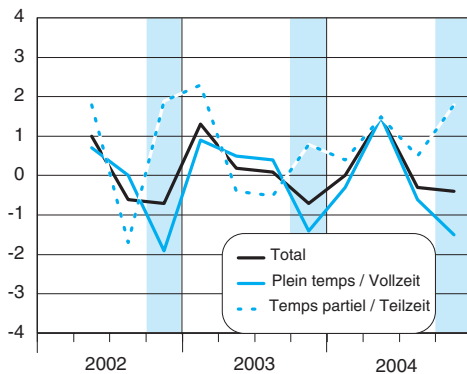
Kaum etwas anderes ist über den **Erdgasverbrauch** zu melden, ausser dass er noch stärker gewachsen ist. Verglichen mit dem Vorjahr ist im Jahr 2004 die Nachfrage um 16,0% gestiegen und erreicht 426 Millionen kWh. Um beinahe ein Viertel ist der Erdgasbedarf der Gruppe «Industrie und Grossbetriebe» gestiegen, deutlich mehr als die Nutzung zu Heizzwecken (+6,7%) oder der Verbrauch der Gruppe «Haushalt und Gewerbe» (+4,2%).

### Chômage et places vacantes / Arbeitslosigkeit und offene Stellen

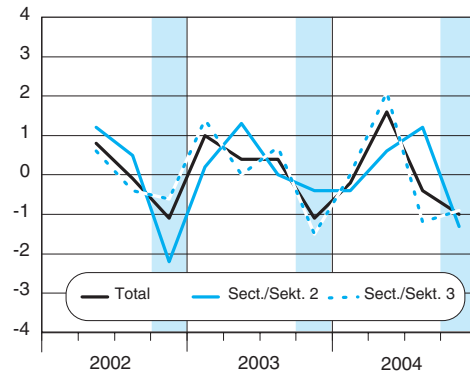


### Emploi / Beschäftigung

Variation du nombre d'emplois, en %  
Veränderung der Beschäftigtenzahl, in %

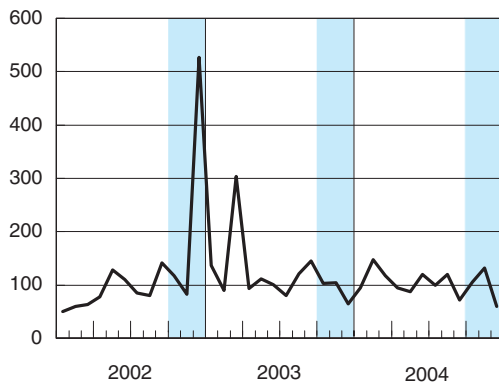


Variation des équivalents plein temps, en %  
Veränderung der Vollzeitäquivalente, in %

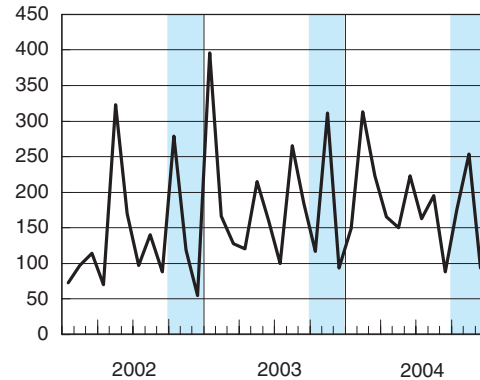


### Construction / Bautätigkeit

Valeur des constructions autorisées, en mio. fr.  
Wert der bewilligten Bauten, in Mio. Fr.



Nombre de nouveaux logements autorisés  
Anzahl bewilligte Neuwohnungen



#### Sources / Quellen

Chômage et places vacantes: Office fédéral de la statistique, Service public de l'emploi du canton de Fribourg

Construction: Service de la statistique du canton de Fribourg

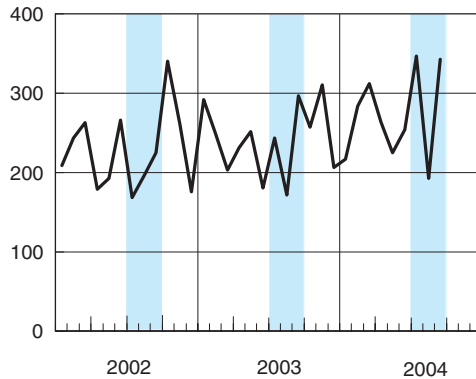
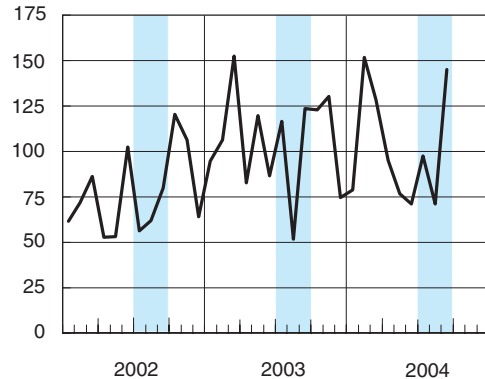
Arbeitslosigkeit und offene Stellen: Bundesamt für Statistik, Amt für den Arbeitsmarkt des Kantons Freiburg

Bautätigkeit: Amt für Statistik des Kantons Freiburg

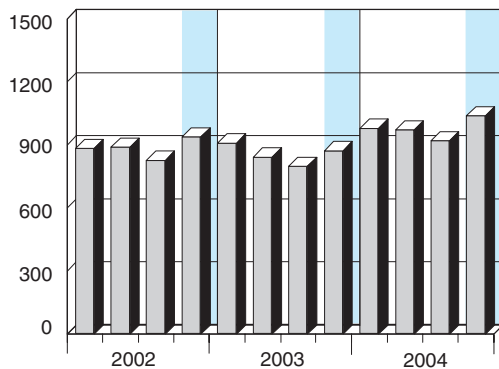
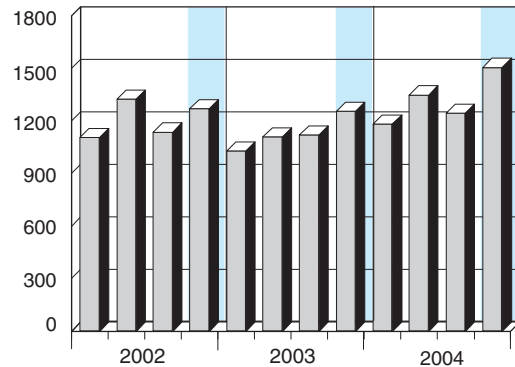
- Emploi: Office fédéral de la statistique (STATEM)

- Beschäftigung: Bundesamt für Statistik (BESTA)

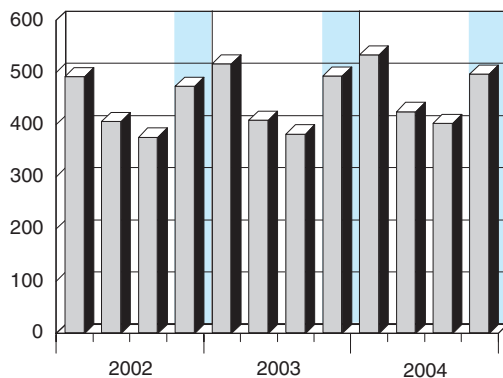
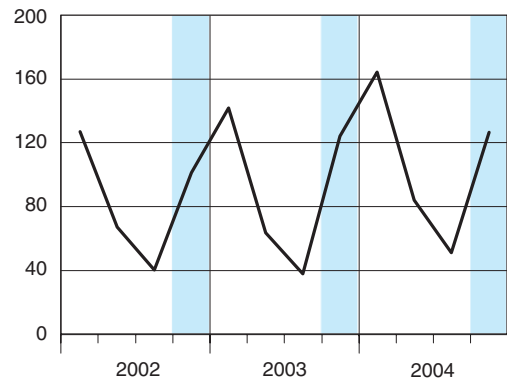
## Ventes immobilières / Immobilienverkäufe

Nombre de ventes  
Anzahl VerkäufeValeur des ventes, en millions de francs  
Wert der Verkäufe, in Millionen Franken

## Commerce extérieur / Aussenhandel

Importations, en millions de francs  
Einfuhr, in Millionen FrankenExportations, en millions de francs  
Ausfuhr, in Millionen Franken

## Electricité et gaz naturel / Elektrizität und Erdgas

Consommation d'électricité, en mio. de kWh  
Stromverbrauch, in Millionen kWhConsommation de gaz naturel, en mio. de kWh  
Erdgasverbrauch, in Millionen kWh

## Sources / Quellen

Ventes immobilières: Service de la statistique du canton de Fribourg - Commerce extérieur: Administration fédérale des douanes - Electricité: EEF - Gaz naturel: Frigaz  
Immobilienverkäufe: Amt für Statistik des Kantons Freiburg - Aussenhandel: Eidgenössische Zollverwaltung - Elektrizität: FEW - Erdgas: Frigaz

### Commentaire

*par Madame Viviane Collaud, de la Chambre fribourgeoise du commerce, de l'industrie et des services*

#### Début d'année frileux pour l'industrie fribourgeoise

L'année 2004 ne s'est pas terminée sur un trend aussi positif et encourageant pressenti en novembre dernier. Le mois de janvier s'est montré un peu plus timide avec un recul de l'indice synthétique de la marche des affaires, le faisant passer en dessous du niveau suisse. Les entrées de commandes et la production ont connu une légère diminution par rapport au mois précédent mais restent à peu près pareilles aux données enregistrées l'année dernière à la même période. Les stocks de produits intermédiaires et de produits finis ont diminué mais sont considérés comme normaux.

La capacité technique de production s'est largement développée à la fin de l'année 2004 et son taux d'utilisation a atteint 84,4%. La position concurrentielle s'est détériorée en Suisse et dans l'Union européenne mais reste plutôt stable sur les autres marchés.

Durant les prochains mois, les affaires, les commandes et la production sont pressenties à la hausse bien que l'effectif de personnel devrait connaître de nouvelles coupes.

#### L'industrie alimentaire en plein remous

Les perspectives annoncées au mois de novembre ont été trop optimistes. En effet, les commandes et la production ont subi un grand frein par rapport aux mois précédents, mais aussi et surtout par rapport aux mêmes mois de l'année dernière. Les stocks de produits finis et intermédiaires ont, eux aussi, diminué mais restent toutefois considérés comme normaux. La situation bénéficiaire s'est également dégradée. Seul aspect positif, le carnet de commandes s'est renfloué, présageant ainsi un avenir proche plus radieux.

Les industriels du secteur alimentaire restent très optimistes en ce début d'année et tablent sur une amélioration des affaires pour les six prochains mois, appuyée par une accélération des commandes et de la production d'ici au printemps. Les perspectives des prix d'achat et des prix de vente sont à la hausse tandis que l'effectif de personnel devrait connaître une nouvelle réduction.

#### Fin d'année difficile pour l'industrie du bois

L'industrie du bois a connu une fin d'année morose. La marche des affaires a dégingolé au mois de décembre, atteignant ainsi un niveau insatisfaisant. Toutes les données économiques de référence, telles la production, les entrées de commandes et le carnet de commandes, ont subi d'importantes diminutions, entraînant ainsi une nette détérioration de la situation bénéficiaire. Les stocks de produits intermédiaires et de produits finis ont augmenté et sont considérés comme trop importants.

La confiance n'est toutefois pas ébranlée puisque les industriels du bois prévoient une amélioration des entrées de commandes, de la production et de l'effectif de personnel pour les trois prochains mois. Les affaires devraient également s'améliorer jusqu'en été.

### Kommentar

*von Frau Viviane Collaud, Freiburgische Industrie-, Dienstleistungs- und Handelskammer*

#### Fröstelnder Jahresbeginn für die Freiburger Wirtschaft

Das Jahr 2004 hat mit einem weniger positiven und ermutigenden Trend abgeschlossen als im November erwartet wurde. Geprägt von einem zögernden Monat Januar ist der Sammelindikator des Geschäftsgangs gesunken und befindet sich nun unter dem Landesdurchschnitt. Im Vergleich zum Vormonat haben der Bestellungseingang und die Produktion geringfügig abgenommen, aber sie entsprechen in etwa den Werten, die im selben Quartal des letzten Jahres zu verzeichnen waren. Die Vor- und Fertigproduktelager haben sich verringert, aber sie gelten als normal.

Die technischen Produktionskapazitäten sind auf Ende 2004 deutlich erhöht worden. Ihr Auslastungsgrad erreicht 84,4%. In der Schweiz und der Europäischen Union hat sich die Wettbewerbslage verschlechtert, in den übrigen Ländern ist sie dafür eher stabil geblieben.

In den nächsten Monaten sollten sich die Geschäftslage, die Bestellungen und die Produktion wieder erholen; die Personalbestände dürften jedoch erneute Einschnitte erfahren.

#### Turbulenzen in der Nahrungs- und Genussmittelindustrie

Die im November angekündigten Aussichten sind zu optimistisch gewesen. In Wirklichkeit haben die Bestellungen und die Produktion stark abgenommen, sowohl gegenüber den Vormonaten als insbesondere auch gegenüber derselben Vorjahresperiode. Die Vor- und Fertigproduktelager haben sich ebenfalls reduziert, doch sie werden als normal bewertet. Auch die Wettbewerbsposition hat sich verschlechtert. Einziger positiver Punkt: die Auftragsbestände sind gestiegen und kündigen eine baldige Besserung der Lage an.

Zum Jahresbeginn geben sich die Unternehmer der Nahrungsmittelindustrie nach wie vor sehr optimistisch. Sie rechnen mit einer Besserung der Geschäftslage in den kommenden sechs Monaten, da sich bis zum Frühjahr die Bestellungen und die Produktion wieder steigern sollten. Auch die Einkaufs- und Verkaufspreise sollten zunehmen, während die Belegschaften erneut gekürzt werden dürften.

#### Schwieriges Jahresende in der Holzverarbeitenden Industrie

Ein düsteres Jahresende hat die Holzverarbeitende Industrie erlebt. Der Geschäftsgang ist im Dezember gefallen und liegt auf einem unzufrieden stellenden Niveau. Alle wirtschaftlichen Eckdaten wie die Produktion, der Bestellungseingang und die Auftragsreserven haben starke Verluste erlitten, was eine deutliche Verschlechterung der Ertragslage bewirkt hat. Die Vor- und Fertigproduktelager haben zugenommen und gelten als umfangreich.

Trotzdem ist das Vertrauen nicht erschüttert, denn für die kommenden drei Monate erwarten die Unternehmer eine Erholung des Bestellungseingangs, der Produktion und der Personalbestände. Bis zum Sommer sollte sich die Geschäftslage ebenfalls bessern.

**Faux espoir pour les arts graphiques**

Contrairement aux prévisions, la marche des affaires de l'industrie des arts graphiques a connu une fin d'année qu'on peut considérer comme bonne. Toutefois, elle s'est effondrée en janvier, atteignant un médiocre niveau. Le carnet de commandes global s'est rétréci et est considéré comme insuffisant, principalement en ce qui concerne les commandes étrangères. Les entrées de commandes et la production, bien qu'ayant stagné par rapport aux mois précédents, sont inférieures aux niveaux enregistrés en janvier 2004. La capacité technique de production a augmenté et son taux d'utilisation est passé de 74,3% en octobre 2004 pour atteindre 88,1% en janvier 2005.

Les perspectives concernant les entrées de commandes, la production et les exportations sont plutôt optimistes, malgré des affaires et un effectif de personnel orientés à la baisse.

**Pas de vague pour l'industrie métallurgique**

Bon trimestre pour la métallurgie cantonale. En effet, l'indice de la marche des affaires s'est maintenu au bon niveau atteint durant le trimestre précédent. En janvier, les entrées de commandes et le carnet de commandes ont toutefois largement diminué en comparaison avec le mois précédent. Quant à la production, elle a augmenté pour 20% des industriels interrogés, renflouant ainsi les stocks de produits finis. Les prix de vente ont gonflé par rapport au trimestre précédent pour plus du tiers des industriels de la branche. Toutefois, la situation bénéficiaire a tout de même enregistré une diminution.

L'avenir proche est encourageant puisque les entrées de commandes et l'achat de produits intermédiaires devraient augmenter tandis que la production devrait globalement rester au même niveau qu'actuellement. Les affaires seront également bonnes durant les six prochains mois.

**Saine stabilité pour l'industrie des machines et véhicules**

La marche des affaires de l'industrie des machines et véhicules a relâché quelque peu son rythme dès le mois de novembre pour se stabiliser à un niveau tout à fait satisfaisant. Les entrées de commandes et la production ont progressé par rapport au mois précédent pour près de 20% des industriels et régressé pour environ 16% d'entre eux. La situation bénéficiaire s'est ainsi améliorée.

Les stocks de produits intermédiaires et de produits finis ont augmenté et sont considérés comme trop importants. La capacité technique de production s'est accrue et son taux d'utilisation a atteint 99%. De ce fait, cette capacité est considérée comme trop faible. Concernant l'emploi, le nombre de personnes occupées est trop élevé, ce qui explique les perspectives de diminution qui sont déjà faites pour les trois prochains mois.

La marche des affaires, les entrées de commandes et la production devraient progresser jusqu'au printemps, sans épargner de nouvelles coupes dans l'effectif de personnel.

**Falsche Hoffnungen im grafischen Gewerbe**

Entgegen den Befürchtungen hat der Geschäftsgang des grafischen Gewerbes ein Jahresende erlebt, das als gut bezeichnet werden kann. Im Januar ist er jedoch in einen unzufrieden stellenden Bereich abgesackt. Die globalen Auftragsreserven haben sich – insbesondere mangels ausländischer Aufträge – verringert und gelten als unzureichend. Obwohl der Bestellungseingang und die Produktion sich im Vergleich zu den Vormonaten nicht verändert haben, liegen sie unter dem Niveau, das im Januar 2004 zu verzeichnen war. Die technischen Produktionskapazitäten haben zugenommen. Ihre Auslastung hat sich von 74,3% im Oktober auf 88,1% im Januar 2005 gesteigert.

Hinsichtlich des Bestellungseingangs, der Produktion und der Ausfuhren sind die Aussichten eher optimistisch, auch wenn sich die Geschäfts- und Beschäftigungslage noch verschlechtern dürften.

**Keine Schwankungen in der Metallindustrie**

Gutes Quartal für die Metallindustrie im Kanton. Der Sammelindikator des Geschäftsgangs hat sich auf dem guten Stand halten können, den er im vorangehenden Quartal erreicht hatte. Im Januar haben sich der Bestellungseingang und die Auftragsreserven gegenüber dem Vormonat jedoch stark verringert. Die Produktion wiederum hat in 20% der befragten Betriebe zugenommen und zu grösseren Fertigproduktelagern geführt. Mehr als ein Drittel der Unternehmer in der Branche melden, dass die Verkaufspreise im Vergleich zum Vorquartal gestiegen sind. Trotzdem war eine Verminderung der Ertragslage festzustellen.

Die kurzfristigen Aussichten sind ermutigend, denn der Bestellungseingang und der Vorprodukteeinkauf dürften steigen, während die Produktion insgesamt auf dem gegenwärtigen Niveau bleiben sollte. Die Geschäftslage sollte in den kommenden sechs Monaten auch gut sein.

**Gesunde Stabilität in der Maschinen- und Fahrzeugindustrie**

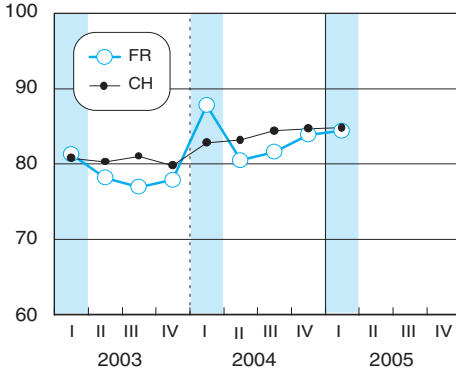
Der Wachstumsrhythmus in der Maschinen- und Fahrzeugindustrie hat sich im November beruhigt und der Geschäftsgang hat sich auf einem durchaus zufrieden stellenden Niveau stabilisiert. Bei rund 20% der Betriebe haben der Bestellungseingang und die Produktion zugenommen, bei etwa 16% jedoch abgenommen. Die Ertragslage hat sich per saldo verbessert.

Die Vor- und Fertigproduktelager sind gestiegen und werden als zu gross beurteilt. Die technischen Produktionskapazitäten wurden zwar erhöht, doch angesichts des Auslastungsgrads, der 99% erreicht, gelten die Kapazitäten als zu gering. Seitens der Beschäftigung gilt die Zahl der Angestellten als zu hoch, was die Personalbeschränkungen erklärt, die für die nächsten drei Monate angekündigt sind.

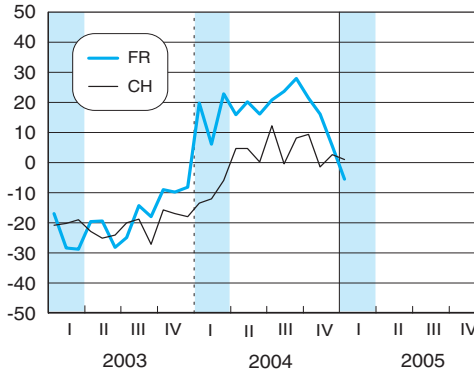
Bis zum Frühjahr sollten der Geschäftsgang, der Bestellungseingang und die Produktion noch zunehmen, ohne jedoch einen weiteren Personalabbau zu verhindern.

### Ensemble de l'industrie / Industrie insgesamt

Utilisation de la capacité technique, en %  
Kapazitätsauslastung, in %



Marche des affaires<sup>1</sup>  
Geschäftsgang<sup>1</sup>

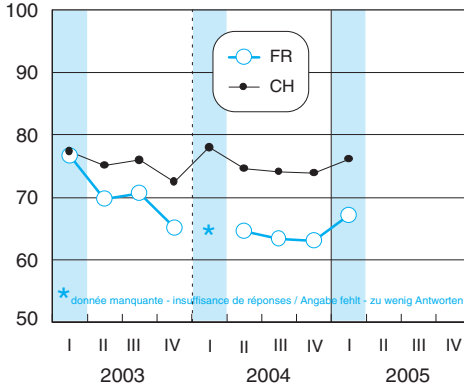


Perspectives<sup>2</sup>  
Erwartungen<sup>2</sup>

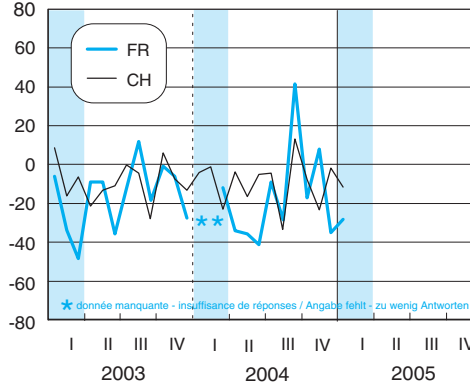
Les affaires... Die Geschäftslage wird sich...	
(1) s'amélioreront verbessern	18
(2) resteront identiques nicht verändern	79
(3) se dégraderont verschlechtern	3
Solde (1) - (3) Saldo (1) - (3)	= 15
➡	

### Denrées alimentaires / Nahrungs- und Genussmittelindustrie

Utilisation de la capacité technique, en %  
Kapazitätsauslastung, in %



Marche des affaires<sup>1</sup>  
Geschäftsgang<sup>1</sup>

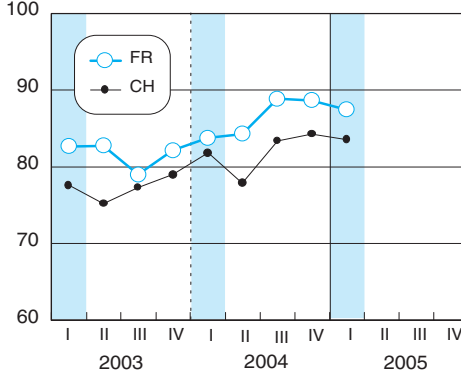


Perspectives<sup>2</sup>  
Erwartungen<sup>2</sup>

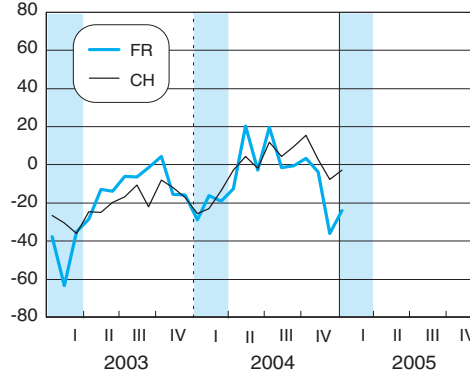
Les affaires... Die Geschäftslage wird sich...	
(1) s'amélioreront verbessern	27
(2) resteront identiques nicht verändern	73
(3) se dégraderont verschlechtern	0
Solde (1) - (3) Saldo (1) - (3)	= 27
➡	

### Industrie du bois / Holzverarbeitende Industrie

Utilisation de la capacité technique, en %  
Kapazitätsauslastung, in %



Marche des affaires<sup>1</sup>  
Geschäftsgang<sup>1</sup>



Perspectives<sup>2</sup>  
Erwartungen<sup>2</sup>

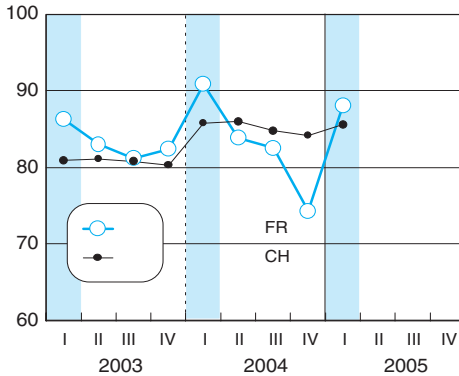
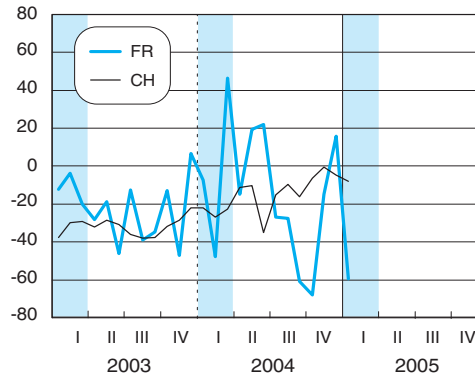
Les affaires... Die Geschäftslage wird sich...	
(1) s'amélioreront verbessern	19
(2) resteront identiques nicht verändern	81
(3) se dégraderont verschlechtern	0
Solde (1) - (3) Saldo (1) - (3)	= 19
➡	

<sup>1</sup>L'indice synthétique de la marche des affaires est calculé sur la base des réponses aux trois questions suivantes de l'enquête mensuelle: évolution des entrées de commandes et de la production par rapport au même mois de l'année passée, et appréciation du carnet de commandes pour le mois d'enquête  
Der Indikator «Geschäftsgang» setzt sich aus den Ergebnissen folgender drei Fragen zusammen: Entwicklung des Bestelleingangs und der Produktion gegenüber Vorjahresmonat und Beurteilung des Auftragsbestands im Umfragemonat

<sup>2</sup>En réponse à la question: «Au cours des six prochains mois, il est probable que les affaires s'amélioreront, resteront identiques ou se détérioreront»  
Antwort auf die Frage: «In den nächsten sechs Monaten wird sich die Geschäftslage verbessern, nicht verändern bzw. verschlechtern»

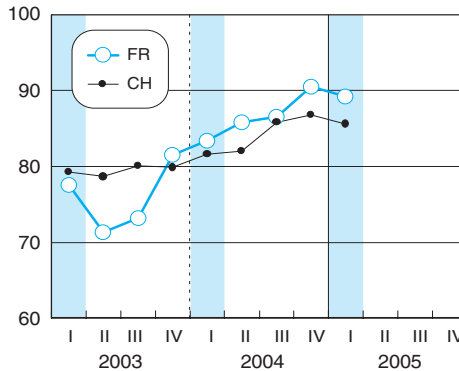
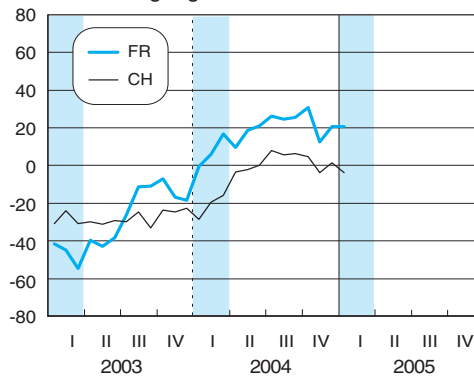
N.B. A partir de 2004, adaptation de l'enquête aux standards internationaux / Anpassung der Erhebung an internationale Standards im Jahr 2004

## Arts graphiques / Grafisches Gewerbe

Utilisation de la capacité technique, en %  
Kapazitätsauslastung, in %Marche des affaires<sup>1</sup>  
Geschäftsgang<sup>1</sup>Perspectives<sup>2</sup>  
Erwartungen<sup>2</sup>

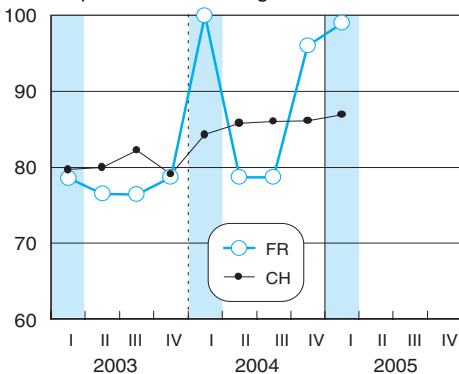
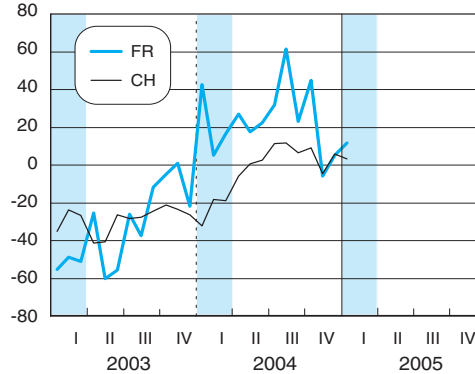
Les affaires... Die Geschäftslage wird sich...	
(1) s'amélioreront verbessern	0
(2) resteront identiques nicht verändern	71
(3) se dégraderont verschlechtern	29
Solde (1) - (3)	= -29

## Métallurgie / Metallindustrie

Utilisation de la capacité technique, en %  
Kapazitätsauslastung, in %Marche des affaires<sup>1</sup>  
Geschäftsgang<sup>1</sup>Perspectives<sup>2</sup>  
Erwartungen<sup>2</sup>

Les affaires... Die Geschäftslage wird sich...	
(1) s'amélioreront verbessern	29
(2) resteront identiques nicht verändern	68
(3) se dégraderont verschlechtern	3
Solde (1) - (3)	= 26

## Machines, véhicules / Maschinen, Fahrzeuge

Utilisation de la capacité technique, en %  
Kapazitätsauslastung, in %Marche des affaires<sup>1</sup>  
Geschäftsgang<sup>1</sup>Perspectives<sup>2</sup>  
Erwartungen<sup>2</sup>

Les affaires... Die Geschäftslage wird sich...	
(1) s'amélioreront verbessern	28
(2) resteront identiques nicht verändern	72
(3) se dégraderont verschlechtern	0
Solde (1) - (3)	= 28

<sup>1</sup>L'indice synthétique de la marche des affaires est calculé sur la base des réponses aux trois questions suivantes de l'enquête mensuelle: évolution des entrées de commandes et de la production par rapport au même mois de l'année passée, et appréciation du carnet de commandes pour le mois d'enquête  
Der Indikator «Geschäftsgang» setzt sich aus den Ergebnissen folgender drei Fragen zusammen: Entwicklung des Bestellungseingangs und der Produktion gegenüber Vorjahresmonat und Beurteilung des Auftragsbestands im Umfragemonat

<sup>2</sup>En réponse à la question: «Au cours des six prochains mois, il est probable que les affaires s'amélioreront, resteront identiques ou se détérioreront»  
Antwort auf die Frage: «In den nächsten sechs Monaten wird sich die Geschäftslage verbessern, nicht verändern bzw. verschlechtern»

N.B. A partir de 2004, adaptation de l'enquête aux standards internationaux / Anpassung der Erhebung an internationale Standards im Jahr 2004





Questions / Fragen V = variation au cours des 3 derniers mois A = appréciation V = Veränderung in den letzten 3 Monaten B = Beurteilung	Ensemble de l'industrie			Denrées alimentaires			Industrie du bois			Arts graphiques			Métallurgie			Machines, véhicules			
	III 2004	IV 2004	I 2005	III 2004	IV 2004	I 2005	III 2004	IV 2004	I 2005	III 2004	IV 2004	I 2005	III 2004	IV 2004	I 2005	III 2004	IV 2004	I 2005	
<b>Rétrospective et appréciation / Rückblick und Beurteilung</b>																			
Capacité technique de production	V	31	29	31	0	-19	0	20	8	9	0	0	29	12	15	10	25	18	19
Technische Kapazitäten der Produktion	A / B	5	-13	-3	0	0	0	-3	2	6	4	7	5	-3	4	4	11	-65	-28
Taux d'utilisation / Auslastungsgrad	%	82	84	84	63	63	67	89	89	88	83	74	88	87	91	89	79	96	99
Prix de vente / Verkaufspreise	V	-1	4	0	-6	8	0	-5	-2	-16	-32	-31	0	27	11	35	-4	42	0
Situation bénéficiaire / Ertragslage	V	2	-6	-12	-6	-8	-29	1	-18	-16	-6	-35	-28	-8	1	-10	24	31	37
Prod. assurée (mois) / Reichweite Produktion (Monate)		6	4	4	11	8	11	3	3	3	1	1	3	13	3	3	4	4	4
<b>Position concurrentielle / Wettbewerbsposition</b>																			
- sur le marché intérieur / im Inland	V	37	-9	-12	-11	-36	-36	9	-2	-31	35	0	0	0	-12	-3	100	0	0
- dans l'UE / in der EU	V	13	-4	-13	0	72	72	0	0	-100	0	-82	-82	7	-16	-16	-16	0	0
- hors de l'UE / ausserhalb der EU	V	13	7	7	0	72	0	0	0	0	19	100	100	4	-27	-21	-21	-15	26
<b>Obstacles à la production / Produktionshemmnisse</b>																			
- insuffisance de la demande / Nachfragemangel		51	37	35	78	67	58	71	24	6	68	69	68	62	49	55	41	22	44
- manque de main-d'oeuvre / Arbeitskräftemangel		24	28	8	0	0	0	0	9	9	0	0	0	3	13	13	31	65	28
- insuffisance de l'équipement / Kapazitätsmangel		6	22	7	0	0	0	11	6	4	28	27	29	0	0	0	11	18	0
- difficultés de financement / finanzielle Restriktionen		6	12	9	0	0	0	0	5	0	0	0	4	3	3	3	31	48	52
- autres raisons / andere Gründe		15	13	27	41	26	26	46	32	9	0	0	0	4	8	0	4	5	0
- pas d'obstacle / keine Hemmnisse		21	16	31	22	7	42	8	25	72	32	31	32	31	27	29	25	8	28
<b>Perspectives pour les 3, respectivement 6, prochains mois / Erwartungen für die nächsten 3 bzw. 6 Monate</b>																			
Exportations (3 mois) / Exporte (3 Monate)		11	32	11	72	72	0	0	0	0	-63	82	82	19	8	17	20	0	-9
Prix d'achat (3 mois) / Einkaufspreise (3 Monate)		41	52	48	0	8	35	21	16	9	0	58	96	46	65	72	96	95	49
Prix de vente (3 mois) / Verkaufspreise (3 Monate)		11	16	21	0	0	55	30	14	41	0	27	-29	17	41	46	31	48	28
Affaires (6 mois) / Geschäftslage (6 Monate)		31	17	15	13	19	27	19	16	19	34	-26	-29	19	2	26	-7	31	28

### Questionnaires

Enquête mensuelle	Enquête trimestrielle complémentaire
<p><b>Veillez</b> - ne répondre que pour le groupe de produits indiqué sur le questionnaire. - cocher la case correspondante; en cas d'incertitude, veuillez consulter les "explications" figurant au verso. - ne tenir compte que des variations de volume (les variations dues uniquement à des mouvements de prix sont à éliminer). - renvoyer le questionnaire jusqu'au 12 du mois.</p> <p><b>Rétrospective et appréciations</b></p> <p><b>1. Les entrées de commandes</b></p> <p>a) le mois dernier comparé au mois précédent*</p> <p><input type="checkbox"/> ont augmenté   <input type="checkbox"/> sont restées identiques   <input type="checkbox"/> ont diminué</p> <p>b) le mois dernier comparé au même mois de l'année passée</p> <p><input type="checkbox"/> ont augmenté   <input type="checkbox"/> sont restées identiques   <input type="checkbox"/> ont diminué</p> <p><b>2. Le carnet de commandes</b>   <input type="radio"/> pas de carnet de commandes</p> <p>a) le mois dernier comparé au mois précédent*</p> <p><input type="checkbox"/> a augmenté   <input type="checkbox"/> est resté identique   <input type="checkbox"/> a diminué</p> <p>b) nous jugeons notre carnet de commandes* <b>global</b></p> <p><input type="checkbox"/> bien rempli   <input type="checkbox"/> normal   <input type="checkbox"/> trop peu rempli</p> <p>c) nous jugeons notre carnet de commandes étrangères*</p> <p><input type="checkbox"/> bien rempli   <input type="checkbox"/> normal   <input type="checkbox"/> trop peu rempli</p> <p><b>3. La production</b></p> <p>a) le mois dernier comparé au mois précédent*</p> <p><input type="checkbox"/> a augmenté   <input type="checkbox"/> est resté identique   <input type="checkbox"/> a diminué</p> <p>b) le mois dernier comparé au même mois de l'année passée</p> <p><input type="checkbox"/> a augmenté   <input type="checkbox"/> est resté identique   <input type="checkbox"/> a diminué</p> <p><b>4. Les stocks de prod. intermédiaires</b>   <input type="radio"/> pas de stocks</p> <p>a) le mois dernier comparé au mois précédent*</p> <p><input type="checkbox"/> ont augmenté   <input type="checkbox"/> sont restés identiques   <input type="checkbox"/> ont diminué</p> <p>b) nous jugeons les stocks de produits intermédiaires*</p> <p><input type="checkbox"/> trop élevés   <input type="checkbox"/> normaux   <input type="checkbox"/> trop faibles</p> <p><b>5. Les stocks de produits finis</b>   <input type="radio"/> pas de stocks</p> <p>a) le mois dernier comparé au mois précédent*</p> <p><input type="checkbox"/> ont augmenté   <input type="checkbox"/> sont restés identiques   <input type="checkbox"/> ont diminué</p> <p>b) nous jugeons les stocks de produits finis*</p> <p><input type="checkbox"/> trop élevés   <input type="checkbox"/> normaux   <input type="checkbox"/> trop faibles</p> <p><b>6. L'emploi</b></p> <p>Nous jugeons le nombre de personnes occupées*</p> <p><input type="checkbox"/> trop élevé   <input type="checkbox"/> suffisant   <input type="checkbox"/> trop faible</p> <p><b>7. Affaires actuelles</b></p> <p>Dans l'ensemble, nous jugeons actuellement nos affaires</p> <p><input type="checkbox"/> bonnes   <input type="checkbox"/> satisfaisantes   <input type="checkbox"/> mauvaises</p> <p><b>Perspectives</b></p> <p><b>8. Au cours des trois prochains mois*</b>, il est probable que ...</p> <p>a) les entrées de commandes</p> <p><input type="checkbox"/> augmenteront   <input type="checkbox"/> resteront identiques   <input type="checkbox"/> diminueront</p> <p>b) la production</p> <p><input type="checkbox"/> augmentera   <input type="checkbox"/> restera identique   <input type="checkbox"/> diminuera</p> <p>c) les achats de produits intermédiaires</p> <p><input type="checkbox"/> augmenteront   <input type="checkbox"/> resteront identiques   <input type="checkbox"/> diminueront</p> <p>d) notre effectif</p> <p><input type="checkbox"/> augmentera   <input type="checkbox"/> restera identique   <input type="checkbox"/> diminuera</p> <p>*Après élimination des variations saisonnières</p>	<p><b>Veillez</b> - ne répondre que pour le groupe de produits indiqué sur le questionnaire. - cocher la case correspondante ou indiquer la valeur demandée. En cas d'incertitude, consulter les "explications" figurant au verso. - renvoyer le questionnaire avant le 12 du mois.</p> <p><b>Rétrospective et appréciations</b></p> <p><b>1. Les capacités techniques de production</b></p> <p>a) Au cours des trois derniers mois, elles</p> <p><input type="checkbox"/> ont augmenté   <input type="checkbox"/> sont restées identiques   <input type="checkbox"/> ont diminué</p> <p>b) Nous jugeons les capacités techniques de production</p> <p><input type="checkbox"/> trop élevées   <input type="checkbox"/> suffisantes   <input type="checkbox"/> trop faibles</p> <p>c) Le taux d'utilisation moyen des capacités techniques de production a atteint, au cours des trois derniers mois, en %</p> <p>50   55   60   65   70   75   80   85   90   95   100   105   110</p> <p><input type="checkbox"/> <input type="checkbox"/> <input type="checkbox"/> <input type="checkbox"/> <input type="checkbox"/> <input type="checkbox"/> <input type="checkbox"/> <input type="checkbox"/> <input type="checkbox"/> <input type="checkbox"/> <input type="checkbox"/> <input type="checkbox"/> <input type="checkbox"/> <input type="checkbox"/> <input type="checkbox"/></p> <p><b>2. Prix de vente</b></p> <p>Au cours des trois derniers mois, les prix de vente (exprimés en francs suisses)</p> <p><input type="checkbox"/> ont augmenté   <input type="checkbox"/> sont restés identiques   <input type="checkbox"/> ont diminué</p> <p><b>3. Au cours des trois derniers mois, la situation bénéficiaire</b></p> <p><input type="checkbox"/> s'est améliorée   <input type="checkbox"/> est restée identique   <input type="checkbox"/> s'est détériorée</p> <p><b>4. Durée de production assurée</b></p> <p>Notre production est assurée actuellement pendant:   <input type="text"/> <input type="text"/> mois</p> <p><b>5. Position concurrentielle</b></p> <p>a) Pendant les trois derniers mois, notre position concurrentielle sur le <b> marché intérieur </b></p> <p><input type="checkbox"/> s'est améliorée   <input type="checkbox"/> est restée identique   <input type="checkbox"/> s'est détériorée</p> <p>b) Pendant les trois derniers mois, <b> dans l'UE, elle </b>   <input type="radio"/> pas d'exportations vers l'UE</p> <p><input type="checkbox"/> s'est améliorée   <input type="checkbox"/> est restée identique   <input type="checkbox"/> s'est détériorée</p> <p>c) Pendant les trois derniers mois, <b> hors de l'UE, elle </b>   <input type="radio"/> pas d'exportations</p> <p><input type="checkbox"/> s'est améliorée   <input type="checkbox"/> est restée identique   <input type="checkbox"/> s'est détériorée</p> <p><b>6. Obstacles à la production</b></p> <p>Notre production est gênée par:</p> <p><input type="checkbox"/> insuffisance de la demande   <input type="checkbox"/> pas d'obstacles</p> <p><input type="checkbox"/> manque de main d'oeuvre</p> <p><input type="checkbox"/> insuffisance de l'équipement</p> <p><input type="checkbox"/> difficultés de financement</p> <p><input type="checkbox"/> autres raisons</p> <p><b>7. Perspectives</b></p> <p>a) Au cours des trois prochains mois, nos <b> exportations*</b>   <input type="radio"/> pas d'exportations</p> <p><input type="checkbox"/> augmenteront   <input type="checkbox"/> resteront identiques   <input type="checkbox"/> diminueront</p> <p>b) Au cours des trois prochains mois, <b> les prix d'achat </b> de nos produits intermédiaires (exprimés en francs suisses)</p> <p><input type="checkbox"/> augmenteront   <input type="checkbox"/> resteront identiques   <input type="checkbox"/> diminueront</p> <p>c) Au cours des trois prochains mois, nos <b> prix de vente </b> (exprimés en francs suisses)</p> <p><input type="checkbox"/> augmenteront   <input type="checkbox"/> resteront identiques   <input type="checkbox"/> diminueront</p> <p>d) Au cours des <b> six </b> prochains mois, il est probable que nos <b> affaires*</b></p> <p><input type="checkbox"/> s'amélioreront   <input type="checkbox"/> resteront identiques   <input type="checkbox"/> se détérioreront</p> <p>*Après élimination des variations saisonnières: Les variations saisonnières sont des fluctuations saisonnières de la demande et/ou des variations entraînées par les vacances et jours fériés, l'entretien et les réparations courants.</p>

Le test conjoncturel a été conçu et est exploité depuis 1955 par le Centre de recherches conjoncturelles (KOF) de l'Ecole polytechnique fédérale de Zurich. Il a pour objectif de dégager les tendances actuelles et futures de la marche des affaires dans l'industrie.

Le test est réalisé grâce à un échantillon d'entreprises qui répondent régulièrement et bénévolement à des questions - pour la plupart qualitatives - sur la marche de leurs affaires.

A chaque question, correspondent généralement trois possibilités de réponse, du genre:

- (+) a augmenté, augmentera, s'améliorera, trop élevé
- (=) est resté identique, restera identique, se maintiendra, satisfaisant
- (-) a diminué, diminuera, se dégradera, trop faible

Les réponses des entreprises sont pondérées par le nombre de personnes qu'elles occupent, puis totalisées par branche et traduites en %. Elles sont ensuite quantifiées par la méthode du solde. Cette dernière revient à soustraire le % de réponses pondérées (-) du % de réponses pondérées (+).

Exemple: l'entrée des commandes ...

- (+) a augmenté                    20 % des réponses
- (=) est restée identique        79 % des réponses
- (-) a diminué                      1 % des réponses

d'où 20 % - 1 % = 19 %, ce qui signifie que:

- l'entrée des commandes s'améliore
- les entreprises dont l'entrée des commandes a augmenté sont plus nombreuses que celles dont l'entrée des commandes a diminué. L'écart entre ces deux groupes représente 19 % des personnes occupées dans la branche.

Selon cette méthode, les soldes sont calculés pour toutes les variables qualitatives du test.

Les soldes ne peuvent donc pas donner la mesure exacte des niveaux et variations, mais constituent plutôt des points de repère suffisants pour en apprécier l'évolution.

Le Conseil d'Etat du canton de Fribourg (Arrêté du 9.11.87) et la Chambre fribourgeoise du commerce, de l'industrie et des services (CFCIS) ont décidé d'introduire le test conjoncturel du KOF dans le canton de Fribourg, dès le 1.1.88. Cette application régionale du test national permet de comparer la conjoncture économique du canton à celle de la Suisse, dans le secteur industriel.

En bref, l'organisation est la suivante:

- le KOF envoie les formules d'enquête mensuelles et trimestrielles aux entreprises. Ces dernières les lui retournent directement en vue de leur exploitation. La protection des données est garantie;
- la CFCIS est chargée des relations avec les entreprises (recrutement, rappels, etc.) et de la rédaction du commentaire des résultats du test;
- le Service de statistique de l'Etat de Fribourg effectue les travaux statistiques et informatiques et réalise la présente publication.

### Autres publications

#### du Service de la statistique du canton de Fribourg

Annuaire statistique du canton de Fribourg  
Plus de 400 pages; format A4; prix du volume: 57 fr.

Perspectives Economie fribourgeoise  
8 pages; format A4; 2 numéros par an; gratuit

www.stat-fr.ch

### Fragebogen

#### Monatsumfrage

Bitte beachten:

- Nur für die auf dem Fragebogen angegebene Produktgruppe antworten.
- Zutreffendes Feld ankreuzen. Bei Unklarheiten bitten wir Sie, die "Erläuterungen" auf der Rückseite beizuziehen.
- Nur mengenmässige Veränderungen berücksichtigen (rein preisbedingte Veränderungen sind auszuschalten).
- Fragebogen bis zum **12. des Monats** zurücksenden.

#### Rückblick und Beurteilung

##### 1. Bestellungseingang

a) Er war im letzten Monat gegenüber dem Vormonat\*

- höher  gleich  niedriger

b) Er war im letzten Monat im Vergleich zum Vorjahresmonat

- höher  gleich  niedriger

##### 2. Auftragsbestand

a) Er war im letzten Monat gegenüber dem Vormonat\*

- höher  gleich  niedriger

b) Wir beurteilen den Auftragsbestand\* **insgesamt** als

- gross  normal  zu klein

c) Wir beurteilen den Bestand an **Auslandsaufträgen\*** als

- gross  normal  zu klein  kein Export

##### 3. Produktion

a) Sie war im letzten Monat gegenüber dem Vormonat\*

- höher  gleich  niedriger

b) Sie war im letzten Monat im Vergleich zum Vorjahresmonat

- höher  gleich  niedriger

##### 4. Lager an Vorprodukten

a) Sie waren im letzten Monat gegenüber dem Vormonat\*

- höher  gleich  niedriger

b) Wir beurteilen die Lager an Vorprodukten\* als

- zu gross  normal  zu klein

##### 5. Lager an Fertigprodukten

a) Sie waren im letzten Monat gegenüber dem Vormonat\*

- höher  gleich  niedriger

b) Wir beurteilen die Lager an Fertigprodukten\* als

- zu gross  normal  zu klein

##### 6. Beschäftigung

Wir beurteilen die Zahl der Beschäftigten\* als

- zu gross  normal  zu klein

##### 7. Geschäftslage

Wir beurteilen unsere Geschäftslage insgesamt als

- gut  befriedigend  schlecht

#### Erwartungen

##### 8. In den nächsten 3 Monaten\* wird voraussichtlich ...

a) der Bestellungseingang

- zunehmen  gleich bleiben  abnehmen

b) die Produktion

- zunehmen  gleich bleiben  abnehmen

c) der Vorprodukteinkauf

- zunehmen  gleich bleiben  abnehmen

d) die Zahl der Beschäftigten

- zunehmen  gleich bleiben  abnehmen

\*Unter Ausschluss von saisonalen Schwankungen

#### Ergänzende Quartalsumfrage

Bitte beachten:

- Nur für die auf dem Fragebogen angegebene Produktgruppe antworten.
- Zutreffendes Feld ankreuzen oder Wert eintragen. Bei Unklarheiten bitte die "Erläuterungen" auf der Rückseite beiziehen.
- Fragebogen bis zum **12. des Monats** zurücksenden.

#### Rückblick und Beurteilung

##### 1. Technische Kapazitäten der Produktion

a) Sie wurden in den letzten drei Monaten

- erhöht  nicht verändert  reduziert

b) Wir beurteilen die technischen Kapazitäten als

- zu hoch  ausreichend  zu klein

c) Die durchschnittliche Auslastung der Produktionskapazitäten lag in den letzten drei Monaten bei (in Prozent)

- 50 55 60 65 70 75 80 85 90 95 100 105 110

##### 2. Verkaufspreise

Sie sind (in Schweizer Franken) in den letzten drei Monaten

- gestiegen  gleich geblieben  gesunken

##### 3. Die Ertragslage ist in den letzten drei Monaten

- gestiegen  gleich geblieben  gesunken

##### 4. Reichweite

Unsere Produktion ist gegenwärtig gesichert für:   Monate

##### 5. Wettbewerbsposition

a) Unsere Wettbewerbsposition hat sich im **Inland** in den letzten drei Monaten

- verbessert  nicht verändert  verschlechtert

b) Sie hat sich in **der EU** in den letzten drei Monaten

- verbessert  nicht verändert  verschlechtert  kein EU-Export

c) Sie hat sich **ausserhalb der EU** in den letzten drei Monaten

- verbessert  nicht verändert  verschlechtert  kein Export

##### 6. Produktionshemmnisse

Unsere Produktion ist behindert durch:

- ungenügende Nachfrage  keine Hemmnisse  
 Mangel an Arbeitskräften  
 unzureichende technische Kapazitäten  
 finanzielle Restriktionen  
 andere Gründe

##### 7. Erwartungen

a) In den nächsten drei Monaten werden unsere **Exporte\***

- zunehmen  gleich bleiben  abnehmen  kein Export

b) In den nächsten drei Monaten werden die **Einkaufspreise** (in Schweizer Franken) für unsere Vorprodukte

- zunehmen  gleich bleiben  abnehmen

c) In den nächsten drei Monaten werden unsere **Verkaufspreise** (in Schweizer Franken)

- zunehmen  gleich bleiben  abnehmen

d) Unsere **Geschäftslage** wird sich in den nächsten **sechs** Monaten voraussichtlich

- verbessern  nicht verändern  verschlechtern

\*Unter Ausschluss von saisonalen Schwankungen: Saisonale Schwankungen sind jahreszeitlich bedingte Nachfrageschwankungen und/oder Veränderungen infolge der üblichen Betriebsferien und Feiertage, regelmässig wiederkehrender Reparaturen u. ä.

Der Konjunkturtest wurde von der Konjunkturforschungsstelle (KOF) der ETH Zürich ausgearbeitet und wird seit 1955 von ihr ausgewertet. Er will die gegenwärtige und die künftige Entwicklung des Geschäftsgangs in der Industrie freilegen.

Der Test kann dank einer Auswahl von Unternehmen durchgeführt werden, die regelmässig und unentgeltlich Fragen (zumeist qualitativer Art) über ihren Geschäftsgang beantworten.

Zu jeder Frage bestehen im allgemeinen drei Antwortmöglichkeiten von der Art:

- (+) höher, zunehmen, verbessern, zu gross;
- (=) gleich, gleichbleiben, fortsetzen, ausreichend;
- (-) niedriger, abnehmen, verschlechtern, zu klein.

Die Antworten der Unternehmen werden mit ihrer Beschäftigtenzahl gewichtet und dann nach Branchen zusammengezählt sowie in Prozentzahlen umgesetzt. Sie werden anschliessend mittels Saldo-Methode quantifiziert. Dabei wird der Prozentsatz der gewichteten (-)-Antworten von demjenigen der gewichteten (+)-Antworten abgezogen.

Beispiel: Der Bestellungseingang...

- (+) war höher 20 % der Antworten;
- (=) war gleich 79 % der Antworten;
- (-) war niedriger 1 % der Antworten;

also  $20\% - 1\% = 19\%$ . Das bedeutet, dass

- der Bestellungseingang sich verbessert;
- die Unternehmen, deren Bestellungseingang höher ist, zahlreicher sind als diejenigen, deren Bestellungseingang niedriger ist. Die Differenz zwischen diesen beiden Gruppen entspricht 19 % der Beschäftigten in der Branche.

Nach dieser Methode werden die Saldi für alle qualitativen Variablen des Tests berechnet.

Die Saldi können also nicht das exakte Mass der Niveaus und der Variationen angeben, sondern stellen eher Anhaltspunkte dar, die ausreichen, um die Entwicklung der Niveaus und der Variationen einzuschätzen.

Der Staatsrat des Kantons Freiburg (Beschluss vom 9.11.87) und die Freiburgerische Industrie-, Dienstleistungs- und Handelskammer (FIDHK) haben beschlossen, den Konjunkturtest der KOF ab dem 1.1.88 im Kanton Freiburg einzuführen. Diese regionale Anwendung des nationalen Tests ermöglicht einen Vergleich der kantonalen mit der gesamtschweizerischen Konjunkturentwicklung im Industriesektor.

Der Test verläuft im wesentlichen wie folgt:

- Die KOF schickt den Unternehmen die Fragebogen zur Monats- und zur Quartalsumfrage zu. Die Unternehmen senden der KOF die ausgefüllten Formulare zur Auswertung zurück. Der Datenschutz ist gewährleistet.
- Die FIDHK steht im Kontakt mit den Unternehmen (Rekrutierung, Rückrufe usw.) und kommentiert die Ergebnisse des Tests.
- Die Statistische Abteilung des Kantons Freiburg führt die statistischen Arbeiten aus, verarbeitet die Daten elektronisch und verwirklicht die vorliegende Publikation.

### Weitere Veröffentlichungen

#### des Amtes für Statistik des Kantons Freiburg

Statistisches Jahrbuch des Kantons Freiburg  
 Mehr als 400 Seiten; Format DIN-A4; Preis: Fr. 57.-

Perspektiven Freiburger Wirtschaft  
 8 Seiten; Format DIN-A4; 2 Nummern pro Jahr; gratis

www.stat-fr.ch