

Berufliche Grundbildung beim Staat Freiburg

— Die bewährten Vorgehens- weisen der Telearbeit



ETAT DE FRIBOURG
STAAT FREIBURG

Service du personnel et d'organisation SPO
Amt für Personal und Organisation POA

—
Direction des finances **DFIN**
Finanzdirektion **FIND**



Die bewährten Vorgehensweisen der Telearbeit

Sicherstellen, dass die lernende Person zuhause über gute Bedingungen für die Telearbeit verfügt

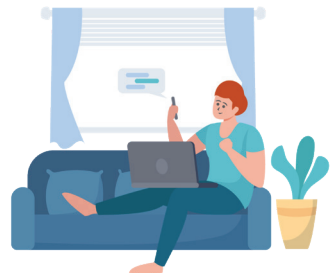
- > die lernende Person über ihre Home-Office-Bedingungen befragen, um Risikosituationen zu erkennen (Isoliertheit, wenig geeigneter Arbeitsplatz, elterliche oder geschwisterliche Verantwortung usw.);
- > die grundlegenden Ergonomieregeln für die Erhaltung ihrer Gesundheit erklären;
- > die Entwicklung dieser Bedingungen aufmerksam verfolgen.

Einrichtung mit der zweckmässigen Ausrüstung

- > Bereitstellen des notwendigen IT-Materials für die erfolgreiche Erledigung der Telearbeit;
- > Überprüfen des Kenntnisstands der verschiedenen verwendeten Hilfsmittel.

Fernkontrolle der Arbeitszeit und Arbeitslast

- > gemeinsames Festlegen der Arbeitszeiten (Telearbeit, Sitzungen/telefonischer Austausch und Pausen);
- > die lernende Person über ihr Recht auf Abschalten informieren;
- > auf die Arbeitslast achten (Über- oder Unterauslastung);
- > Austausch mit Video bevorzugen;
- > ein Vorbild sein und positiv bleiben.



Die bewährten Vorgehensweisen der Telearbeit

Betreuen, Begleiten und Ausbilden aus der Ferne

- > die Präsenzpraktiken nicht auf die Fernpraxis übertragen;
- > Ziele festlegen, die konkrete Lieferprodukte enthalten;
- > die zu erledigende Arbeit im Voraus planen und formalisieren;
- > sich auf einfache Indikatoren einigen, um die Arbeit und den Fortschritt zu beurteilen;
- > kurze tägliche Treffpunkte einplanen;
- > Feedback geben und Anerkennung zum Ausdruck bringen;
- > die Situation laufend an die Feedbacks der lernenden Person anpassen;
- > gegenüber der lernenden Person Geduld und Wertschätzung zeigen.

Die lernende Person in die Heimarbeitsgemeinschaft einbinden

- > die lernende Person in gemeinsame Projekte miteinbeziehen;
- > die lernende Person in die virtuelle Gemeinschaft integrieren, die im Team und/oder im Unternehmen geschaffen wurde;
- > die lernende Person ermutigen, an den informellen virtuellen Treffen teilzunehmen;
- > lernende Personen, die einem Risiko der Isoliertheit oder der Passivität ausgesetzt sind, aufmerksam begleiten.



Kontakt

Amt für Personal und Organisation POA
Personal- und Organisationsentwicklung POE
Rue Joseph-Piller 13
1701 Freiburg
T + 41 26 305 51 12
spo-dpo@fr.ch
www.fr.ch/lehre

