



Statistique fiscale 2005 Steuerstatistik

**Impôt cantonal sur le revenu
et la fortune des personnes physiques**

pour l'année 2005

**Kantonssteuer auf dem Einkommen
und Vermögen der natürlichen Personen**

für das Jahr 2005

**Impôt cantonal sur le bénéfice
et le capital des personnes morales**

pour l'année 2005

**Kantonssteuer auf dem Gewinn
und Kapital der juristischen Personen**

für das Jahr 2005

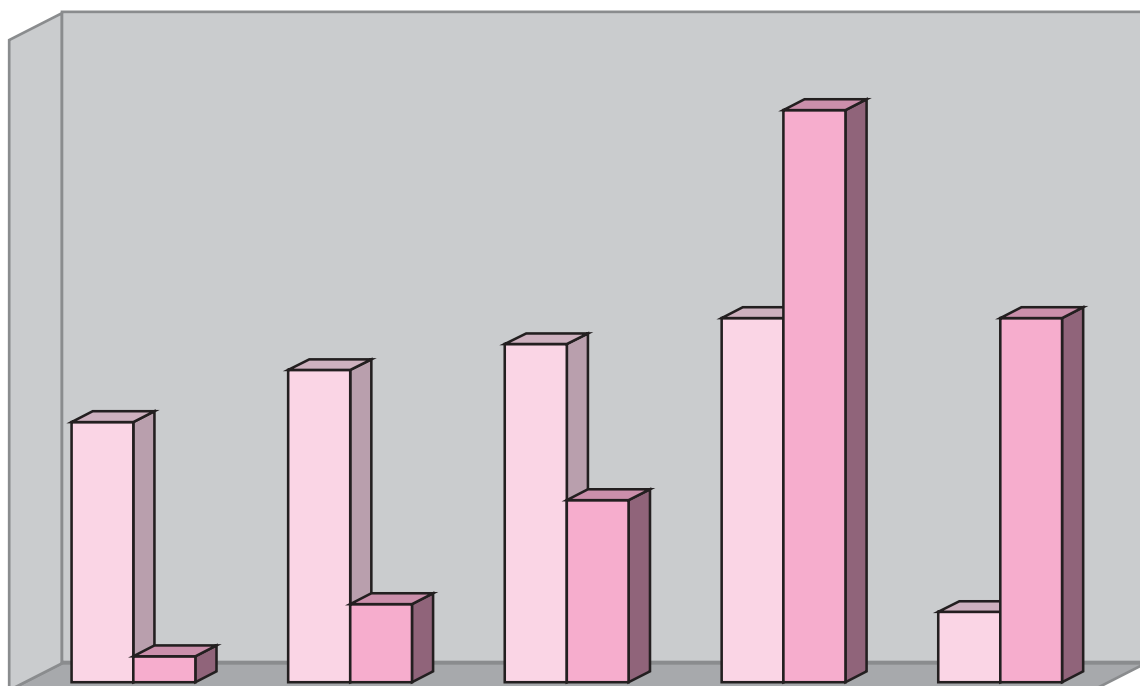


Table des matières

	Page
Avant-propos	3
Statistique du rendement de l'impôt cantonal 2005 des personnes physiques	4
Par district	4
Par commune / par habitant	6
Carte cantonale	9
Impôt sur le revenu	10
Composition du revenu imposable	12
Impôt sur la fortune	13
Composition de la fortune imposable	15
Evolution	16
Statistique du rendement de l'impôt cantonal 2005 des personnes morales	19
Par district	20
Par commune	20
Par catégorie	21
Évolution	22
Données statistiques de l'impôt cantonal des personnes physiques par commune	25
Ville de Fribourg	26
Sarine-Campagne	26
District de la Singine	27
District de la Gruyère	28
District du Lac	29
District de la Glâne	30
District de la Broye	31
District de la Veveyse	32
Récapitulation	32
Données statistiques de l'impôt cantonal des personnes morales par commune	33
Ville de Fribourg	34
Sarine-Campagne	34
District de la Singine	35
District de la Gruyère	36
District du Lac	37
District de la Glâne	38
District de la Broye	39
District de la Veveyse	40
Récapitulation	40

Inhaltsverzeichnis

	Seite
Vorwort	3
Statistik des Kantonssteuerertrags 2005 der natürlichen Personen	4
Nach Bezirken	4
Nach Gemeinden / nach Einwohner	6
Karte des Kantons	9
Einkommenssteuer	10
Zusammensetzung des steuerbaren Einkommens	12
Vermögenssteuer	13
Zusammensetzung des steuerbaren Vermögens	15
Entwicklung	16
Statistik des Kantonssteuerertrags 2005 der juristischen Personen	19
Nach Bezirken	20
Nach Gemeinden	20
Nach Kategorien	21
Entwicklung	22
Statistische Daten der Kantonssteuer der natürlichen Personen nach Gemeinden	25
Stadt Freiburg	26
Bezirk Saane-Land	26
Sensebezirk	27
Greyerzbezirk	28
Seebezirk	29
Glanebezirk	30
Broyebezirk	31
Vivisbachbezirk	32
Zusammenfassung	32
Statistische Daten der Kantonssteuer der juristischen Personen nach Gemeinden	33
Stadt Freiburg	34
Bezirk Saane-Land	34
Sensebezirk	35
Greyerzbezirk	36
Seebezirk	37
Glanebezirk	38
Broyebezirk	39
Vivisbachbezirk	40
Zusammenfassung	40

Avant-propos

Tous les chiffres indiqués, y compris ceux se trouvant dans la partie «Données statistiques de l'impôt par commune», représentent des données cantonales.

A. Statistique du rendement de l'impôt cantonal 2005 des personnes physiques

Les personnes physiques sont soumises à une taxation annuelle postnumerando. Cela signifie que les impôts sur le revenu et la fortune 2005 sont fixés sur la base des éléments de revenu de l'année 2005 ainsi que la situation de la fortune au 31 décembre 2005. Les déclarations d'impôt ont été adressées aux contribuables en janvier 2006 et la présente statistique est établie sur la base de l'état des taxations arrêté au 30 août 2007.

Avant l'introduction de la taxation annuelle en 2001, les statistiques fiscales étaient publiées une fois par période fiscale et se référaient à la première année d'une période de deux ans. Avec la taxation annuelle postnumerando, les statistiques sont éditées chaque année. Les données des années paires antérieures sont donc manquantes jusqu'en 2000 et les comparaisons faites par décennies se réfèrent à l'année précédente (exemple : la statistique 2004 sera comparée à celle de l'année 1993).

Pour faciliter la comparaison avec les statistiques précédentes, les présentes statistiques sont structurées de la même manière que celles publiées antérieurement.

B. Statistique du rendement de l'impôt cantonal 2005 des personnes morales

Dès le 1^{er} janvier 1995, les personnes morales sont imposées en taxation annuelle postnumerando. Cela signifie que les impôts sur le bénéfice et le capital sont fixés pour chaque année fiscale, laquelle correspond à l'exercice commercial. Il n'y a dès lors plus de période fiscale unique pour l'ensemble des personnes morales, mais une période fiscale individualisée.

Vorwort

Alle Zahlen, inklusive derjenigen im Teil «Statistische Daten nach Gemeinden» sind kantonale Daten.

A. Statistik des Kantonssteuerertrags 2005 der natürlichen Personen

Für die natürlichen Personen gilt die einjährige Gegenwartsbemessung. Dies bedeutet, dass für die Festsetzung der Einkommens- und Vermögenssteuern 2005 die Einkommenselemente 2005 sowie der Vermögensstand per 31. Dezember 2005 massgebend sind. Die Steuererklärungen wurden den Steuerpflichtigen im Januar 2006 zugestellt, und die vorliegende Statistik wurde anhand des Veranlagungsstands per 30. August 2007 erstellt.

Vor der Einführung der einjährigen Veranlagung im Jahr 2001 wurden die Statistiken einmal pro Steuerperiode veröffentlicht und bezogen sich auf das erste Jahr einer zweijährigen Periode. Mit der einjährigen Gegenwartsbesteuerung werden die Statistiken alljährlich herausgegeben. Die Daten der früheren geraden Jahre fehlen daher bis ins Jahr 2000 und die Zehnjahresvergleiche beziehen sich auf das jeweils vorangehende Jahr (z.B. die Statistik 2004 wird derjenigen aus dem Jahr 1993 gegenübergestellt).

Die vorliegenden Statistiken sind gleich strukturiert wie diejenigen aus den Vorjahren, damit sie besser miteinander verglichen werden können.

B. Statistik des Kantonssteuerertrags 2005 der juristischen Personen

Für die juristischen Personen gilt seit dem 1. Januar 1995 die einjährige Gegenwartsbemessung. Das bedeutet, dass die Gewinn- und Kapitalsteuern für jedes Steuerjahr festgelegt werden. Das Steuerjahr entspricht dem Geschäftsjahr. Deshalb gibt es keine einheitliche Steuerperiode für die juristischen Personen mehr, sondern lauter individuelle Steuerperioden.

Statistique du rendement de l'impôt cantonal 2005 des personnes physiques

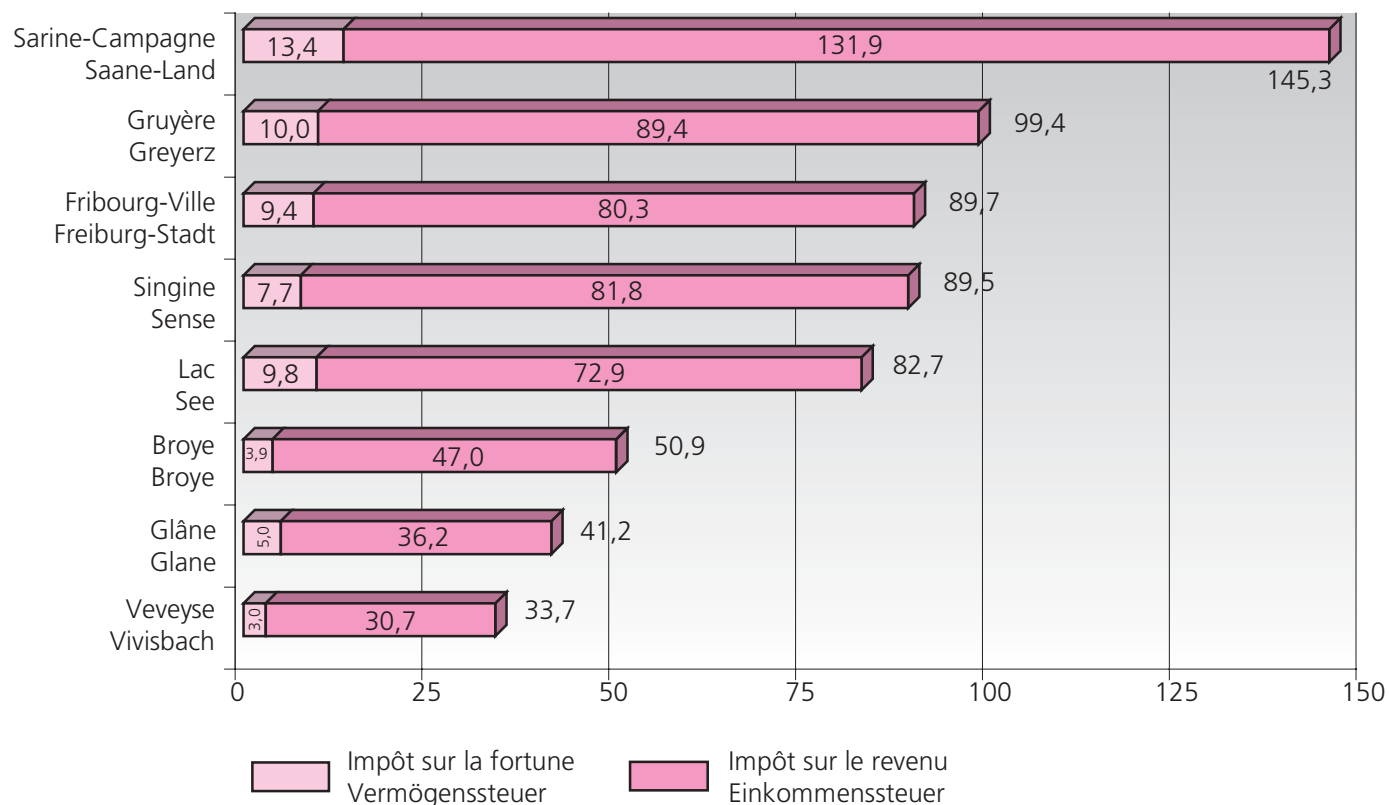
1. Rendement de l'impôt cantonal des personnes physiques par district et par commune

Cette statistique tient compte des répartitions intercommunales, de sorte que le rendement fiscal indiqué correspond aux montants sur la base desquels les communes facturent leurs impôts.

Pour l'année 2005, le nombre des contribuables ayant une cote d'impôt sur le revenu ou sur la fortune s'élève à 138'630 pour les personnes physiques. En raison des répartitions intercommunales, qui ont pour effet qu'un même contribuable se retrouve dans plusieurs communes, le nombre de contribuables de la statistique du rendement par commune s'élève à 161'766.

Le nombre des contribuables ayant une cote d'impôt sur le revenu s'élève à 135'661 et le nombre des contribuables ayant une cote d'impôt sur la fortune s'élève à 51'517.

1.1 Rendement de l'impôt 2005 des personnes physiques, par district, en mios de francs



Statistik des Kantonssteuerertrags 2005 der natürlichen Personen

1. Kantonssteuerertrag der natürlichen Personen nach Bezirken und Gemeinden

Diese Statistik trägt den interkommunalen Steuerabsetzungen Rechnung; der angegebene Steuerertrag entspricht somit den Beträgen, auf deren Grundlage die Gemeinden ihre Steuern in Rechnung stellen.

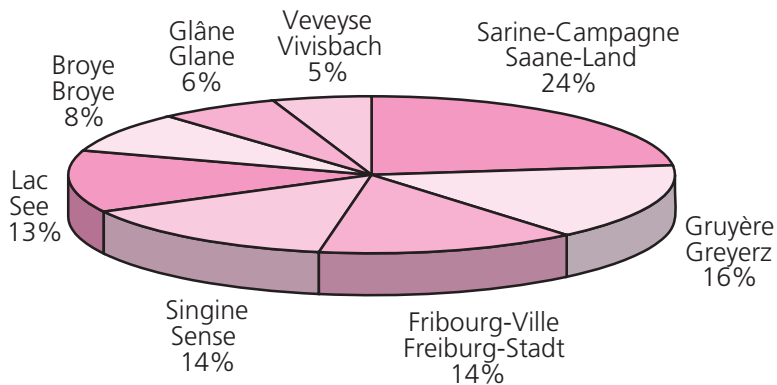
Für 2005 sind es bei den natürlichen Personen 138'630 Steuerpflichtige, die Einkommens- oder Vermögenssteuern zu entrichten haben. Aufgrund der interkommunalen Steuerabsetzungen, die bewirken, dass ein und derselbe Steuerpflichtige unter mehreren Gemeinden aufgeführt ist, beläuft sich die Zahl der Steuerpflichtigen der Statistik des Ertrags nach Gemeinden auf 161'766.

135'661 Steuerpflichtige bezahlen Einkommenssteuern und 51'517 Steuerpflichtige bezahlen Vermögenssteuern.

1.1 Steuerertrag 2005 der natürlichen Personen nach Bezirken, in Millionen Franken

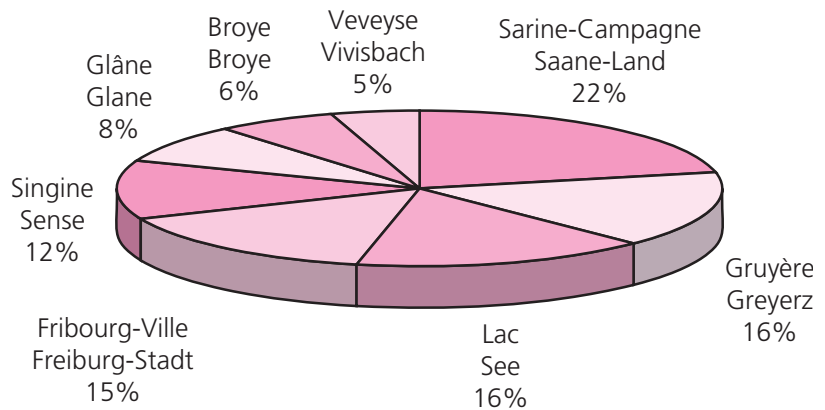
**Répartition de l'impôt 2005 sur le revenu,
par district, en %**

**Aufteilung der Steuer 2005 auf dem Einkommen,
nach Bezirken, in %**



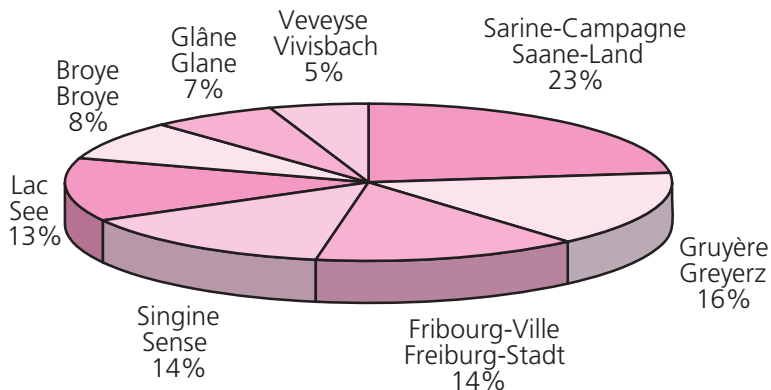
**Répartition de l'impôt 2005 sur la fortune,
par district, en %**

**Aufteilung der Steuer 2005 auf dem Vermögen,
nach Bezirken, in %**



**Répartition de l'impôt 2005 sur le revenu
et la fortune, par district, en %**

**Aufteilung der Steuer 2005 auf dem Einkommen
und auf dem Vermögen, nach Bezirken, in %**



1.2 Rendement de l'impôt 2005 des personnes physiques, par commune

Les indications détaillées se trouvent aux pages 25 à 32. Réparties par district, les communes sont classées, suite aux fusions opérées, par ordre alphabétique.

La comparaison entre le rendement de l'impôt sur le revenu et la fortune des personnes physiques et la population légale de chaque commune au 31.12.2005 permet de constater que l'impôt moyen par habitant est très différent d'une commune à l'autre.

Communes Gemeinden	Impôt total Steuer total	Population Bevölkerung 31.12.2005	Impôt moyen Steuerdurchschnitt
Fribourg-Ville Freiburg-Stadt	89'708'758	33'008	2'718

Sarine-Campagne Saane-Land

Arconciel	1'949'911	687	2'838
Autafond	123'160	75	1'642
Autigny	1'310'489	633	2'070
Avry	5'045'949	1'467	3'440
Belfaux	5'458'733	2'271	2'404
La Brillaz	3'411'668	1'436	2'376
Chénens	1'208'155	600	2'014
Chésopelloz	759'424	111	6'842
Corminboeuf	6'339'715	1'892	3'351
Corpataux-Magnedens	1'933'239	928	2'083
Corserey	579'708	299	1'939
Cottens	2'420'918	1'049	2'308
Ependes	2'607'075	1'049	2'485
Farvagny	3'913'771	1'891	2'070
Ferpicloz	4'791'175	228	21'014
Givisiez	7'287'392	2'367	3'079
Le Glèbe	2'125'769	1'021	2'082
Granges-Paccot	6'186'766	2'260	2'738
Grolley	3'430'816	1'541	2'226
Hauterive	4'113'658	1'874	2'195
Marly	20'689'749	7'277	2'843
Matran	3'772'435	1'399	2'697
Le Mouret	6'259'963	2'787	2'246
Neyruz	5'290'342	1'857	2'849
Noréaz	1'011'103	493	2'051
Pierrafortscha	730'790	146	5'005
Ponthaux	1'095'179	524	2'090
Prez-vers-Noréaz	1'820'982	836	2'178

1.2 Steuerertrag 2005 der natürlichen Personen nach Gemeinden

Die detaillierten Angaben befinden sich auf Seiten 25 bis 32. Die Gemeinden sind nach Bezirken aufgeteilt und innerhalb der Bezirke, nach erfolgter Fusionen, in alphabetischer Reihenfolge klassiert.

Anhand des Vergleichs zwischen Einkommens- und Vermögenssteuerertrag der natürlichen Personen und der zivilrechtlichen Bevölkerung per 31.12.2005 lässt sich feststellen, dass die durchschnittliche Steuer pro Einwohner von einer Gemeinde zur anderen sehr unterschiedlich ist.

Communes Gemeinden	Impôt total Steuer total	Population Bevölkerung 31.12.2005	Impôt moyen Steuerdurchschnitt
Rossens	2'964'205	1'215	2'440
Senèdes	289'061	116	2'492
La Sonnaz	2'101'282	923	2'277
Treyvaux	2'459'404	1'374	1'790
Villars-sur-Glâne	30'267'829	9'992	3'029
Villarsel-sur-Marly	174'653	79	2'211
Vuisternens-en-Ogoz	1'347'482	748	1'801
Total	145'271'950	53'445	2'718

District de la Singine Sensebezirk

Alterswil	3'823'662	1'899	2'014
Bösingen	7'813'686	3'247	2'406
Brünisried	1'085'938	559	1'943
Düdingen	19'199'703	7'132	2'692
Giffers	2'687'325	1'395	1'926
Heitenried	2'073'068	1'181	1'755
Oberschrot	1'699'973	1'035	1'642
Plaffeien	3'426'812	1'911	1'793
Plasselb	1'969'741	1'002	1'966
Rechthalten	2'221'761	1'066	2'084
St. Antoni	3'895'213	1'927	2'021
St. Silvester	1'564'136	934	1'675
St. Ursen	2'343'336	1'228	1'908
Schmitten	8'399'659	3'454	2'432
Tafers	6'966'111	2'625	2'654
Tentlingen	2'800'157	1'182	2'369
Ueberstorf	5'648'886	2'261	2'498
Wünnewil-Flamatt	11'207'316	5'049	2'220
Zumholz	674'090	436	1'546
Total	89'500'572	39'523	2'265

Communes Gemeinden	Impôt total Steuer total	Population Bevölkerung 31.12.2005	Impôt moyen Steuerdurch- schnitt	Communes Gemeinden	Impôt total Steuer total	Population Bevölkerung 31.12.2005	Impôt moyen Steuerdurch- schnitt
District de la Gruyère Greyerzbezirk				Lurtigen	330'151	178	1'855
Bas-Intyamou	1'959'273	1'040	1'884	Meyriez	2'223'546	606	3'669
Botterens	744'307	342	2'176	Misery-Courtion	2'433'173	1'272	1'913
Broc	4'694'237	2'172	2'161	Muntelier	4'138'355	852	4'857
Bulle	34'866'816	12'411	2'809	Murten / Morat	16'372'739	5'696	2'874
Cerniat	570'770	339	1'684	Ried	1'893'927	723	2'620
Charmey	3'955'681	1'660	2'383	Salvenach	1'180'382	465	2'538
Châtel-sur-Montsalvens	607'991	218	2'789	Ulmiz	736'200	399	1'845
Corbières	978'975	381	2'569	Villarepos	1'133'116	520	2'179
Crésuz	1'016'082	290	3'504	Wallenried	1'007'448	407	2'475
Echarlens	1'467'346	593	2'474	Total	82'769'588	30'406	2'722
Grandvillard	1'262'415	639	1'976				
Gruyères	3'781'856	1'610	2'349				
Hauteville	1'062'131	543	1'956				
Haut-Intyamou	2'571'999	1'412	1'822				
Jaun	997'728	709	1'407				
Marsens	3'366'285	1'446	2'328				
Morlon	1'792'259	592	3'027				
Le Pâquier	2'270'906	1'023	2'220				
Pont-en-Ogoz	3'389'485	1'518	2'233				
Pont-la-Ville	1'157'564	516	2'243				
Riaz	4'657'614	1'944	2'396				
La Roche	4'097'683	1'317	3'111				
Sâles	2'446'051	1'285	1'904				
Sorens	1'644'601	837	1'965				
La Tour-de-Trême	7'646'137	3'630	2'106				
Vaulruz	1'803'886	890	2'027				
Villarbeney	209'744	130	1'613				
Villarvolard	513'752	260	1'976				
Vuadens	3'796'118	1'767	2'148				
Total	99'329'693	41'514	2'393	District de la Glâne Glânebezirk			
				Auboranges	460'373	241	1'910
				Billens-Hennens	1'125'251	613	1'836
				Chapelle (Glâne)	475'918	230	2'069
				Le Châtelard	538'883	349	1'544
				Châtonnaye	1'185'541	593	1'999
				Ecublens	560'122	267	2'098
				Esmonts	274'015	183	1'497
				La Folliaz	1'793'526	896	2'002
				Grangettes	253'586	145	1'749
				Massonnens	745'400	434	1'718
				Mézières	1'728'000	948	1'823
				Montet	568'903	268	2'123
				Romont	8'707'618	4'108	2'120
				Rue	2'106'699	1'099	1'917
				Siviriez	8'390'350	1'903	4'409
				Torny	1'425'976	707	2'017
				Ursy	3'070'319	1'602	1'917
				Villaz-St-Pierre	1'824'003	901	2'024
				Villorsonnens	2'056'918	1'166	1'764
				Vuarmarens	631'788	366	1'726
				Vuisternens-devant-Romont	3'303'562	1'863	1'773
				Total	41'226'752	18'882	2'183
District du Lac Seebezirk							
Agriswil	297'823	140	2'127				
Barberêche	1'371'935	527	2'603				
Bas-Vully	5'497'958	1'791	3'070				
Büchslen	546'080	155	3'523				
Courgevaux	2'700'135	1'097	2'461				
Courlevon	690'706	276	2'503				
Courtepin	5'810'900	2'808	2'069				
Cressier	3'291'110	775	4'247				
Fräschels	1'217'913	496	2'455				
Galmiz	1'401'238	596	2'351				
Gempenach	593'117	298	1'990				
Greng	2'390'722	175	13'661				
Gurmels	7'819'249	3'630	2'154				
Haut-Vully	5'157'059	1'241	4'156				
Jeuss	903'762	428	2'112				
Kerzers	10'078'077	4'284	2'352				
Kleinbösingens	1'552'768	571	2'719				

Communes Gemeinden	Impôt total Steuer total	Population Bevölkerung 31.12.2005	Impôt moyen Steuerdurch- schnitt	Communes Gemeinden	Impôt total Steuer total	Population Bevölkerung 31.12.2005	Impôt moyen Steuerdurch- schnitt
District de la Broye Broyebezirk				District de la Veveyse Vivisbachbezirk			
Autavaux	369'833	229	1'615	Attalens	7'823'154	2'667	2'933
Bollion	307'496	151	2'036	Bossonnens	2'394'543	1'202	1'992
Bussy	607'123	278	2'184	Châtel-St-Denis	12'668'851	4'885	2'593
Châbles	1'417'761	565	2'509	Le Flon	1'541'814	900	1'713
Châtillon	778'153	300	2'594	Granges	1'886'343	702	2'687
Cheiry	505'909	345	1'466	Remaufens	1'723'943	806	2'139
Cheyres	2'540'279	844	3'010	St-Martin	1'955'421	880	2'222
Cugy	2'901'573	1'237	2'346	Semsaies	2'134'752	1'053	2'027
Delley-Portalban	2'154'785	764	2'820	La Verrerie	1'569'660	962	1'632
Domdidier	4'961'080	2'273	2'183	Total	33'698'480	14'057	2'397
Dompierre	1'278'433	684	1'869				
Estavayer-le-Lac	10'795'060	4'529	2'384				
Fétigny	1'325'009	722	1'835				
Font	678'320	290	2'339				
Forel	699'018	368	1'900				
Gletterens	1'665'333	669	2'489				
Léchelles	1'356'350	568	2'388				
Lully	906'108	389	2'329				
Ménières	612'519	285	2'149				
Montagny	3'825'587	1'970	1'942				
Montbrelloz	620'720	322	1'928				
Les Montets	2'270'543	1'126	2'016				
Morens	282'744	142	1'991				
Murist	831'843	465	1'789				
Nuvilly	571'524	322	1'775				
Prévondavaux	112'021	65	1'723				
Rueyres-les-Prés	527'410	252	2'093				
Russy	441'755	207	2'134				
St-Aubin	2'805'848	1'315	2'134				
Seiry	375'277	237	1'583				
Sévaz	500'842	188	2'664				
Surpierre	547'598	294	1'863				
Vallon	558'745	299	1'869				
Villeneuve	503'679	269	1'872				
Vuissens	284'511	156	1'824				
Total	50'920'787	23'119	2'203				

RÉCAPITULATION ZUSAMMENFASSUNG	Impôt total Steuer total	Population Bevölkerung 31.12.2005	Impôt moyen Steuerdurch- schnitt
FRIBOURG-Ville FREIBURG-Stadt	89'708'758	33'008	2'718
Sarine-Campagne Saane-Land	145'271'950	53'445	2'718
District de la Singine Sensebezirk	89'500'572	39'523	2'265
District de la Gruyère Greyerzbezirk	99'329'693	41'514	2'393
District du Lac Seebezirk	82'769'588	30'406	2'722
District de la Glâne Glânebezirk	41'226'752	18'882	2'183
District de la Broye Broyebezirk	50'920'787	23'119	2'203
District de la Veveyse Vivisbachbezirk	33'698'480	14'057	2'397
Canton	632'426'579	253'954	2'490

2. Impôt sur le revenu

2. Einkommenssteuer

2.1 Rendement de l'impôt sur le revenu

Pour l'année 2005, la comparaison entre le nombre de contribuables et leurs parts respectives au total des impôts s'établit comme suit :

2.1 Einkommenssteuerertrag

Für 2005 sieht der Vergleich zwischen der Zahl der Steuerpflichtigen und ihren jeweiligen Anteilen an den Gesamtsteuern wie folgt aus:

Classes de revenu imposable Steuerbare Einkommensklassen	Nombre de contribuables Anzahl Steuerpflichtige	Revenu imposable Steuerbares Einkommen	Impôt en francs Steuerbeträge	Contribuables Steuerpflichtige %	Impôt Steuer %
jusqu'à / bis 3'500 *	12'272	13'729'189	713'237	8,85	0,12
3'501 - 10'000	10'883	70'679'543	2'199'733	7,85	0,39
10'001 - 20'000	12'726	188'372'913	7'458'880	9,18	1,31
20'001 - 30'000	13'276	336'057'166	17'504'128	9,58	3,07
30'001 - 40'000	17'285	607'152'844	38'182'597	12,47	6,70
40'001 - 50'000	17'134	769'927'557	54'797'256	12,36	9,61
50'001 - 60'000	14'175	777'000'367	58'406'211	10,22	10,24
60'001 - 70'000	11'161	723'607'119	57'006'833	8,05	10,00
70'001 - 80'000	8'154	609'066'518	50'643'572	5,88	8,88
80'001 - 90'000	5'958	504'439'406	43'826'881	4,30	7,69
90'001 - 100'000	4'060	384'608'362	34'892'434	2,93	6,12
100'001 - 150'000	8'262	977'928'747	96'886'205	5,96	16,99
150'001 - +	3'284	868'574'141	107'648'116	2,37	18,88
TOTAL	138'630	6'831'143'872	570'166'083	100,00	100,00

* dont contribuables domiciliés hors canton

* wovon ausserhalb des Kt. wohnhafte Steuerpfl.

6'210

5'935'327

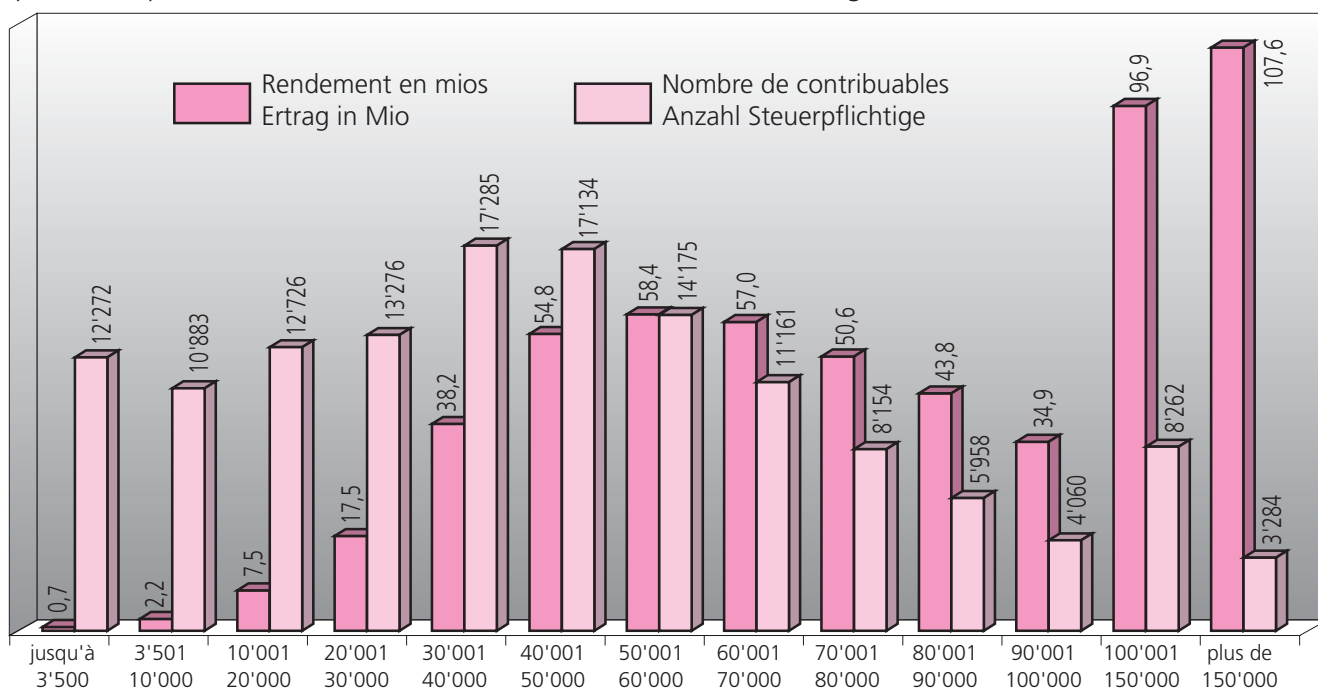
478'786

4,48

0,08

Graphiquement, l'histogramme par classe de revenu imposable se présente comme suit :

Die steuerbaren Einkommensklassen lassen sich grafisch wie folgt darstellen:



Ainsi, en 2005 :

- 64 % des impôts sur le revenu des personnes physiques concernent les contribuables dont le revenu imposable est inférieur à 100'000 francs. Le 21 % des impôts a été payé par les contribuables qui ont un revenu imposable inférieur à 50'000 francs (60 % des contribuables) et le 43 % des impôts a été payé par les contribuables qui ont un revenu imposable situé entre 50'000 francs et 100'000 francs (31 % des contribuables);

- un douzième des contribuables, dont le revenu imposable dépasse 100'000 francs, paie 36 % des impôts sur le revenu. Les classes de revenu les plus élevées sont en légère croissance.

Le tableau ci-après reprend le résultat de l'année 2005 et, par tranches de revenu imposable, répartit les contribuables selon l'état civil et le nombre d'enfants.

Im Jahr 2005:

- stammen 64 % der Einkommenssteuern der natürlichen Personen von Steuerpflichtigen mit einem steuerbaren Einkommen von weniger als 100'000 Franken. 21 % der Steuern haben Steuerpflichtige bezahlt, die ein steuerbares Einkommen von weniger als 50'000 Franken haben (60 % der Steuerpflichtigen) und 43 % der Steuern wurden von Steuerpflichtigen mit einem steuerbaren Einkommen zwischen 50'000 und 100'000 Franken entrichtet (31 % der Steuerpflichtigen);

- haben ein Zwölftel der Steuerpflichtigen, deren steuerbares Einkommen 100'000 Franken übersteigt, 36 % der Einkommenssteuern bezahlt. Die höheren Einkommensklassen verzeichnen eine leichte Steigerung.

Die folgende Tabelle greift die Ergebnisse des Jahres 2005 auf und teilt die Steuerpflichtigen pro Tranche steuerbares Einkommen nach Zivilstand und Anzahl Kinder auf.

Revenu imposable	Domicile canton de Fribourg Wohnort Kanton Freiburg						Hors canton Ausserhalb Kanton	Total
	Seul(e)s sans enfant	Mariés sans enfant	Mariés, veufs, veuves ou divorcé(e)s avec enfant(s) à charge					
			Verheiratete, Verwitwete oder Geschiedene Unterhaltspflicht für Kinder mit					
steuerbares Einkommen	Alleinst. ohne Kinder	Verheiratet ohne Kinder	1 enfant 1 Kind	2 enfants 2 Kindern	3 enfants 3 Kindern	4 enfants et + 4 Kindern und +		
jusqu'à / bis 3'500	5'000	329	288	233	119	93	6'210	* 12'272
3'501 - 10'000	7'726	386	290	186	87	31	2'177	10'883
10'001 - 20'000	9'753	846	657	480	210	81	699	12'726
20'001 - 30'000	9'012	1'807	972	797	335	157	196	13'276
30'001 - 40'000	11'311	2'504	1'251	1'383	557	152	127	17'285
40'001 - 50'000	10'053	2'569	1'528	2'012	711	167	94	17'134
50'001 - 60'000	6'199	2'983	1'724	2'332	734	140	63	14'175
60'001 - 70'000	3'400	3'351	1'557	2'117	585	109	42	11'161
70'001 - 80'000	1'808	2'809	1'264	1'653	482	92	46	8'154
80'001 - 90'000	1'009	2'190	1'007	1'228	413	84	27	5'958
90'001 - 100'000	627	1'582	649	884	250	44	24	4'060
100'001 - 150'000	906	3'250	1'369	1'786	741	131	79	8'262
150'001 - +	406	1'156	497	770	329	77	49	3'284
TOTAL	67'210	25'762	13'053	15'861	5'553	1'358	9'833	138'630

* 51 % des contribuables dont le revenu imposable est inférieur à 3'500 francs sont des personnes domiciliées à l'extérieur du canton et ne sont assujetties que partiellement à l'impôt dans notre canton. Il s'agit principalement de propriétaires de terrains agricoles ou de résidences secondaires.

* 51 % der Steuerpflichtigen mit einem steuerbaren Einkommen von unter 3'500 Franken sind Personen, die ausserhalb des Kantons wohnhaft und nur teilweise in unserem Kanton steuerpflichtig sind. Es handelt sich dabei vor allem um Eigentümer landwirtschaftlicher Grundstücke oder von Zweitwohnungen.

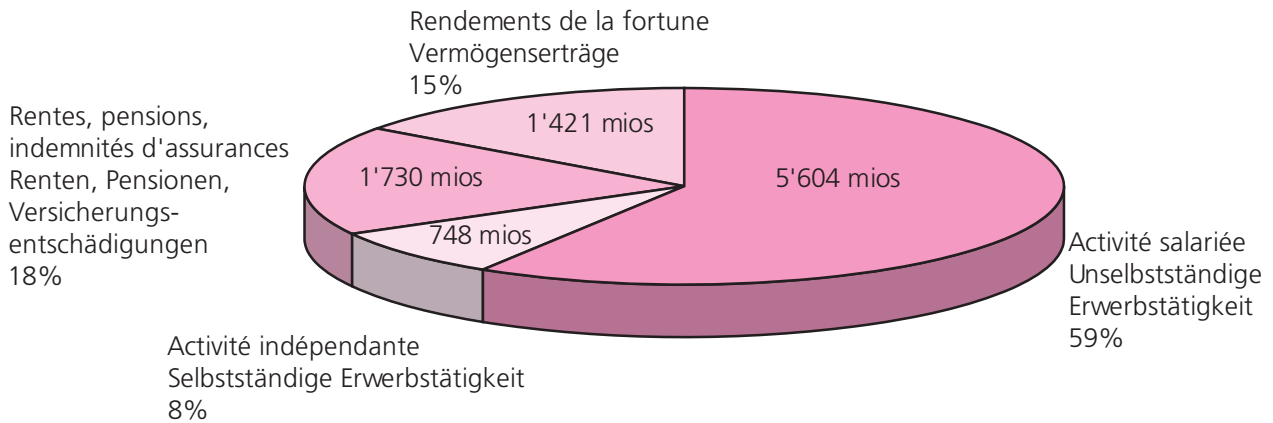
2.2 Composition du revenu imposable

Les données indiquées ci-après concernent les éléments imposables des contribuables ayant une cote d'impôt sur le revenu.

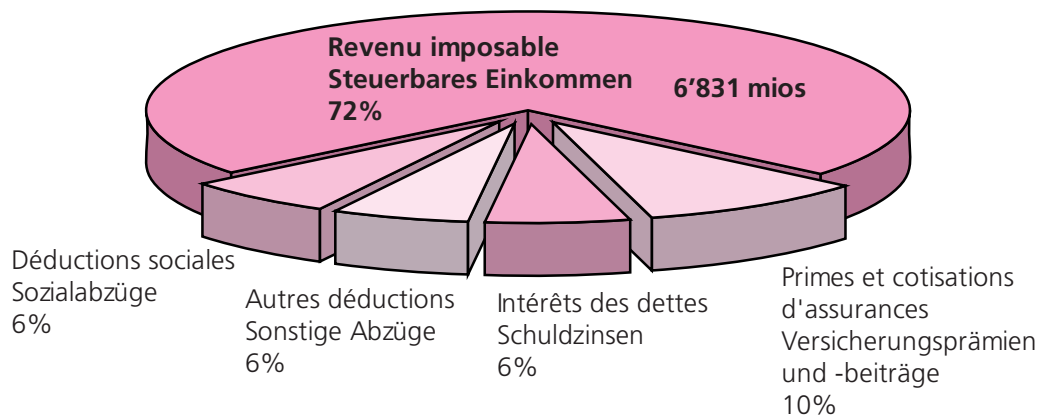
2.2 Zusammensetzung des steuerbaren Einkommens

Die folgenden Angaben beziehen sich auf die steuerbaren Elemente der Steuerpflichtigen, die Einkommensteuern zahlen.

Répartition des revenus en fonction de leur provenance Verteilung der Einkommen nach ihrer Herkunft



Déductions et revenu imposable Abzüge und steuerbares Einkommen



3. Impôt sur la fortune

3. Vermögenssteuer

3.1 Rendement de l'impôt sur la fortune

Pour l'année 2005, la comparaison entre le nombre de contribuables et leurs parts respectives au total des impôts s'établit comme suit :

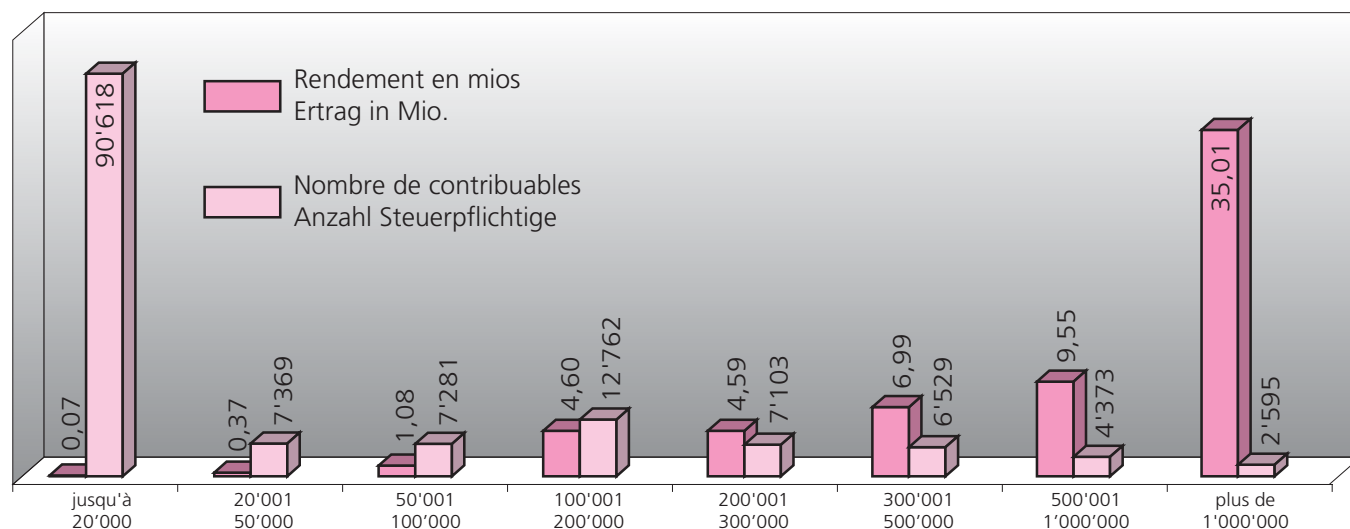
3.1 Vermögenssteuerertrag

Für 2005 sieht der Vergleich zwischen der Zahl der Steuerpflichtigen und ihren jeweiligen Anteilen an den Gesamtsteuern wie folgt aus:

Classes de fortune imposable Steuerbare Vermögensklassen	Nombre de contribuables Anzahl Steuerpflichtige	Fortune imposable Steuerbares Vermögen	Impôt en francs Steuerbeträge	Contribuables Steuerpflichtige %	Impôt Steuer %
jusqu'à / bis 20'000	90'618	97'927'025	70'770	65,37	0,11
20'001 - 50'000	7'369	225'566'516	369'970	5,32	0,60
50'001 - 100'000	7'281	512'807'419	1'079'544	5,25	1,73
100'001 - 200'000	12'762	1'863'938'617	4'598'338	9,21	7,39
200'001 - 300'000	7'103	1'736'645'933	4'585'394	5,12	7,36
300'001 - 400'000	4'007	1'386'039'686	3'791'661	2,89	6,09
400'001 - 500'000	2'522	1'125'203'330	3'197'467	1,82	5,14
500'001 - 600'000	1'586	868'899'475	2'632'961	1,14	4,23
600'001 - 700'000	1'013	655'776'452	2'047'350	0,73	3,29
700'001 - 800'000	720	537'831'166	1'739'153	0,52	2,79
800'001 - 900'000	627	532'181'827	1'755'990	0,45	2,82
900'001 - 1'000'000	427	404'422'973	1'377'396	0,31	2,21
1'000'001 - +	2'595	10'042'306'569	35'014'502	1,87	56,24
TOTAL	138'630	19'989'546'988	62'260'496	100,00	100,00

Graphiquement, l'histogramme par classe de fortune imposable se présente comme suit :

Die steuerbaren Vermögensklassen lassen sich grafisch wie folgt darstellen:



Il ressort de ce qui précède qu'au 31.12.2005, 2'595 contribuables avaient une fortune supérieure à un million de francs. Ces contribuables (en augmentation de 205 par rapport à l'année 2004), représentant le 1,87 % du nombre des contribuables, ont payé plus de 56 % des impôts sur la fortune.

Daraus folgt, dass per 31.12.2005 2'595 Steuerpflichtige ein Vermögen von mehr als einer Million Franken hatten. Diese Steuerpflichtigen (205 mehr gegenüber 2004), die 1,87 % aller Steuerpflichtigen ausmachen, haben mehr als 56 % der Vermögenssteuern bezahlt.

Le tableau ci-après reprend le résultat de l'année 2005 et, par tranches de fortune imposable, répartit les contribuables selon l'état civil et le nombre d'enfants.

Die folgende Tabelle greift die Ergebnisse des Jahres 2005 auf und teilt die Steuerpflichtigen pro Tranche steuerbares Vermögen nach Zivilstand und Anzahl Kinder auf.

Fortune imposable steuerbares Vermögen	Domicile canton de Fribourg Wohnort Kanton Freiburg						Hors canton Ausserhalb Kanton	Total
	Seul(e)s sans enfant	Mariés sans enfant	Mariés, veufs, veuves ou divorcé(e)s avec enfant(s) à charge					
			Verheiratete, Verwitwete oder Geschiedene Unterhaltspflicht für Kinder mit					
Alleinst. ohne Kinder	Verheiratet ohne Kinder	1 enfant 1 Kind	2 enfants 2 Kindern	3 enfants 3 Kindern	4 enfants et + 4 Kindern und +			
jusqu'à 20'000	47'373	12'580	9'992	11'992	3'989	983	3'709	90'618
20'001 - 50'000	3'657	1'110	379	504	175	32	1'512	7'369
50'001 - 100'000	3'689	1'082	332	385	144	30	1'619	7'281
100'001 - 200'000	5'774	3'056	827	973	378	83	1'671	12'762
200'001 - 300'000	2'624	2'396	511	669	275	68	560	7'103
300'001 - 400'000	1'334	1'522	273	409	184	49	236	4'007
400'001 - 500'000	770	1'033	177	254	118	27	143	2'522
500'001 - 600'000	508	649	115	150	62	15	87	1'586
600'001 - 700'000	268	453	83	110	42	12	45	1'013
700'001 - 800'000	219	298	52	63	36	11	41	720
800'001 - 900'000	176	261	59	63	24	8	36	627
900'001 - 1'000'000	114	191	37	41	14	5	25	427
1'000'001 - +	704	1'131	216	248	112	35	149	2'595
TOTAL	67'210	25'762	13'053	15'861	5'553	1'358	9'833	138'630

3.2 Composition de la fortune imposable

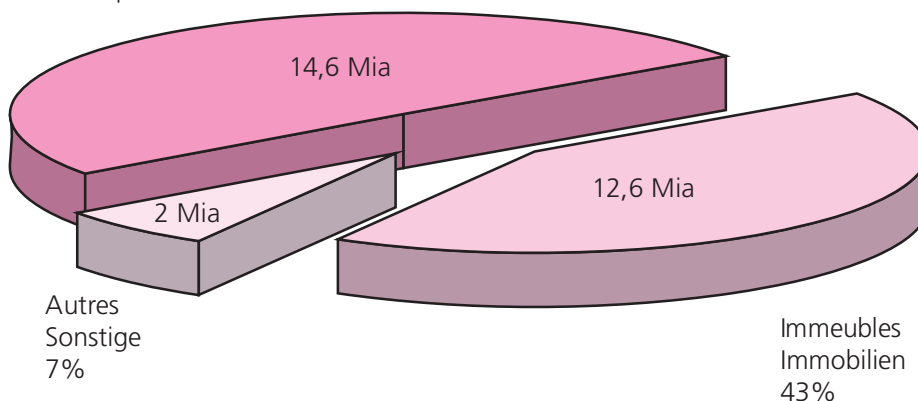
Les données reflètent la situation au 31.12.2005 des contribuables ayant une cote d'impôt sur la fortune. Il y a lieu de rendre attentif le lecteur au fait que la composition de la fortune imposable présentée dans les publications antérieures à 2001 intégrait également les contribuables qui, tout en ne payant pas d'impôt sur la fortune, payaient un impôt sur le revenu.

3.2 Zusammensetzung des steuerbaren Vermögens

Die Angaben zeigen die Situation am 31.12.2005 der Steuerpflichtigen, die Vermögenssteuern zahlen. Es sei darauf hingewiesen, dass bei der Darstellung des steuerbaren Vermögens in den Steuerstatistiken vor 2001 auch diejenigen Steuerpflichtigen eingeschlossen waren, die keine Vermögenssteuern, sondern nur Einkommenssteuern zahlen.

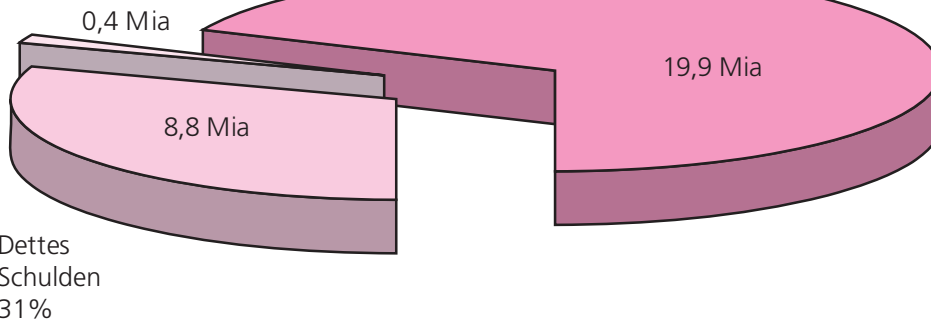
Actifs Aktiven

Titres et capitaux
Wertschriften und Kapitalien
50%



Passifs et fortune imposable Passiven und steuerbares Vermögen

Déductions sociales
Sozialabzüge
1%



4. Evolution du nombre de contribuables et du rendement de l'impôt sur le revenu et sur la fortune

4. Entwicklung der Zahl der Steuerpflichtigen und des Einkommens- und Vermögenssteuerertrags

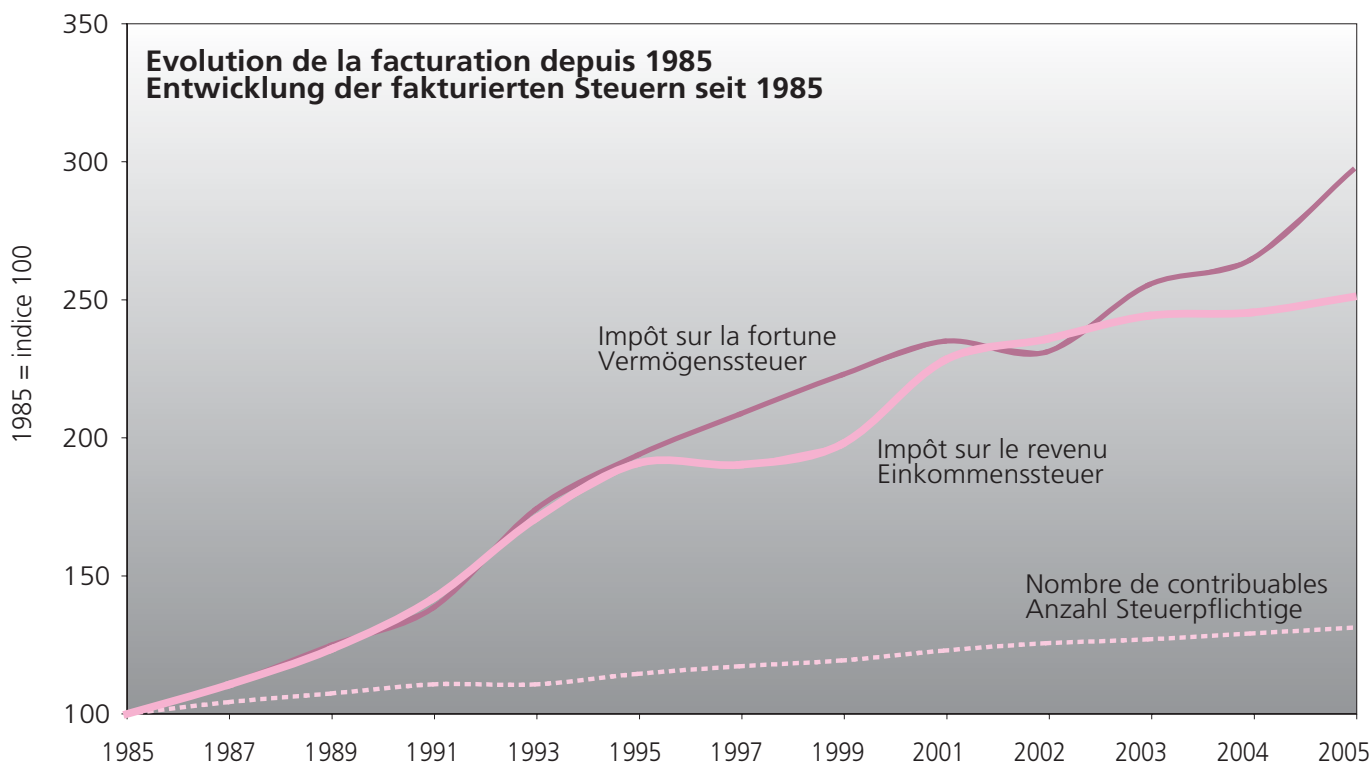
4.1 Evolution de la facturation depuis 1975, en mios de francs

4.1 Entwicklung der fakturierten Steuern seit 1975 in Mio. Franken

Années Jahre	Nombre de contribuables Anzahl Steuerpflichtige	Cote sur la fortune Vermögenssteuerbetrag	Cote sur le revenu Einkommenssteuerbetrag	Impôt total Steuertotal
1975	85'221	10,68	121,06	131,74
1977	92'327	11,89	137,42	149,31
1979	89'116	13,01	149,20	162,21
1981	96'224	15,25	168,13	183,38
1983	103'573	19,31	209,33	228,64
1985	105'662	20,97	227,10	248,06
1987	110'188	23,22	251,16	274,38
1989	113'485	26,19	280,41	306,61
1991	116'940	29,03	322,39	351,43
1993	* 116'969	36,50	387,74	424,24
1995	121'003	40,62	433,23	473,85
1997	123'925	43,74	432,12	475,86
1999	126'145	46,71	449,17	495,88
2001	129'932	49,27	517,81	567,08
2002	132'713	48,45	535,47	583,92
2003	134'192	53,54	554,63	608,17
2004	136'404	55,47	557,22	612,69
2005	138'630	62,26	570,17	632,43

* Avec l'application informatique utilisée dès l'année 1993 pour la taxation des personnes physiques, les dossiers des hoiries et indivisions, dont les éléments sont répartis entre les membres, ne figurent plus dans cette statistique du rendement de l'impôt. Cela a eu pour effet de réduire le nombre des dossiers et explique la stagnation du nombre de contribuables en 1993.

* Mit der Informatikanwendung, die seit 1993 für die Veranlagung der natürlichen Personen benützt wird, erscheinen die Dossiers der Erb- und Gemeinschaften, deren Elemente auf die Mitglieder aufgeteilt werden, nicht mehr in dieser Steuerertragsstatistik. Dies bewirkte einen Rückgang der Dossiers und erklärt die stagnierende Zahl der Steuerpflichtigen im Jahr 1993.



Durant ces vingt dernières années, on constate que l'impôt sur le revenu et la fortune a fortement progressé.

Le montant de l'impôt sur le revenu de l'année 2005 présente une augmentation de 13 mios de francs par rapport à l'année fiscale précédente. Pour l'impôt sur la fortune, l'augmentation est de 6,8 mio de francs.

Pour la période fiscale 2005, la progression de l'impôt sur le revenu par rapport à l'année précédente est d'environ 2,3 %, alors que celle de l'impôt sur la fortune avoisine les 12,2 %.

Comme l'an dernier, le nombre de contribuables qui paient un impôt augmente de plus de 2'200 pour la période fiscale 2005. Cet accroissement permet d'annihiler la diminution des recettes engendrée par la modification de la loi fiscale tendant à alléger la charge fiscale des contribuables fribourgeois. A ce titre, 4,8 mios de francs ont été consacrés à réduire l'impôt sur le revenu en déplaçant de 2 % les paliers du barème.

On peut également relever que pour les revenus imposables élevés, soit ceux supérieurs à 100'000 francs, il y avait 6'157 contribuables en 1995 pour un total d'impôt sur le revenu de 115 mios de francs, alors qu'en 2005, on en dénombre 11'546 pour un total d'impôt sur le revenu de 205 mios de francs.

Die Einkommens- und Vermögenssteuern haben in den letzten zwanzig Jahren stark zugenommen.

Der Betrag der Einkommenssteuern 2005 ist gegenüber der vorhergehenden Steuerperiode um 13 Millionen Franken gestiegen. Für die Vermögenssteuern beträgt die Erhöhung 6,8 Millionen Franken.

Für die Steuerperiode 2005 beträgt die Zunahme der Einkommenssteuern gegenüber dem Vorjahr ca. 2,3 %, während die Vermögenssteuern annähernd um 12,2 % gestiegen sind.

Wie letztes Jahr steigt die Anzahl Steuerpflichtige, die eine Steuer bezahlen, um mehr als 2'200 für die Steuerperiode 2005. Diese Zunahme erlaubt es, die Einnahmenverminderung auszugleichen, die durch die Änderung des Steuergesetzes zur Senkung der Steuerbelastung für freiburgische Steuerpflichtige entstand. So wurde die Einkommenssteuer um 4,8 Millionen Franken gesenkt, indem die Tarifstufen um 2 % verschoben wurden.

Es ist auch zu bemerken, dass man bei den hohen steuerbaren Einkommen, d.h. solchen über 100'000 Franken, 1995 6157 Steuerpflichtige zählte, die Einkommenssteuern in einem Gesamtbetrag von 115 Millionen Franken bezahlten, während 2005 11'546 Steuerpflichtige dieser Kategorie einen Gesamtsteuerbetrag von 205 Millionen Franken bezahlten.

4.2 Evolution selon l'importance du revenu et de la fortune imposables

Le tableau ci-dessous présente l'évolution de la répartition des contribuables selon l'importance du **revenu imposable** et selon leur part à l'impôt sur le revenu.

Années Jahre	Revenu Einkommen < 40'000		Revenu Einkommen 40'000 à / bis 100'000		Revenu Einkommen > 100'000	
	Impôt en % Steuer in %	Contrib. % Steuerpfl. %	Impôt en % Steuer in %	Contrib. % Steuerpfl. %	Impôt en % Steuer in %	Contrib. % Steuerpfl. %
1985	42,3	81,6	41,5	16,9	16,2	1,5
1987	35,6	75,3	46,7	22,7	17,7	2,0
1989	31,2	72,8	47,9	24,7	20,9	2,5
1991	25,0	67,1	51,0	29,7	24,0	3,2
1993	19,4	58,5	55,3	37,1	25,3	4,4
1995	17,4	55,1	56,1	39,8	26,5	5,1
1997	16,2	53,8	56,8	41,0	27,0	5,2
1999	17,0	54,2	55,7	40,4	27,3	5,4
2001	12,7	49,1	54,6	43,8	32,7	7,1
2002	12,3	48,6	54,5	43,9	33,2	7,5
2003	12,0	48,3	53,7	43,8	34,3	7,9
2004	11,9	48,2	53,3	43,8	34,8	8,0
2005	11,6	47,9	52,5	43,7	35,9	8,3

4.2 Entwicklung nach steuerbarem Einkommen und Vermögen

Die folgende Tabelle zeigt die Entwicklung der Aufteilung der Steuerpflichtigen nach **steuerbarem Einkommen** und ihrem Anteil an der Einkommenssteuer.

Le tableau suivant présente l'évolution de la répartition des contribuables selon l'importance de la **fortune imposable** et selon leur part à l'impôt sur la fortune.

Folgende Tabelle zeigt die Entwicklung der Aufteilung der Steuerpflichtigen nach **steuerbarem Vermögen** und ihrem Anteil an der Vermögenssteuer.

Années Jahre	Fortune Vermögen < 100'000		Fortune Vermögen 100'000 à / bis 1'000'000		Fortune Vermögen > 1'000'000	
	Impôt en % Steuer in %	Contrib. % Steuerpfl. %	Impôt en % Steuer in %	Contrib. % Steuerpfl. %	Impôt en % Steuer in %	Contrib. % Steuerpfl. %
1985	8,3	80,6	56,1	18,7	35,6	0,7
1987	7,5	81,2	52,7	18,0	39,8	0,8
1989	6,6	80,6	50,9	18,5	42,5	0,9
1991	6,1	79,8	50,4	19,2	43,5	1,0
1993	5,2	75,2	52,4	23,6	42,4	1,2
1995	4,7	74,6	51,0	24,1	44,3	1,3
1997	4,4	74,6	49,3	24,0	46,3	1,4
1999	4,5	74,6	47,6	23,9	47,9	1,5
2001	3,0	75,9	47,6	22,4	49,4	1,7
2002	3,1	76,3	48,6	22,1	48,3	1,6
2003	2,8	76,2	45,2	22,1	52,0	1,7
2004	2,7	76,1	44,8	22,1	52,5	1,8
2005	2,4	75,9	41,3	22,2	56,2	1,9

Statistique du rendement de l'impôt cantonal 2005 des personnes morales

La LICD adoptée par le Grand Conseil le 6 juin 2000 est entrée en vigueur le 1^{er} janvier 2001.

Il y a dès lors lieu d'être prudent dans l'interprétation des comparaisons pluriannuelles, notamment en ce qui concerne les rendements par catégorie de contribuables.

5. Rendement de l'impôt cantonal des personnes morales par district et par commune

Les indications détaillées se trouvent aux pages 33 à 40. Réparties par district, les communes sont classées, suite aux fusions opérées, par ordre alphabétique.

Cette statistique tient compte des répartitions intercommunales, de sorte que le rendement fiscal indiqué correspond aux montants sur la base desquels les communes facturent leurs impôts.

Le nombre de personnes morales ayant une cote d'impôt s'élève à 9'411 pour l'année 2005. En raison des répartitions intercommunales, qui ont pour effet qu'un même contribuable se retrouve dans plusieurs communes, le nombre de contribuables de la statistique du rendement par commune s'élève à 11'762 pour 2005.

Statistik des Kantonssteuerertrags 2005 der juristischen Personen

Das vom Grossen Rat am 6. Juni 2000 angenommene DStG ist am 1. Januar 2001 in Kraft getreten.

Somit muss man bei Mehrjahresvergleichen vorsichtig sein, namentlich was den Steuerertrag nach Kategorien von Steuerpflichtigen betrifft.

5. Kantonssteuerertrag der juristischen Personen nach Bezirken und Gemeinden

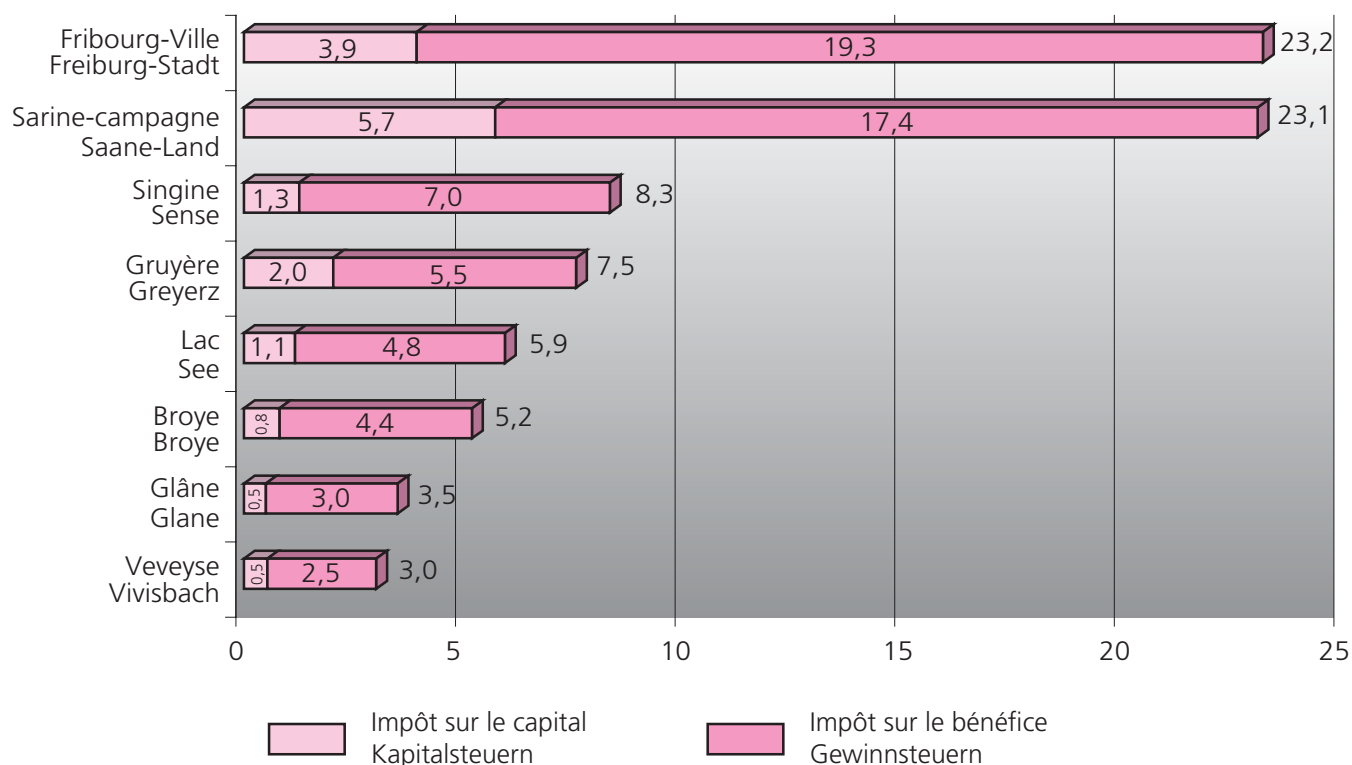
Die detaillierten Angaben befinden sich auf den Seiten 33 - 40. Die Gemeinden sind nach Bezirken aufgeteilt und innerhalb der Bezirke, nach erfolgter Fusionen, in alphabetischer Reihenfolge klassiert.

Die Statistik trägt der interkommunalen Steuerauscheidung Rechnung, der ausgewiesene Steuerertrag entspricht somit den Beträgen, aufgrund derer die Gemeinden ihre Steuern in Rechnung stellen.

Die Anzahl juristischer Personen, die 2005 Steuern zu entrichten haben, beläuft sich auf 9'411. Die interkommunale Steuerauscheidung führt dazu, dass ein gleicher Steuerpflichtiger in mehreren Gemeinden aufgeführt ist. Deshalb beläuft sich die Anzahl Steuerpflichtiger in der Statistik des Steuerertrags nach Gemeinden auf 11'762 für 2005.

5.1 Rendement de l'impôt 2005 des personnes morales, par district, en mios de francs

5.1 Steuerertrag 2005 der juristischen Personen nach Bezirken, in Millionen Franken



5.2 Rendement de l'impôt 2005 des personnes morales par commune

Les indications détaillées se trouvent aux pages 33 à 40. Réparties par district, les communes sont classées, suite aux fusions opérées, par ordre alphabétique.

Les montants répartis par commune correspondent au rendement de l'impôt cantonal.

5.2 Steuerertrag 2005 der juristischen Personen nach Gemeinden

Die detaillierten Angaben befinden sich auf den Seiten 33 - 40. Die Gemeinden sind nach Bezirken aufgeteilt und innerhalb der Bezirke, nach erfolgter Fusionen, in alphabetischer Reihenfolge klassiert.

Die nach Gemeinden aufgeteilten Beträge entsprechen dem Kantonssteuerertrag.

6. Bénéfice, capital et rendement de l'impôt 2005 par catégorie

6. Gewinn, Kapital und Steuerertrag 2005 nach Kategorien

2005 Catégories Kategorien	Contrib. Steuerpfl.	Bénéfice Reingewinn		Capital ¹⁾ Kapital ¹⁾		Total
		Montants Beträge	Impôts Steuern	Montants Beträge	Impôts Steuern	Impôts Steuern
Sociétés anonymes, régime PM AG, ordentliche Steuer	6'071	694'205'400	46'714'094,75	5'870'540'000	10'049'288,95	56'763'383,70
Holdings, art. 127 Holding, nach Artikel 127	539	1'580'000	152'634,60	19'107'329'400	2'645'397,30	2'798'031,90
Sociétés domiciliées, art. 128 ²⁾ Domizilgesellschaften nach Art. 128 ²⁾	1'299	88'200'700	8'718'094,50	5'032'073'500	1'089'339,55	9'807'434,05
Sociétés immobilières Immobilien-gesellschaften	625	48'186'500	4'655'798,05	410'045'600	776'473,95	5'432'272,00
Sociétés coopératives Genossenschaften	474	29'273'500	3'116'678,15	351'722'300	667'293,35	3'783'971,50
Fondations art. 128 ²⁾ Stiftungen, gemäss Art. 128 ²⁾	100	573'600	55'678,25	346'094'500	73'349,40	129'027,65
Autres personnes morales Andere juristische Personen	303	5'091'100	468'192,05	215'558'300	628'270,20	1'096'462,25
TOTAL	9'411	867'110'800	63'881'170,35	31'333'363'600	15'929'412,70	79'810'583,05

¹⁾ Le capital imposable correspond aux fonds propres et non seulement au capital social.

²⁾ Les sociétés de domicile et les fondations domiciliées sont assujetties partiellement à l'impôt sur le bénéfice en fonction de l'importance de l'activité administrative exercée en Suisse.

Il ressort de ce tableau qu'en 2005, les 6'071 sociétés anonymes soumises au régime ordinaire ont payé le 73 % des impôts sur le bénéfice des personnes morales.

Il est important de relever qu'un très grand nombre de ces sociétés sont en fait de petites entreprises familiales exploitées en société anonyme. Pour son travail, l'actionnaire reçoit un salaire et, compte tenu du fait qu'il s'agit de petites ou de moyennes affaires, le bénéfice imposable de la société est souvent relativement faible.

Notons également qu'environ le 68 % de l'impôt 2005 sur le bénéfice est versé par les 102 sociétés dont la cote est supérieure à 100'000 francs. Quant à l'impôt sur le capital 2005, le 61 % est versé par les 134 sociétés dont la cote d'impôt est supérieure à 15'000 francs. Finalement le 66 % de l'impôt total est payé par les 124 sociétés qui reçoivent un bordereau cantonal supérieur à 100'000 francs.

¹⁾ Das steuerbare Kapital entspricht dem Eigenkapital und nicht bloss dem Stamm- oder Grundkapital.

²⁾ Die Domizilgesellschaften und die Stiftungen unterstehen teilweise der Gewinnsteuer, und zwar je nach Ausmass der in der Schweiz ausgeübten Verwaltungstätigkeit.

Die Tabelle zeigt auf, dass die 6'071 Aktiengesellschaften, die der ordentlichen Besteuerung unterstehen, im Jahr 2005 73 % der Gewinnsteuern der juristischen Personen bezahlt haben.

Dabei ist festzuhalten, dass sehr viele dieser Gesellschaften kleine Familienunternehmen sind, die als Aktiengesellschaft betrieben werden. Der Aktionär erhält für seine Arbeit ein Gehalt, und der steuerbare Gewinn der Gesellschaften ist angesichts der kleinen und mittleren Geschäftsgrösse oft relativ gering.

Es ist auch festzuhalten, dass rund 68 % der Gewinnsteuern 2005 von 102 Gesellschaften bezahlt werden, deren Steuerbetrag 100'000 Franken übersteigt. Was die Kapitalsteuern 2005 betrifft, so wird 61 % davon von denjenigen 134 Gesellschaften bezahlt, die einen Steuerbetrag von über 15'000 Franken aufweisen. Schliesslich werden 66 % der Gesamtsteuer von denjenigen 124 Gesellschaften bezahlt, die eine Kantonssteuerrechnung von über 100'000 Franken erhalten.

7. Evolution des rendements

7. Entwicklung des Steuerertrags

7.1 Evolution du rendement de l'impôt par catégorie

7.1 Entwicklung des Steuerertrags nach Kategorien

Catégories Kategorien	Impôts sur le bénéfice Gewinnsteuern					
	2000	2001	2002	2003	2004	2005
Sociétés anonymes, régime PM AG, ordentliche Steuer	55'692'370	44'955'513	42'038'096	39'464'141	46'193'923	46'714'095
SA, art. 96 LIC ou 127 et 128 LICD AG, nach Artikel 96 StG oder 127 u.128 DStG	4'907'502	8'981'002	7'184'607	8'904'944	8'093'216	8'870'729
Sociétés immobilières Immobilien Gesellschaften	2'216'535	1'855'447	2'742'477	3'035'402	2'828'137	4'655'798
Sociétés coopératives Genossenschaften	2'409'859	1'951'166	2'541'180	2'449'948	2'520'768	3'116'678
Fondations, art. 96 LIC ou 128 LICD Stiftungen, gemäss Art. 96 StG oder 128 DStG	-	114'430	50'678	32'142	35'401	55'678
Autres personnes morales Andere juristische Personen	319'427	193'690	594'636	308'471	518'295	468'192
TOTAL	65'545'693	58'051'249	55'151'674	54'195'048	60'189'740	63'881'170

Catégories Kategorien	Impôts sur le capital Kapitalsteuern					
	2000	2001	2002	2003	2004	2005
Sociétés anonymes, régime PM AG, ordentliche Steuer	6'946'016	6'051'825	7'000'600	8'956'067	9'901'107	10'049'289
SA, art. 96 LIC ou 127 et 128 LICD AG, nach Artikel 96 StG oder 127 u.128 DStG	2'881'003	3'616'370	3'752'861	3'961'817	3'966'806	3'734'737
Sociétés immobilières Immobilien Gesellschaften	890'252	697'217	817'907	775'928	713'612	776'474
Sociétés coopératives Genossenschaften	720'716	495'161	613'342	636'928	631'921	667'294
Fondations, art. 96 LIC ou 128 LICD Stiftungen, gemäss Art. 96 StG oder 128 DStG	293'493	76'355	66'814	66'088	62'086	73'349
Autres personnes morales Andere juristische Personen	801'002	615'973	580'871	567'049	584'663	628'270
TOTAL	12'532'483	11'552'901	12'832'395	14'963'876	15'860'196	15'929'413

7.2 Evolution de la part des impôts sur le bénéfice de certaines sociétés

Le tableau ci-dessous met en évidence l'évolution depuis 1989 de la part des impôts sur le bénéfice facturés, d'une part aux sociétés dont la cote dépasse 100'000 francs et d'autre part aux sociétés anonymes soumises au régime ordinaire.

7.2 Entwicklung des Anteils an der Gewinnsteuer gewisser Gesellschaften

Folgende Tabelle zeigt die Entwicklung ab 1989 des Anteils an den fakturierten Gewinnsteuern auf, und zwar einerseits der Gesellschaften mit einem Steuerbetrag von über 100'000 Franken und andererseits der Aktiengesellschaften, die der ordentlichen Besteuerung unterstehen.

Années Jahre	Sociétés - Gesellschaften avec - mit Cote - Steuer > 100'000		Sociétés anonymes Aktiengesellschaften Régime PM - Behandlung als J.P	
	Nombre Anzahl	Impôt Steuer	Nombre Anzahl	Impôt Steuer
1989	50	65 %	2'682	80 %
1991	61	68 %	3'097	82 %
1993	43	71 %	3'366	82 %
1995	63	60 %	4'112	79 %
1996	51	73 %	3'660	80 %
1997	54	73 %	4'358	83 %
1998	69	74 %	4'470	82 %
1999	75	77 %	4'622	80 %
2000	85	77 %	4'770	85 %
2001	85	71 %	5'073	77 %
2002	92	70 %	5'403	76 %
2003	91	67 %	5'634	73 %
2004	101	70 %	5'816	77 %
2005	102	68 %	6'071	73 %

**Données statistiques
de l'impôt cantonal
par commune**

de l'année 2005

**pour les
personnes physiques**

**Statistische Daten
der Kantonssteuer
nach Gemeinden**

des Jahres 2005

**für die
natürlichen Personen**

Rendement de l'impôt cantonal 2005
Ertrag der Kantonssteuer 2005

Personnes physiques
Natürliche Personen

2005

Situation au 30.08.2007
 Stand am 30.08.2007

No Nr.	Communes Gemeinden	Fortune Vermögen	Cotes Beträge	Revenu Einkommen	Cotes Beträge	Impôt total Gesamtsteuer	Contrib. Steuerpfl.
-----------	-----------------------	---------------------	------------------	---------------------	------------------	-----------------------------	------------------------

2196	FRIBOURG-Ville	2'929'734'872	9'447'614,25	929'535'295	80'261'144,10	89'708'758,35	19'907
-------------	-----------------------	----------------------	---------------------	--------------------	----------------------	----------------------	---------------

SARINE-Campagne / SAANE-Land

2171	Arconciel	70'891'071	225'911,45	19'837'594	1'724'000,00	1'949'911,45	407
2172	Autafond	4'171'477	12'172,40	1'458'897	110'987,75	123'160,15	47
2173	Autigny	28'183'277	81'511,25	15'573'166	1'228'977,80	1'310'489,05	436
2174	Avry	133'696'342	420'474,85	49'795'635	4'625'473,85	5'045'948,70	911
2175	Belfaux	136'521'888	417'877,40	60'460'018	5'040'855,45	5'458'732,85	1'368
2234	La Brillaz	69'630'854	197'960,05	38'642'143	3'213'707,50	3'411'667,55	921
2177	Chénens	23'110'442	66'911,55	14'503'677	1'141'243,90	1'208'155,45	406
2179	Chésopelloz	46'170'584	158'481,35	5'478'376	600'942,30	759'423,65	74
2183	Corminboeuf	163'023'986	514'941,50	62'242'862	5'824'773,95	6'339'715,45	1'113
2184	Corpataux-Magnedens	34'461'258	94'802,95	23'122'370	1'838'435,95	1'933'238,90	535
2185	Corserey	10'994'122	29'457,45	7'185'619	550'250,30	579'707,75	216
2186	Cottens	56'098'862	159'302,15	27'439'159	2'261'615,75	2'420'917,90	629
2189	Ependes	60'548'467	177'571,00	28'469'827	2'429'503,85	2'607'074,85	593
2192	Farvagny	83'880'072	249'346,95	45'048'651	3'664'424,30	3'913'771,25	1'043
2194	Ferpicloz	773'170'878	2'700'369,75	17'877'635	2'090'805,45	4'791'175,20	152
2197	Givisiez	174'007'560	548'743,40	75'815'164	6'738'649,00	7'287'392,40	1'513
2223	Le Glèbe	47'870'128	134'469,70	24'676'372	1'991'299,55	2'125'769,25	670
2198	Granges-Paccot	118'433'568	366'889,05	67'518'795	5'819'876,50	6'186'765,55	1'379
2200	Grolley	63'162'014	183'840,35	39'565'986	3'246'975,45	3'430'815,80	889
2233	Hauterive	83'310'338	237'517,20	47'197'591	3'876'140,90	4'113'658,10	1'111
2206	Marly	564'737'148	1'760'493,65	215'831'727	18'929'255,25	20'689'748,90	4'121
2208	Matran	81'872'480	254'498,70	39'447'247	3'517'935,85	3'772'434,55	739
2220	Le Mouret	146'559'290	435'301,95	71'644'174	5'824'660,85	6'259'962,80	1'689
2211	Neyruz	154'712'003	481'830,95	54'636'999	4'808'511,05	5'290'342,00	1'027
2213	Noréaz	30'764'422	85'210,60	12'066'027	925'891,95	1'011'102,55	330
2216	Pierrafortscha	49'722'904	166'102,00	5'772'332	564'687,90	730'789,90	114
2217	Ponthaux	21'456'620	60'986,75	13'164'584	1'034'192,50	1'095'179,25	357
2221	Prez-vers-Noréaz	35'405'404	101'483,80	21'387'132	1'719'498,05	1'820'981,85	524
2222	Rossens	67'331'040	202'325,30	32'612'688	2'761'879,80	2'964'205,10	634
2225	Senèdes	5'475'011	16'159,65	3'414'436	272'901,00	289'060,65	77
2235	La Sonnaz	44'158'814	130'518,10	23'471'928	1'970'763,40	2'101'281,50	521
2226	Treyvaux	58'797'151	165'293,85	29'797'520	2'294'110,40	2'459'404,25	794
2228	Villars-sur-Glâne	766'838'206	2'441'365,70	306'179'992	27'826'463,70	30'267'829,40	5'404
2230	Villarsel-sur-Marly	4'451'833	12'925,35	1'814'226	161'728,10	174'653,45	47
2231	Vuisternens-en-Ogoz	39'495'698	121'191,25	16'039'909	1'226'291,10	1'347'482,35	460

TOTAL		4'253'115'212	13'414'239,35	1'519'190'458	131'857'710,40	145'271'949,75	31'251
--------------	--	----------------------	----------------------	----------------------	-----------------------	-----------------------	---------------

Rendement de l'impôt cantonal 2005
Ertrag der Kantonssteuer 2005

Personnes physiques
Natürliche Personen

2005

Situation au 30.08.2007
Stand am 30.08.2007

No Nr.	Communes Gemeinden	Fortune Vermögen	Cotes Beträge	Revenu Einkommen	Cotes Beträge	Impôt total Gesamtsteuer	Contrib. Steuerpfl.
-----------	-----------------------	---------------------	------------------	---------------------	------------------	-----------------------------	------------------------

SINGINE / SENSE

2291	Alterswil	108'837'184	310'745,60	46'228'798	3'512'916,20	3'823'661,80	1'206
2295	Bösingen	184'297'367	553'408,80	88'414'981	7'260'277,35	7'813'686,15	1'806
2292	Brünisried	23'753'867	62'919,70	13'838'465	1'023'018,60	1'085'938,30	433
2293	Düdingen	579'527'570	1'760'060,45	208'091'939	17'439'642,50	19'199'702,95	4'354
2294	Giffers	70'826'570	205'416,50	32'853'850	2'481'908,30	2'687'324,80	896
2296	Heitenried	63'461'709	178'418,90	25'842'654	1'894'648,65	2'073'067,55	671
2298	Oberschrot	44'022'649	122'511,40	21'676'049	1'577'461,40	1'699'972,80	647
2299	Plaffeien	123'945'988	353'016,60	43'125'796	3'073'795,75	3'426'812,35	1'789
2300	Plasselb	45'698'949	125'220,20	24'713'442	1'844'521,25	1'969'741,45	750
2301	Rechthalten	53'822'735	152'310,95	26'648'883	2'069'450,05	2'221'761,00	732
2302	St. Antoni	100'133'435	280'622,40	47'219'678	3'614'590,10	3'895'212,50	1'231
2303	St. Silvester	31'365'813	82'334,65	20'769'612	1'481'800,95	1'564'135,60	591
2304	St. Ursen	75'100'369	213'102,05	28'189'426	2'130'233,70	2'343'335,75	797
2305	Schmitten	232'570'759	691'963,35	93'406'695	7'707'695,70	8'399'659,05	1'995
2306	Tafers	230'510'104	717'604,40	74'103'915	6'248'506,10	6'966'110,50	1'557
2307	Tentlingen	110'463'241	350'488,90	30'400'881	2'449'668,25	2'800'157,15	718
2308	Ueberstorf	172'977'724	519'114,00	62'750'272	5'129'771,55	5'648'885,55	1'385
2309	Wünnewil-Flamatt	312'728'583	932'801,65	128'983'891	10'274'514,35	11'207'316,00	2'886
2310	Zumholz	20'370'930	57'311,05	8'720'909	616'779,20	674'090,25	281

TOTAL		2'584'415'546	7'669'371,55	1'025'980'136	81'831'199,95	89'500'571,50	24'725
--------------	--	----------------------	---------------------	----------------------	----------------------	----------------------	---------------

Rendement de l'impôt cantonal 2005
Ertrag der Kantonssteuer 2005

Personnes physiques
Natürliche Personen

2005

Situation au 30.08.2007
 Stand am 30.08.2007

No Nr.	Communes Gemeinden	Fortune Vermögen	Cotes Beträge	Revenu Einkommen	Cotes Beträge	Impôt total Gesamtsteuer	Contrib. Steuerpfl.
-----------	-----------------------	---------------------	------------------	---------------------	------------------	-----------------------------	------------------------

GRUYERE / GREYERZ

2162	Bas-Intyamou	44'011'031	122'528,70	24'647'215	1'836'744,75	1'959'273,45	824
2123	Botterens	19'531'906	58'007,05	8'475'383	686'299,80	744'306,85	228
2124	Broc	113'123'671	340'671,95	54'838'664	4'353'565,45	4'694'237,40	1'344
2125	Bulle	1'252'235'921	4'096'286,90	354'379'459	30'770'528,95	34'866'815,85	7'273
2126	Cerniat	22'972'312	64'444,45	7'359'473	506'325,90	570'770,35	374
2127	Charmey	162'666'423	489'731,10	43'333'763	3'465'950,15	3'955'681,25	1'535
2128	Châtel-sur-Montsalvens	17'268'573	51'563,20	6'578'524	556'427,35	607'990,55	229
2129	Corbières	34'036'080	107'522,60	10'789'661	871'452,20	978'974,80	322
2130	Crésuz	56'134'325	174'575,10	9'844'268	841'507,35	1'016'082,45	397
2131	Echarlens	32'546'706	99'765,95	15'895'362	1'367'580,45	1'467'346,40	380
2134	Grandvillard	43'985'864	129'799,35	14'851'896	1'132'615,80	1'262'415,15	504
2135	Gruyères	127'052'538	388'415,55	41'786'846	3'393'440,30	3'781'855,85	1'315
2137	Hauteville	23'818'486	66'952,80	12'625'224	995'178,05	1'062'130,85	448
2121	Haut-Intyamou	74'515'852	206'492,40	31'986'253	2'365'506,20	2'571'998,60	1'333
2138	Jaun	44'050'414	120'127,50	13'085'446	877'600,25	997'727,75	627
2140	Marsens	73'690'215	216'572,40	37'179'219	3'149'713,00	3'366'285,40	836
2143	Morlon	37'872'384	115'752,95	18'270'088	1'676'505,55	1'792'258,50	346
2145	Le Pâquier	49'440'196	146'776,85	25'280'188	2'124'128,95	2'270'905,80	647
2122	Pont-en-Ogoz	78'832'422	230'361,30	38'892'147	3'159'124,10	3'389'485,40	1'008
2147	Pont-la-Ville	24'539'048	70'317,00	13'169'095	1'087'246,75	1'157'563,75	336
2148	Riaz	100'217'105	296'240,80	52'294'130	4'361'373,20	4'657'614,00	1'149
2149	La Roche	315'441'595	1'063'645,55	35'289'072	3'034'037,55	4'097'683,10	926
2152	Sâles	67'086'427	194'359,50	28'659'050	2'251'691,90	2'446'051,40	784
2153	Sorens	40'654'795	115'241,40	19'772'478	1'529'359,30	1'644'600,70	596
2154	La Tour-de-Trême	175'852'228	524'960,00	89'144'057	7'121'176,90	7'646'136,90	2'287
2155	Vaulruz	52'867'310	155'289,80	21'216'596	1'648'596,05	1'803'885,85	606
2156	Villarbeney	4'559'087	12'481,15	2'688'532	197'262,65	209'743,80	109
2159	Villarvolard	18'020'930	53'026,35	6'021'380	460'725,90	513'752,25	186
2160	Vuadens	86'316'075	251'268,65	44'487'999	3'544'849,70	3'796'118,35	1'071

TOTAL		3'193'339'919	9'963'178,30	1'082'841'468	89'366'514,45	99'329'692,75	28'020
--------------	--	----------------------	---------------------	----------------------	----------------------	----------------------	---------------

Rendement de l'impôt cantonal 2005
Ertrag der Kantonssteuer 2005

Personnes physiques
Natürliche Personen

2005

Situation au 30.08.2007
 Stand am 30.08.2007

No Nr.	Communes Gemeinden	Fortune Vermögen	Cotes Beträge	Revenu Einkommen	Cotes Beträge	Impôt total Gesamtsteuer	Contrib. Steuerpfl.
-----------	-----------------------	---------------------	------------------	---------------------	------------------	-----------------------------	------------------------

LAC / SEE

2241	Agriswil	7'401'772	21'352,75	3'498'749	276'470,15	297'822,90	122
2243	Barberêche	44'050'833	136'188,20	14'239'987	1'235'747,15	1'371'935,35	384
2280	Bas-Vully	206'235'908	650'271,60	55'659'107	4'847'686,55	5'497'958,15	1'257
2244	Büchslen	19'637'966	61'985,65	5'508'657	484'094,25	546'079,90	187
2250	Courgevaux	86'943'250	275'482,40	29'179'898	2'424'652,70	2'700'135,10	671
2251	Courlevon	37'349'781	117'449,20	7'089'135	573'256,40	690'705,60	231
2254	Courtepin	100'375'001	291'050,90	68'737'358	5'519'849,30	5'810'900,20	1'467
2257	Cressier	93'112'740	295'395,75	30'610'969	2'995'713,80	3'291'109,55	515
2258	Fräschels	38'098'200	116'118,45	13'094'693	1'101'795,00	1'217'913,45	299
2259	Galmiz	44'140'606	129'921,05	16'009'861	1'271'317,15	1'401'238,20	411
2260	Gempenach	20'032'836	57'691,50	7'027'714	535'425,95	593'117,45	230
2261	Greng	379'741'154	1'323'659,55	9'545'034	1'067'061,95	2'390'721,50	123
2262	Gurmels	176'074'736	513'986,15	90'911'541	7'305'262,75	7'819'248,90	2'176
2281	Haut-Vully	278'432'394	918'498,00	44'632'745	4'238'561,20	5'157'059,20	980
2264	Jeuss	27'039'211	77'577,65	10'229'203	826'184,65	903'762,30	242
2265	Kerzers	313'040'115	955'422,50	111'811'056	9'122'654,05	10'078'076,55	2'450
2266	Kleinböisingen	34'869'607	105'903,25	16'666'856	1'446'864,40	1'552'767,65	382
2270	Lurtigen	14'865'820	43'073,70	3'948'602	287'077,05	330'150,75	161
2271	Meyriez	98'368'291	318'067,70	20'124'878	1'905'477,95	2'223'545,65	354
2272	Misery-Courtion	52'147'921	146'524,45	29'993'550	2'286'648,50	2'433'172,95	860
2274	Muntelier	259'530'340	821'039,55	34'506'866	3'317'315,40	4'138'354,95	584
2275	Murten / Morat	580'137'233	1'835'130,70	170'733'300	14'537'608,40	16'372'739,10	3'655
2276	Ried	70'064'300	214'768,10	20'065'992	1'679'159,35	1'893'927,45	488
2277	Salvenach	35'657'405	104'712,15	13'002'721	1'075'669,55	1'180'381,70	325
2278	Ulmiz	31'010'429	94'575,60	8'546'591	641'624,55	736'200,15	261
2279	Villarepos	29'945'310	86'172,50	13'095'709	1'046'943,05	1'133'115,55	377
2283	Wallenried	39'654'257	128'741,15	10'754'998	878'706,60	1'007'447,75	268

TOTAL		3'117'957'416	9'840'760,15	859'225'770	72'928'827,80	82'769'587,95	19'460
--------------	--	----------------------	---------------------	--------------------	----------------------	----------------------	---------------

Rendement de l'impôt cantonal 2005
Ertrag der Kantonssteuer 2005

Personnes physiques
Natürliche Personen

2005

Situation au 30.08.2007
 Stand am 30.08.2007

No Nr.	Communes Gemeinden	Fortune Vermögen	Cotes Beträge	Revenu Einkommen	Cotes Beträge	Impôt total Gesamtsteuer	Contrib. Steuerpfl.
-----------	-----------------------	---------------------	------------------	---------------------	------------------	-----------------------------	------------------------

GLÂNE / GLANE

2061	Auboranges	7'467'335	20'039,70	5'556'254	440'333,60	460'373,30	129
2063	Billens-Hennens	22'258'290	57'648,55	13'958'947	1'067'602,90	1'125'251,45	375
2066	Chapelle (Glâne)	11'062'201	30'666,35	5'389'848	445'252,00	475'918,35	153
2067	Le Châtelard	8'725'518	21'954,90	7'081'536	516'927,65	538'882,55	269
2068	Châtonnaye	22'972'342	65'275,65	13'700'213	1'120'265,40	1'185'541,05	370
2072	Ecublens	10'992'277	31'549,65	6'531'181	528'572,30	560'121,95	169
2074	Esmonts	7'868'225	21'872,35	3'450'263	252'142,15	274'014,50	118
2116	La Folliaz	36'569'903	96'512,80	21'256'645	1'697'013,45	1'793'526,25	573
2079	Grangettes	4'513'648	11'891,65	3'335'394	241'694,05	253'585,70	128
2086	Massonnens	16'177'817	43'072,55	9'439'794	702'327,20	745'399,75	283
2087	Mézières	39'449'773	110'861,35	20'545'832	1'617'139,05	1'728'000,40	557
2089	Montet	9'877'089	28'103,35	6'774'447	540'799,90	568'903,25	174
2096	Romont	187'918'889	557'147,75	101'843'060	8'150'470,25	8'707'618,00	2'480
2097	Rue	47'560'420	132'309,65	26'202'740	1'974'389,45	2'106'699,10	727
2099	Siviriez	874'254'077	3'002'987,05	58'108'542	5'387'362,70	8'390'349,75	1'098
2115	Torny	33'438'551	93'926,20	17'115'591	1'332'049,55	1'425'975,75	478
2102	Ursy	67'587'441	196'802,10	36'503'474	2'873'517,30	3'070'319,40	943
2111	Villaz-St-Pierre	43'237'608	120'201,05	22'457'894	1'703'802,20	1'824'003,25	644
2114	Villorsonnens	51'817'697	142'146,65	25'775'483	1'914'771,70	2'056'918,35	733
2112	Vuarmarens	18'831'268	52'474,30	7'957'818	579'313,35	631'787,65	237
2113	Vuisternens-dt-Romont	69'481'685	194'562,60	40'749'373	3'108'999,15	3'303'561,75	1'152

TOTAL		1'592'062'054	5'032'006,20	453'734'329	36'194'745,30	41'226'751,50	11'790
--------------	--	----------------------	---------------------	--------------------	----------------------	----------------------	---------------

Rendement de l'impôt cantonal 2005
Ertrag der Kantonssteuer 2005

Personnes physiques
Natürliche Personen

2005

Situation au 30.08.2007
Stand am 30.08.2007

No Nr.	Communes Gemeinden	Fortune Vermögen	Cotes Beträge	Revenu Einkommen	Cotes Beträge	Impôt total Gesamtsteuer	Contrib. Steuerpfl.
-----------	-----------------------	---------------------	------------------	---------------------	------------------	-----------------------------	------------------------

BROYE / BROYE

2002	Autavaux	7'950'683	21'379,85	4'654'425	348'453,15	369'833,00	141
2003	Bollion	3'998'081	11'256,35	3'742'595	296'240,10	307'496,45	102
2004	Bussy	15'197'072	39'747,15	7'438'443	567'375,60	607'122,75	211
2005	Châbles	35'308'581	107'355,90	15'650'998	1'310'404,65	1'417'760,55	431
2008	Châtillon	18'343'060	52'122,50	8'748'159	726'030,35	778'152,85	296
2009	Cheiry	14'275'959	39'681,25	6'751'582	466'227,50	505'908,75	287
2010	Cheyres	91'536'692	276'556,00	26'557'558	2'263'722,50	2'540'278,50	1'134
2011	Cugy	83'097'364	250'517,20	32'430'516	2'651'055,95	2'901'573,15	820
2051	Delley-Portalban	116'865'960	372'848,40	21'865'535	1'781'936,95	2'154'785,35	882
2013	Domdidier	102'206'888	292'028,55	58'432'729	4'669'051,70	4'961'080,25	1'425
2014	Dompierre	23'345'808	63'324,80	16'308'841	1'215'108,15	1'278'432,95	452
2015	Estavayer-le-Lac	283'000'630	864'835,75	118'996'038	9'930'224,45	10'795'060,20	2'917
2016	Fétigny	25'468'288	71'812,65	16'522'427	1'253'196,25	1'325'008,90	431
2017	Font	16'486'895	46'324,55	7'950'759	631'995,40	678'319,95	310
2018	Forel	14'926'316	43'861,25	8'365'218	655'157,00	699'018,25	295
2022	Gletterens	53'116'671	154'938,20	18'357'567	1'510'394,60	1'665'332,80	802
2024	Léchelles	37'268'224	112'473,25	15'355'995	1'243'876,25	1'356'349,50	565
2025	Lully	15'463'458	44'073,70	10'528'887	862'034,75	906'108,45	297
2027	Ménières	12'502'480	35'107,90	7'279'636	577'411,55	612'519,45	240
2029	Montagny	77'125'662	215'929,70	47'014'419	3'609'656,80	3'825'586,50	1'341
2031	Montbrelloz	9'041'835	24'940,00	7'407'447	595'780,10	620'720,10	202
2050	Les Montets	52'445'563	149'793,20	27'179'306	2'120'749,35	2'270'542,55	722
2033	Morens	9'992'254	29'091,05	3'395'363	253'652,85	282'743,90	96
2034	Murist	23'273'008	67'602,35	10'212'138	764'241,10	831'843,45	386
2035	Nuvilly	13'318'132	35'171,40	7'114'393	536'352,50	571'523,90	225
2038	Prévondavaux	5'004'617	14'220,80	1'330'627	97'799,80	112'020,60	58
2039	Rueyres-les-Prés	11'372'529	31'695,35	6'345'176	495'714,45	527'409,80	187
2040	Russy	8'442'194	22'201,35	5'332'427	419'553,50	441'754,85	242
2041	St-Aubin	64'731'649	181'215,70	32'673'502	2'624'631,95	2'805'847,65	805
2042	Seiry	6'014'747	15'876,45	4'804'411	359'400,10	375'276,55	164
2043	Sévaz	13'324'090	38'666,75	5'529'715	462'175,60	500'842,35	149
2044	Surpierre	18'262'303	51'336,85	6'663'229	496'261,60	547'598,45	237
2045	Vallon	16'260'107	47'124,25	6'588'001	511'620,30	558'744,55	207
2047	Villeneuve	10'602'308	28'275,70	6'438'577	475'403,30	503'679,00	185
2049	Vuissens	7'447'712	21'072,45	3'563'187	263'438,65	284'511,10	172

TOTAL		1'317'017'820	3'874'458,55	587'529'826	47'046'328,80	50'920'787,35	17'416
--------------	--	----------------------	---------------------	--------------------	----------------------	----------------------	---------------

Rendement de l'impôt cantonal 2005 Ertrag der Kantonssteuer 2005	Personnes physiques Natürliche Personen	2005	Situation au 30.08.2007 Stand am 30.08.2007
---	--	-------------	--

No Nr.	Communes Gemeinden	Fortune Vermögen	Cotes Beträge	Revenu Einkommen	Cotes Beträge	Impôt total Gesamtsteuer	Contrib. Steuerpfl.
-----------	-----------------------	---------------------	------------------	---------------------	------------------	-----------------------------	------------------------

VEVEYSE / VIVISBACH

2321	Attalens	316'917'275	1'034'953,95	77'537'163	6'788'199,70	7'823'153,65	1'464
2323	Bossonnens	46'810'072	136'240,05	28'899'948	2'258'302,90	2'394'542,95	729
2325	Châtel-St-Denis	382'403'404	1'139'443,20	138'475'732	11'529'407,45	12'668'850,65	3'409
2337	Le Flon	37'265'767	102'113,00	19'195'220	1'439'700,90	1'541'813,90	566
2328	Granges	47'630'849	135'978,50	20'601'429	1'750'364,15	1'886'342,65	493
2333	Remaufens	32'635'394	88'661,65	20'659'075	1'635'281,15	1'723'942,80	502
2335	St-Martin	46'135'486	125'931,60	21'719'649	1'829'489,65	1'955'421,25	547
2336	Semsaies	52'571'222	144'068,75	26'256'558	1'990'683,40	2'134'752,15	867
2338	La Verrerie	39'534'680	111'477,15	19'761'816	1'458'182,90	1'569'660,05	620

TOTAL		1'001'904'149	3'018'867,85	373'106'590	30'679'612,20	33'698'480,05	9'197
--------------	--	----------------------	---------------------	--------------------	----------------------	----------------------	--------------

Rendement de l'impôt cantonal 2005 Ertrag der Kantonssteuer 2005	Personnes physiques Natürliche Personen	2005	Situation au 30.08.2007 Stand am 30.08.2007
---	--	-------------	--

Communes Gemeinde	Fortune Vermögen	Cotes Beträge	Revenu Einkommen	Cotes Beträge	Impôt total Gesamtsteuer	Contrib. Steuerpfl.
----------------------	---------------------	------------------	---------------------	------------------	-----------------------------	------------------------

RECAPITULATION / ZUSAMMENFASSUNG

FRIBOURG-Ville	FREIBURG-Stadt	2'929'734'872	9'447'614,25	929'535'295	80'261'144,10	89'708'758,35	19'907
Sarine-Campagne	Saane-Land	4'253'115'212	13'414'239,35	1'519'190'458	131'857'710,40	145'271'949,75	31'251
District de la Singine	Sensebezirk	2'584'415'546	7'669'371,55	1'025'980'136	81'831'199,95	89'500'571,50	24'725
District de la Gruyère	Greyerzbezirk	3'193'339'919	9'963'178,30	1'082'841'468	89'366'514,45	99'329'692,75	28'020
District du Lac	Seebezirk	3'117'957'416	9'840'760,15	859'225'770	72'928'827,80	82'769'587,95	19'460
District de la Glâne	Glanebezirk	1'592'062'054	5'032'006,20	453'734'329	36'194'745,30	41'226'751,50	11'790
District de la Broye	Broyebezirk	1'317'017'820	3'874'458,55	587'529'826	47'046'328,80	50'920'787,35	17'416
District de la Veveyse	Vivisbachbezirk	1'001'904'149	3'018'867,85	373'106'590	30'679'612,20	33'698'480,05	9'197

TOTAL		19'989'546'988	62'260'496,20	6'831'143'872	570'166'083,00	632'426'579,20	161'766
--------------	--	-----------------------	----------------------	----------------------	-----------------------	-----------------------	----------------

**Données statistiques
de l'impôt cantonal
par commune**

de l'année 2005

**pour les
personnes morales**

**Statistische Daten
der Kantonssteuer
nach Gemeinden**

des Jahres 2005

**für die
juristischen Personen**

Rendement de l'impôt cantonal 2005
Ertrag der Kantonssteuer 2005

Personnes morales
Juristische Personen

2005

Situation au 30.08.2007
 Stand am 30.08.2007

No Nr.	Communes Gemeinden	Capital Kapital	Cotes Beträge	Bénéfice Reingewinn	Cotes Beträge	Impôt total Gesamtsteuer	Contrib. Steuerpfl.
-----------	-----------------------	--------------------	------------------	------------------------	------------------	-----------------------------	------------------------

2196	FRIBOURG-Ville	8'247'559'223	3'927'138,55	202'674'852	19'273'991,40	23'201'129,95	3'204
-------------	-----------------------	----------------------	---------------------	--------------------	----------------------	----------------------	--------------

SARINE - Campagne / SAANE-Land

2171	Arconciel	7'252'661	13'810,85	330'228	29'413,20	43'224,05	18
2172	Autafond	290'998	552,90	3'818	215,50	768,40	2
2173	Autigny	2'694'892	5'120,25	82'976	5'953,15	11'073,40	14
2174	Avry	45'791'719	85'932,25	11'092'792	1'108'098,20	1'194'030,45	131
2175	Belfaux	32'591'949	63'667,50	1'325'256	122'985,45	186'652,95	67
2234	La Brillaz	6'849'479	13'237,75	649'760	59'723,55	72'961,30	34
2177	Chénens	3'884'018	7'111,00	398'889	41'376,60	48'487,60	28
2179	Chésopelloz	4'116'408	7'821,15	132'177	11'841,95	19'663,10	7
2183	Corminboeuf	115'623'526	65'222,30	3'885'144	378'721,40	443'943,70	64
2184	Corpataux-Magnedens	4'743'026	8'928,80	164'612	12'802,30	21'731,10	21
2185	Corserey	770'534	1'499,00	20'101	1'397,35	2'896,35	13
2186	Cottens	3'361'278	6'398,20	206'198	16'578,20	22'976,40	23
2189	Ependes	4'439'303	9'336,35	205'188	13'739,90	23'076,25	28
2192	Farvagny	10'600'232	20'021,50	711'724	65'428,95	85'450,45	53
2194	Ferpicloz	18'331'155	34'961,20	497'867	49'086,30	84'047,50	12
2197	Givisiez	1'289'807'972	463'131,45	33'416'422	2'711'515,00	3'174'646,45	241
2223	Le Glèbe	5'751'220	10'941,90	309'139	26'699,05	37'640,95	42
2198	Granges-Paccot	7'722'943'240	1'064'328,75	21'469'448	2'027'056,35	3'091'385,10	235
2200	Grolley	13'929'207	23'929,80	873'121	76'998,00	100'927,80	54
2233	Hauterive	28'795'788	53'254,00	2'183'489	198'983,45	252'237,45	74
2206	Marly	1'030'409'623	351'534,65	13'557'294	1'253'628,35	1'605'163,00	285
2208	Matran	55'009'872	66'113,15	2'381'795	174'988,00	241'101,15	91
2220	Le Mouret	19'865'508	36'899,60	690'659	58'152,30	95'051,90	67
2211	Neyruz	7'477'523	11'777,65	527'633	46'384,75	58'162,40	38
2213	Noréaz	1'512'304	2'873,35	38'972	2'208,60	5'081,95	10
2216	Pierrafortscha	998'039	2'178,60	87'567	8'357,25	10'535,85	12
2217	Ponthaux	1'640'786	2'607,60	102'128	7'144,25	9'751,85	11
2221	Prez-vers-Noréaz	4'413'561	8'387,20	292'086	27'402,10	35'789,30	30
2222	Rossens	12'628'687	24'013,70	478'504	37'742,55	61'756,25	33
2225	Senèdes	342'333	650,45	3'315	187,50	837,95	4
2235	La Sonnaz	7'949'887	16'569,10	93'648	6'657,90	23'227,00	27
2226	Treyvaux	15'346'970	29'159,60	558'677	48'278,45	77'438,05	42
2228	Villars-sur-Glâne	2'265'183'142	3'188'601,75	115'629'104	8'677'002,80	11'865'604,55	471
2230	Villarsel-sur-Marly	53'761	102,15	2'269	128,45	230,60	1
2231	Vuisternens-en-Ogoz	7'938'415	15'366,75	586'322	55'858,35	71'225,10	18

TOTAL		12'753'339'016	5'716'042,20	212'988'323	17'362'735,45	23'078'777,65	2'301
--------------	--	-----------------------	---------------------	--------------------	----------------------	----------------------	--------------

Rendement de l'impôt cantonal 2005
Ertrag der Kantonssteuer 2005

Personnes morales
Juristische Personen

2005

Situation au 30.08.2007
 Stand am 30.08.2007

No Nr.	Communes Gemeinden	Capital Kapital	Cotes Beträge	Bénéfice Reingewinn	Cotes Beträge	Impôt total Gesamtsteuer	Contrib. Steuerpfl.
-----------	-----------------------	--------------------	------------------	------------------------	------------------	-----------------------------	------------------------

SINGINE / SENSE

2291	Alterswil	21'276'061	40'739,95	1'846'770	169'704,55	210'444,50	67
2295	Bösingen	70'635'845	105'152,80	3'314'974	302'780,40	407'933,20	144
2292	Brünisried	1'307'713	2'497,90	64'754	4'669,40	7'167,30	20
2293	Düdingen	412'837'927	420'545,40	16'371'194	1'556'932,60	1'977'478,00	375
2294	Giffers	13'482'281	25'022,50	1'579'658	148'796,20	173'818,70	38
2296	Heitenried	13'148'023	23'762,75	505'103	44'315,35	68'078,10	38
2298	Oberschrot	5'142'364	9'770,50	87'004	5'412,85	15'183,35	16
2299	Plaffeien	76'383'956	109'436,95	2'601'398	238'451,25	347'888,20	115
2300	Plasselb	5'267'585	11'155,10	257'600	21'872,25	33'027,35	38
2301	Rechthalten	8'195'987	15'565,80	764'640	72'677,40	88'243,20	21
2302	St. Antoni	19'245'645	36'562,40	1'916'599	182'828,85	219'391,25	55
2303	St. Silvester	6'060'595	11'515,00	411'100	37'287,90	48'802,90	29
2304	St. Ursen	13'101'214	28'719,90	646'639	48'669,25	77'389,15	50
2305	Schmitten	62'884'515	124'785,95	27'921'484	2'862'297,30	2'987'083,25	96
2306	Tafers	39'191'832	55'104,45	1'614'426	144'076,75	199'181,20	88
2307	Tentlingen	19'046'931	32'869,80	1'921'322	183'620,30	216'490,10	31
2308	Ueberstorf	22'327'738	42'604,60	1'753'744	163'696,05	206'300,65	48
2309	Wünnewil-Flamatt	120'805'487	157'704,55	9'024'760	878'399,30	1'036'103,85	173
2310	Zumholz	1'998'838	4'082,00	49'861	2'876,20	6'958,20	13

TOTAL		932'340'537	1'257'598,30	72'653'032	7'069'364,15	8'326'962,45	1'455
--------------	--	--------------------	---------------------	-------------------	---------------------	---------------------	--------------

Rendement de l'impôt cantonal 2005
Ertrag der Kantonssteuer 2005

Personnes morales
Juristische Personen

2005

Situation au 30.08.2007
 Stand am 30.08.2007

No Nr.	Communes Gemeinden	Capital Kapital	Cotes Beträge	Bénéfice Reingewinn	Cotes Beträge	Impôt total Gesamtsteuer	Contrib. Steuerpfl.
-----------	-----------------------	--------------------	------------------	------------------------	------------------	-----------------------------	------------------------

GRUYERE / GREYERZ

2162	Bas-Intyamou	13'787'966	27'485,15	571'312	47'778,10	75'263,25	41
2123	Botterens	2'874'209	5'495,50	257'786	22'710,10	28'205,60	19
2124	Broc	37'182'634	68'670,25	1'106'856	95'838,95	164'509,20	52
2125	Bulle	6'115'679'903	1'445'777,30	185'334'397	3'954'508,90	5'400'286,20	573
2126	Cerniat	1'827'495	3'472,20	140'568	13'375,10	16'847,30	10
2127	Charmey	31'558'581	61'693,80	1'489'984	139'836,60	201'530,40	79
2128	Châtel-sur-Montsalvens	3'350'607	6'743,45	30'647	2'900,55	9'644,00	8
2129	Corbières	2'482'283	5'436,30	107'418	9'176,95	14'613,25	17
2130	Crésuz	1'212'717	2'304,15	55'559	4'666,40	6'970,55	10
2131	Echarlens	1'618'126	3'396,10	163'071	15'529,95	18'926,05	10
2134	Grandvillard	13'851'733	26'530,90	1'810'819	175'674,70	202'205,60	29
2135	Gruyères	21'682'499	43'615,70	1'195'578	106'010,55	149'626,25	96
2137	Hauteville	6'343'103	12'051,85	265'895	25'493,25	37'545,10	19
2121	Haut-Intyamou	22'310'866	44'493,30	980'815	90'150,60	134'643,90	52
2138	Jaun	9'126'032	17'748,45	310'224	28'728,60	46'477,05	28
2140	Marsens	9'663'108	22'251,05	677'121	61'219,95	83'471,00	35
2143	Morlon	1'541'935	2'929,70	45'260	4'523,15	7'452,85	10
2145	Le Pâquier	4'939'007	10'914,75	154'608	11'195,50	22'110,25	19
2122	Pont-en-Ogoz	14'655'233	27'916,10	648'351	58'281,55	86'197,65	48
2147	Pont-la-Ville	8'287'334	15'934,35	690'631	68'011,25	83'945,60	16
2148	Riaz	14'238'475	27'096,45	783'173	74'086,35	101'182,80	40
2149	La Roche	14'736'773	28'138,30	1'132'978	108'107,50	136'245,80	43
2152	Sâles	17'497'791	28'730,20	1'204'365	100'440,30	129'170,50	21
2153	Sorens	3'681'840	6'995,50	618'701	59'303,60	66'299,10	13
2154	La Tour-de-Trême	28'655'247	53'117,90	1'750'910	163'559,80	216'677,70	102
2155	Vaulruz	3'971'527	7'560,40	393'980	31'101,95	38'662,35	29
2156	Villarbeney	249'890	474,80	9'554	562,95	1'037,75	6
2159	Villarvolard	391'730	679,85	57'183	5'692,30	6'372,15	10
2160	Vuadens	10'409'071	23'547,60	684'328	53'882,45	77'430,05	58

TOTAL		6'417'807'715	2'031'201,35	202'672'072	5'532'347,90	7'563'549,25	1'493
--------------	--	----------------------	---------------------	--------------------	---------------------	---------------------	--------------

Rendement de l'impôt cantonal 2005
Ertrag der Kantonssteuer 2005

Personnes morales
Juristische Personen

2005

Situation au 30.08.2007
 Stand am 30.08.2007

No Nr.	Communes Gemeinden	Capital Kapital	Cotes Beträge	Bénéfice Reingewinn	Cotes Beträge	Impôt total Gesamtsteuer	Contrib. Steuerpfl.
-----------	-----------------------	--------------------	------------------	------------------------	------------------	-----------------------------	------------------------

LAC / SEE

2241	Agriswil	419'161	796,40	4'025	227,10	1'023,50	6
2243	Barberêche	38'497'720	13'700,30	78'722	5'655,40	19'355,70	12
2280	Bas-Vully	24'364'581	42'167,90	960'412	83'563,10	125'731,00	77
2244	Büchslen	5'381'375	3'792,70	92'818	7'987,40	11'780,10	10
2250	Courgevaux	68'524'004	51'366,10	16'835'195	542'213,55	593'579,65	47
2251	Courlevon	1'463'227	2'780,15	209'718	18'942,75	21'722,90	13
2254	Courtepin	70'177'904	123'249,30	1'948'350	173'938,30	297'187,60	81
2257	Cressier	115'419'211	95'203,00	5'288'273	521'485,55	616'688,55	46
2258	Fräschels	1'012'477	1'900,75	79'909	4'885,40	6'786,15	17
2259	Galmiz	9'777'653	18'701,20	645'109	54'188,85	72'890,05	31
2260	Gempenach	756'235	1'436,70	39'178	2'698,05	4'134,75	9
2261	Greng	13'573'172	26'028,05	589'319	51'586,90	77'614,95	48
2262	Gurmels	31'906'387	56'897,55	1'979'380	186'830,20	243'727,75	85
2281	Haut-Vully	13'794'472	16'243,10	385'329	32'284,70	48'527,80	50
2264	Jeuss	1'125'393	2'134,30	383'812	37'501,35	39'635,65	12
2265	Kerzers	85'664'575	131'134,10	6'936'450	582'386,95	713'521,05	166
2266	Kleinbösingen	9'886'013	17'601,05	431'210	30'731,40	48'332,45	15
2270	Lurtigen	715'063	1'480,50	20'334	1'419,05	2'899,55	9
2271	Meyriez	7'782'891	15'193,85	307'163	28'578,40	43'772,25	20
2272	Misery-Courtion	6'536'306	12'117,65	357'343	29'506,55	41'624,20	34
2274	Muntelier	120'011'054	147'041,55	4'144'824	386'325,25	533'366,80	45
2275	Murten / Morat	353'519'319	320'929,15	26'793'982	1'739'748,00	2'060'677,15	321
2276	Ried	32'691'204	33'991,50	2'151'523	208'710,90	242'702,40	44
2277	Salvenach	3'246'753	6'168,90	206'102	16'850,05	23'018,95	17
2278	Ulmiz	4'632'291	8'801,25	229'999	22'132,70	30'933,95	18
2279	Villarepos	1'921'178	3'650,25	100'603	7'529,70	11'179,95	15
2283	Wallenried	4'561'859	9'508,70	41'364	2'562,10	12'070,80	12

TOTAL		1'027'361'478	1'164'015,95	71'240'446	4'780'469,65	5'944'485,60	1'260
--------------	--	----------------------	---------------------	-------------------	---------------------	---------------------	--------------

Rendement de l'impôt cantonal 2005
Ertrag der Kantonssteuer 2005

Personnes morales
Juristische Personen

2005

Situation au 30.08.2007
 Stand am 30.08.2007

No Nr.	Communes Gemeinden	Capital Kapital	Cotes Beträge	Bénéfice Reingewinn	Cotes Beträge	Impôt total Gesamtsteuer	Contrib. Steuerpfl.
-----------	-----------------------	--------------------	------------------	------------------------	------------------	-----------------------------	------------------------

GLÂNE / GLANE

2061	Auboranges	555'573	1'055,65	45'439	4'070,15	5'125,80	5
2063	Billens-Hennens	1'714'434	3'214,00	43'230	2'316,65	5'530,65	12
2066	Chapelle (Glâne)	374'229	711,05	74'468	6'912,65	7'623,70	6
2067	Le Châtelard	789'850	1'500,75	47'663	2'892,65	4'393,40	6
2068	Châtonnaye	2'889'315	5'489,65	112'130	7'891,30	13'380,95	15
2072	Ecublens	500'009	949,70	97'097	8'825,30	9'775,00	7
2074	Esmonts	495'514	941,50	151'316	14'896,25	15'837,75	3
2116	La Folliaz	1'645'497	3'126,40	122'406	9'903,90	13'030,30	16
2079	Grangettes	452'388	859,55	18'308	968,90	1'828,45	4
2086	Massonnens	2'521'717	4'791,25	97'077	7'964,70	12'755,95	8
2087	Mézières	3'332'144	6'396,00	200'951	14'009,35	20'405,35	20
2089	Montet	386'468	734,30	31'509	1'866,70	2'601,00	5
2096	Romont	148'366'262	215'120,10	12'749'994	1'251'543,75	1'466'663,85	215
2097	Rue	7'403'587	11'793,40	386'679	36'358,90	48'152,30	35
2099	Siviriez	16'677'282	32'614,60	985'567	88'062,05	120'676,65	43
2115	Torny	3'061'248	5'997,00	208'004	18'090,55	24'087,55	23
2102	Ursy	46'500'239	88'445,35	12'530'925	1'242'765,05	1'331'210,40	50
2111	Villaz-St-Pierre	41'066'828	78'539,50	2'796'981	156'569,60	235'109,10	33
2114	Villorsonnens	5'925'453	11'256,85	233'723	18'713,80	29'970,65	20
2112	Vuarmarens	444'030	843,60	40'081	2'545,00	3'388,60	5
2113	Vuisternens-dt-Romont	12'295'395	24'308,25	1'082'814	100'431,70	124'739,95	42

TOTAL		297'397'462	498'688,45	32'056'362	2'997'598,90	3'496'287,35	573
--------------	--	--------------------	-------------------	-------------------	---------------------	---------------------	------------

Rendement de l'impôt cantonal 2005
Ertrag der Kantonssteuer 2005

Personnes morales
Juristische Personen

2005

Situation au 30.08.2007
Stand am 30.08.2007

No Nr.	Communes Gemeinden	Capital Kapital	Cotes Beträge	Bénéfice Reingewinn	Cotes Beträge	Impôt total Gesamtsteuer	Contrib. Steuerpfl.
-----------	-----------------------	--------------------	------------------	------------------------	------------------	-----------------------------	------------------------

BROYE / BROYE

2002	Autavaux	692'158	1'437,95	6'340	350,40	1'788,35	5
2003	Bollion	475'966	904,30	49'584	2'515,35	3'419,65	7
2004	Bussy	2'482'333	4'716,50	25'149	1'349,10	6'065,60	14
2005	Châbles	1'061'075	2'021,75	136'489	12'184,40	14'206,15	12
2008	Châtillon	570'796	1'084,50	17'207	974,95	2'059,45	7
2009	Cheiry	847'476	1'588,00	26'132	1'984,70	3'572,70	14
2010	Cheyres	3'706'693	7'478,85	437'342	20'282,10	27'760,95	33
2011	Cugy	17'497'041	33'504,15	1'411'228	133'732,95	167'237,10	35
2051	Delley-Portalban	5'236'809	8'731,30	134'894	9'931,05	18'662,35	27
2013	Domdidier	99'569'184	186'564,35	14'653'556	1'320'918,65	1'507'483,00	117
2014	Dompierre	1'525'915	2'693,75	127'260	9'403,75	12'097,50	18
2015	Estavayer-le-Lac	197'817'270	361'282,95	24'387'090	2'399'612,75	2'760'895,70	238
2016	Fétigny	5'019'361	9'478,55	274'410	21'691,65	31'170,20	20
2017	Font	832'919	1'579,20	21'965	1'255,10	2'834,30	11
2018	Forel	1'337'788	2'271,30	130'635	12'189,15	14'460,45	14
2022	Gletterens	4'822'634	9'413,65	124'539	8'016,45	17'430,10	24
2024	Léchelles	2'635'475	5'007,30	144'314	12'394,15	17'401,45	21
2025	Lully	7'226'046	11'811,40	406'278	37'528,40	49'339,80	21
2027	Ménières	12'568'668	23'880,50	867'549	85'778,85	109'659,35	13
2029	Montagny	75'268'142	42'554,45	561'655	46'678,20	89'232,65	62
2031	Montbrelloz	574'332	1'107,95	35'077	2'135,30	3'243,25	10
2050	Les Montets	8'950'197	18'026,20	683'452	62'306,50	80'332,70	38
2033	Morens	306'307	582,00	30'367	1'553,20	2'135,20	5
2034	Murist	2'387'593	4'536,40	207'850	19'550,65	24'087,05	16
2035	Nuvilly	1'728'390	3'456,10	56'115	3'366,00	6'822,10	14
2038	Prévondavaux	133'262	253,20	2'279	189,60	442,80	3
2039	Rueyres-les-Prés	810'894	1'540,65	52'555	4'528,00	6'068,65	3
2040	Russy	701'204	1'314,95	84'968	8'001,70	9'316,65	7
2041	St-Aubin	14'819'091	29'753,30	981'427	90'075,80	119'829,10	48
2042	Seiry	1'155'954	2'196,25	19'057	1'603,65	3'799,90	8
2043	Sévaz	6'918'780	12'437,50	362'645	32'229,00	44'666,50	26
2044	Surpierre	8'319'573	3'989,20	43'805	3'183,65	7'172,85	11
2045	Vallon	1'890'153	3'588,15	118'581	7'911,85	11'500,00	13
2047	Villeneuve	773'679	1'328,50	46'242	3'387,20	4'715,70	14
2049	Vuissens	1'951'253	3'868,15	59'209	5'835,75	9'703,90	8

TOTAL		492'614'411	805'983,20	46'727'246	4'384'629,95	5'190'613,15	937
--------------	--	--------------------	-------------------	-------------------	---------------------	---------------------	------------

Rendement de l'impôt cantonal 2005 Ertrag der Kantonssteuer 2005	Personnes morales Juristische Personen	2005	Situation au 30.08.2007 Stand am 30.08.2007
---	---	-------------	--

No Nr.	Communes Gemeinden	Capital Kapital	Cotes Beträge	Bénéfice Reingewinn	Cotes Beträge	Impôt total Gesamtsteuer	Contrib. Steuerpfl.
-----------	-----------------------	--------------------	------------------	------------------------	------------------	-----------------------------	------------------------

VEVEYSE / VIVISBACH

2321	Attalens	18'829'843	41'563,45	1'540'037	139'705,05	181'268,50	63
2323	Bossonnens	12'886'410	24'662,60	3'355'889	325'782,70	350'445,30	46
2325	Châtel-St-Denis	1'099'904'822	402'945,45	18'915'231	1'820'958,15	2'223'903,60	281
2337	Le Flon	4'907'961	7'795,55	414'293	35'561,20	43'356,75	24
2328	Granges	7'272'442	11'363,40	350'175	27'917,85	39'281,25	22
2333	Remaufens	5'034'633	9'564,20	592'648	53'349,65	62'913,85	31
2335	St-Martin	7'323'813	14'160,70	244'086	19'727,75	33'888,45	33
2336	Semsaies	4'219'953	8'017,95	226'523	19'212,35	27'230,30	16
2338	La Verrerie	4'563'881	8'671,40	459'586	37'818,25	46'489,65	23

TOTAL		1'164'943'758	528'744,70	26'098'468	2'480'032,95	3'008'777,65	539
--------------	--	----------------------	-------------------	-------------------	---------------------	---------------------	------------

Rendement de l'impôt cantonal 2005 Ertrag der Kantonssteuer 2005	Personnes morales Juristische Personen	2005	Situation au 30.08.2007 Stand am 30.08.2007
---	---	-------------	--

Communes Gemeinde	Capital Kapital	Cotes Beträge	Bénéfice Reingewinn	Cotes Beträge	Impôt total Gesamtsteuer	Contrib. Steuerpfl.
----------------------	--------------------	------------------	------------------------	------------------	-----------------------------	------------------------

RECAPITULATION / ZUSAMMENFASSUNG

FRIBOURG-Ville	FREIBURG-Stadt	8'247'559'223	3'927'138,55	202'674'852	19'273'991,40	23'201'129,95	3'204
	Sarine-Campagne Saane-Land	12'753'339'016	5'716'042,20	212'988'323	17'362'735,45	23'078'777,65	2'301
	District de la Singine Sensebezirk	932'340'537	1'257'598,30	72'653'032	7'069'364,15	8'326'962,45	1'455
	District de la Gruyère Greyerzbezirk	6'417'807'715	2'031'201,35	202'672'072	5'532'347,90	7'563'549,25	1'493
	District du Lac Seebezirk	1'027'361'478	1'164'015,95	71'240'446	4'780'469,65	5'944'485,60	1'260
	District de la Glâne Glanebezirk	297'397'462	498'688,45	32'056'362	2'997'598,90	3'496'287,35	573
	District de la Broye Broyebezirk	492'614'411	805'983,20	46'727'246	4'384'629,95	5'190'613,15	937
	District de la Veveyse Vivisbachbezirk	1'164'943'758	528'744,70	26'098'468	2'480'032,95	3'008'777,65	539

TOTAL		31'333'363'600	15'929'412.70	867'110'800	63'881'170.35	79'810'853.05	11'762
--------------	--	-----------------------	----------------------	--------------------	----------------------	----------------------	---------------

