



Mesures

Inoffensif pour l'humain, le lynx peut, par contre, en de rares occasions s'attaquer aux moutons et aux chèvres lorsque les troupeaux ne sont pas suffisamment protégés. Dans les zones où le lynx est présent, la Confédération subventionne la mise en place de mesures de protection des troupeaux.

La mesure la plus efficace est l'utilisation de chiens de protection.



Que faire ?

Que faire lors de la découverte d'une proie (animaux sauvages ou animaux de rente) :

- Ne pas toucher l'animal afin de ne pas le contaminer avec votre ADN ;
- Informer dans les plus brefs délais le garde-faune responsable de la circonscription concerné ;
- Donner des informations concernant l'individu retrouvé (lieu, espèce, traces, etc.).

Le Lynx



Protégé ?

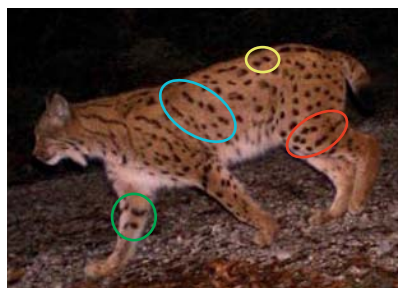
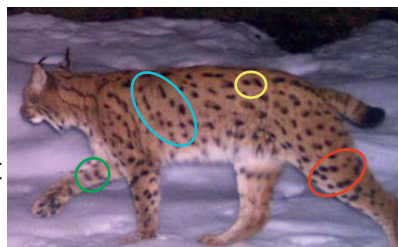
Le lynx est une espèce protégée en Suisse en vertu de la Convention de Berne et de la loi fédérale sur la chasse et la protection des mammifères et des oiseaux sauvages.

L'ordonnance sur la chasse et la protection des mammifères et des oiseaux sauvages et le Plan lynx prévoient toutefois 3 scénarios selon lesquels un tir est envisageable: lorsque des lynx isolés causent des dommages ou lorsqu'une population doit être régulée, soit à cause de dégâts conséquents causés aux animaux de rente, soit à cause de pertes importantes dans les régales de la chasse.



Identification

Avec les images tirées des pièges photographiques, il est possible de reconnaître les différents individus grâce à la disposition des taches propres à chaque lynx.



Contact

Pour de plus amples informations, veuillez prendre contact avec le garde-faune de votre région ou avec la centrale du SFN.



ETAT DE FRIBOURG
STAAT FREIBURG
Service des forêts et de la nature SFN



www.fr.ch/sfn



Portrait

Nom scientifique	<i>Lynx lynx</i>
Famille	Félidés
Poids	12 - 35 Kg
Longueur sans queue	90 - 130 cm
Taille au garrot	50 - 75 cm
Couleur	Pelage gris-beige tacheté, ventre et museau blanc, touffes de poils noirs sur les oreilles
Régime alimentaire	Carnivore
Durée de vie	Jusqu'à 17 ans
Portée	1 à 4 petits
Statut en Suisse	Protégé



Habitat

Le lynx vit principalement dans les zones forestières. Le territoire d'une femelle est d'environ 100 km², tandis qu'il est d'environ 150 km² pour un mâle. Le lynx mâle ne tolère pas d'autres individus du même sexe sur son territoire. Des marquages olfactifs servent à communiquer aux autres lynx les limites de son territoire.



Indices de présence

Au contraire des chiens ou des loups, le lynx possède des griffes rétractables. De ce fait, les traces de lynx sont différenciables des traces des canidés par l'absence de petites marques de griffes à la pointe des coussinets. La taille d'une trace de patte antérieure de lynx mesure de 5 à 7 cm de longueur pour 6 à 8 cm de largeur, tandis que la trace d'une patte postérieure mesure 4,5 à 7 cm de longueur pour 5 à 6 cm de largeur. La piste d'un lynx est généralement rectiligne.



Répartition

Disparu de Suisse au début du XX^e siècle en raison de la détérioration des conditions écologiques et des chasses effectuées par les humains, le lynx a été réintroduit en 1971 suite à une décision du Conseil fédéral.



Biologie

Le lynx se nourrit autant d'ongulés que de lagomorphes. Il chasse à l'affût et attend patiemment le bon moment pour bondir sur sa proie. En Suisse, le lynx chasse principalement les chevreuils et les chamois. Il consomme entièrement sa proie en plusieurs nuits et ne laisse que les os, la tête, la peau et le système digestif. Un individu se nourrit d'environ 50 à 60 ongulés par année.

La période d'accouplement s'étend de mars à mi-avril. Lors de cette période, les lynx sont davantage actifs pendant la journée et des cris peuvent s'entendre sur de longues distances. Les petits naissent entre fin mai et début juin. La mère les abrite dans des cavités rocheuses ou des troncs d'arbres, les élève seule et les allaite pendant les deux premiers mois. Les jeunes quittent leur mère à l'âge de 10 mois en quête de leur propre territoire.



Monitoring

Afin d'obtenir des informations sur la répartition et l'utilisation spatiale des lynx, plusieurs monitorings sont effectués. Les données utilisées proviennent de sources différentes :

- Observations directes ;
- Pièges photographiques ;
- Inspection des proies ;
- Traces ;
- Analyses génétiques ;
- Autres indices de présence.

