

Conflits

Les cervidés peuvent être responsables de certaines **déprédations forestières et agricoles**. L'abroustissement constitue le dégât le plus répandu. Il s'agit de la consommation de jeunes pousses d'arbres et de bourgeons, notamment en hiver, lorsque la végétation herbacée se fait rare. En outre, les cervidés se nourrissent de l'écorce des arbres et s'y frottent durant la période de reproduction pour marquer leur territoire. Durant les périodes difficiles, ils se régaleront volontiers dans les champs de céréales et d'autres plantes cultivées, dans les vergers et les vignes.

Que faire ?

Protection et prévention des dégâts :

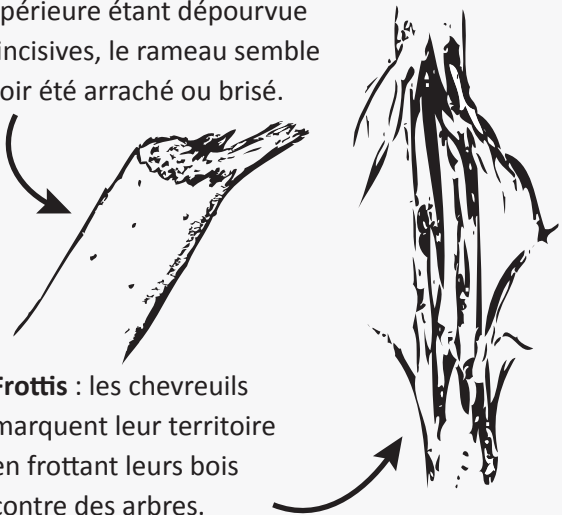
- Mesures de prévention sylvicoles ;
- Protections physiques individuelles des plants (manchon en grillage, panier, spirale, protège-bourgeon) ;
- Protections chimiques avec des produits répulsifs (troncs et bourgeons) ;
- Régulation par la chasse ;
- Prédation naturelle ;
- Clôtures fixes, mobiles et électrifiées.

Le Chevreuil



Dégâts

Abroustissement : la mâchoire supérieure étant dépourvue d'incisives, le rameau semble avoir été arraché ou brisé.



Frottis : les chevreuils marquent leur territoire en frottant leurs bois contre des arbres.

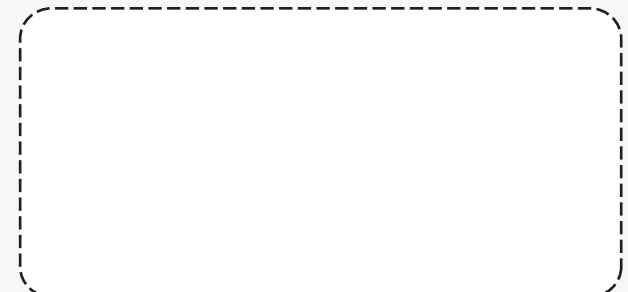
Sauver les faons

La mise bas a lieu entre mai et juillet. Généralement, elle se déroule dans une prairie à hautes herbes ou dans une clairière. Dans la plupart de cas, les petits restent couchés dans la végétation durant environ deux semaines et ne se déplacent qu'en présence de leur mère. Sans recherche préalable, la fauche des prairies peut être fatale pour les faons qui restent tapis dans les hautes herbes.



Contact

Pour de plus amples informations, veuillez prendre contact avec le garde-faune de votre région ou avec la centrale du SFN.



ETAT DE FRIBOURG
STAAT FREIBURG

Service des forêts et de la nature SFN



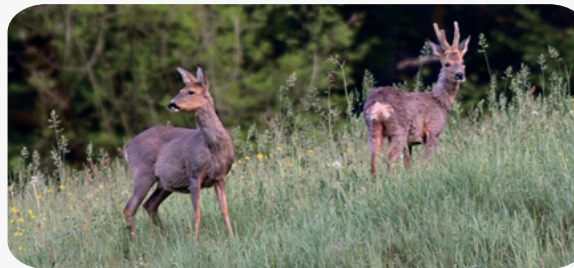
www.fr.ch/sfn

Portrait

Nom scientifique	<i>Capreolus capreolus</i>
Famille	Cervidés
Poids	18 - 25 kg
Hauteur au garrot	60 - 80 cm
Longueur	95 - 135 cm
Couleur	Pelage roux l'été, brun-gris et plus épais l'hiver
Régime alimentaire	Herbivore ruminant
Durée de vie	Jusqu'à 6 ans
Portée	1 à 2 jeunes
Période de protection	1 ^{er} février au 30 avril

Habitat

Le chevreuil vit en plaine et à moyenne altitude dans divers milieux forestiers. Il affectionne les forêts de feuillus avec une végétation étagée. Au pied des grands arbres, arbustes et plantes herbacées constituent son garde-manger. Il se tient généralement en lisière et apprécie la présence de clairières ou de pâturages dans le paysage forestier.

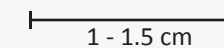
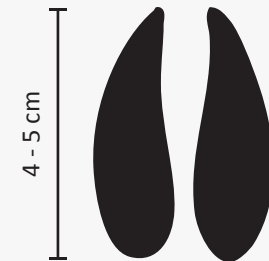


Indices de présence

Les empreintes

Petites, étroites et allongées.

Tournées vers l'extérieur sans marque des os.



Les crottes

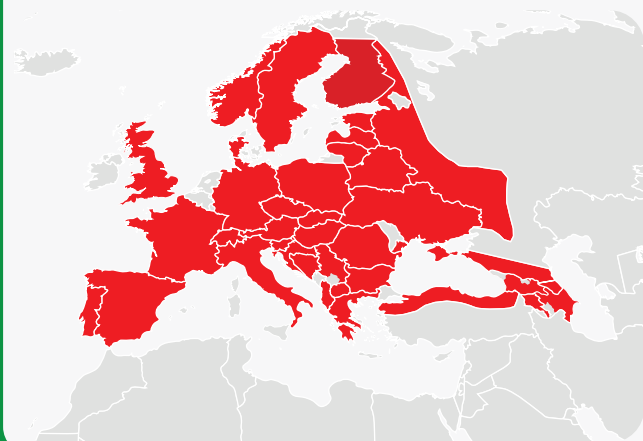
Allongées, noires et brillantes, sans aspérité.

Hiver: très courtes et presque globuleuses

Été: agglomérées en masses

Répartition

Le chevreuil est présent dans toute la Suisse et dans les montagnes jusqu'à la limite des forêts (~2200 m).



Biologie

Le chevreuil est un animal semi-grégaire. Il vit généralement en petit groupe familial. Durant les périodes de gagnage, plusieurs familles peuvent se rapprocher, mais se séparent aussitôt qu'elles retournent se réfugier en forêt.



Biologie

Le chevreuil se nourrit de plantes herbacées, de fruits secs, de feuilles, de jeunes pousses de feuillus, de champignons et de fruits. En hiver, contrairement au cerf, il ne consomme que très peu de plantes herbacées. Au crépuscule et à l'aube, il profite de s'alimenter en milieu ouvert.



Le rut a lieu durant les mois de juillet et août. Durant cette période, le brocard devient très territorial et agressif envers les autres mâles et se bat parfois. Contrairement au cerf, il est généralement fidèle à une seule chevrette et ne consitue pas de harde de femelles.