

ÉGALITÉ, QU'EN PENSES-TU ? concours créatif

Dossier pédagogique

Cycle 3 (11H)
2 périodes

Arts
Capacités transversales
Français
Formation générale
Sciences humaines et sociales



ETAT DE FRIBOURG
STAAT FREIBURG

Bureau de l'égalité hommes-femmes et de la famille BEF
Büro für die Gleichstellung von Frau und Mann und
Familienfragen GFB



Impressum

Bureau de l'égalité hommes-femmes et de la famille BEF
Büro für die Gleichstellung von Frau und Mann und für Familienfragen GFB
Rue de la Poste 1
1700 Fribourg

Conception et réalisation

Morgane Minguely, collaboratrice scientifique universitaire, BEF
Audrey Varone, collaboratrice scientifique universitaire, BEF

Relecture

Nathalie Bonferroni, collaboratrice administrative supérieure, BEF
Géraldine Morel, collaboratrice scientifique universitaire et répondante « égalité et formation », BEF
Geneviève Beaud Spang, responsable du BEF 2002 - 2023

Contact

Bureau de l'égalité hommes-femmes et de la famille (BEF)
Rue de la Poste 1, 1700 Fribourg
Tel. +41 26 305 23 86
E-Mail : bef@fr.ch
www.fr.ch/bef

Droits d'auteurs des illustrations

Etat de Fribourg

Copyright

Bureau de l'égalité hommes-femmes et de la famille BEF, CH-1700 Fribourg

Lien internet

[Concours créatif « Égalité, qu'en penses-tu ? »](#)

Commenté [MM1]: A updatar

Lieu et date de publication

Fribourg, juillet 2023

Commenté [MM2]: Updater la date lors de la publication

Ce dossier pédagogique a pour objectif de sensibiliser les jeunes du cycle 3 à la thématique de l'égalité hommes-femmes et de leur permettre de s'exprimer à ce sujet.

Table des matières

1	Présentation et objectifs du dossier	3	4	Concepts clé, définitions et exercice	7
1.1	Le Bureau de l'égalité hommes- femmes et de la famille (BEF)	3	5	Concours créatif	11
1.2	Les objectifs du dossier	3	5.1	L'humour comme moyen d'action	11
1.3	Le concours créatif	4	5.2	L'écriture comme moyen d'action	13
1.4	Marche à suivre	4	6	Sources	14
2	Liens au PER.....	5	7	Annexes	15
3	Contexte historique : l'égalité de genre en Suisse	6			

1 Présentation et objectifs du dossier

1.1 Le Bureau de l'égalité hommes-femmes et de la famille (BEF)

Le Bureau de l'égalité hommes-femmes et de la famille (BEF) est mandaté par l'Etat de Fribourg pour veiller à l'application de l'égalité entre femmes et hommes, ainsi qu'à l'élimination de toute forme de discrimination de droit et de fait, pour mener une politique dans l'intérêt de la famille et coordonner la lutte contre la violence au sein du couple et ses impacts sur la famille.

Pour poursuivre ces missions, le BEF effectue de multiples prestations comme l'organisation de campagnes et d'événements de sensibilisation ainsi que de conférences et de formations, la participation à des commissions et des groupes de travail au niveau cantonal, romand et national, la diffusion d'informations et de matériel en lien avec les questions d'égalité, la gestion d'une bibliothèque publique sur les thématiques de l'égalité ou encore le conseil et l'orientation de personnes et d'entreprises.

Dans le domaine de l'éducation et de la formation, le BEF s'engage pour combattre les stéréotypes de genre dans les parcours de vie et les choix professionnels des jeunes, aux dépens de leurs aspirations personnelles et de leurs compétences réelles. Entre autres, le BEF fournit du matériel destiné au corps enseignant francophone qui souhaite intégrer facilement les questions d'égalité dans son planning, sans pour autant porter atteinte au programme obligatoire. En effet, le matériel « L'école de l'égalité » a été conçu de manière à atteindre les visées du Plan d'études romand PER. Quatre brochures sont disponibles : Cycle 1 (1-4H), Cycle 2 (5-6H, 7-8H) et Cycle 3 (9-11H). Ce matériel n'est malheureusement pas disponible en allemand.

1.2 Les objectifs du dossier

Si l'histoire des avancées en matière d'égalité de genre a commencé bien avant, ces dernières années ont été marquées par un regain particulier des discours sur ces questions. 2021 marquait les 50 ans du droit de vote des femmes en Suisse et les 40 ans de l'inscription du principe d'égalité dans la Constitution fédérale. La grève féministe du 14 juin 2019 et les différents mouvements sur les réseaux sociaux (#MeToo notamment) ont donné l'occasion à la société de s'emparer du sujet de l'égalité entre femmes et hommes. Nous avons pu voir de nombreux articles et témoignages dénonçant des inégalités de traitement. Le mouvement a pris de l'ampleur, les consciences se sont réveillées.

Le BEF souhaite savoir ce qu'en pensent les jeunes. Se sentent-ils/elles concernées par l'égalité de genre ? Ressentent-ils/elles des discriminations ? Identifient-ils/elles des stéréotypes de genre qui engendrent des inégalités et, si oui, que proposent-ils/elles pour les dénoncer et s'en détacher ? Comment parlent-ils/elles d'égalité entre femmes et hommes ?

Le BEF invite les élèves à y réfléchir puis à s'exprimer sous la forme d'un concours créatif.

Pour ce faire, ce dossier s'articule en trois parties :

> Contextualisation historique

Bref retour sur l'évolution de la situation concernant l'égalité de genre à Fribourg et en Suisse. Cette première partie permet de se rendre compte des luttes menées par le passé dans ce domaine ainsi que de mesurer les avancées effectuées et l'importance du rôle des jeunes générations.

> **Concepts clés, définitions et exercice**

Présentation de différents concepts centraux. Cette section théorique permet de remettre en question l'idée reçue d'une égalité de genre déjà atteinte en Suisse.

> **Concours créatif**

Présentation du concours et de ses modalités. Cette troisième partie donne la possibilité aux élèves de s'exprimer sur la thématique de l'égalité hommes-femmes en créant des mèmes (textes, images ou vidéos massivement repris, déclinés et détournés sur Internet) ou en écrivant des textes.

1.3 Le concours créatif

Le concours proposé par le BEF donne la possibilité aux élèves de se pencher sur la question des (in)égalités de genre et de s'exprimer à ce sujet.

Deux options sont offertes :

- > La création d'un mème et le recours à l'**humour** comme moyen d'action.
- > La rédaction d'un bref texte et l'utilisation de l'**écriture** comme moyen d'action.

Les modalités de participation pour les élèves sont les suivantes : chaque élève peut créer un mème ou écrire un texte (une page A4 maximum). Il est possible de participer par équipe (deux personnes maximum).

Le délai de participation est fixé au **printemps 2024**. Les mèmes et les textes ainsi que les coordonnées (nom, prénom, classe et école) sont à envoyer au BEF par e-mail à l'adresse suivante : bef@fr.ch

Commenté [MM3]: Update la date lors de la publication

Le jury, composé des collaboratrices du BEF, récompensera la meilleure création de chacune des deux catégories (humour et écriture) à hauteur de 200 CHF. Les deux classes avec le taux de participation le plus élevé recevront également 400 CHF.

1.4 Marche à suivre

La marche à suivre pour le corps enseignant consiste à :

- > Prendre un temps de préparation (1 heure environ)
- > Contacter le BEF à bef@fr.ch en annonçant sa participation et en précisant le nombre d'élèves afin de recevoir des exemplaires du livre « Nous sommes tous des féministes » de Chimamanda Ngozi Adichie.
- > Distribuer les fiches « Concepts clés, définitions et exercice » aux élèves et présenter la partie théorique de ce dossier pédagogique à l'aide du PPT « Théorie » prévu à cet effet (1 période environ)
- > Distribuer les fiches « Concours créatif » aux élèves et présenter les consignes et les modalités de participation à l'aide du PPT « Concours » prévu à cet effet. Donner accès aux élèves aux modèles de mèmes. Assister les élèves dans l'élaboration de leurs mèmes et de leurs textes ainsi que dans l'envoi de leurs créations et de leurs coordonnées (nom, prénom, classe et école) par e-mail (1 période environ)

2 Liens au PER

Français

- > Production de l'écrit
L1 32 : Ecrire des textes de genres différents adaptés aux situations d'énonciation

Sciences humaines et sociales (SHS)

- > Histoire
SHS 32 : Analyser l'organisation collective des sociétés humaines d'ici et d'ailleurs à travers le temps
- > Citoyenneté
SHS 33 : S'approprier, en situation, des outils et des pratiques de recherche appropriés aux problématiques des sciences humaines et sociales

Arts (A)

- > Activités créatrices et manuelles
A 31 AC&M : Représenter et exprimer une idée, un imaginaire, une émotion, une perception dans différents langages artistiques

Formation générale (FG)

- > Vivre ensemble et exercice de la démocratie
FG 35 : Reconnaître l'altérité et la situer dans son contexte culturel, historique et sociale
FG 38 : Expliciter ses réactions et ses comportements en fonction des groupes d'appartenances et des situations vécues

Capacités transversales (CT)

- > Collaboration
Prise en compte de l'autre
 - Reconnaître son appartenance à une collectivité
 - Accueillir l'autre avec ses caractéristiques
 - Reconnaître les intérêts et les besoins de l'autre
 - Echanger des points de vue
 - Entendre et prendre en compte des divergences
- > Pensée créatrice
Développement de la pensée divergente
 - Exprimer ses idées sous de nouvelles formes
- > Démarche réflexive
Remise en question et décentration de soi
 - Prendre de la distance, se décentrer des faits, des informations et de ses propres actions
 - Renoncer aux idées préconçues
 - Reconnaître ses préjugés et comparer son jugement à celui des autres

3 Contexte historique : l'égalité de genre en Suisse

En Suisse, les premiers mouvements modernes pour les droits des femmes remontent à la moitié du XIXe siècle, avec notamment la pétition bernoise pour l'abolition de la curatelle des femmes en 1846. Plus récemment, le droit de vote et d'éligibilité accordé en 1971 aux Suissesses marque un tournant dans l'avancée des droits des femmes. En 1981, le principe d'égalité entre hommes et femmes est inscrit dans la constitution fédérale. Dix ans plus tard, plus de 500'000 personnes descendent dans les rues helvétiques pour demander que ce principe soit réellement appliqué. De nombreuses avancées peuvent être notées depuis les années 1990, d'autres restent encore à atteindre.

Au cours de la dernière décennie, l'ampleur des mouvements féministes a grandi, grâce entre autres à la grève féministe de 2019 en Suisse et à la vague #MeToo sur les réseaux sociaux. Les questions d'égalité de genre ont été mises en lumière dans l'espace public et médiatique. Cette mise en lumière et l'évolution des revendications ont permis de mettre en avant d'autres questions comme les luttes LGBTQIA+ ou les réflexions sur la masculinité. Ces dernières ont été largement mobilisées dans les votations sur le congé paternité en 2020 par exemple.

Pour plus d'information, nous conseillons le dossier « Femmes Pouvoir Histoire » de la Commission fédérale pour les questions féminines¹.

Pour permettre aux élèves d'aborder les avancées en matière d'égalité de genre en Suisse, le BEF propose un PowerPoint nommé « Théorie ». Sous la forme d'une ligne du temps, il est composé de dates marquantes pour la Suisse et le canton de Fribourg de 1971 à nos jours.

¹ CFQF. 2020. *Histoire de l'égalité: Femmes Pouvoir Histoire*. <https://www.ekf.admin.ch/ekf/fr/home/documentation/geschichte-der-gleichstellung-frauen-macht-geschichte.html>

4 Concepts clé, définitions et exercice

Pour aborder la thématique des (in)égalités de genre, il est nécessaire de définir quelques concepts clés. Ceux-ci permettent d'aiguiser son attention aux inégalités que l'on considère parfois comme « naturelles ». Pour cela, le BEF propose une fiche de définitions et d'exercice pour permettre aux élèves de mieux comprendre des concepts clés tels que « genre », « sexe » ou encore « sexisme ordinaire ». Ces concepts peuvent également être présentés à l'aide du PowerPoint « Théorie ».

Loin d'être uniquement théoriques, ces concepts ont des effets très concrets sur nos vies et les élèves sont amené-e-s à s'interroger sur leur quotidien en trouvant des exemples concrets de situations relevant du sexisme ordinaire.

qu'est-ce que le genre ?

Le genre est une **catégorie sociale**. On catégorise généralement les personnes en deux genres : hommes ou femmes. Pourtant, le genre est plus complexe que cela.

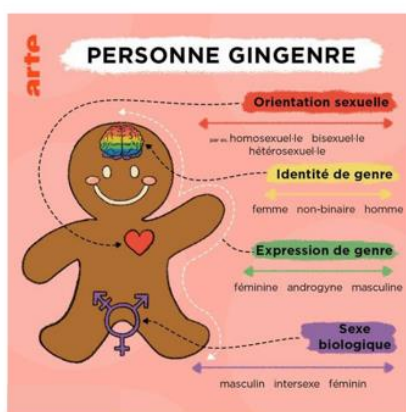
Le genre est différent du **sexe** qui fait référence à des caractéristiques physiques et biologiques.

Les **normes de genre**, c'est ce qu'on attend des personnes selon le genre qu'on leur a attribué. C'est-à-dire leurs comportements, leurs manières de se présenter, leurs places dans la société, etc.

L'**identité de genre**, c'est la façon dont les personnes s'identifient elles-mêmes.

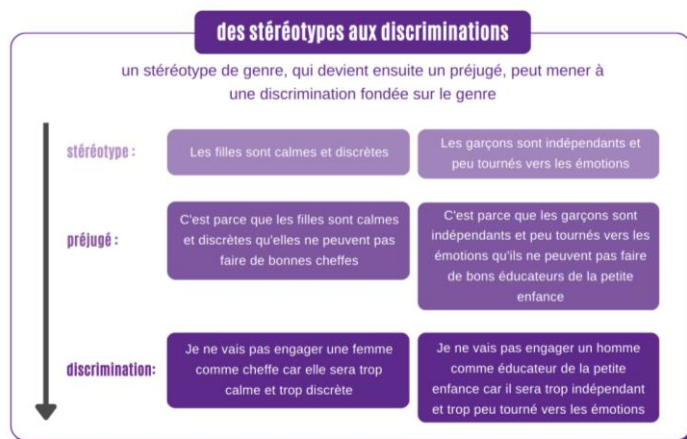
Si on s'identifie au genre qui nous a été donné à la naissance, on est une personne **cisgenre**. Si on ne s'identifie pas au genre qui nous a été donné à la naissance, on est une personne **transgenre**.

Toutes les identités de genre doivent être respectées.



La "personne gingembre" est un schéma qui permet de résumer et comprendre les différences entre :

- L'identité de genre (comment on s'identifie)
- L'expression de genre (comment on se présente)
- L'orientation sexuelle (par qui on est attiré-e-s)
- Le sexe biologique (nos caractéristiques physiques et biologiques)



Bien que tous les stéréotypes de genre ne soient pas forcément négatifs (par exemple : « les garçons sont bons en dessin technique »), ils simplifient bien souvent la réalité à l'extrême et possèdent un sens négatif pour le groupe ciblé et/ou opposé.

En Suisse, certains discours affirment que l'égalité de genre est déjà atteinte. Pourtant, dans les faits, ce n'est pas encore le cas. Par exemple, les femmes suisses, encouragées par les stéréotypes de genre véhiculés par la société :

- > Effectuent **62% des tâches domestiques** dans les ménages de couples²
- > **Gagnent 18%** de moins que les hommes en moyenne³
- > Représentent **70% des personnes lésées par leur partenaire** dans des cas de violences domestiques⁴

Par ailleurs, les normes de genre incitent également les hommes suisses à prendre davantage de risques :

- > Sur la **route**^{5,6}
- > Sur le **lieu de travail**⁷
- > En matière de **consommation d'alcool**⁸

² OFS. 2019. *Répartition des tâches domestiques dans les ménages de couples, en 2018*. <https://www.bfs.admin.ch/bfs/fr/home/statistiques/situation-economique-sociale-population/egalite-femmes-hommes/conciliation-emploi-famille/repartition-travail-domestique.assetdetail.10507331.html>

³ BFEG. 2023. *Les raisons des écarts salariaux entre les femmes et les hommes*. <https://www.ebg.admin.ch/fr/les-raisons-des-ecarts-salariaux-entre-les-femmes-et-les-hommes>

⁴ OFS. 2022. *Violence domestique. Personnes lésées selon le sexe et le type de relation, 2009-2021*. <https://www.bfs.admin.ch/bfs/fr/home/statistiques/criminalite-droit-penal/police/violence-domestique.assetdetail.23225608.html>

⁵ Granie, Marie-Axelle. (2013). Genre et rapport au risque : de la compréhension au levier pour l'action. *Questions vives. Recherches en éducation*, 9(19), 65-87.

⁶ OFROU. 2023. *Statistique standard 2022*. <https://www.astra.admin.ch/astra/fr/home/documentation/donnees-et-produits-information/donnees-des-accidents-de-la-suisse/analyses-statistiques/statistique-standard-2015.html>

⁷ OFS. 2020. *Accidents professionnels et non professionnels selon l'âge, le sexe et l'activité économique, 1990-2019*. <https://www.bfs.admin.ch/bfs/fr/home/statistiques/sante/etat-sante/accidents.assetdetail.14250598.html>

⁸ OFS. 2018. *Consommation d'alcool, 1992, 1997, 2002, 2007, 2012, 2017*. <https://www.bfs.admin.ch/bfs/fr/home/statistiques/sante/determinants/alcool.assetdetail.6466152.html>

effets concrets

Les discriminations de genre peuvent toucher tout le monde mais les femmes sont les principales touchées. Cette situation s'explique par notre tendance à toujours plus valoriser ce qui désigné comme masculin que ce qui est désigné comme féminin.

Les statistiques montrent que les discriminations de genre ont des effets très concrets sur nos vies :

70% des victimes de violence conjugale sont des femmes

60% des victimes d'accident de la route sont des hommes

62% des tâches domestiques des couples sont effectuées par les femmes

Au-delà de ces chiffres, les stéréotypes et les rôles de genre sont encore omniprésents dans notre société et peuvent se remarquer au quotidien, même dans des paroles et des actes qui peuvent paraître anodins.

sexisme ordinaire ?

Le **sexisme**, c'est les discriminations en raison du sexe ou du genre. C'est le fait de penser que les hommes sont supérieurs aux femmes. Le sexisme crée des inégalités entre les genres et fait passer cela comme quelque chose de normal. Pourtant, le sexisme est une injustice et une discrimination punie par la loi.

Le **sexisme ordinaire** est une forme de micro-violence faite en raison du sexe ou du genre. Par exemple des blagues, des commentaires rabaissants ou des regards déplacés. Le sexisme ordinaire est d'apparence banale et peut être involontaire. Il peut pourtant avoir des conséquences destructrices sur les personnes qui le subissent.

Par exemple :

- Demander de l'aide uniquement aux filles pour débarrasser la table.
- Attendre des garçons qu'ils soient forcément forts en sport.
- Trouver superficielles les filles qui accordent du temps à leur apparence.
- Se moquer des garçons qui pleurent.

En conclusion, les stéréotypes de genre, les préjugés, les discriminations fondées sur le genre et le sexisme ordinaire créent une atmosphère délétère au sein de la société pour les femmes comme pour les hommes. En effet, bien que les femmes soient davantage pénalisées par ce système, ses effets néfastes se ressentent aussi distinctement chez les hommes, notamment chez ceux qui ne correspondent pas au modèle de masculinité dominant.

Exercice 1	Mise en contexte
Activité prévue avant le concours créatif, activité facultative	
But de l'exercice	Assimiler de nouveaux concepts et être capable de les mettre en contexte
Consigne	Répartir les élèves par groupes de 3 ou 4 et leur demander de citer des situations du quotidien qui relèvent du sexisme ordinaire
L'exercice peut aussi être réalisé avec les stéréotypes de genre, les préjugés et les discriminations fondées sur le genre	

5 Concours créatif

Les moyens d'action contre les inégalités de genre sont multiples, variés et complémentaires. On peut recourir à des votations politiques, des manifestations militantes, des conversations entre individus, des campagnes de préventions et bien d'autres.

L'humour, comme l'écriture, font partie des moyens d'action contre les inégalités. Effectivement, nombreuses et nombreux sont les artistes engagé-e-s qui utilisent l'un et/ou l'autre de ces puissants vecteurs d'idées pour faire passer des messages.

Par ce concours créatif, le BEF invite les élèves du cycle 3 à aborder le sujet des inégalités de genre. Pour rappel, deux options sont proposées : les élèves ont la possibilité de créer un mème ou de rédiger un court texte. Elles et ils peuvent s'inspirer d'éléments présentés dans ce dossier pédagogique ou toucher à d'autres aspects des inégalités de genre si elles/ils le souhaitent.

Un PowerPoint, intitulé « Concours », permet de présenter cette partie « Concours créatif » aux élèves.

Déroulement du concours

- > Distribuer les fiches « Egalité, qu'en penses-tu ? Concours créatif » destinées aux élèves
- > Présenter le PowerPoint « Concours »
- > Donner accès aux élèves aux modèles de mèmes
- > Assister les élèves dans la création de leurs mèmes et la rédaction de leurs textes
- > Assister les élèves dans l'envoi de leurs créations et de leurs coordonnées (nom, prénom, classe et école) par e-mail : bef@fr.ch

5.1 L'humour comme moyen d'action

Les humoristes francophones inondent les réseaux sociaux et les plateformes de leurs sketches. Par exemple, l'humoriste suisse Marina Rollman utilise ses chroniques humoristiques sur la radio France Inter pour faire passer des messages engagés contre les inégalités. Elle parle par exemple de normes de genre et de beauté dans son sketch intitulé *No make up* :

- > No make up, la drôle d'humeur de Marina Rollman : <https://www.youtube.com/watch?v=L157-kx8INA&list=PL43OynbWaTMJaVK9E2CCYUByw5u0cXIMU>

L'humoriste française Elodie Arnould utilise elle aussi les réseaux sociaux (Instagram notamment) pour parler de la condition des femmes sous forme de sketches :

- > Galères secrètes des filles : <https://www.youtube.com/watch?v=3nXieXoSaOs>

Ou encore Tristan Lopin, humoriste français, qui thématise le fait d'être à la fois un homme et féministe :

- > Tristan Lopin a les boules (de Noël) : <https://www.youtube.com/watch?v=jK0U3Ztq3nM>

Le BEF a effectué une sélection de sketches mais laisse les enseignant-e-s juger de l'adéquation de leur diffusion en classe.

Exercice 2		Analyse d'un contenu humoristique	
Activité prévue avant le concours créatif, activité facultative			
But de l'exercice	Grâce aux concepts définis plus haut, analyser un contenu humoristique		
Consigne	Répartir les élèves par groupes de 3 ou 4 et leur demander de choisir l'une des vidéos ci-dessus, de la regarder ensemble puis d'identifier les différentes inégalités de genre mentionnées		

Les chroniques et les sketches ne constituent pas la seule manière d'aborder la thématique des inégalités de genre de façon humoristique. Depuis quelques années, les mèmes s'échangent sur les réseaux sociaux, deviennent viraux puis laissent leur place à d'autres. Les mèmes dénonçant des inégalités de genre ne sont pas en reste.

Qu'est-ce qu'un mème ?

« Concept (texte, image, vidéo) massivement repris, décliné et détourné sur Internet de manière souvent parodique, qui se répand très vite, créant ainsi le buzz. »⁹

Pour ce concours, le BEF propose aux élèves de dénoncer les inégalités de genre avec humour en créant des mèmes.

Exemple



⁹ Larousse. *mème*. <https://www.larousse.fr/dictionnaires/francais/m%C3%A8me/10910896>

5.2 L'écriture comme moyen d'action

L'écriture est un puissant moyen de propager des idées et des messages. De nombreuses personnes utilisent l'écriture pour défendre des causes. Parmi les écrivain-e-s féministes célèbres, on peut par exemple citer Simone de Beauvoir, Edouard Louis et Virginie Despentes.

Exemple

En décembre 2012, l'écrivaine nigériane Chimamanda Ngozi Adichie participe à une conférence TED où elle aborde le sujet du féminisme, des stéréotypes et des inégalités de genre. Sa conférence, intitulée *Nous sommes tous des féministes*¹⁰, rencontre beaucoup de succès et d'écho dans une période où les questions féministes reviennent peu à peu dans la lumière. A titre d'exemple, un court passage du texte tiré de la conférence de l'écrivaine a été sélectionné :

« Je commets souvent l'erreur de croire que ce qui est évident pour moi l'est aussi pour les autres. Ainsi, mon cher ami Louis, un homme aussi brillant que progressiste, me répétait lors de nos discussions : "Je ne comprends pas ce que tu veux dire quand tu affirmes que les choses sont différentes et plus pénibles pour les femmes. C'était peut-être le cas dans le passé, mais plus maintenant. Tout va bien pour les femmes désormais." » (p.22)

Dans cet extrait, Chimamanda Ngozi Adichie souligne le fait que les inégalités de genre, bien que nombreuses et à l'origine de diverses contraintes et entraves, restent dissimulées aux yeux d'une partie de la population.

Pour ce concours, le BEF propose aux élèves de se mettre à la place de l'interlocuteur-trice de Louis et de rédiger un bref texte répondant à la question suivante : « Que répondre à une personne affirmant que l'égalité est déjà atteinte ? ».

¹⁰ Adichie, Chimamanda Ngozi. (2015). *Nous sommes tous des féministes*. Paris : Editions Gallimard.

6 Sources

- Adichie, Chimamanda Ngozi. (2015). *Nous sommes tous des féministes*. Paris : Editions Gallimard.
- BFEG. 2023. *Les raisons des écarts salariaux entre les femmes et les hommes*. <https://www.ebg.admin.ch/fr/les-raisons-des-ecarts-salariaux-entre-les-femmes-et-les-hommes>
- CFQF. 2020. *Histoire de l'égalité: Femmes Pouvoir Histoire*. www.ekf.admin.ch/ekf/fr/home/documentation/geschichte-der-gleichstellung--frauen-macht-geschichte.html
- Granie, Marie-Axelle. (2013). Genre et rapport au risque : de la compréhension au levier pour l'action. *Questions vives. Recherches en éducation*, 9(19), 65-87.
- Larousse. *même*. www.larousse.fr/dictionnaires/francais/m%C3%A8me/10910896
- OFROU. 2023. *Statistique standard 2022*. www.astra.admin.ch/astra/fr/home/documentation/donnees-et-produits-information/donnees-des-accidents-de-la-suisse/analyses-statistiques/statistique-standard-2015.html
- OFS. 2018. *Consommation d'alcool, 1992, 1997, 2002, 2007, 2012, 2017*. www.bfs.admin.ch/bfs/fr/home/statistiques/sante/determinants/alcool.assetdetail.6466152.html
- OFS. 2019. *Répartition des tâches domestiques dans les ménages de couples, en 2018*. www.bfs.admin.ch/bfs/fr/home/statistiques/situation-economique-sociale-population/egalite-femmes-hommes/conciliation-emploi-famille/repartition-travail-domestique.assetdetail.10507331.html
- OFS. 2020. *Accidents professionnels et non professionnels selon l'âge, le sexe et l'activité économique, 1990-2019*. www.bfs.admin.ch/bfs/fr/home/statistiques/sante/etat-sante/accidents.assetdetail.14250598.html
- OFS. 2022. *Violence domestique : Personnes lésées selon le sexe et le type de relation, 2009-2021*. www.bfs.admin.ch/bfs/fr/home/statistiques/criminalite-droit-penal/police/violence-domestique.assetdetail.23225608.html

7 Annexes

- A. Fiches pour les élèves « Egalité, qu'en penses-tu ? »
 - Partie 1 : Concepts clés, définitions et exercice
 - Partie 2 : Concours créatif
- B. Powerpoint « Théorie »
- C. Powerpoint « Concours »
- D. Modèles de mèmes

Le tout se trouve également à disposition sur le site Internet du BEF :

www.fr.ch/formation-et-ecoles/scolarité-obligatoire/concours-creatif-egalite-quen-penses-tu

Commenté [MM4]: A updatar

Bureau de l'égalité hommes-femmes et de la famille BEF
Büro für die Gleichstellung von Frau und Mann und für Familienfragen GFB
Rue de la Poste 1, 1700 Fribourg
+41 26 305 23 86
www.fr.ch/bef

Juillet 2023

Commenté [AV5]: Updater la date lors de la publication