

CRrrEAHM



Exposition: CRrrEAHM 23.09.2022 – 25.06.2023
ESPACE JEAN TINGUELY – NIKI DE SAINT PHALLE

Une immersion dans les univers visuels des artistes de l'atelier CREAHM à Villars-sur-Glâne.
Une découverte de leurs techniques de travail et de leurs différentes façons d'observer le réel.

Atelier (3H – 11H)

Inspirés par les formes et les techniques des artistes, les élèves réalisent leur propre création. Ils et elles examinent la variété des couleurs et les différents matériaux utilisés. A leur tour, les élèves expérimentent le motif de la répétition de formes, de couleurs, et organisent leur composition autour et avec des structures rythmées.

Il est possible d'assembler les travaux individuels dans une création commune en grand format.
Un atelier ludique et spontané, inspiré par la formidable créativité des artistes du CREAHM !

Domaines et disciplines:

Arts visuels (AV), Capacités transversales (CT)
Idée originale et dossier : Nathalie Fasel / septembre 2022

Espace Jean Tinguely – Niki de Saint Phalle, Rue de Morat 2, 1700 Fribourg
www.mahf.ch www.facebook.com/jeantinguelynikidesaintphallemorat2 + 41 (0)26 305 51 40

2. Table des matières

CRrrrEAHM....

1. Table des matières	2
2. Présentation de l'opérateur culturel	3
2.1 Informations pratiques.....	3
2.2 L'Espace Jean Tinguely – Niki de Saint Phalle.....	4
2.3 Présentation de l'exposition «CRrrrEAHM» et du projet	6
3. Questions, thématiques à aborder pour préparer la rencontre culturelle.....	7
4. Description de l'atelier au musée « CRrrrEAHM »	8
5. Ressources utiles.....	10

Couverture : Guy Vonlanthen, Sans titre, H: 14 cm, 2022 © CREAHM



ETAT DE FRIBOURG
STAAT FREIBURG
WWW.FR.CH

Avec le soutien du programme Culture & Ecole de
l'Etat de Fribourg et de ses partenaires la BCF, la
Loterie Romande et les TPF

2. Présentation de l'opérateur culturel

2.1 Informations pratiques

Rue de Morat 2, 1700 Fribourg, + 41 (0)26 305 51 40

www.mahf.ch

mahfateliers@fr.ch

www.facebook.com/jeantinguelynikidesaintphallemorat2

Horaires : Mercredi - Dimanche 11-18 h
Jeudi 11-20 h

Pour les classes : Le musée est ouvert tous les jours de la semaine (à partir de 8h45) sur rendez-vous ; l'entrée est gratuite

Visite : Mardi 4 octobre 2022, 17h30 visite pour les enseignant-es avec Laurence Cotting et Nathalie Fasel (sous réserve de modification)

Accès : Bus : lignes 1 (St-Léonard / Portes de Fribourg), 2 (Schönberg) ou 6 Windig/Musy,
Arrêt : Tilleul
Train : depuis la gare CFF de Fribourg, environ 20 min. à pied.
Voiture : parking Place de la Grenette



2.2 L'Espace Jean Tinguely – Niki de Saint Phalle

L'Espace Jean Tinguely - Niki de Saint Phalle est un lieu magique qui rend hommage à la créativité de deux grands artistes du XXe siècle.



L'immense vague de sympathie que Jean Tinguely avait fait naître à la fin de sa vie au sein de la population incita son épouse Niki de Saint Phalle à offrir à l'Etat de Fribourg certaines des œuvres monumentales créées durant cette période. Après la mort de l'artiste en 1991, le Conseil d'Etat proposa la création d'un musée consacré à son œuvre. Pour ce faire, la Ville de Fribourg céda l'ancien hangar des tramways. La Fondation « Espace Jean Tinguely - Niki de Saint Phalle » fut constituée en 1995 afin de réaliser la reconversion du bâtiment et dans le but de créer et d'entretenir un espace consacré aux œuvres des deux artistes. L'inauguration eut lieu en 1998.

Erigé en 1900, le bâtiment abritait, à l'origine, le dépôt des tramways fribourgeois. La mémoire du lieu revêt une dimension poétique en dialogue avec l'œuvre de Jean Tinguely.

Les visiteur-euses y découvrent, entre autres, une œuvre maîtresse de Jean Tinguely : le « Retable de l'Abondance occidentale et du Mercantilisme totalitaire », ou encore, les 22 reliefs intitulés « Remembering » en polyester peint (1997/98) de Niki de Saint Phalle.

Outre les œuvres montrées en permanence, l'Espace présente régulièrement des expositions temporaires. On y découvre des créateurs suisses et étrangers dont les œuvres attestent d'un dialogue fécond avec l'œuvre de Jean Tinguely ou de Niki de Saint Phalle.

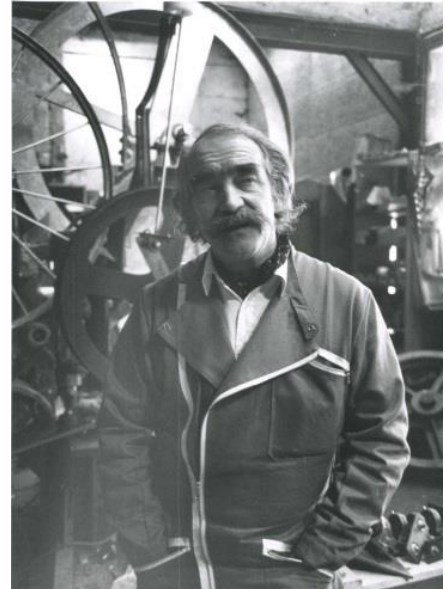
Enfant du pays, Jean Tinguely est un artiste-phare de Fribourg qui a marqué des générations d'enfants et d'adultes. Sa mémoire est toujours vivante et ses machines tonitruantes

célébrant le mouvement continu d'enchanter petits et grands. Niki de Saint Phalle fait la connaissance de Jean Tinguely au milieu des années 1950 et l'épouse en 1971.

Les deux artistes complices réalisèrent de brillantes carrières individuelles tout en travaillant régulièrement ensemble comme le montre « La Mythologie blessée », œuvre de collaboration exposée à l'Espace.



Niki de Saint Phalle
Photo © Archives Rico Weber MAHF



Jean Tinguely in Neyruz 1984
Photo © Yvonne Lehnerr

2.3 Présentation de l'exposition «CRrrrEAHM» et du projet

Du 23 septembre 2022 au 29 janvier 2023, l'Espace Jean Tinguely – Niki de Saint Phalle présente la première partie d'une double exposition consacrée aux œuvres des artistes de l'atelier CREAHM (Créativité et handicap mental).

C'est de l'art à l'état brut. Conçues sans égard pour les conventions et dans une indifférence au sens, les œuvres des artistes de l'atelier CREAHM ont été présentées à travers plus de 200 expositions durant ces 20 dernières années. Si elles ont inspiré jusqu'au couturier de Michelle Obama, c'est peut-être parce que, dans leur élan, elles disent aussi quelque chose sur la nature fondamentale de l'art.

La présentation conjointe des œuvres des artistes de CREAHM, en dialogue avec les machines de Jean Tinguely et les sculptures et reliefs de Niki de Saint Phalle, permet de déceler des parentés d'esprit, de technique et de cœur ainsi que des parallèles inspirants.

L'aventure CREAHM

A l'initiative du peintre fribourgeois Ivo Vonlanthen, l'atelier CREAHM voit le jour en 1998. L'association CREAHM est fondée en 2000. Elle se donne pour mission de gérer, développer l'atelier ainsi que d'organiser la promotion des œuvres qui y sont créées. En 2008, année où sont exposées à la Foire de l'Art Brut de New York des œuvres de Véronique Bovet, artiste du CREAHM, le groupe fête ses dix ans. Aujourd'hui, l'atelier fribourgeois s'apprête à fêter ses 25 ans d'existence. Son expérience s'appuie sur près de 30 artistes qui l'ont fréquenté pour développer des œuvres exposées dans de nombreuses expositions, à Fribourg, en Suisse et à l'étranger. Entre 2014 et 2022, en effet, CREAHM a participé à plus de 80 expositions.

L'atelier s'inspire des principes développés par le peintre belge Luc Boulangé qui, dans les années 70, a créé à Liège le premier atelier CREAHM après avoir constaté que, si des pratiques artistiques existaient déjà dans quelques institutions accueillant des personnes handicapées, elles se déroulaient dans des lieux généralement peu adaptés, exigus, faiblement équipés et trop liés à des contraintes institutionnelles. C'est à partir de ces observations qu'il a imaginé un lieu reconnu artistiquement et culturellement où des regards qui ne seraient pas centrés sur le handicap permettraient à la personne de libérer ses talents dans une perspective de création singulière.

Dans cette visée, les principes sur lesquels reposent l'existence et l'organisation de l'atelier CREAHM de Fribourg s'ancrent dans la conviction que des personnes en situation de handicap mental ou psychique peuvent trouver une reconnaissance pour leurs compétences artistiques et une identité d'artiste, pour autant que la possibilité leur soit donnée.

Le moyen privilégié de la mise en œuvre de ces principes réside dans l'organisation d'un lieu qui n'est ni un atelier d'occupation, ni un atelier orienté vers une pratique thérapeutique, mais un atelier totalement dévoué à l'art et dirigé aujourd'hui par deux artistes, Laurence Cotting et Gion Capeder.

3. Questions, thématiques à aborder pour préparer la rencontre

Vous trouverez ici une sélection de questions et de suggestions pour préparer le contenu de la visite

Présentation de l'Espace Jean Tinguely - Niki de Saint Phalle (indispensable)

- Qu'est-ce qu'un musée ?
- Explication du terme «collection»
- Différence entre exposition permanente et exposition temporaire
- Présentez brièvement l'Espace Jean Tinguely - Niki de Saint Phalle à vos élèves : Vos élèves connaissent-ils/elles cet endroit ? Qui sont les artistes exposés ?

Introduction à l'exposition : discussion en classe selon l'âge

Pour introduire la discussion, le film peut être projeté.

→ « ICE CREAM », un [film](#) qui présente CREAM, 2016, 6 min 33s

- Quelle est l'œuvre qui a attiré ton attention ? Pourquoi ?
- Avec quels matériaux les artistes travaillent-ils ?
- Sur quel support les artistes peignent-ils/dessinent-ils ?

A propos du dessin et de la peinture :

- Est-ce que tu aimes peindre/dessiner ?
- Si oui, avec quoi ? (par ex. crayons de couleur, feutres, néocolor, ... et avec les doigts, pinceaux, éponges, ...)
- Si non, pourquoi ?
- Qu'est-ce que tu préfères dessiner/peindre/créer ?

A propos du travail en atelier :

Les artistes travaillent dans un atelier. C'est un lieu qui met à disposition de l'espace et du matériel pour que l'on puisse créer librement et de manière créative.

- Aurais-tu envie d'être toi-même dans un tel atelier ?
- Pourquoi cela ? Qu'est-ce que tu aimerais faire ? Raconte ...
- Pourquoi pas ?

Sur les personnes handicapées :

L'exposition présente des œuvres de personnes souffrant d'un handicap mental ou psychique. Dans l'atelier CREAM, elles sont soutenues pour qu'elles puissent trouver leurs capacités artistiques et une identité en tant qu'artiste.

- Connais-tu des enfants ou des adultes handicapés ?
- Quelles sont tes expériences avec eux ? Raconte ...

4. Description de l'atelier au musée « CRrrrEAHM » et liens au PER

Visites interactives et ateliers pour les classes de 3H à 11H. La visite et l'atelier créatif sont adaptables selon les capacités, connaissances et intérêts des élèves. Nous en discutons volontiers à l'avance avec l'enseignant-e.

Durée : 1.5 – 2h

→ Veuillez svp indiquer la durée souhaitée sur le formulaire d'inscription !

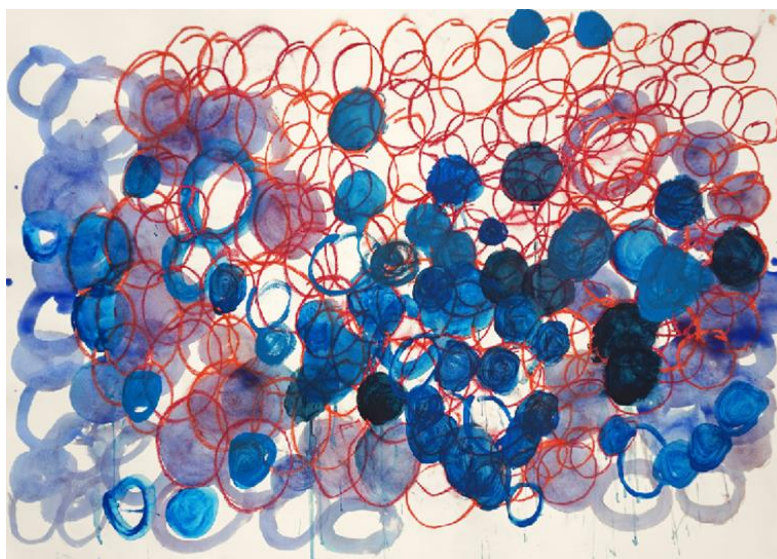
Visite de l'exposition

Jean Tinguely s'est intéressé à l'*Art Brut* dès le milieu des années 50 déjà. Il partageait son intérêt pour la création marginale avec Niki de Saint Phalle qui se sentait, elle aussi, proche des représentant-e-s de l'Art Brut. Fascinés par l'*imagination sans limites* et l'*inventivité* hors norme des artistes de l'*Outsider Art*, Jean Tinguely et Niki de Saint Phalle furent aussi conquis par leur esprit contestataire et leur *indépendance artistique*.

La visite interactive permet aux élèves de se plonger dans les univers visuels des artistes de l'atelier CREAHM. Une attention particulière est accordée à la simplicité apparente, à l'effet des couleurs et aux éléments répétitifs des œuvres.

Les élèves observent en détail les œuvres, et dessinent des extraits au crayon sur feuille de papier. Il leur sera possible par la suite s'utiliser ces croquis lors de la partie créative.

Arts visuels A14 AV, A24 AV et A34 AV: rencontrer divers éléments du patrimoine culturel et artistique fribourgeois en découvrant les œuvres des artistes de l'atelier CREAHM.



Silvia von Niederhäusern, Sans titre, 70 x 100 cm, 2022 © CREAHM

Atelier 3H – 11H

Les élèves choisissent une ligne ou une forme qu'ils et elles dessinent de manière répétitive au crayon sur du papier transparent et font ainsi apparaître de nouvelles structures. Sur un deuxième papier, ils et elles créent un élément simple et le dessinent avec des feutres.

Puis les élèves expérimentent et découvrent les multiples possibilités qu'offre le support de papier transparent, en jouant avec les différentes feuilles superposées.

Ils expérimentent maintenant avec les couches multiples et leurs effets.

Les œuvres créées peuvent être finalisées en tant qu'œuvre individuelle/de groupe ou de classe.

Matériel : papier, crayons (de différentes duretés), feutres (Posca, Ecoline Brush Pen), papier transparent.



Léonard Périès, *Fils à coudre*, 40 x 50 cm, 2021 © CREAHM

Arts visuels A13 AV, A23 AV et A33 AV :

- Expérimenter diverses techniques plastiques en utilisant notamment les possibilités du papier transparent par superpositions
- Réaliser une composition à partir d'éléments préalablement dessinés sur des feuilles de papiers transparent et inspirés des œuvres exposées dans « CRrrrEAHM »

Capacités transversales : CT

- manifester une ouverture à la diversité culturelle (collaboration)
- articuler et communiquer son point de vue (collaboration)
- adopter une attitude réceptive (communication)
- tirer parti de ses inspirations, de ses idées (pensée créatrice)

*

Ce dossier contient des illustrations d'œuvres de ces artistes :



Léonard Périès



Margot Gillard



Silvia von Niderhäusern

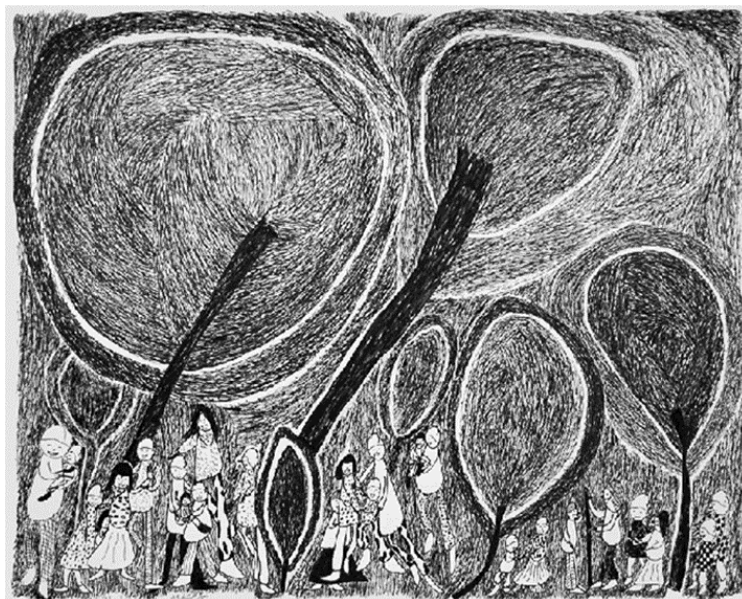


Guy Vonlanthen

*

5. Ressources utiles

- Site web de l'Espace Jean Tinguely – Niki de Saint Phalle : www.ma hf.ch
 - Lien vers le [flyer](#) de l'exposition
 - Fiches du Musée d'art et d'histoire Fribourg : courtes monographies sur la peinture, la sculpture et l'archéologie de Fribourg, disponibles en français et en allemand
 - Les enseignant-es peuvent télécharger les fiches gratuitement : [lien](#)
 - Site web de [CREAHM](#)
 - Instagram : [Expositions et projets](#) et [galerie/shop](#)
- «ICE CREA HM», un [film](#) qui présente CREA HM, 2016, 6 min 33s



Margot Gillard, *Dans la forêt, familles*, 40 x 50 cm, 2022 © CREA HM
