

Le crack

Drogue particulière ou clientèle particulière

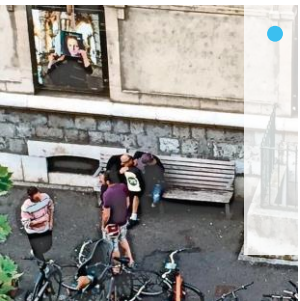
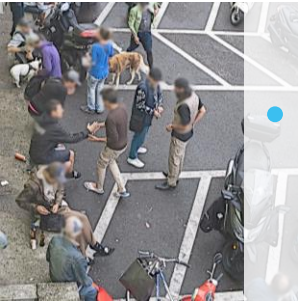
Daniele Zullino

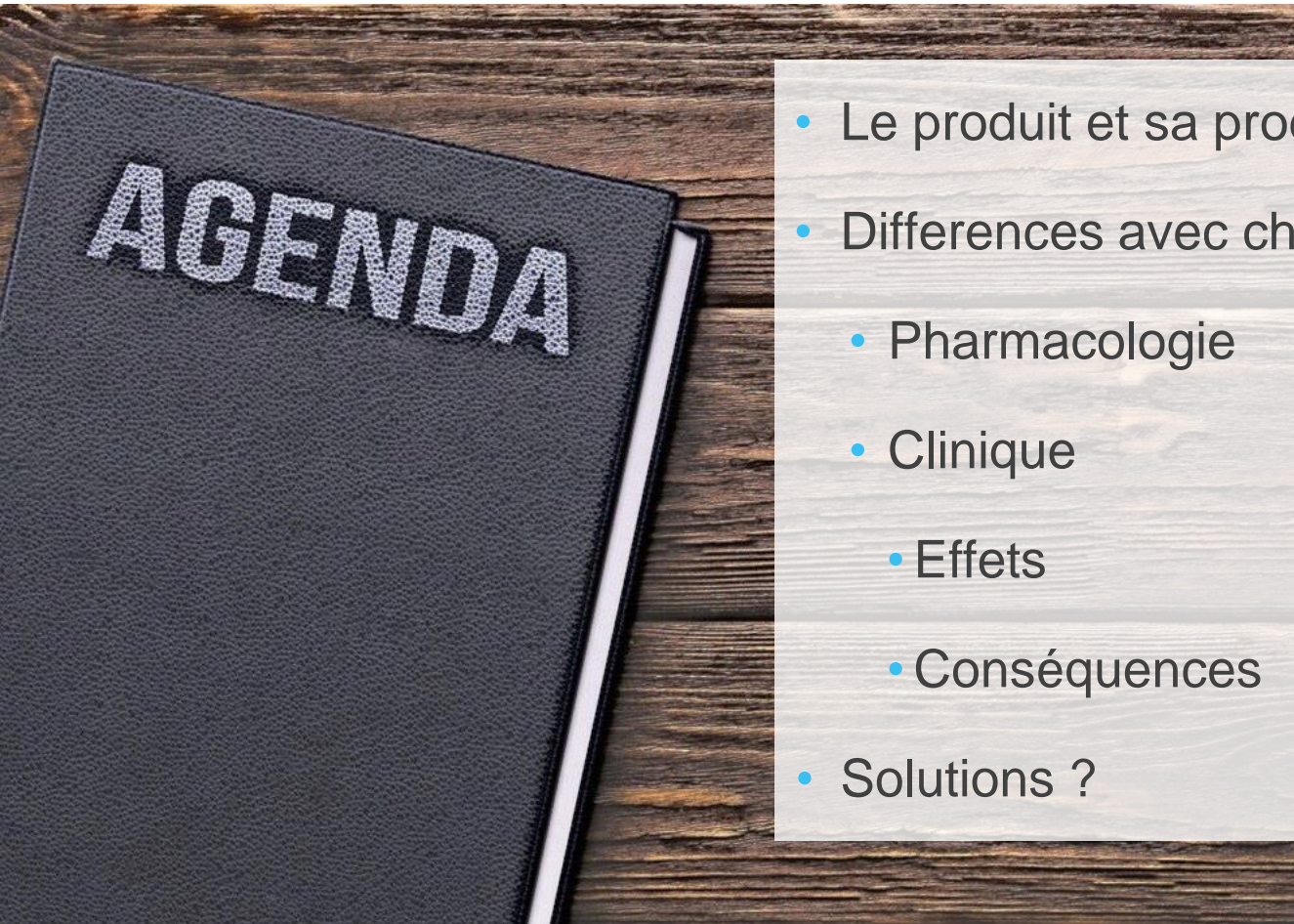


Crack à Genève



- Fréquentation salle de «fume» au Quai 9 augmenté de 28% entre 2020 et 2021
- Commerces et petites épiceries du quartier vendent pipes et bicarbonate dans les rayons
- Scène ouverte dans les Paquis et autour d'une école primaire





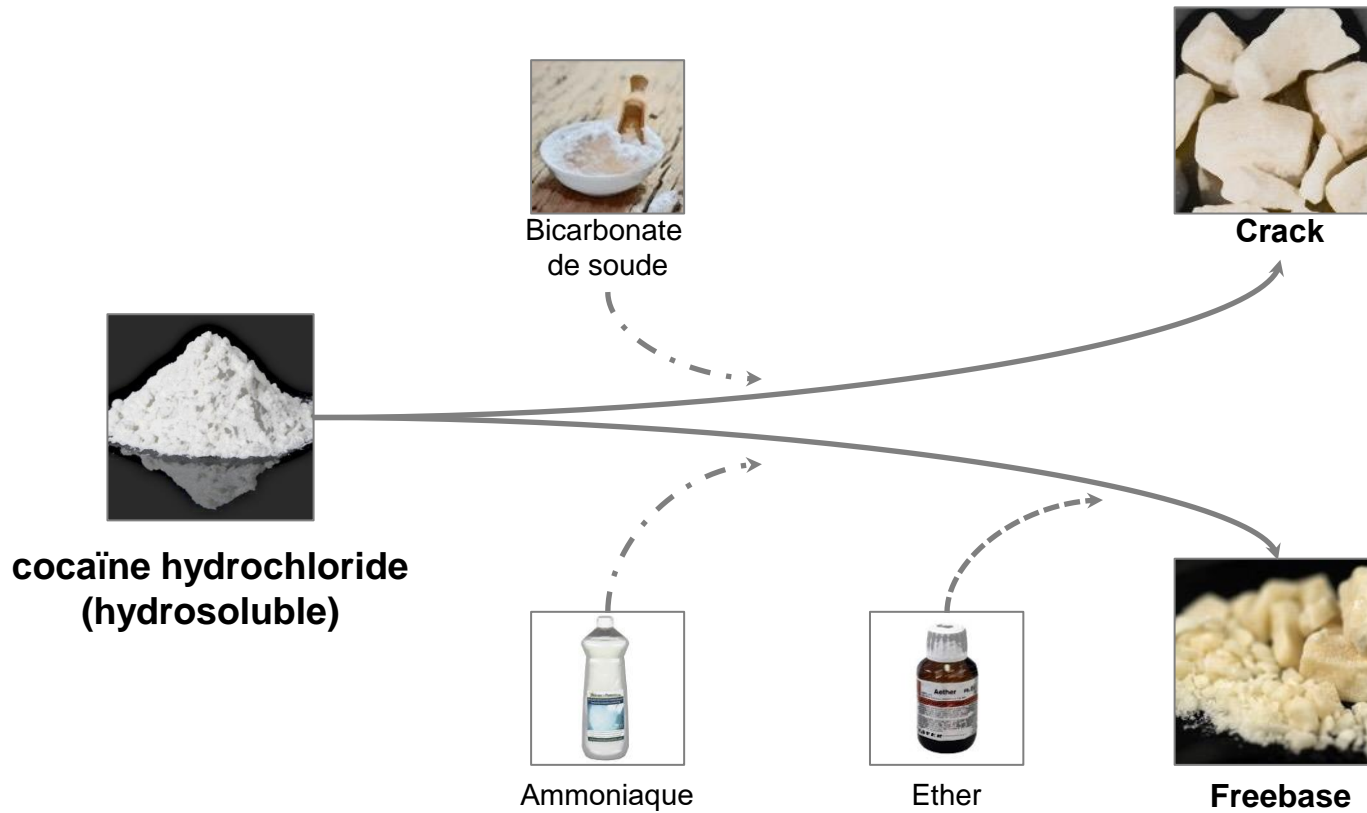
- Le produit et sa production
- Differences avec chlorhydrate de cocaïne
 - Pharmacologie
 - Clinique
 - Effets
 - Conséquences
- Solutions ?

Crack

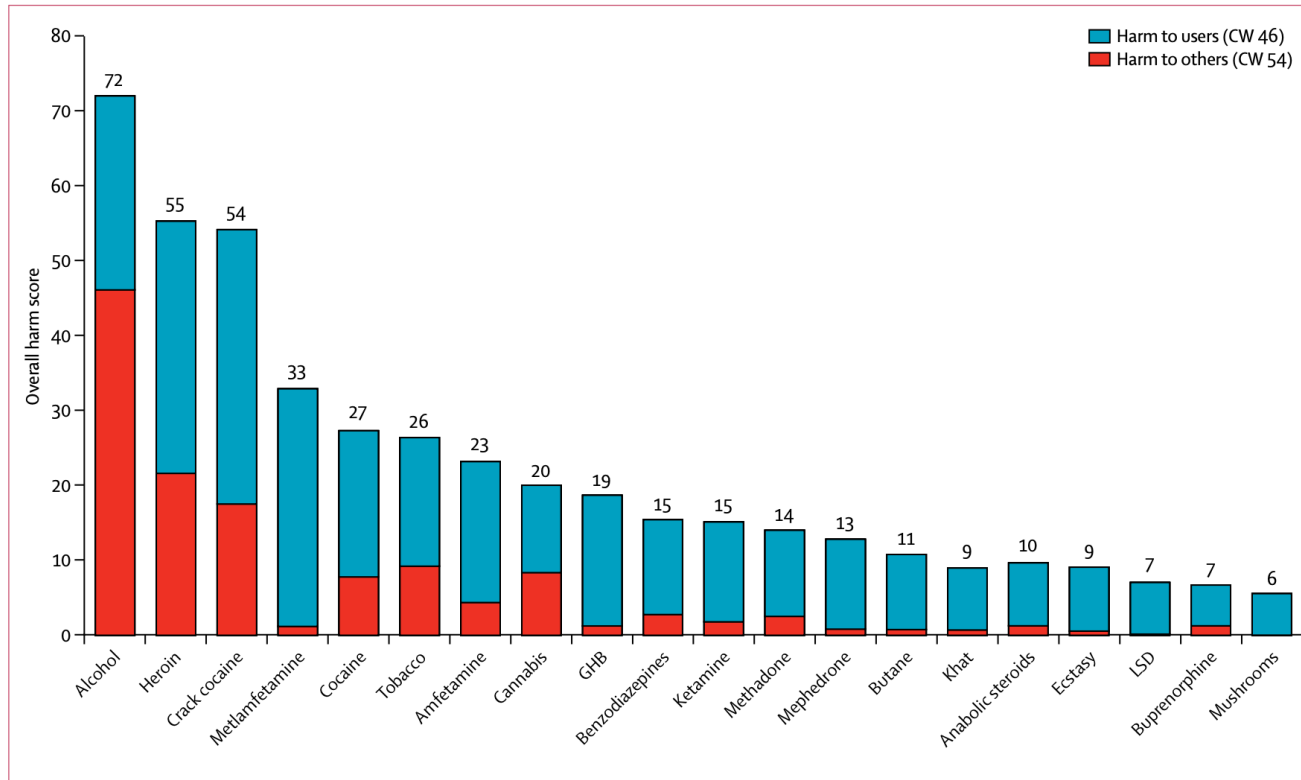


- Forme libre (freebase) cocaïne
- Flash en moins de 10 secondes
- Peu coûteux à produire et acheter

Crack et freebase



Risque



Nutt, 2010

Différences pharmacocinétiques



- **Sniffé** : Latence 1-3 min, pic 15-30 min
- **Intraveineux** : Latence 30-120 sec, pic 5-10 minutes
- **Inhalé** : Latence 3-10 sec, pic 2-5 minutes

Élimination et létalité



- $t_{1/2}$ cocaïne 30-90 min et dépend de la dose
- Dose létale minimale ~ 1.2 g
 - Personnes sensibles ≥ 30 mg
 - Personnes avec multiples consommations tolèrent jusqu'à 5 g par jour

Complications différent selon la voie d'administration



- **Voie nasale** : anosmie, saignements du nez, problèmes de déglutition, enrrouement et écoulement nasal chronique.
- **Voie orale** : gangrènes intestinaux
- **Voie parentérale** : réactions allergiques, risque accru VIH et autres maladies hémato-transmissibles
- **Voie respiratoire** : pharyngite, laryngite, brûlures des lèvres, congestion pulmonaire

Maladies infectieuses et parasitaires



- Associations positives entre utilisation de crack et ...
 - séroconversion et séroprévalence du HIV
 - infections sexuellement transmissibles
 - hépatite C
 - tuberculose
- Mais :
 - Pas d'association crack et HIV dans populations marginalisées
 - Pas d'association entre dose, fréquence, durée d'usage de crack et HIV, HCV et autres infections

Butler et al., 2017; Story et al., 2008; Taubes et al., 1998; Young et al., 2014; Cabie et al., 2010; Elifson et al., 1999; Gomez et al., 2002; Lalota et al., 2001; Ober et al., 2009; Parker and Dykema, 2014; Rees Davis et al., 2006; Risser et al., 2009; Weber et al., 2001; Berbesi Fernández et al., 2016; Booth et al., 1993; Broz et al., 2014; Buchanan et al., 2006; Craib et al., 2003; de Azevedo et al., 2007; DeBeck et al., 2009; Deren et al., 2001; Doherty et al., 2000; Friedman et al., 2003, 1995; Iguchi and Bux, 1997; Hartgers et al., 1991; Kerr et al., 2016; Kral et al., 2001, 1998; Kuo et al., 2011; McCoy et al., 2005; Mesquita et al., 2001; Miller et al., 2002; Ouellet et al., 2000; Phelan et al., 2009; Santibanez et al., 2005; Smereck and Hockman, 1998; Theall et al., 2003; Tyndall et al., 2003; Warner and Leukefeld, 1999; Weiss et al., 2008; Young et al., 2016; Brewer et al., 2007; Dias et al., 2011; Gyarmathy et al., 2002; McCoy and Miles, 1992; Nilsson Schonnesson et al., 2009; Tolentino et al., 2007; von Diemen et al., 2010; Baum et al., 2010, 2009; Cook et al., 2008; Nacher et al., 2009; Webber et al., 1999; Burton et al., 2009; Cook et al., 2008; Grant et al., 1999; Kalichman et al., 2000; Morano et al., 2013; Nacher et al., 2013, 2009; Pinto et al., 2014; Webber et al., 1999; Wolff et al., 2008

Exposition maternelle



- ↑ problèmes croissance fœtale, décollement placentaire, microcéphalie, naissance prématurée
- ↑ anomalies congénitales
- Problèmes comportementaux à 3 ans
- Inhalation passive chez enfants < 1a → symptômes respiratoires

Butler et al., 2017; Datta-Bhutada et al., 1998; Aghamohammadi and Zafari, 2016; Behnke et al., 2001; Cherukuri et al., 1988; Eyler et al., 2001; Sprauve et al., 1997; Warner et al., 2006; Lustbader et al., 1998

Troubles mentaux et comportementaux



- ↑ problèmes santé mentale, suicidalité, dépression
- Associations positives avec THADA et PTSD
- Pas de ↑ personnalité antisociale, autres addictions ou schizophrénie, comparé à la population générale
- Comparé aux autres usagers de cocaïne :
 - ↑ anorexie
 - Données mixtes concernant troubles anxieux et autres addictions
 - Pas de différence concernant THADA, troubles de personnalité, troubles bipolaires, TOC, psychoses, PTSD
 - Pas de corrélations entre fréquence, quantité et durée consommation et THADA, troubles personnalité, psychoses

Butler et al., 2017; Narvaez et al., 2014; Rhoades et al., 2011; Stolf et al., 2014; Pavarin, 2006; Riley et al., 2015; Sordi et al., 2014; Torchalla et al., 2011; von Diemen et al., 2014; Borders and Booth, 2013; Daniulaityte et al., 2010; Diehl et al., 2013; El-Bassel et al., 1996, 1995; Gossop et al., 2002; Grella et al., 1995; Havens et al., 2006; Hser et al., 1998; Latkin et al., 2013; Oliveira et al., 2014; Paim Kessler et al., 2012; Wild et al., 2005; Zubaran et al., 2013, 2010; Schwartz et al., 1991; Chahua et al., 2014; Chen and Anthony, 2004; Chen and Kandel, 2002; Gawin and Kleber, 1986; Grella et al., 1995; Kiluk et al., 2013; Martin et al., 2014; O'Brien and Anthony, 2005; Pope et al., 2011; Silva et al., 2009; Wild et al., 2005; Herrero et al., 2008; Kiluk et al., 2013; Chen and Kandel, 2002; Falck et al., 2008, 2007, 2002; Johnson et al., 2011; Litt et al., 2003; Nilsson Schonnesson et al., 2009; Nyamathi et al., 1995; Vogenthaler et al., 2011; Rosse et al., 1995

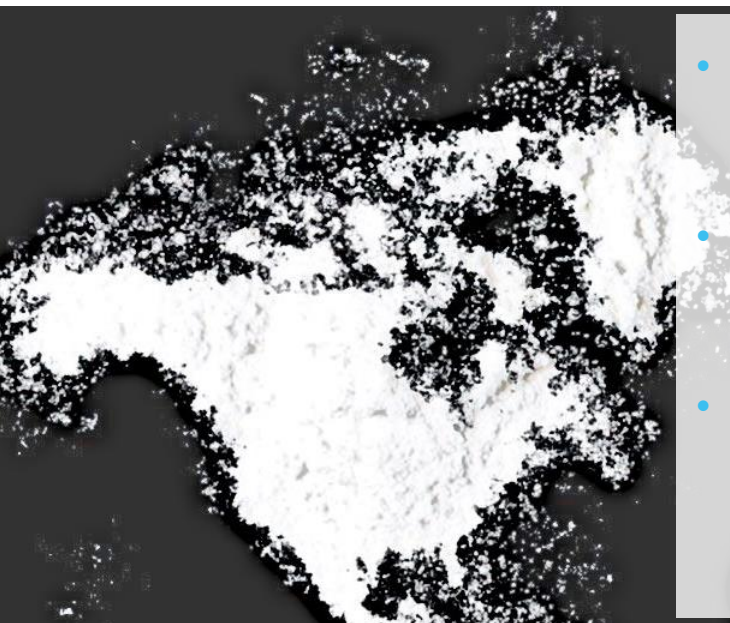
Crack et violence



- ↑ expérience d'agressions sexuelles, de violences et d'abus sexuels et physiques
- Données mixtes concernant les overdoses
- Pas de corrélation consistante avec violence contre autrui

Butler et al., 2017 Buchanan et al., 2006; Escobedo et al., 1991; Fischer et al., 2006, 2005; Jenkins et al., 2011; Jones et al., 2016; Sherman et al., 2007; Stewart et al., 2002; Falck et al., 2001; Theall et al., 2004; Wu et al., 2015; Brewer et al., 1998; El-Bassel et al., 2005; Kurtz et al., 2004; Theall et al., 2007; Narvaez et al., 2014b; Wu et al., 2015; de Carvalho and Seibel, 2009; Diehl et al., 2016; Ferri and Gossop, 1999; Paim Kessler et al., 2012; Theall et al., 2007; Vaughn et al., 2010

L'amérique nous apprend que ...



- Crack apparu comme sous-type de cocaïne dans les années 1980
- Jusqu'à 50 % des usagers de drogues de rue en Amérique du Nord
- Consommation de crack surtout par populations urbaines jeunes et socio-économiquement marginalisées (pauvres, sans-abri, etc.).

Butler et al., 2017; Hatsukami and Fischman, 1996; Inciardi et al., 2006; Chaves et al., 2011; Fischer et al., 2013; Fischer et al., 2006; Fischer and Coghlan, 2007; Santos Cruz et al., 2013; Dunn et al., 1996; Edlin et al., 1994; Fischer and Coghlan, 2007; Werb et al., 2010; Butler et al., 2017; Fischer et al., 2015; Santos Cruz et al., 2013; European Monitoring Centre for Drugs and Drug Addiction (EMCDDA), 2007; Fischer & Coghlan, 2007; Wood, McKinnon, Strang, & Kendall, 2012

Pharmacothérapie



- Pas d'études spécifiques crack
- Données mixtes
 - N-acetyl-cystéine, topiramate, stimulants
- Données négatives
 - Acamprosate, mémantine, vigabatrine, baclofen, anticonvulsivants, antipsychotiques, vaccins
- Données préliminaires positives
 - Disulfiram , Varenicline
 - Mais +++ effets collatéraux

Fischer et al., 2015; Amen et al., 2011; LaRowe et al., 2007; LaRowe et al., 2013; Mardikian et al., 2007; Kampman et al., 2004; Nuijten et al., 2011; Reis et al., 2008; Bisaga et al., 2010; Kampman, 2010; Brodie et al., 2009; Shoptaw et al., 2003; Winhusen et al., 2007; Alvarez ,et al., 2010; Minozzi et al., 2008; Carroll et al., 2004; Malcolm, Olive, & Lechner, 2008; Oliveto et al., 2011; Pettinati et al., 2008; Eggertson, 2012; Plebani et al., 2012; Poling et al., 2010; Castells et al., 2010; Amato et al., 2011; Pani et al., 2011; Grabowski et al., 2004; Hamilton et al., 2009; Kampman et al., 2003; Loebl et al., 2008; Amato et al., 2007; Grabowski et al., 2004; Greenwald et al., 2010; Rush et al., 2009; Shearer et al., 2003; Mooney et al., 2009; Arria & Wish, 2006; Levin et al., 2007; Prudhomme-White et al., 2006; Schubiner et al., 2002; Somoza et al., 2004; Haney et al., 2010; Kosten et al., 2002; Martell et al., 2005; Martell et al., 2009

Interventions psycho-sociales



- Méthodes investiguées
 - Intervention par les pairs
 - TCC
 - Case management
 - Interventions dans le milieu
- Effets sur
 - Engagement dans traitements addictologiques et HIV
 - consommation
 - comportements sexuels à risque
 - activités illégales

Fischer et al., 2015; Cottler et al., 1998; Mc Coy et al., 1999; Hershberger, Wood, & Fisher, 2003; Sterk et al., 2003; Ross et al., 2007; Schlosser et al., 2008; Rotheram-Borus et al., 2010; Williams et al., 2012; Maude-Griffin et al., 1998; Heskens et al., 2008; Corsi et al., 2010; Ingersoll et al., 2011

Salles de consommation et distribution de matériel



- Jusqu'à 70% des consommateurs de crack SDF utiliseraient les salles si disponible
- Salles de consommation canadiennes → ↓ partage matériel, ↑ sensibilisation aux risques

Fischer et al., 2015; Bayoumi et al., 2012; Collins et al., 2005; DeBeck et al., 2011; Shannon et al., 2006; Hedrich et al., 2010; Strathdee & Navarro, 2010; Ivsins et al., 2011; Leonard et al., 2008

En conclusion



Séquelles sanitaire et sociales supplémentaires dues au crack principalement liés à la marginalisation



Approches les plus prometteuses basées sur réduction des risques et travail de proximité