

**Grangeneuve**

—

**Rapport annuel  
Jahresbericht  
2022**



ETAT DE FRIBOURG  
STAAT FREIBURG

—

Direction des institutions, de l'agriculture et des forêts **DIAF**  
Direktion der Institutionen und der Land- und Forstwirtschaft **ILFD**



---

# Sommaire / Inhaltsverzeichnis

---

<b>Edito</b>	<b>Edito</b>	3
<b>Organigramme</b>	<b>Organigramm</b>	6
<b>Commission de Grangeneuve</b>	<b>Kommission von Grangeneuve</b>	8
<b>Rapport annuel par section</b>	<b>Jahresbericht nach Sektion</b>	
• <b>Formation</b>	• <b>Bildung</b>	10
• <b>Agro-alimentaire</b>	• <b>Lebensmittel und Ernährung</b>	15
• <b>Agriculture</b>	• <b>Landwirtschaft</b>	18
• <b>Exploitations</b>	• <b>Betriebe</b>	24
• <b>Administration et Services généraux</b>	• <b>Verwaltung und allgemeine Dienste</b>	29
<b>Comptes</b>	<b>Rechnung</b>	34
<b>Personnes en formation</b>	<b>Personen in Ausbildung</b>	36
<b>Commissions</b>	<b>Kommissionen</b>	38
<b>Impressum</b>	<b>Impressum</b>	40



---

# Edito

---

## Oser l'avenir en l'ancrant dans le présent

---

Les années se suivent mais ne se ressemblent pas, tant il y a de projets palpitants en cours à Grangeneuve. Alors même si mon regard a envie de rester focalisé sur l'avenir, il est temps de m'arrêter un instant pour regarder dans le rétroviseur et dresser un bilan concis de 2022.

La fusion du Service de l'agriculture (SAgri) et de Grangeneuve est sans conteste l'évènement marquant du début de l'année 2022. Sous la nouvelle Section Agriculture sont désormais regroupées toutes les activités dédiées au monde agricole, du conseil à l'exécution, de la formation continue aux expertises. La fusion a pour objectif d'optimiser les processus et d'offrir des prestations adaptées aux besoins des familles paysannes fribourgeoises.

Du côté de la Section Formation, le nombre d'inscriptions pour l'année scolaire en cours s'est stabilisé par rapport à 2021 à un niveau élevé. En effet, une constante augmentation avait été constatée durant ces deux dernières années « post Covid-19 ». L'attrait des jeunes pour des métiers en lien avec la terre et la nature et qui offrent des perspectives d'évolution ne s'est donc pas démenti. Au contraire, notre offre de formation répond clairement à des attentes.

Le programme gouvernemental du Conseil d'Etat fribourgeois pour la législature 2022-2026, adopté en juin, a et aura des répercussions très concrètes et positives pour toutes les Sections de Grangeneuve. En 2022, cela s'est traduit par un engagement important tant aux niveaux du développement des infrastructures que de certaines activités.

Ainsi, le projet d'assainissement et de transformation de La Grange Neuve a connu des étapes-clés. En effet, suite à l'aval donné par le Conseil d'Etat au crédit d'étude de CHF 2,3 millions, puis de son acceptation par le Grand Conseil en automne 2021, une procédure de mandat d'étude parallèle a été lancée en mai 2022. Trois équipes pluridisciplinaires ont été sélectionnées et un collège d'experts choisira l'équipe lauréate au printemps 2023.

En mars 2022, le chantier pour la construction de l'installation de biogaz a pu démarrer en partenariat avec la Haute école des sciences agronomiques, forestières et alimentaires (HAFL – Zollikofen). Avec cette installation, Grangeneuve entend ouvrir la voie à une nouvelle génération d'installations. A terme, elle doit permettre

## Den Weg in die Zukunft wagen, indem wir diese in die Gegenwart verankern

---

Die Jahre vergehen, ähneln sich aber angesichts der zahlreichen spannenden Projekte in Grangeneuve nicht. Obwohl sich mein Blick weiterhin auf die Zukunft fokussieren möchte, ist es Zeit, innezuhalten, um in den Rückspiegel zu schauen und eine kurze Bilanz des Jahres 2022 zu ziehen.

Die Fusion zwischen dem Amt für Landwirtschaft und Grangeneuve war zweifelsohne das prägende Ereignis Anfang 2022. Die neue Sektion Landwirtschaft vereint nun alle Tätigkeiten zugunsten der Landwirtschaft – von der Beratung bis zur Ausführung und von der Weiterbildung bis zu den Schätzungen. Mit der Fusion sollen die Prozesse optimiert sowie Dienstleistungen angeboten werden, die den Bedürfnissen der Freiburger Bauernfamilien entsprechen.

Was die Sektion Bildung betrifft, so hat sich die Anzahl Anmeldungen für das laufende Schuljahr auf hohem Niveau gegenüber 2021 stabilisiert. In den letzten zwei « Post-Covid-Jahren » war eine konstante Zunahme registriert worden. Das Interesse der Jungen für die Landwirtschafts- und Naturberufe mit Weiterentwicklungsperspektiven lässt nicht nach. Im Gegenteil: Unser Ausbildungsangebot entspricht klar den Erwartungen.

Das Regierungsprogramm des Freiburger Staatsrats für die Legislatur 2022-2026, das im Juni genehmigt wurde, hat und wird sehr konkrete und positive Auswirkungen auf alle Sektionen von Grangeneuve haben. 2022 zeigte sich dies mit einem grossen Engagement sowohl bei der Infrastrukturentwicklung als auch bei gewissen Tätigkeiten.

Das Sanierungs- und Umbauprojekt der « Grange Neuve » war von Schlüsseletappen geprägt. Nach der Genehmigung des Planungskredits von CHF 2,3 Millionen durch den Staatsrat im Herbst 2021 wurde im Mai 2022 ein Studienauftrag lanciert. Drei interdisziplinäre Teams wurden selektioniert und ein Expertengremium wird das Gewinnerteam im Frühjahr 2023 auswählen.

Der Bau der Biogasanlage konnte im März 2022 in Zusammenarbeit mit der Hochschule für Agrar-, Forst- und Lebensmittelwissenschaften HAFL in Zollikofen beginnen. Grangeneuve will mit dieser Anlage den Weg ebnen für eine neue Anlagegeneration. Sie soll erneuerbare Energie mit wenig

---

la production d'énergie renouvelable avec peu, voire aucun cosubstrat, ce qui réduira le recours à l'énergie grise, comme le transport de ces cosubstrats, mais aussi le risque pour la fertilité des sols à long terme. De plus, au-delà de son utilisation professionnelle, le monitoring technique et économique de l'installation de Grangeneuve permettra de s'assurer que de telles installations remplissent aussi les critères de durabilité pour les privés qui en réaliseraient chez eux. Sa mise en route s'étalera de manière progressive sur 40 jours, entre les mois de février et mars 2023.

Le grand chantier d'assainissement, d'isolation des bâtiments, de rénovation des infrastructures vitivinicoles et d'amélioration des espaces d'accueil et de dégustation du Domaine des Faverges a franchi presque toutes les étapes administratives et politiques. En décembre 2022, le Conseil d'Etat a adressé un message au Grand Conseil lui demandant d'accepter le crédit d'engagement nécessaire pour assurer les travaux. Il le sera lors de la session du 9 février 2023. Sous réserve de l'obtention de l'autorisation de construire, le début du chantier est donc prévu à l'été 2023.

La concrétisation de la stratégie agroalimentaire, qui veut positionner le canton de Fribourg comme leader de ce secteur au niveau national, est également un élément essentiel de ce programme gouvernemental. Grangeneuve y joue de fait un rôle direct. Dans le but de le renforcer un peu plus, je me suis engagé en tant que vice-président du Cluster Food & Nutrition, aux côtés de Jerry Krattiger, Directeur de la Promotion économique du canton de Fribourg (PromFR). Elus lors de l'Assemblée générale du 14 juin 2022, nos nominations à des postes-clés de cette association active dans le domaine aux niveaux régional et national concrétisent un peu plus la stratégie et renforcent les synergies entre les différents acteurs. Dans ce cadre-là, Grangeneuve a géré un projet pilote visant à réduire la fertilisation azotée des cultures grâce à l'utilisation de drones et le Restaurant de Grangeneuve est devenu un lieu de tests de consommateurs-trices grandeur nature. Cette dernière démarche a été initiée via le Food and Farm Living Lab, un des trois programmes phares de la stratégie cantonale.

Grangeneuve s'implique aussi fortement dans la mise en œuvre du plan de mesures du Plan Climat cantonal, partie intégrante de la Stratégie de développement durable de l'Etat de Fribourg (cible 13.1). L'objectif global de ce plan est de trouver des solutions pour s'adapter aux défis climatiques d'une part et, d'autre part, de réduire l'impact de l'activité humaine en termes d'émissions de CO<sub>2</sub> ou de gaz à effets de serre. Grangeneuve est particulièrement impliqué dans les neuf mesures du volet « Agriculture et alimentation » du

oder ohne Cosubstrat produzieren, um die Nutzung von grauer Energie wie der Transport dieser Cosubstrate, aber auch das Risiko für die Bodenfruchtbarkeit langfristig zu reduzieren. Neben der professionellen Nutzung soll das technische und wirtschaftliche Monitoring der Anlage zudem gewährleisten, dass solche Anlagen die Nachhaltigkeitskriterien auch für Private erfüllen. Die Inbetriebnahme erfolgt schrittweise von Februar bis März 2023 in 40 Tagen.

Das grosse Bauprojekt zur Sanierung, Gebäudeisolierung, Renovation der Weinbauinfrastrukturen und Verbesserung der Empfangs- und Degustationsräume des Domaine des Faverges hat praktisch alle administrativen und politischen Etappen bestanden. In seiner Botschaft von Dezember 2022 beantragte der Staatsrat dem Grossen Rat, den notwendigen Verpflichtungskredit für die Durchführung der Arbeiten gutzuheissen. Dies wird an der Session vom 9. Februar 2023 erfolgen. Die Bauarbeiten dürften demnach unter Vorbehalt der Erteilung der Baubewilligung im Sommer 2023 beginnen.

Die Konkretisierung der Lebensmittelstrategie, mit welcher sich der Kanton Freiburg als nationaler Leader in diesem Bereich positionieren will, ist auch ein wichtiges Element des Regierungsprogramms. Grangeneuve spielt hier direkt eine Rolle. Um diese noch zu verstärken, habe ich mich als Vizepräsident des Clusters Food & Nutrition an der Seite von Jerry Krattiger, Direktor der Wirtschaftsförderung des Kantons Freiburg (WIF), engagiert. Unsere Wahl in diese Schlüsselfunktionen dieser regional und national aktiven Vereinigung an der Generalversammlung vom 14. Juni 2022 konkretisiert die Strategie ein wenig mehr und verstärkt die Synergien zwischen den verschiedenen Akteuren. Grangeneuve hat in diesem Zusammenhang ein Pilotprojekt zur Reduktion der Stickstoffdüngung der Kulturen dank der Verwendung von Drohnen aufgegleist und im Restaurant von Grangeneuve wurden Konsumentinnen- und Konsumententests unter realen Bedingungen durchgeführt. Diese Tests wurden durch das Food and Farm Living Lab - eines der drei Vorzeigeprogramme der kantonalen Strategie - angestossen.

Auch Grangeneuve engagiert sich intensiv an der Umsetzung des Massnahmenplans des kantonalen Klimaplanes und der Strategie für nachhaltige Entwicklung. Das übergeordnete Ziel des Plans ist es, Lösungen zu finden, um einerseits die klimatischen Herausforderungen zu meistern und andererseits die Auswirkungen des menschlichen Handelns in Form von CO<sub>2</sub>- oder Treibhausgasemissionen zu reduzieren. Grangeneuve ist insbesondere an den neun Massnahmen des Bereichs



« Pour ce qui est de l'avenir, il ne s'agit pas de le prévoir mais de le rendre possible. » Antoine de Saint-Exupéry

« Die Zukunft soll man nicht voraussehen wollen, sondern möglich machen. » Antoine de Saint-Exupéry

Plan Climat, qui veut réduire l'impact climatique de l'agriculture et de la consommation alimentaire, notamment en servant de relais à la transmission d'informations permettant une meilleure compréhension de la part des agriculteurs-trices des attentes découlant de ce plan et dans leur accompagnement vers l'utilisation de nouvelles technologies. Mais son engagement dans le Plan Climat ne s'arrête pas là. Sa participation active à d'autres mesures est également concrète, par exemple, en servant de modèle dans la production d'énergie renouvelable, en encourageant les exploitations à mettre en place des solutions moins gourmandes en énergie, en menant des réflexions sur les actions possibles en horticulture pour éviter les îlots de chaleur et rendre les espèces adaptées à l'environnement, en gérant l'eau de façon responsable, etc.

La mise en place du Plan d'action cantonal visant à réduire l'utilisation des produits phytosanitaires dans les domaines agricole et non agricole pour les années 2022 à 2025 est également en cours. Ce Plan d'action s'inscrit dans la continuité du plan d'action Produits phytosanitaires de la Confédération et de l'objectif stratégique fédéral de réduire de moitié les risques liés à ces produits d'ici à 2027. Les actions ont porté sur des activités permettant de réduire concrètement l'utilisation de tels produits, ainsi que sur le conseil direct aux agriculteurs-trices et des mesures financières incitatives.

D'autres événements importants ont rythmé et marqué l'année écoulée. Je vous invite à les découvrir en parcourant les pages dédiées aux différentes sections. Chacune d'entre elles y a également développé un thème qui lui tenait à cœur sous la forme d'un focus. Je vous en souhaite une bonne lecture.

**Pascal Toffel**, Directeur / Direktor

« Landwirtschaft und Ernährung » (Reduktion der klimatischen Auswirkungen in der Landwirtschaft und Ernährung) involviert, beteiligt sich aber auch aktiv an anderen Massnahmen: Übermittlung von Informationen für ein besseres Verständnis der Erwartungen, die sich aus diesem Plan ergeben; Begleitung bei der Nutzung von neuen Technologien; Förderung von Lösungen, die weniger Energie benötigen; Vorbildfunktion bei der Produktion von erneuerbaren Energien; Überlegungen von Möglichkeiten im Bereich Gartenbau, um Wärmeinseln zu vermeiden und um die Artenvielfalt an die Umweltgegebenheiten anzupassen; verantwortungsvoller Umgang mit Wasser usw.

Die Umsetzung des kantonalen Aktionsplans zur Reduktion der Anwendung von Pflanzenschutzmitteln im landwirtschaftlichen und nicht-landwirtschaftlichen Bereich in den Jahren 2022 bis 2025 ist ebenfalls in Gang. Dieser Aktionsplan knüpft an den Aktionsplan Pflanzenschutzmittel des Bundes und an sein strategisches Ziel an, die Risiken dieser Mittel bis 2027 um 50 % zu senken. Durchgeführt wurden Aktivitäten, mit welchen die Verwendung solcher Mittel konkret reduzieren werden kann, sowie direkte Beratungen für die Landwirte/-innen. Auch wurden finanzielle Anreize geschaffen.

Andere wichtige Ereignisse bestimmten und prägten das Berichtsjahr. Ich lade Sie ein, sie in den jeweiligen Kapiteln der Sektionen zu entdecken. Jede Sektion stellt zudem ein Thema, das ihr besonders am Herzen lag, als Fokus vor. Ich wünsche Ihnen eine angenehme Lektüre.

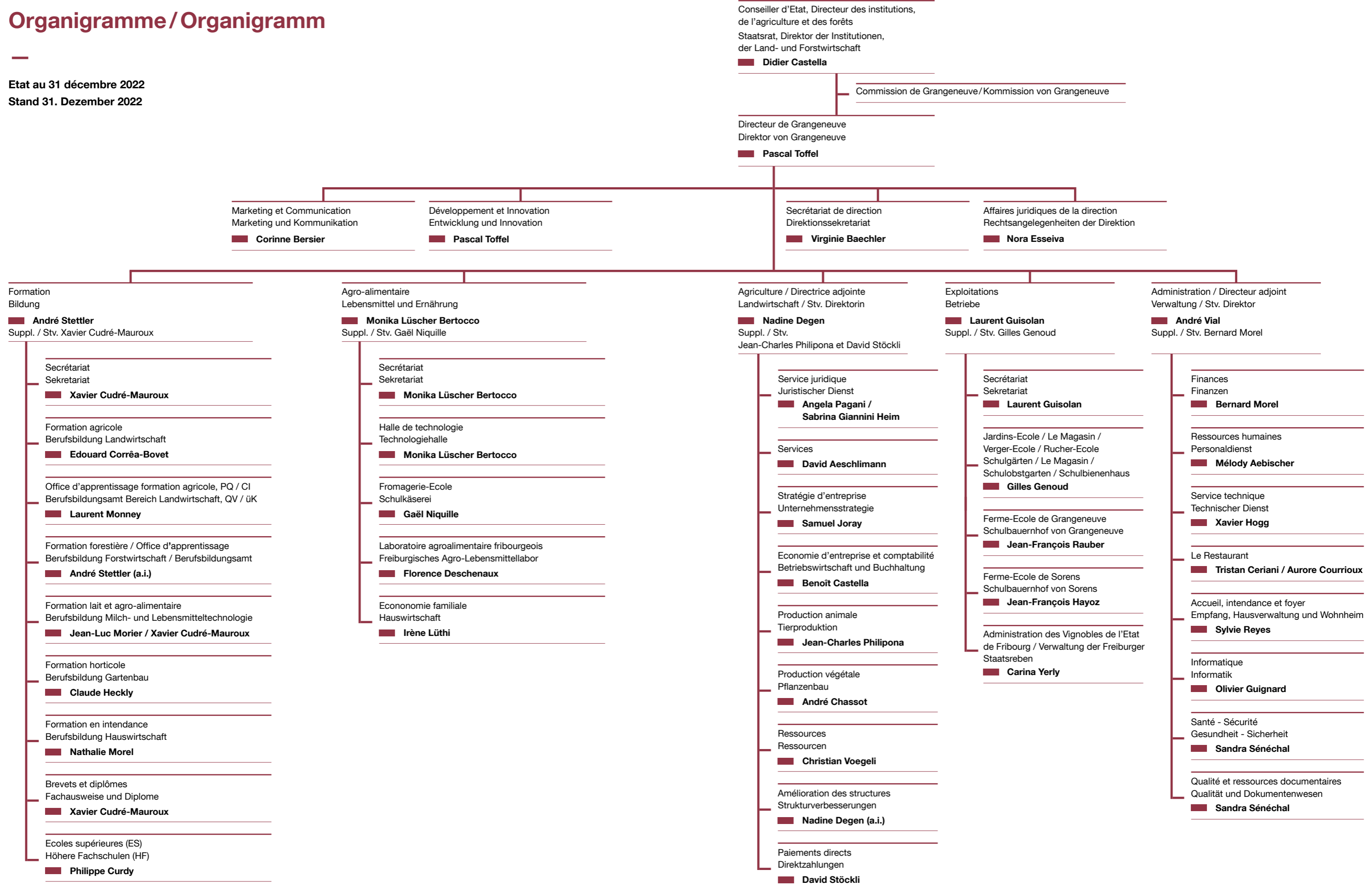


Membres du Conseil de direction  
Mitglieder des Direktionsrates

Pascal Toffel, Laurent Guisolan,  
Monika Lüscher Bertocco,  
André Stettler, Nadine Degen,  
André Vial et Virginie Baechler.

# Organigramme / Organigramm

Etat au 31 décembre 2022  
Stand 31. Dezember 2022



## Commission de Grangeneuve

---

En 2022, la Commission de Grangeneuve s'est réunie deux fois pour des séances ordinaires sous la présidence du Conseiller d'Etat Didier Castella, Directeur des institutions, de l'agriculture et des forêts (DIAF).

« Un canton qui ose, innovant et nature, prospère et harmonieux, trait d'union des cultures et des langues, et qui aspire à une qualité de vie durable » telle est la vision du Conseil d'Etat pour cette nouvelle législature.

L'année 2022 a débuté avec l'élaboration du programme gouvernemental et les défis en lien avec l'agriculture sont nombreux. Deux axes ressortent en la matière : premièrement, le développement des pôles d'innovation et, deuxièmement, la mise en œuvre du Plan Climat et la préservation des ressources, tout en conservant la capacité de production selon le principe « produire mieux oui, produire moins non ».

Le premier axe implique la promotion d'une agriculture innovante, le développement du Campus Grangeneuve Posieux et la concrétisation de la stratégie agroalimentaire. Pour le deuxième axe, la stratégie pour la protection des sols, la mise en œuvre du Plan Climat cantonal, la mise en œuvre de la stratégie biodiversité ou encore la protection des eaux à travers le Plan d'action visant à réduire les risques liés aux produits phytosanitaires devront faire des avancées significatives sans péjorer la capacité d'auto-provisionnement.

Grangeneuve est amené à être au cœur de la stratégie agroalimentaire, mais pas uniquement. Le développement du campus est central. La nouvelle ferme donne pleine satisfaction aux utilisateurs-trices et l'intérêt du public est marqué. Les animaux se sont parfaitement acclimatés et de nombreux exercices ont pu être réalisés avec les élèves dans une infrastructure idéale pour un enseignement pratique adapté aux activités agricoles de demain.

## Kommission von Grangeneuve

---

Die Kommission von Grangeneuve hielt 2022 zwei ordentliche Sitzungen unter dem Vorsitz des Staatsrats Didier Castella, Direktor der Institutionen und der Land- und Forstwirtschaft (ILFD) ab.

« Ein Kanton, der etwas wagt, der innovativ und naturverbunden, florierend und harmonisch ist, der Kulturen und Sprachen verbindet und eine nachhaltige Lebensqualität anstrebt ». Das ist die Vision des Staatsrats für die neue Legislatur.

Das Jahr 2022 begann mit der Erarbeitung des Regierungsprogramms. Die Herausforderungen in der Landwirtschaft sind zahlreich, wobei sich zwei Stossrichtungen herauskristallisieren: einerseits die Entwicklung der Innovationszentren und andererseits die Umsetzung des Klimaplan und die Ressourcenschonung bei gleichzeitiger Aufrechterhaltung der Produktionskapazität nach dem Prinzip « Besser produzieren JA. Weniger produzieren NEIN ».

Die erste Stossrichtung beinhaltet die Förderung einer innovativen Landwirtschaft, die Weiterentwicklung des Campus Grangeneuve Posieux und die Konkretisierung der Lebensmittelstrategie. Bei der zweiten Stossrichtung müssen die Bodenschutzstrategie, die Umsetzung des kantonalen Klimaplan und der Biodiversitätsstrategie sowie der Gewässerschutz mit dem Aktionsplan zur Reduktion von Pflanzenschutzmitteln erhebliche Fortschritte erzielen, ohne den Selbstversorgungsgrad zu beeinträchtigen.

Grangeneuve spielt eine entscheidende Rolle in der Lebensmittelstrategie, aber nicht nur. Die Weiterentwicklung des Campus ist zentral. Die Mitarbeiter/-innen haben grosse Freude am neuen Bauernhof und das Publikum zeigt grosses Interesse. Die Tiere haben sich perfekt eingelebt und die Schüler/-innen konnten zahlreiche Übungen in einer idealen Infrastruktur für den praktischen und auf die künftigen landwirtschaftlichen Tätigkeiten ausgerichteten Unterricht machen.



En marge de la nouvelle ferme, dans le cadre d'un projet de recherche, la construction du projet de biogaz a débuté, en collaboration avec la Haute école des sciences agronomiques, forestières et alimentaires (HAFL). La rénovation de La Grange Neuve devrait faire l'objet d'un décret adressé au Grand Conseil en 2023. Elle doit à terme accueillir une Fromagerie-Ecole, une halle agricole polyvalente et un magasin avec des produits du terroir.»

#### **Didier Castella**

Président de la Commission de Grangeneuve, Conseiller d'Etat  
Präsident der Kommission von Grangeneuve, Staatsrat

Neben dem neuen Bauernhof begann der Bau des Biogasprojekts im Rahmen eines Forschungsprojekts in Zusammenarbeit mit der Hochschule für Agrar-, Forst- und Lebensmittelwissenschaften (HAFL). Die Renovation der « Grange Neuve » dürfte 2023 Gegenstand eines Dekrets zuhanden des Grossen Rats sein. Sie soll in Zukunft eine Schulkäserei, eine landwirtschaftliche Mehrzweckhalle und einen Laden mit Regionalprodukten beherbergen.»

## Allocution Ansprache

---



**Didier Castella,**  
Président de la Commission de Grangeneuve, Conseiller d'Etat  
Präsident der Kommission von Grangeneuve, Staatsrat

« L'avenir de l'agriculture passe par une adaptation permanente aux réalités économiques et environnementales. Cette capacité à innover, à chercher de nouvelles solutions ou de nouveaux produits, à s'adapter à de nouvelles situations est une qualité entrepreneuriale indispensable dans le monde agricole en mutation. Elle ouvre des perspectives et permet de faire face aux nombreux défis posés par l'évolution de notre société avec des impacts parfois lourds sur le monde et les pratiques agricoles. »

*Extrait du discours prononcé lors de la remise du prix à l'innovation agricole (PIA) 2022, vendredi 10 juin, Grangeneuve*

« Um ihre Zukunft zu sichern, muss sich die Landwirtschaft ständig der wirtschaftlichen und ökologischen Realität anpassen. Diese Fähigkeit, innovativ zu sein, neue Lösungen und Produkte zu suchen und sich an neue Situationen anzupassen, ist eine unabdingbare unternehmerische Kompetenz in der sich stetig verändernden Landwirtschaft. Sie bietet Perspektiven und ermöglicht, die zahlreichen Herausforderungen zu meistern, die sich aus der Entwicklung unserer Gesellschaft mit manchmal erheblichen Auswirkungen auf die Landwirtschaft und ihre Praktiken ergeben. »

*Auszug aus der Ansprache anlässlich der Übergabe des landwirtschaftlichen Innovationspreises (PIA) 2022 am Freitag, 10. Juni, in Grangeneuve*

## Rapport annuel par section

### Formation

La Section Formation a passé une année 2022 intensive, autant au niveau de la formation initiale que de celle amenant aux brevets et maîtrises, ainsi que des écoles supérieures.

#### Formation initiale

Ces dernières années, l'évolution positive des effectifs montre l'attrait des jeunes pour les métiers enseignés à Grangeneuve. La création de la Section Formation a aussi permis d'harmoniser les procédures administratives et d'avoir une meilleure collaboration entre les filières.

Pour les métiers agricoles, les synergies souhaitées entre la nouvelle Section Agriculture et la Section Formation portent leurs fruits. La planification de l'enseignement, et donc la pédagogie, s'en trouvent améliorées.

Plusieurs ordonnances et plans de formation touchant aux métiers enseignés à Grangeneuve sont en cours de révision. L'école professionnelle, les cours interentreprises et les examens en sont ou seront impactés.

## Jahresbericht nach Sektion

### Bildung

2022 war ein intensives Jahr für die Sektion Bildung, sowohl bezüglich der beruflichen Grundbildung als auch der Ausbildung zur Erlangung des Fachausweises oder des Meisterdiploms und der höheren Berufsbildung.

#### Berufliche Grundbildung

Die positive Entwicklung in den letzten Jahren zeigt das Interesse der Jungen für die Berufe, die in Grangeneuve unterrichtet werden. Das Zusammenführen der Ausbildungen in einer Sektion ermöglichte eine Angleichung der administrativen Verfahren und eine bessere Zusammenarbeit zwischen den Lehrgängen.

Die erwünschten Synergien zwischen der neuen Sektion Landwirtschaft und der Sektion Bildung tragen ihre Früchte für die landwirtschaftlichen Berufe. Die Planung der Ausbildung und die Pädagogik wurden so verbessert.

Mehrere Verordnungen und Ausbildungspläne der in Grangeneuve unterrichteten Berufe sind zurzeit in Revision. Die Berufsschule, die überbetrieblichen Kurse und die Prüfungen sind davon betroffen oder werden es bald sein.



### **Regio- et SwissSkills**

En 2022, la Section Formation s'est fortement engagée pour préparer des sélections régionales, les RegioSkills, permettant à des apprenti-e-s de métiers différents de participer aux championnats suisses centralisés à Berne, les SwissSkills. Des sessions spéciales ont été mises sur pied afin de sélectionner les meilleur-e-s candidat-e-s de chaque école professionnelle représentant les métiers de l'agriculture, du lait et de l'horticulture, en collaboration avec les organisations professionnelles concernées.

La première sélection s'est déroulée au mois de février à Fribourg, lors du salon des métiers START. Huit apprenti-e-s ont été retenu-e-s pour défendre le titre de meilleur-e Technologue du lait CFC à Berne.

La seconde sélection a été organisée en mai à Grangeneuve lors des RegioSkills qui se sont tenus dans le cadre de la Fête du Paysage & des Jardins. Dix équipes de deux apprenti-e-s paysagistes se sont affrontées durant trois journées. Le binôme représentant la section fribourgeoise de JardinSuisse s'est imposé et a été retenu pour participer aux SwissSkills.

La troisième sélection qui concernait les apprenti-e-s agriculteurs-trices romand-e-s s'est faite à l'interne de Grangeneuve en se basant sur les notes d'examen. La répartition des apprenti-e-s par canton a été établie par l'OrTra AgriAliForm, organisation du monde du travail active au niveau national. Fribourg a pu en sélectionner trois.

Les SwissSkills, qui couronnent les heures de préparation et le temps consacré aux sélections, se sont tenus en septembre à Berne. Plus de 100 000 personnes s'y sont rassemblées. Ces joutes nationales permettent aux apprenti-e-s de se mesurer à des concurrent-e-s d'autres écoles suisses. La formation initiale a eu l'opportunité de s'y mettre en évidence grâce à ses treize élèves, dont quatre ont atteint la finale et un, une magnifique 3<sup>e</sup> place. Grangeneuve félicite tous-tes ses apprenti-e-s qui ont participé aux joutes 2022 à Berne.

### **Regio- und SwissSkills**

Die Sektion Bildung engagierte sich 2022 stark für die Vorbereitung der regionalen RegioSkills, um Lernenden verschiedener Berufe zu ermöglichen, an den zentralisierten Schweizer Berufsmeisterschaften SwissSkills in Bern teilzunehmen. Es wurden spezielle Sessionen organisiert, um die besten Kandidaten/-innen jeder Berufsschule der Berufe der Land- und Milchwirtschaft und des Gartenbaus in Zusammenarbeit mit den jeweiligen Berufsorganisationen zu selektionieren.

Die erste Selektion fand im Februar in Freiburg anlässlich der Berufsmesse START statt. Acht Lernende wurden für den Kampf um den Titel der oder des besten Milchtechnolog/-in EFZ in Bern selektioniert.

Die zweite Selektion wurde im Mai anlässlich der RegioSkills im Rahmen des Landschaftsbau- und Gartenfests in Grangeneuve durchgeführt. Zehn Teams mit zwei angehenden Landschaftsgärtner/-innen rivalisierten während drei Tagen miteinander. Das Duo, das die Freiburger Sektion von JardinSuisse vertrat, setzte sich durch und wurde für die SwissSkills selektioniert.

Die dritte Selektion schliesslich betraf die Lernenden im Berufsfeld Landwirtschaft aus der Westschweiz und fand intern in Grangeneuve auf der Basis von Prüfungsnoten statt. Die Verteilung der Lernenden pro Kanton wurde von der nationalen Organisation der Arbeitswelt AgriAliForm vorgenommen. Freiburg konnte drei Lernende selektionieren.

Die SwissSkills, die Krönung der vielen Vorbereitungsstunden und der aufgewendeten Zeit für die Selektion, fanden im September in Bern statt und zogen über 100 000 Personen an. Die nationalen Meisterschaften ermöglichten es den Lernenden, sich mit Konkurrenten/-innen von anderen Schweizer Schulen zu messen. Die berufliche Grundbildung konnte sich mit 13 Schülern/-innen hervortun. Vier kamen ins Final und einer ergatterte den fantastischen dritten Rang. Grangeneuve gratuliert allen Lernenden, die an den SwissSkills 2022 in Bern teilgenommen haben.

### **Journée Bio à Sorens**

Le 16 septembre 2022 s'est déroulée pour la première fois une journée technique sur les thématiques de la production laitière et des herbages sur la Ferme-Ecole Bio de Sorens. Organisé par la Section Agriculture, cet événement a été une opportunité pour la Section Formation de faire connaître aux élèves de deuxième année en section agricole l'exploitation de Sorens. Ils ont pu profiter, durant une demi-journée, de l'expertise des collaborateurs-trices scientifiques de la Section Agriculture, ainsi que des connaissances de l'Institut de recherche de l'agriculture biologique (FiBL) et de Bio Fribourg. Pour des raisons pratiques et logistiques, la deuxième partie de la journée s'est déroulée à Grangeneuve, avec des postes sur la mécanique agricole et les grandes cultures.

Il est important que Grangeneuve puisse continuer à proposer de tels cours qui sortent du cadre standard, car ils représentent une plus-value, tant pour les élèves que les enseignant-e-s.

### **Formation d'adultes en intendance**

Depuis janvier 2022, suite au départ à la retraite de Marlis Wäfler, Nathalie Morel a repris à 100 % le doyennat des métiers de l'intendance.

Ces métiers ont été particulièrement impactés par la crise du Covid-19. Les entreprises du secteur peinent aujourd'hui à recruter et à garder leurs collaborateurs-trices. Cette situation a un impact sur nos formations dans le domaine qui voient le nombre d'étudiant-e-s diminuer.

### **Bio-Tagung in Sorens**

Am 16. September 2022 fand zum ersten Mal eine technische Tagung zum Thema Milchproduktion und Grasland auf dem Bio-Schulbauernhof in Sorens statt. Die von der Sektion Landwirtschaft organisierte Veranstaltung war eine gute Gelegenheit für die Sektion Bildung, die Schüler/-innen des zweiten Jahres im Bereich Landwirtschaft mit dem Betrieb in Sorens vertraut zu machen. Sie konnten während eines halben Tages von der Expertise der wissenschaftlichen Mitarbeiter/-innen der Sektion Landwirtschaft und vom Wissen des Forschungsinstituts für biologischen Landbau (FiBL) sowie von Bio Fribourg profitieren. Aus praktischen und logistischen Gründen fand der zweite Teil der Tagung in Grangeneuve statt, wobei Stationen zur Landtechnik und zum Ackerbau angeboten wurden.

Es ist wichtig, dass Grangeneuve weiterhin solche Kurse, die sich ausserhalb des Standardrahmens bewegen, anbieten kann, da sie sowohl für die Schüler/-innen als auch für die Lehrpersonen einen Mehrwert darstellen.

### **Erwachsenenausbildung in Hauswirtschaft**

Nathalie Morel hat nach der Pensionierung von Marlis Wäfler im Januar 2022 das Amt als Vorsteherin der Hauswirtschaftsberufe zu 100 % übernommen.

Diese Berufe waren besonders von der Covid-19-Pandemie betroffen und heute haben die Betriebe in diesem Sektor Mühe, Mitarbeitende zu rekrutieren und zu behalten. Diese Situation wirkt sich auf unsere Ausbildungen in diesem Bereich aus, denn die Anzahl Studierende sinkt.



## Brevets et Maîtrises

Une formation supérieure connaît cette année un grand changement : la formation en cours d'emploi menant au brevet fédéral de technologue du lait. En effet, elle se déroule désormais sur dix-huit mois, à raison de deux jours de cours hebdomadaires, plutôt que neuf mois à plein temps. Cette révolution, qui met un terme à une formation qui n'avait pas connu de changement majeur durant quarante ans, répond à diverses demandes et besoins.

En effet, un sondage avait permis de mettre en lumière que près de 30 % de personnes intéressées ne pouvaient pas s'inscrire à cette formation pour des raisons financières, puisqu'elles ne touchaient aucun revenu durant neuf mois. Désormais, il leur est possible d'exercer une activité lucrative de 40 à 60 % et consacrer le reste du temps pour cette formation. En outre, elle accueille de plus en plus de candidat-e-s avec peu d'expérience pratique ; en ayant l'opportunité de combiner les deux, elle leur permet de renforcer leurs compétences tant théoriques que pratiques.

## Ecoles Supérieures

Les Ecoles Supérieures (ES) sont en plein mouvement : elles se restructurent au niveau de l'organisation interne, tout en créant des cohésions avec diverses écoles techniques externes. Un tronc commun a été mis en place pour l'enseignement des ES, permettant ainsi aux étudiant-e-s de diverses spécialités d'échanger sur leurs expériences.

L'ES Agro-Technique (AT) et l'ES Commerciale (AC) ont déposé en décembre 2022 le dossier de vérification de leurs reconnaissances auprès du Secrétariat d'Etat à la Formation, à la Recherche et à l'Innovation (SEFRI). Cette tâche a été précédée d'un ensemble de réflexions qui a permis d'aboutir à une synergie plus forte entre elles. Désormais, près de 75 % des périodes de cours se déroulent en commun et le solde est consacré aux branches spécifiques de chaque filière. Cette réorganisation marque un cheminement pédagogique plus cohérent, une rationalisation des coûts et un positionnement plus clair sur le marché du travail pour chaque orientation.

En 2022, une autre priorité des ES a été d'aller à la rencontre des entreprises afin de trouver des synergies entre la formation et les projets d'entreprises publiques et privées. L'école est convaincue que les étudiant-e-s doivent pouvoir intégrer des situations réelles dans leur formation, afin d'être mieux préparé-e-s à la réalité et surtout aux besoins des employeurs-euses à la sortie de leur formation.

## Fachausweis und Meisterdiplom

Eine Ausbildung wird dieses Jahr stark verändert: Die berufsbegleitende Ausbildung zur Erlangung des Fachausweises als Milchtechnologe/-in. Sie dauert neu 18 Monate mit zwei Kurstagen pro Woche, statt neun Monate zu 100 %. Diese Revolution beendet eine Ausbildung, die während 40 Jahren keine grosse Änderung erfahren hatte und entspricht der Nachfrage und den Bedürfnissen.

Eine Umfrage zeigte, dass sich rund 30 % der interessierten Personen aus finanziellen Gründen nicht anmelden konnten, da sie während neun Monaten keinen Lohn erhielten. Sie können nun zu 40 bis 60 % arbeiten und die restliche Zeit für die Ausbildung aufwenden. Zudem zieht diese vermehrt Personen mit wenig praktischer Erfahrung an: Mit der Kombination können sie sowohl ihre theoretischen als auch ihre praktischen Kompetenzen verstärken.

## Höhere Fachschulen

Die Höheren Fachschulen (HF) sind im Umbruch: Sie werden intern restrukturiert und schaffen gleichzeitig Verbindungen mit verschiedenen, externen technischen Schulen. Es wurde eine gemeinsame Basis für den Unterricht der HF gelegt, was den Schülern/-innen verschiedener Spezialisierungen ermöglicht, sich über ihre Erfahrungen auszutauschen.

Die HF Agro-Technik (AT) und die HF Agrohandel (AK) haben im Dezember 2022 ihr Dossier zur Überprüfung ihrer Anerkennung bei dem Staatssekretariat für Bildung, Forschung und Innovation (SBFI) eingereicht. Im Vorfeld wurden viele Überlegungen angestellt, die zu mehr Synergien untereinander führten. Rund 75 % der Kursperioden finden nun gemeinsam statt und der Rest ist den spezifischen Fächern jedes Lehrgangs gewidmet. Diese Reorganisation ermöglicht einen kohärenteren pädagogischen Weg, eine Kostenrationalisierung und eine klarere Positionierung auf dem Arbeitsmarkt für beide Berufe.

Eine andere Priorität der HF im Jahr 2022 war, öffentliche und private Betriebe zu treffen um Synergien zwischen der Ausbildung und deren Projekte zu entwickeln. Die Schule ist überzeugt, dass die Studenten/-innen mit realen Situationen in ihrer Ausbildung konfrontiert werden müssen, um so besser für die Realität und vor allem für die Bedürfnisse der Arbeitgeber/-innen vorbereitet zu sein.



# Focus / Fokus

Formation  
Bildung

## Des étudiant·e-s de Grangeneuve au chevet du jardin de Jean Piaget à Genève

Abandonnée depuis quelques années, la villa «Les Cerisiers» du pédagogue Jean Piaget va bientôt renaître sous un nouveau jour. Le jardin, qui l'entoure, a fait l'objet d'une étude par les étudiant·e-s technicien·ne-s paysagistes de 3<sup>e</sup> année de l'ES de Grangeneuve.

### Partenariat privé-public

L'Association pour la sauvegarde de la Villa Jean Piaget a pu acquérir récemment la maison du pédagogue dans laquelle il a vécu et travaillé durant 50 ans. L'aménagement de ce jardin a fait l'objet d'un partenariat entre l'ES des technicien·ne-s paysagistes de Grangeneuve et l'Association. Le jardin a été analysé et imaginé par 11 étudiant·e-s durant l'année scolaire 2021-2022 au travers de divers modules de formation.

### Dynamique de la jeunesse

L'idée était d'utiliser ce projet comme sujet d'étude. Les étudiant·e-s ont interprété les lignes directrices basées sur des souhaits en matière de restitution des vues initiales sur le Salève et sur la mise en lumière des sujets qui passionnaient M. Piaget comme les Sedum, les mollusques, les volatiles ou les minéraux.

### L'avis du jury

La journée de la remise des prix du 16 septembre 2022 a été l'occasion pour les étudiant·e-s de présenter leur projet selon la formule «ma thèse en 180 secondes». Ils devaient en faire une synthèse très rapide devant leurs collègues de classe et un panel d'invité·e-s.

«Nous avons reçu 11 propositions de rénovation et nous aimerions toutes les réaliser!» s'est enthousiasmé M. Didier Morier, président de la fondation. «Si nous pouvions retenir un axe commun à tous ces projets, c'est le rapport à l'œuvre et à la pensée de Piaget qui a marqué le jury, rapport qui va de la recherche de la spontanéité au développement de l'imaginaire» détaille M. Morier. Deux projets ont particulièrement plu au jury: celui de Gaëtan Deschenaux, qui respecte l'œuvre de Piaget avec un jardin plein de vie, le respect de l'existant et beaucoup de spontanéité, ainsi que celui d'Aubin Beuchat, qui cultive une autre dimension de l'œuvre de Piaget, à savoir les questions psychologiques du développement en représentant le côté de l'imaginaire.

## Studenten/-innen von Grangeneuve gestalten den Garten von Jean Piaget in Genf

Die seit mehreren Jahren unbewohnte Villa «Les Cerisiers» des Pädagogen Jean Piaget wird bald aus ihrem Schlaf erwachen. Der umliegende Garten war Gegenstand einer Studie der Gartenbautechniker/-innen im dritten Jahr der HF von Grangeneuve.

### Öffentlich-private Partnerschaft

Die Vereinigung zum Erhalt der Villa von Jean Piaget konnte vor kurzer Zeit das Haus erwerben, in welchem der Pädagoge während 50 Jahren lebte und arbeitete. Die Gartengestaltung ist Gegenstand einer Partnerschaft zwischen der HF Gartenbautechnik von Grangeneuve und der Vereinigung. Der Garten wurde während des Schuljahres 2021-2022 von 11 Studenten/-innen im Rahmen verschiedener Ausbildungsmodule analysiert und geplant.

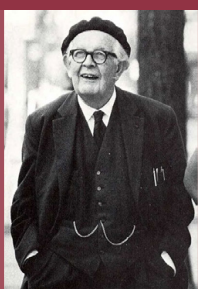
### Dynamik der Jugend

Die Idee ist, das Projekt als Studienthema zu benutzen. Die Studenten/-innen haben die Richtlinien interpretiert. Nebst der Wiederherstellung des ursprünglichen Blicks auf den Salève ging es auch um die Inszenierung von Themen wie Dickblattgewächse, Weichtiere, Vögel oder Mineralien, die Herrn Piaget begeisterten.

### Urteil der Jury

An der Preisverleihung am 16. September 2022 konnten die Studenten/-innen ihr Projekt vor ihren Klassenkollegen/-innen sowie verschiedenen Gästen in Kurzform präsentieren.

«Wir haben 11 Renovationsvorschläge erhalten und wir möchten sie alle umsetzen!», sagte der Stiftungspräsident Didier Morier begeistert. «Die Gemeinsamkeit dieser Projekte ist ihr Bezug zum Werk und Denken von Piaget, ein Bezug, der von der Suche nach Spontaneität bis zur Entwicklung des Imaginären reicht», fügte Herr Morier an. Zwei Projekte gefielen der Jury besonders: Das Projekt von Gaëtan Deschenaux, welches das Werk von Piaget mit einem lebendigen Garten, mit Achtung vor dem Bestehenden und mit viel Spontaneität respektiert und dasjenige von Aubin Beuchat, das sich mit einer anderen Dimension des Werks von Piaget auseinandersetzt, nämlich mit den psychologischen Fragen der Entwicklung mit der Darstellung der Seite des Imaginären.



### Jean Piaget

Considéré aujourd'hui comme le plus grand psychologue du XX<sup>e</sup> siècle, Jean Piaget a vu le jour en 1896 à Neuchâtel et est mort à Genève le 16 septembre 1980. Il est connu pour sa brillante et prolifique carrière scientifique ponctuée par près de quatre-vingts livres et plusieurs centaines d'articles.

### Jean Piaget

Jean Piaget gilt heute als einer des grössten Psychologen des XX. Jahrhunderts. Er wurde 1896 in Neuenburg geboren und starb am 16. September 1980 in Genf. Er ist bekannt für seine brillante und produktive wissenschaftliche Karriere, während welcher er rund 80 Bücher und mehrere hundert Artikel verfasste.

---

## Agro-alimentaire

---

La nouvelle organisation de la Section Agro-alimentaire a pu être confirmée et plusieurs secteurs ont pu trouver des nouveaux clients. La nouvelle machine mozzarella a été une grande attraction, tant pour les client-e-s que pour les élèves.

### Halle de technologie

Une nouvelle machine de production a été mise en service en 2022. Elle permet de produire de la mozzarella par lots (batches) de 5 à 20 kg et de la transformer en boules de 150 g ou en petites cerises. L'intérêt des élèves et des client-e-s pour cet outil s'est confirmé puisqu'il a été largement utilisé.

Les collaborateurs-trices de la halle de technologie ont aussi mis au point un cours sur le développement de produits. Cette année, il a pu être organisé pour la première fois.

Une forte augmentation des demandes provenant d'entreprises externes pour les soutenir dans le développement de nouveaux produits a été enregistrée. Ces mandats confiés à Grangeneuve ont pu être honorés avec succès.

### Laboratoire agroalimentaire fribourgeois (LAAF)

L'accréditation ISO17025 a été renouvelée avec succès. De plus, le laboratoire est maintenant accrédité pour une nouvelle méthode – ISO 11290-1/ISO 11290-2: le dénombrement de Listeria.

De manière générale, la tendance pour le nombre de demandes d'analyses est à la hausse, surtout en ce qui concerne la microbiologie.

## Lebensmittel und Ernährung

---

Die neue Organisation der Sektion Lebensmittel und Ernährung konnte bestätigt werden und mehrere Sektoren konnten neue Kunden gewinnen. Die neue Mozzarella-Maschine war sowohl für die Kunden als auch für die Schüler/-innen eine grosse Attraktion.

### Technologiehalle

Eine neue Produktionsanlage wurde 2022 in Betrieb genommen. Damit kann Mozzarella in Chargen (Batches) von 5-20 kg hergestellt und in Kugeln von 150 g oder in Minikugeln geformt werden. Die Schüler/-innen sowie die Kunden/-innen zeigten grosses Interesse für diese Anlage, die rege benutzt wurde.

Die Mitarbeiter/-innen der Technologiehalle erarbeiteten einen Kurs zur Produktentwicklung, der dieses Jahr zum ersten Mal durchgeführt wurde.

Es wurde eine grosse Zunahme der Anfragen von externen Betrieben verzeichnet, die sich Unterstützung für die Entwicklung neuer Produkte wünschten. Grangeneuve konnte diese Mandate erfolgreich erfüllen.

### Freiburgisches Agro-Lebensmittellabor (FALL)

Die ISO17025-Akkreditierung wurde erfolgreich erneuert. Zudem verfügt das Labor nun über die ISO 11290-1/ISO 11290-2-Akkreditierung für eine neue Methode: die Zählung von Listeria.

Die Analyseaufträge nehmen allgemein zu, vor allem im Bereich der Mikrobiologie.

---

### Aperçu du nombre d'analyses effectuées en 2022 par le LAAF / Übersicht der Anzahl der im Jahr 2022 getätigten Analysen des FALL

---

	2021	2022
Teneurs / Gehaltbestimmungen	102 631	103 567
Analyses microbiologiques / Mikrobiologische Analysen	94 662	97 351
Analyses chimiques / Chemische Analysen	19 071	19 374
<b>Total</b>	<b>216 364</b>	<b>220 292</b>

Cette année, l'obtention non pas par une, mais par deux apprenties, du certificat fédéral de capacité (CFC) de Laborantine en biologie avec maturité, est une première pour le LAAF.

Der erfolgreiche Abschluss der Ausbildung zur Biologielaborantin Eidgenössisches Fähigkeitszeugnis (EFZ) mit Berufsmatur durch nicht eine, sondern gleich zwei Lernende stellte dieses Jahr eine Premiere für das FALL dar.

### **Fromagerie-Ecole**

Malgré la crise actuelle et l'été sec, la production et les ventes des produits sont restées stables et dans les chiffres d'avant Covid-19.

Au total, ce sont ainsi plus de 1 750 000 kg de lait de vache et plus de 30 000 kg de lait de chèvre qui ont été transformés à la Fromagerie-Ecole et écoulés.

Dans le cadre du centre de compétence lait cru, plus de 30 fabrications de meules de Vacherin Fribourgeois AOP cru et thermisé ont été réalisées. Destinées à l'Agroscope, elles faisaient partie d'une étude dont l'objectif principal était de comprendre et promouvoir la diversité microbienne dans les fromages au lait cru.

### **Formation continue en agro-alimentaire**

Une nouvelle collaboration entre Gastro-Fribourg et Grangeneuve a été validée. Elle porte sur la création d'un cours ayant pour objectif l'augmentation de la maîtrise du concept d'hygiène et l'analyse des dangers et points critiques pour leur maîtrise (méthode HACCP – Hazard Analysis Critical Control Point). Cette formation est destinée aux personnes responsables de la sécurité alimentaire des établissements publics.

### **Formation continue en économie familiale**

La formation continue en économie familiale a fonctionné normalement dès la mi-février, ce qui a ravi les participant-e-s. Trois brochures avec le programme des cours ont été publiées durant l'année. Elles comportaient 230 cours d'une demi-journée avec 91 thèmes différents. Notre clientèle, formée de plus de 800 membres actifs et quelques 200 personnes intéressées, a ainsi pu se composer sa propre formation continue. Des thèmes à la mode, comme la fabrication de pains au levain ou les produits surgelés faits maison, sont très demandés; les thèmes faisant référence à la créativité ou à la tradition font également leur retour.

### **Schulkäserei**

Die Produktion und der Verkauf der Produkte blieben trotz der aktuellen Krise und des trockenen Sommers stabil und bewegten sich auf dem Vor-Corona-Niveau. Insgesamt wurden mehr als 1 750 000 kg Kuhmilch und über 30 000 kg Ziegenmilch in der Schulkäserei verarbeitet und abgesetzt.

Im Rohmilchkompetenzzentrum wurden über 30 Laibe roher und thermisierter Vacherin Fribourgeois AOP hergestellt. Diese waren für Agroscope bestimmt und gehörten zu einer Studie, deren Hauptziel es ist, die mikrobielle Vielfalt im Rohmilchkäse zu verstehen und zu fördern.

### **Weiterbildung Lebensmittel und Ernährung**

Eine neue Zusammenarbeit zwischen Gastro-Fribourg und Grangeneuve wurde lanciert mit dem Ziel, einen Kurs für eine bessere Beherrschung des Hygienekonzepts und der Analyse der Gefahren und kritischen Punkte (Methode HACCP – Hazard Analysis Critical Control Point) zu erarbeiten. Diese Ausbildung richtet sich an Personen, die für die Lebensmittelsicherheit in den öffentlichen Einrichtungen verantwortlich sind.

### **Weiterbildung Hauswirtschaft**

Die Weiterbildung Hauswirtschaft funktionierte ab Mitte Februar wieder wie gewohnt, was die Kursteilnehmer/-innen erfreute. Drei Kursprogramme wurden im Laufe des Jahres veröffentlicht und rund 230 Halbtageskurse mit insgesamt 91 verschiedenen Themen fanden statt. Unsere Kundschaft – über 800 aktive Mitglieder und ca. 200 interessierte Personen – konnte sich eine bedürfnisorientierte Weiterbildung zusammenstellen. Trendthemen wie die Herstellung von Sauerteigbrot oder hausgemachte Tiefkühlprodukte sind sehr gefragt, aber auch Kreatives oder Traditionelles feiert ein Comeback.



# Interview

Agro-alimentaire  
Lebensmittel und Ernährung

**François Diaz**  
Chef de projets halle de technologie  
Projektleiter Technologiehalle



**Durant l'année, la Section Agro-alimentaire a réussi à acquérir de nouveaux·elles client·e-s pour lequel·le-s notre équipe de la halle de technologie a pu développer de nouvelles recettes. Découvrez l'interview de notre chef de projet François Diaz, qui vous en dit plus à ce sujet.**

**Quelles sont les prestations offertes aux client·e-s par la halle de technologie ?**

La halle de technologie de Grangeneuve met à disposition de ses client·e-s une multitude d'équipements, qui permettent de réaliser des essais à petite et moyenne échelle. Il est aussi possible d'obtenir des ressources – matière première et personnel.

L'équipe multidisciplinaire de la halle de technologie possède des connaissances théoriques et pratiques étendues dans divers domaines de l'agro-alimentaire. Ceci lui permet d'accompagner, de guider, de conseiller et de coacher ses client·e-s tant dans le développement de nouveaux produits, que la modification ou l'adaptation d'une recette ou d'un procédé de fabrication. L'avantage pour les client·e-s est de réduire les risques d'investissement dans un projet, un produit et/ou une mauvaise technologie et de réaliser des essais moins coûteux.

La halle de technologie est également utilisée pour la partie pratique lors de formations continues. Il est important de souligner qu'elle est un outil primordial pour la formation des élèves et étudiant·e-s de Grangeneuve.

**Pourriez-vous nous parler de projets concrets ?**

La halle de technologie est actuellement sur plusieurs mandats. Par exemple, l'équipe travaille sur le développement de produits à base de graines de lupin suisses. Ce projet est très intéressant car il permet d'une part, de valoriser l'agriculture locale et, d'autre part, de développer un produit ayant des bénéfices nutritionnels non négligeables pour la santé humaine.

Un autre projet important est en cours. Son objectif est de développer un nouveau produit alimentaire en valorisant le petit-lait. Ainsi, en mettant à profit l'expertise de l'équipe de la halle de technologie en matière de produits laitiers, Grangeneuve participe à un projet qui réduira le gaspillage alimentaire en valorisant un co-produit.

**Die Sektion Lebensmittel und Ernährung konnte im Verlauf des Jahres neue Kunden/-innen gewinnen, für welche das Team der Technologiehalle neue Rezepte entwickeln durfte. Im Interview mit Projektleiter François Diaz erfahren Sie mehr zu diesem Thema.**

**Welche Dienstleistungen bietet die Technologiehalle den Kunden/-innen?**

Die Technologiehalle von Grangeneuve stellt seinen Kunden/-innen zahlreiche Anlagen zur Verfügung, mit welchen Versuche in kleinem bis mittlerem Umfang gemacht werden können. Es ist auch möglich, Ressourcen – Rohmaterial zu beziehen und Fachpersonen zu verpflichten.

Das multidisziplinäre Team der Technologiehalle verfügt über ein umfassendes theoretisches und praktisches Wissen in verschiedenen Bereichen des Lebensmittelsektors. Dies ermöglicht ihm, die Kundschaft zu begleiten, anzuleiten, zu beraten oder zu coachen, sowohl für die Entwicklung von neuen Produkten als auch für die Änderung oder Anpassung eines Rezepts oder Herstellungsverfahrens. Der Vorteil für die Kunden/-innen ist, dass dadurch die Investitionsrisiken in ein Projekt, in ein Produkt und/oder in eine schlechte Technologie gesenkt werden und weniger kostspielige Versuche gemacht werden können.

Die Technologiehalle wird auch für den praktischen Teil der Weiterbildungen benutzt. Es ist wichtig, hervorzuheben, dass sie ein wichtiges Werkzeug für die Ausbildung der Schüler/-innen und Studenten/-innen von Grangeneuve ist.

**Können Sie uns konkrete Projekte vorstellen?**

Die Technologiehalle hat zurzeit mehrere Aufträge. Das Team arbeitet zum Beispiel an der Entwicklung von Produkten aus Schweizer Lupinensamen. Es ist ein sehr interessantes Projekt, ermöglicht es doch einerseits die lokale Produktion zu fördern und andererseits ein Produkt mit positiven Auswirkungen auf die menschliche Gesundheit zu entwickeln.

Im Rahmen eines anderen Projekts soll ein neues Produkt aus Molke entwickelt werden. Dank der Expertise des Teams der Technologiehalle im Bereich der Milchprodukte beteiligt sich Grangeneuve an einem Projekt zur Reduktion der Lebensmittelverschwendung durch Verwertung eines Nebenproduktes.

---

## Agriculture

---

Préparée de longue date, la fusion entre Grangeneuve et le Service de l'agriculture du canton de Fribourg est entrée en vigueur le 1<sup>er</sup> janvier 2022. La nouvelle Section Agriculture qui réunit les conseils agricoles, les prestations de services et l'exécution de la loi sur l'agriculture renforce l'identité de Grangeneuve en tant que centre de compétences dans les domaines de l'agriculture et de l'alimentation. Les synergies ont toujours été exploitées. Grâce aux échanges intensifs sous un même toit, des forces supplémentaires sont désormais mobilisées. Avec une politique agricole qui se complexifie, l'étroite collaboration entre les conseils agricoles et l'exécution de la loi est un avantage. Les exploitations agricoles fribourgeoises ont besoin d'un accompagnement compétent face aux profonds changements politiques, sociaux et sur le marché.

Il est indéniable qu'une fusion aussi conséquente est un changement majeur et qu'il faut du temps jusqu'à ce que les deux anciennes cultures n'en fassent plus qu'une. Après le déménagement des équipes de Givisiez, nous sommes maintenant sur le bon chemin, la passion pour l'agriculture fribourgeoise nous unissant.

### Stratégie d'entreprise

La Confédération a défini les mesures concrètes de mise en œuvre de l'initiative parlementaire « Pa. Iv. 19.475 » via un train d'ordonnances qui entrera en vigueur le 1<sup>er</sup> janvier 2023. Ce dernier comprend de nombreux changements et nouveautés.

Grangeneuve a entrepris, de ce fait, une vaste campagne d'information depuis l'été 2022. Il y a d'abord eu des visites de cultures, qui ont permis d'aborder les nouvelles exigences techniques et des pistes de solution. Puis deux séances centralisées à Grangeneuve ont réuni 500 agriculteurs-trices francophones et alémaniques durant le recensement d'automne, afin de les soutenir pour le choix et l'inscription des différentes mesures pour 2023. La campagne s'est poursuivie durant l'hiver avec 15 séances dans les différentes régions du canton. Les collaborateurs-trices de la Section Agriculture ont ainsi répondu aux attentes et questions d'environ 1000 agriculteurs-trices fribourgeois-e-s.

## Landwirtschaft

---

Von langer Hand vorbereitet, trat per 1.1.2022 die Fusion zwischen Grangeneuve und dem Landwirtschaftsamt des Kantons Freiburg in Kraft. Die neue Sektion Landwirtschaft, die die landwirtschaftliche Beratung, die Dienstleistungen und den Vollzug des Landwirtschaftsgesetzes vereint, stärkt die Identität von Grangeneuve als Kompetenzzentrum im Bereich Landwirtschaft und Ernährung. Synergien wurden schon immer genutzt. Durch den intensiven Austausch unter dem gleichen Dach werden nun zusätzliche Kräfte mobilisiert. Die enge Zusammenarbeit zwischen Beratung und Vollzug ist angesichts der zunehmenden Komplexität der Agrarpolitik ein Vorteil. Die Freiburger Landwirtschaftsbetriebe brauchen angesichts der tiefgreifenden politischen, gesellschaftlichen und marktwirtschaftlichen Veränderungen kompetente Begleitung.

Dass eine solche bedeutende Fusion einschneidend ist und es Zeit braucht, bis die zwei bisherigen zu einer neuen Kultur gewachsen sind, ist unbestritten. Nach dem Umzug der Teams aus Givisiez sind wir nun gut unterwegs – das Herzblut für die Freiburger Landwirtschaft vereint uns.

### Betriebsstrategie

Der Bund hat die konkreten Massnahmen für die Umsetzung der parlamentarischen Initiative « Pa. Iv. 19.475 » in einem Verordnungspaket definiert, das am 1. Januar 2023 in Kraft treten wird. Dieses beinhaltet zahlreiche Änderungen und Neuheiten.

Grangeneuve startete im Sommer 2022 eine grosse Informationskampagne. Zuerst fanden Feldbesichtigungen statt, um die neuen technischen Anforderungen sowie Lösungsansätze zu präsentieren. Während der Herbstherhebung wurden zwei zentrale Sitzungen in Grangeneuve mit 500 deutsch- und französischsprachigen Produzenten/-innen organisiert, um diese in ihrer Auswahl und für die Anmeldung zu den verschiedenen Massnahmen für 2023 zu unterstützen. Die Kampagne setzte sich im Winter mit 15 Veranstaltungen in den verschiedenen Regionen des Kantons fort. Die Mitarbeitenden der Sektion Landwirtschaft beantworteten die Fragen von rund 1000 Freiburger Landwirten/-innen.



### **Economie d'entreprise et comptabilité**

La mise en œuvre du projet ReLait – Diminution des antibiotiques, cherche à couvrir les trois aspects d'une agriculture plus durable : écologiquement respectueuse, économiquement viable et considérant le bien-être personnel. Au-delà des stratégies liées strictement à la santé animale, les recherches se sont concentrées sur les thèmes portant sur la qualité de vie et aux revenus des familles paysannes. Prendre le temps d'échanger sur ces sujets revêt une importance primordiale dans notre approche. Les effets économiques ont été évalués sur la base d'une analyse des résultats comptables. Afin de connaître l'avis des acteurs-trices du marché laitier, une table ronde a été organisée en fin d'année avec les principales interprofessions et industries du canton. Les apports et collaborations ont été très appréciés et ont permis de consolider les liens en vue d'une poursuite optimiste du projet.

### **Production animale**

Le récupérateur de chaleur sous toiture est une piste importante pour réduire la consommation énergétique lors du séchage du foin en grange. Cet équipement est d'autant plus important qu'il permet une économie d'énergie, tout en limitant les pertes de qualité grâce à un séchage rapide. Le canton de Fribourg a intégré la construction d'un récupérateur de chaleur dans le catalogue des mesures du Plan de relance Covid-19 en 2021 et 2022. Grâce à cela, un soutien de CHF 5 000 a été prévu pour une nouvelle installation qui réchauffe l'air de séchage d'au moins 5°C. Au total, 36 demandes ont été déposées, dont 23 ont été approuvées. En moyenne, les récupérateurs des exploitations bénéficiaires ont représenté une puissance équivalente à 196 kW (54 à 506).

Le soutien cantonal sera maintenu durant les années 2023 à 2026 grâce à une Ordonnance cantonale validée dans le cadre du Plan Climat fribourgeois.

### **Betriebswirtschaft und Buchhaltung**

Das Projekt ReLait – Antibiotikareduktion zielt auf die drei Aspekte einer nachhaltigeren Landwirtschaft: Umweltfreundlichkeit, Wirtschaftlichkeit und Wohlbefinden des Personals. Neben den reinen Tiergesundheitsstrategien konzentrierte sich die Forschung auf Themen betreffend die Lebensqualität und das Einkommen der Bauernfamilien. In unserem Ansatz ist es sehr wichtig, sich Zeit für den Austausch zu diesen Themen zu nehmen. Die wirtschaftlichen Auswirkungen wurden aufgrund einer Buchhaltungsanalyse geschätzt. Um die Meinung der Akteure/-innen des Milchmarktes zu kennen, wurde Ende Jahr ein Runder Tisch mit den wichtigsten Branchenorganisationen und Industrien des Kantons organisiert. Die Beiträge und Zusammenarbeiten wurden sehr geschätzt und festigten die Beziehungen für eine positive Fortsetzung des Projektes.

### **Tierproduktion**

Eine Wärmerückgewinnungsanlage unter dem Dach ist ein wichtiger Ansatz, um den Energieverbrauch bei der Heutrocknung zu reduzieren. Die Anlage ist umso wichtiger, als sie Energieeinsparungen ermöglicht und gleichzeitig den Qualitätsverlust dank einer raschen Trocknung vermindert. Der Kanton Freiburg nahm 2021 und 2022 die Installation einer Wärmerückgewinnungsanlage im Massnahmenkatalog des Wiederankurbelungsplans nach der Covid-19-Pandemie auf. Dadurch konnte ein Beitrag von CHF 5000 für den Bau einer neuen Anlage, welche die Trocknungsluft um mindestens 5°C erhöht, ausbezahlt werden. Insgesamt wurden 36 Anträge eingereicht, wovon 23 gutgeheissen wurden. Die Wärmerückgewinnungsanlagen dieser Betriebe wiesen im Durchschnitt eine Leistung von 196 kW (54 - 506) auf.

Die kantonale Unterstützung bleibt dank einer kantonalen Verordnung, die im Rahmen des Freiburger Klimaplans genehmigt wurde, von 2023 bis 2026 bestehen.



# Focus / Fokus

Agriculture  
Landwirtschaft

---

## L'art de l'équilibre ou les défis auxquels fait face l'agriculture

La Politique agricole 22+ a été suspendue par le parlement en décembre 2020. Peu après, en juin 2021, les initiatives sur la protection phytosanitaire qui exigeaient une Suisse libre de pesticides de synthèse ainsi qu'une eau potable propre et des denrées alimentaires saines ont été rejetées clairement par le peuple. À la place, les tentatives pour responsabiliser l'agriculture aux niveaux des produits phytosanitaires et des nutriments ont été concrétisées par l'initiative parlementaire 19.475 et les trajectoires de réduction. Les ambitions sont grandes: les risques de l'utilisation des produits phytosanitaires devraient être réduits de 50 % d'ici 2027 et les pertes de nutriments de 20 % d'ici 2030. Le train d'ordonnances a été publié le 13 avril 2022 en vue de sa mise en œuvre en janvier 2023 ou en janvier 2024 pour certaines mesures. Depuis, nous essayons de nous y retrouver malgré la complexité.

Nous: les agriculteurs-trices, conseillers-ères, responsables locaux-ales de l'agriculture et spécialistes cantonaux-ales de l'exécution. Il s'est avéré rapidement que les nouvelles mesures laissaient de nombreuses questions ouvertes et que des incertitudes existaient au niveau de l'exécution et pour le contrôle. La Section Agriculture a essayé de clarifier les choses par ses contacts avec l'office fédéral, avec les autres cantons ainsi qu'avec les centres de vulgarisation. Nous avons apporté un soutien concret aux agriculteurs-trices sur notre site web. Deux premières assemblées d'information consacrées aux mesures dans le secteur végétal ont eu lieu au début de l'été et deux assemblées au cours desquelles les mesures ont été présentées en détail au début septembre 2022, au moment du premier recensement. Quinze assemblées décentralisées ont été organisées en hiver. La demande était parfois impressionnante. Au total, près de 1500 agriculteurs-trices ont assisté à nos assemblées. Cela nous confirme que notre offre de soutien aux exploitations est utile. Mais surtout, cela montre à quel point l'incertitude est grande. Ou faut-il dire: la surcharge?

Après le recensement en automne, la Section Agriculture a examiné la modification probable des paiements directs dans le canton de Fribourg en 2023 en comparaison avec l'année précédente. Le résultat était rassurant dans un premier temps: la somme totale des paiements directs s'avère stable et le transfert que l'on craignait

## Das Kunststück des Gleichgewichts: Wie die Landwirtschaft gefordert ist

Im Dezember 2020 wurde die Agrarpolitik 22+ vom Parlament sistiert. Wenig später, im Juni 2021, wurden die Pflanzenschutzinitiativen, die eine von synthetischen Pestiziden freie Schweiz sowie sauberes Trinkwasser und gesunde Nahrung forderten, vom Stimmvolk deutlich verworfen. Die Bestrebungen, die landwirtschaftliche Produktion punkto Pflanzenschutzmittel und Nährstoffe in Verantwortung zu ziehen, wurden statt dessen mit der Parlamentarischen Initiative 19.475 über die sogenannten Absenkpfade definiert, mit grossen Ambitionen: Die Risiken beim Einsatz von Pflanzenschutzmitteln sollten bis 2027 um 50 % und die Nährstoffverluste bis 2030 um 20 % reduziert werden. Das Verordnungspaket wurde am 13. April 2022 publiziert, mit Umsetzung per Januar 2023 respektive für einzelne Massnahmen Januar 2024. Seither versuchen wir, uns in der Komplexität zurechtzufinden.

Wir: die Landwirte/-innen, die Berater/-innen, die örtlichen Landwirtschaftsverantwortlichen, die kantonalen Vollzugsspezialisten/-innen. Rasch wurde klar, dass die neuen Massnahmen zahlreiche Fragen offenlassen und im Vollzug, spätestens bei der Kontrolle, Unklarheiten bestehen. Die Sektion Landwirtschaft versuchte über ihre Kontakte zum Bundesamt, zu den anderen Kantonen, sowie zu Beratungszentren Klarheit zu schaffen. Über unsere Internetseite wurden die Landwirtinnen und Landwirte mit konkreter Hilfestellung versorgt. Anfang Sommer fanden die ersten beiden Informationsveranstaltungen für die Massnahmen im pflanzlichen Bereich statt, Anfang September, die beiden Versammlungen, an denen die neuen Massnahmen anlässlich der ersten Erhebung breit präsentiert wurden. Im Winter wurden fünfzehn dezentrale Veranstaltungen durchgeführt. Die Nachfrage war teilweise überwältigend. Insgesamt haben gegen 1500 Bewirtschaftende unsere Veranstaltungen besucht. Dies bestätigt uns, dass unser Angebot für die Unterstützung der Betriebe nützlich ist. Vor allem aber wird deutlich, wie gross die Verunsicherung ist. Oder muss man sagen: Die Überforderung?

Nach der Herbsterberhebung hat die Sektion Landwirtschaft geprüft, wie sich die Direktzahlungen für den Kanton Freiburg 2023 verglichen mit dem Vorjahr mutmasslich ändern werden. Das Resultat war fürs Erste beruhigend: Die Gesamtsumme der Direktzahlungen zeichnete sich als stabil ab und die befürchtete

**Nadine Degen**  
Responsable Section Agriculture  
et Directrice adjointe  
Leiterin Sektion Landwirtschaft  
und Stellvertretende Direktorin



entre la zone de montagne et la zone de plaine n'a pas eu lieu. Cela n'était pas encore très probant. Il n'empêche que nous avons tout de même encouragé les agriculteurs-trices à mettre une croix de plus plutôt que de ne pas en mettre assez dans le système GELAN. Nous pourrions brosser un tableau plus précis de la situation après le recensement en février 2023.

L'évaluation individuelle des exploitations s'est avérée intéressante : nous avons prié 13 responsables d'exploitation de partager avec nous leurs réflexions dans ce processus de décision. L'analyse des paiements directs n'a pas été particulièrement surprenante : presque toutes les exploitations perdraient des paiements directs en cas de statu quo. Avec les mesures choisies pour 2023, elles restent à peu près au même niveau. Si elles mettaient en revanche en œuvre beaucoup de mesures, les paiements directs augmenteraient parfois fortement. Pas étonnant que l'office fédéral s'inquiète déjà de savoir si les moyens financiers à disposition seront suffisants. Ces chiffres ne disent néanmoins pas grand-chose sur la viabilité des exploitations agricoles, car les responsables d'exploitations doivent tenir compte, dans leurs réflexions, de la production de denrées alimentaires et des recettes obtenues sur le marché, ainsi que des coûts inhérents et les investissements pour toutes les variantes. Il n'est donc pas simple de prendre une décision. Pour les exploitations, mais aussi pour toute l'agriculture, la prouesse sera de maintenir l'équilibre entre, d'une part, une gestion responsable des produits phytosanitaires et des nutriments et, d'autre part, la production de denrées alimentaires pour conserver un taux d'autosuffisance de 50 % au moins.

Il est compréhensible que beaucoup de responsables d'exploitations demandent un soutien pour le recensement des données agricoles. Les mesures n'ont pas uniquement un impact financier sur l'exploitation, mais leur portée est difficile à évaluer vu leurs complexité et interactions. La Section Agriculture apporte un large soutien avec ses huit secteurs. La nouvelle proximité entre les conseillers-ères et les spécialistes de l'exécution suite à la fusion a permis de regrouper des compétences qui sont demandées dans leur globalité. L'intensification de la collaboration et la grande collégialité au sein de Grangeneuve couplées à notre solidarité avec les exploitations agricoles fribourgeoises portent leurs fruits. C'est nécessaire, car l'orientation future de la politique agricole vise certes à réduire la complexité et l'énorme charge administrative, mais cela risque de prendre encore quelques années dans le meilleur des cas.

Verschiebung zwischen Berg- und Talgebiet blieb aus. Besonders aussagekräftig war das noch nicht. Immerhin hatten wir die Landwirte/-innen ermutigt, vorsorglich lieber ein Kreuz zuviel als zuwenig ins GELAN zu setzen. Nach der Stichtagserhebung im Februar 2023 werden wir ein genaueres Bild zeichnen können.

Interessant war die einzelbetriebliche Betrachtung: Wir baten 13 Betriebsleitende, ihre Überlegungen in diesem Entscheidungsprozess mit uns zu teilen. Die Analyse der Direktzahlungen war nicht besonders überraschend: Beinahe alle Betriebe würden mit dem Status Quo auf ihrem Betrieb Direktzahlungen verlieren. Mit den für 2023 gewählten Massnahmen bleiben sie etwa auf dem gleichen Stand. Wollten sie aber möglichst viele Massnahmen umsetzen, so würden die Direktzahlungen teilweise stark zunehmen. Kein Wunder, sorgt sich das Bundesamt bereits jetzt, ob auch genügend finanzielle Mittel zur Verfügung stehen werden. Nun sagen diese Zahlen für die Zukunftsfähigkeit der Landwirtschaftsbetriebe wenig aus. Denn die Betriebsleitenden müssen für ihre Entscheidung die Produktion von Lebensmitteln und den entsprechenden Markterlös miteinbeziehen, ebenso die Folgekosten und Investitionen für alle Varianten. Entsprechend schwierig ist die Entscheidungsfindung. Das Kunststück wird einzelbetrieblich wie auch für die gesamte Schweizer Landwirtschaft sein, das Gleichgewicht zwischen verantwortungsvoller Arbeitsweise in Bezug auf Pflanzenschutzmittel und Nährstoffe einerseits und der Produktion von Lebensmitteln zum Erhalt eines Selbstversorgungsgrads von mindestens 50 % andererseits, zu halten.

Es ist verständlich, dass viele Bewirtschaftende Unterstützung bei der Agrardatenerhebung wünschen. Die Massnahmen haben nicht nur einen finanziellen Einfluss auf den Betrieb, sondern sind durch ihre Komplexität und Interaktionen auch nur schwer in ihrer Tragweite abzuschätzen. Die Sektion Landwirtschaft leistet mit ihren acht Sektoren breiten Support. Durch die neu gewonnene Nähe zwischen Beratern und Vollzugs-Spezialistinnen infolge der Fusion sind Kompetenzen zusammengekommen, die in ihrer Gesamtheit gefragt sind. Die intensivierte Zusammenarbeit und die grosse Kollegialität innerhalb Grangeneuve, gepaart mit unserer Solidarität mit den Freiburger Landwirtschaftsbetrieben, tragen Früchte. Das ist nötig, denn mit der zukünftigen Ausrichtung der Agrarpolitik sollen die Komplexität und der enorme administrative Aufwand zwar gesenkt werden. Bis dahin vergehen aber – im besten Fall – noch ein paar Jahre.



### Ressources

Grangeneuve a testé cinq méthodes de réduction de la fumure azotée dans des essais sur du blé d'automne sur deux sites durant quatre ans en collaboration avec Agroscope. Les résultats montrent que ces méthodes peuvent aider à atteindre la protection de l'environnement et la maximisation des rendements. Avec les méthodes étudiées, entre -40 % et +10 % de la quantité d'azote prescrite par la norme de fertilisation a été appliquée. En général, toutes les méthodes ont apporté une meilleure efficacité de l'azote par rapport à la norme, sans réduction significative du rendement. Comme nous pouvions nous y attendre, les teneurs en protéines ont été influencées par les apports d'azote, mais dépendaient également beaucoup du site, de l'année et de la variété. En conclusion: une amélioration de la fertilisation azotée est possible. Un projet d'approfondissement est soutenu financièrement par la stratégie agroalimentaire du canton.

### Production végétale

Le 3 février 2022, le Grand Conseil a voté à l'unanimité un décret pour la mise en œuvre du plan d'action phytosanitaire pour 2022-2025. Le plan intègre l'objectif stratégique fédéral de réduire de moitié les risques liés aux produits phytosanitaires d'ici à 2027 ; il vise en priorité à améliorer la qualité des eaux, en développant des activités existantes et en proposant de nouvelles mesures ciblées. Celles-ci s'adressent principalement au domaine agricole, mais le domaine non agricole (horticulture paysagère, collectivités publiques et privées) est aussi visé. Toutes les mesures ont été mises en route dans le courant de l'année 2022. Les premiers soutiens financiers ont été versés aux agriculteurs-trices qui s'engagent notamment à réduire l'usage des herbicides ou les risques de pollution des eaux.

### Ressourcen

Grangeneuve testete während vier Jahren fünf Methoden zur Reduktion der Stickstoffdüngung in Versuchen auf Winterweizen an zwei Standorten in Zusammenarbeit mit Agroscope. Die Resultate zeigen, dass diese Methoden dazu beitragen können, die Umwelt zu schützen und die Erträge zu maximieren. Mit den getesteten Methoden wurden zwischen -40 % und +10 % der gemäss Düngungsnorm empfohlenen Stickstoffmenge angewendet. Alle Methoden verbesserten die Stickstoffeffizienz gegenüber der Norm ohne signifikanten Ertragsrückgang. Wie zu erwarten war, wurde der Eiweissgehalt von der Stickstoffgabe beeinflusst, hing aber auch stark vom Standort, vom Jahr und von der Sorte ab. Schlussfolgerung: Eine Verbesserung der Stickstoffdüngung ist möglich. Ein Folgeprojekt auf Praxisbetrieben wird von der Lebensmittelstrategie des Kantons finanziell unterstützt.

### Pflanzenproduktion

Der Grosse Rat hiess am 3. Februar 2022 einstimmig ein Dekret für die Umsetzung des Aktionsplans Pflanzenschutz für 2022-2025 gut. Der Plan nimmt das strategische Ziel des Bundes auf, die Risiken der Pflanzenschutzmittel bis 2027 um 50 % zu reduzieren. Es geht in erster Linie darum, die Wasserqualität zu verbessern, indem bestehende Tätigkeiten weiterentwickelt und neue gezielte Massnahmen vorgeschlagen werden. Diese gelten hauptsächlich für die Landwirtschaft, aber auch die nicht-landwirtschaftlichen Bereiche (Landschaftsgärtnerei, öffentliche und private Körperschaften) sind betroffen. Alle Massnahmen wurden im Verlauf des Jahres 2022 initiiert. Die ersten finanziellen Beiträge wurden Landwirten/-innen ausbezahlt, die sich insbesondere verpflichteten, die Herbizidanwendung oder die Wasserverschmutzungsrisiken zu vermindern.



### **Amélioration des structures**

Les investissements à titre d'améliorations structurelles ont été marqués en 2022 par deux éléments marquants: une augmentation rapide des coûts de construction d'environ 15 % en lien avec la crise du Covid-19 et la guerre en Ukraine et une multiplication par trois des taux d'intérêts impactant directement les charges financières induites par les investissements. Simultanément, les exploitations agricoles ont été directement impactées par l'augmentation importante des prix d'intrants, toujours en lien avec la guerre en Ukraine. Dans ce contexte peu propice, il est réjouissant de constater que l'agriculture fribourgeoise garde une confiance forte en l'avenir et a continué de développer des projets. Grangeneuve a ainsi traité 198 dossiers et a versé CHF 10,4 millions de subventions cantonales, CHF 9,4 millions de subventions fédérales, CHF 34,9 millions de crédits d'investissement, CHF 3,7 millions de prêts du Fonds rural et CHF 0,5 million de prêts AEP.

### **Paiements directs**

Des contributions à hauteur de CHF 195,4 millions ont été versées au total par le système GELAN en 2022. La majeure partie est constituée par les contributions fédérales, dont CHF 184,8 millions sont des paiements directs généraux. Les contributions à des cultures particulières se sont élevées à CHF 6,5 millions. Pour la première fois, des contributions pour le programme in situ consacré à la sauvegarde génétique de la flore sur les prairies et pâturages permanents ont été versées. La part du canton aux paiements directs s'est élevée à CHF 1,8 millions.

La somme totale des paiements directs a diminué de CHF 1,1 million ou 0,61 % par rapport à l'année précédente. Cette baisse s'explique notamment par la suppression de la contribution aux procédés d'épandage réduisant les émissions d'ammoniac. Le nombre d'exploitations ayant droit aux paiements directs a baissé de 44 exploitations pour s'établir à 2277.

### **Formation continue**

En 2022, la Section Agriculture a organisé 70 cours de formation continue en agriculture, dont des visites de cultures, des séminaires et des cours pratiques et théoriques. La fréquentation a été bonne après deux années perturbées par les mesures sanitaires liées au Covid-19. Ce sont en tout 698 personnes qui ont profité de l'offre de formation continue.

Grâce à la forte participation aux assemblées d'information sur les nouvelles règles de la politique agricole durant l'hiver, les attentes de la branche sur un conseil spécialisé sur les différents programmes de la Confédération se sont clairement manifestées.

### **Strukturverbesserungen**

Die Investitionen für Strukturverbesserungen wurden 2022 von zwei markanten Elementen geprägt: Eine rasche Zunahme der Baukosten um etwa 15 % infolge der Covid-19-Pandemie und des Ukrainekriegs und eine Verdreifachung der Zinsen, die sich direkt auf die finanziellen Kosten der Investitionen auswirkte. Gleichzeitig belastete die Kostenzunahme der wichtigen Betriebsmittel infolge des Ukrainekrieges die Landwirtschaftsbetriebe direkt. Erfreulicherweise stellt man fest, dass die Freiburger Landwirtschaft trotz dieses wenig günstigen Umfelds Vertrauen in die Zukunft hat und weiterhin Projekte entwickelt. Grangeneuve bearbeitete 198 Dossiers und bezahlte CHF 10,4 Mio. kantonale Subventionen, CHF 9,4 Mio. Bundessubventionen, CHF 34,9 Mio. Investitionskredite, CHF 3,7 Mio. Darlehen des Landwirtschaftsfonds und CHF 0,5 Mio. Betriebshilfedarlehen.

### **Direktzahlungen**

Im Jahr 2022 wurden über das System GELAN Beiträge in der Höhe von insgesamt CHF 195,4 Mio ausbezahlt. Den grössten Teil machen die Bundesbeiträge aus, wovon CHF 184,8 Mio auf die allgemeinen Direktzahlungen fallen. Die Einzelkulturbeiträge betragen CHF 6,5 Mio. Zum ersten Mal wurden Beiträge für das in situ-Programm zur genetischen Erhaltung der Flora auf Dauerwiesen und -weiden ausbezahlt. Der Kantonsanteil an den Direktzahlungen belief sich auf CHF 1,8 Mio.

Die Gesamtsumme der Direktzahlungen nahm gegenüber dem Vorjahr um CHF 1,1 Mio ab. Dies entspricht 0,61 %. Dieser Rückgang ist insbesondere auf die Aufhebung des Beitrags für emissionsmindernde Ausbringverfahren zurückzuführen. Die Zahl der direktzahlungsberechtigten Betriebe nahm um 44 auf 2277 ab.

### **Weiterbildung**

Die Sektion Landwirtschaft organisierte 2022 70 Weiterbildungskurse in der Landwirtschaft, darunter Feldbesichtigungen, Seminare sowie Praxis- und Theoriekurse. Die Beteiligung war nach den zwei von den sanitären Massnahmen zur Bekämpfung des Coronavirus geprägten Jahren gut. Insgesamt nutzten 698 Personen das Weiterbildungsangebot.

Mit der grossen Beteiligung an den Informationsveranstaltungen zu den neuen Regeln der Agrarpolitik im Winter wurden die Erwartungen der Branche an eine spezifische Beratung zu den verschiedenen Programmen des Bundes klar aufgezeigt.



## Exploitations

Le fait marquant de l'année 2022 est bien entendu la sécheresse qui a eu un impact sur tous les secteurs de la Section Exploitations. La pluie s'est faite rare dès le début du printemps et le manque d'eau a mis les cultures à rude épreuve. Finalement, grâce à un automne pluvieux favorable, la quantité de fourrage récolté a permis de limiter les dégâts et de reconstituer des stocks suffisants pour passer l'hiver. Pour les Vignobles de l'Etat, ces conditions météorologiques (chaudes et sèches) ont été très satisfaisantes; elles ont particulièrement profité à la vigne et ont été défavorables aux maladies fongiques.

### Ferme-Ecole de Grangeneuve

Après plus de 18 mois d'utilisation de la nouvelle Ferme-Ecole, le bilan de sa fonctionnalité est positif: les utilisateurs-trices sont satisfait-e-s des installations, les tâches automatisées ont simplifié et diminué certaines activités quotidiennes et répétitives. Les vaches laitières, ainsi que le jeune bétail, se sentent à l'aise: ils ont trouvé leurs repères dans une étable spacieuse et lumineuse. Le climat d'étable optimal et stable contribue à la santé et à la performance des vaches. De nombreuses activités y sont réalisées avec les élèves, par exemple le parage des onglons, la taxation du bétail CHTAX, les cours interentreprises sur l'hygiène et l'assurance qualité du lait, etc. Les enseignant-e-s apprécient les infrastructures et les installations techniques. Les nombreux-ses visiteurs-euses aiment la visibilité des différentes activités dans la ferme.

## Betriebe

Das prägende Ereignis im Jahr 2022 war natürlich die Trockenheit, die sich auf alle Sektoren der Sektion Betriebe auswirkte. Der Regen machte sich ab Frühlingsanfang rar und der Wassermangel setzte den Kulturen zu. Der Schaden konnte dank des regnerischen Herbsts und der geernteten Futtermengen in Grenzen gehalten werden und die Lager konnten für den Winter ausreichend gefüllt werden. Diese Wetterbedingungen (heiss und trocken) waren für die Staatsreben sehr förderlich. Sie begünstigten die Reben und verhinderten das Auftreten von Pilzkrankheiten.

### Schulbauernhöfe

Die Bilanz des neuen Schulbauernhofs fällt nach 18 Monaten positiv aus: Die Benutzer/-innen sind zufrieden mit den Anlagen und die automatisierten Arbeiten haben gewisse repetitive tägliche Tätigkeiten vereinfacht und reduziert. Die Milchkühe und das Jungvieh fühlen sich wohl. Sie haben sich im grossen und hellen Stall zurechtgefunden. Das optimale und stabile Stallklima ist förderlich für Gesundheit und Leistung der Kühe. Im Schulbauernhof werden zahlreiche Aktivitäten mit den Schülern/-innen durchgeführt, zum Beispiel die Klauenpflege, die Viehtaxation CHTAX, die überbetrieblichen Kurse über Hygiene und Qualitätssicherung der Milch usw. Die Lehrpersonen schätzen die Infrastrukturen und technischen Anlagen und die zahlreichen Besucher/-innen lieben es, die verschiedenen Tätigkeiten auf dem Hof zu sehen.



La production de fourrage a subi les aléas de la nature. Les hautes températures et le manque d'eau durant l'été se sont traduits par un déficit des rendements. Par contre, les fourrages de base engrangés sont d'une qualité exceptionnelle, avec des teneurs en énergie entre 6,3 et 6,5 MJ NEL (énergie nette pour lactation) par kg de matière sèche (MS). Grâce aux nouvelles installations de séchage en grange, les courtes périodes ensoleillées de l'automne ont été saisies pour engranger un maximum de fourrage.

La porcherie d'élevage nucléus de Grangeneuve a maintenu un niveau élevé du côté de la qualité génétique de ses porcs, faisant d'elle une exploitation de référence dans le pays. Les résultats financiers ont souffert de la baisse historique des prix des porcelets et des porcs gras. De plus, ils ont été impactés par l'arrêt de la production de deux de ses principaux acheteurs de jeunes truies d'élevage.

#### **Jardins-Ecole**

Après un hiver 2021 doux et sec, la végétation s'est développée de manière plus précoce. Elle avait environ une semaine d'avance. Les récoltes ont été généreuses et de très bonne qualité, largement supérieure à l'année précédente. Malheureusement, la sécheresse de l'été a nécessité un arrosage des cultures plus important. Afin de pallier à ce manque d'eau, notre équipe arrosait les champs très tôt le matin ou le plus tard possible le soir.

La récolte de miel a également été abondante. Les chères abeilles ouvrières de Grangeneuve ont offert, pour le plus grand plaisir des client-e-s du Magasin, leur douce substance ambrée en suffisance.

Die Futterproduktion war den klimatischen Unwägbarkeiten ausgesetzt. Die hohen Temperaturen und der Wassermangel im Sommer verursachten eine Ertragsminderung. Das eingelagerte Basisfutter ist aber von aussergewöhnlicher Qualität und weist Energiegehalte von 6,3 bis 6,5 MJ NEL (Netto-Energie-Laktation) pro Kilo Trockensubstanz (TS) auf. Die kurzen Sonnenperioden im Herbst konnten dank der neuen Trocknungsanlage unter Dach genutzt werden um möglichst viel Futter einzulagern.

Die Schweine-Kernzucht von Grangeneuve konnte das hohe genetische Niveau aufrechterhalten und gilt in der Schweiz als Referenzzucht. Das finanzielle Ergebnis litt unter dem historischen Rückgang der Preise der Ferkel und Mastschweine. Auch die Produktionsaufgabe von zwei der wichtigsten Käufer von jungen Zuchtsauen wirkte sich negativ aus.

#### **Schulgärten**

Nach einem milden und trockenen Winter im Jahr 2021 entwickelte sich die Vegetation rund eine Woche früher. Die Ernten waren ertragreich und von sehr guter Qualität. Letztere war viel besser als im Vorjahr. Wegen der Trockenheit im Sommer mussten die Kulturen allerdings mehr bewässert werden. Um dem Wassermangel abzuwehren, bewässerte unser Team die Felder sehr früh am Morgen oder möglichst spät am Abend.

Die Honigernte war auch ertragreich. Die lieben Arbeiterinnen von Grangeneuve produzierten die bernsteinfarbene Süßigkeit zur grossen Freude der Kundschaft des Ladens in genügender Menge.



# Interview

## Exploitations Betriebe

### Depuis quand travaillez-vous à Grangeneuve ?

J'ai commencé en avril 2011.

### Comment êtes-vous arrivée à Grangeneuve ?

Mon beau-frère, Noël Brodard, collaborateur à la Ferme-Ecole, m'avait fait part de la recherche d'une personne pour travailler quelques matins chaque semaine. J'ai effectué un test et je suis toujours là.

### Comment avez-vous vécu la reprise de responsabilité de la gestion des légumes 4<sup>e</sup> gamme suite au départ à la retraite de André Fragnière ?

Le principal changement est venu de l'arrêt de production pour notre grossiste CultureFood. Ma crainte était que je doive venir tous les matins. Heureusement, la répartition actuelle du travail me convient parfaitement. Nos principaux changements viennent des nouveaux styles de découpe de légumes ; le style de production n'a pour sa part pas vraiment changé.

### Pouvez-vous expliquer votre travail à Grangeneuve ? A quoi ressemble une journée type ?

La première étape consiste à lister les commandes et les divers besoins. Ensuite, je distribue le travail à mon équipe en contrôlant chaque étape de production. Mon rôle a essentiellement changé sur ce point. Désormais, je contrôle également chaque machine, stock, quantité et documents ISO dans le local de transformation. Finalement, je dois être attentive aux différents allergènes lors de la fabrication.

### Quelle est l'activité durant laquelle vous devez être la plus attentive durant votre travail ?

Chaque étape est importante. L'hygiène est ma principale priorité tout au long du travail, ainsi que la sécurité alimentaire. Le suivi des machines et des différents couteaux est aussi une étape cruciale.

### Comment formez-vous les apprenti-e-s lors de leurs débuts avec vous ?

Je commence toujours par leur expliquer ce que nous faisons, en quoi consiste notre travail. Par exemple, le mélange pour la soupe de chalet de notre grossiste, à quoi il va servir. Je mets aussi un accent particulier sur l'hygiène ; j'insiste toujours, surtout au début. Il faut également sans cesse contrôler le résultat du nettoyage.

### Valérie Brodard

Collaboratrice en charge de la préparation de la 4<sup>e</sup> gamme (produits transformés) vendue au Magasin de Grangeneuve.

Mitarbeiterin verantwortlich für die Vorbereitung der Convenience-Produkte (verarbeitete Produkte), die im Laden von Grangeneuve verkauft werden.



### Seit wann arbeiten Sie in Grangeneuve ?

Ich trat meine Stelle im April 2011 an.

### Wie sind Sie nach Grangeneuve gekommen ?

Mein Schwager Noël Brodard, Mitarbeiter im Schulbauernhof, hat mich darauf aufmerksam gemacht, dass eine Person für einige Vormittage pro Woche gesucht wurde. Ich machte einen Test und bin immer noch hier.

### Wie haben Sie die Übernahme der Verantwortung für das Convenience-Gemüse nach der Pensionierung von André Fragnière erlebt ?

Die grösste Veränderung ist der Produktionsstopp für unseren Grossisten Culturefood. Ich befürchtete, jeden Vormittag arbeiten zu müssen, aber die aktuelle Arbeitsaufteilung passt sehr gut für mich. Die wichtigsten Änderungen sind die neuen Arten, das Gemüse zu schneiden. Die Produktionsart hat sich hingegen nicht wirklich geändert.

### Können Sie Ihre Arbeit in Grangeneuve erklären? Wie sieht ein typischer Tag aus ?

Als erstes liste ich die Bestellungen und den Bedarf auf. Dann verteile ich die Arbeit an mein Team, wobei ich jeden Produktionsschritt überwache. Meine Rolle hat sich diesbezüglich stark verändert. Jetzt kontrolliere ich auch jede Maschine, das Lager, die Mengen und die ISO-Dokumente im Verarbeitungslokal. Zudem muss ich auf die verschiedenen Allergene bei der Herstellung achten.

### Bei welcher Tätigkeit müssen Sie am meisten aufpassen ?

Jeder Arbeitsschritt ist wichtig. Die Hygiene und die Lebensmittelsicherheit sind meine erste Priorität, aber die Überwachung der Maschinen und verschiedenen Messer ist auch sehr wichtig.

### Wie bilden Sie die Lernenden aus, wenn sie bei Ihnen anfangen ?

Zuerst erkläre ich ihnen, was wir tun und was unsere Arbeit ist. Zum Beispiel wie die Mischung für die Freiburger Hüttensuppe unseres Grossisten verwendet wird. Ich lege ein besonderes Augenmerk auf die Hygiene und unterstreiche deren Bedeutung immer wieder, vor allem am Anfang. Auch muss man immer die Reinigung kontrollieren.



L'envie d'espace et de nature suite au confinement se manifeste aussi par un besoin de posséder un beau, voire bon, jardin. La qualité reconnue des plantes de jardinerie et plantons de légumes de Grangeneuve ne s'est pas démentie cette année encore et s'est traduite par des ventes records.

En milieu d'année, le Magasin s'est offert un petit lifting. Grâce à de très belles étagères créées par la menuiserie de Grangeneuve, les produits sont mieux mis en valeur et l'espace optimisé. Le chiffre d'affaires du Magasin a connu une légère hausse par rapport aux années d'avant Covid-19.

La Fête du Paysage & des Jardins, qui s'est déroulée sur le site de Grangeneuve le week-end du 14 et 15 mai 2022, a monopolisé tous les collaborateurs-trices du Secteur des Jardins-Ecole. Les retours, tant internes qu'externes, ont été très positifs.

Le Secteur des Jardins-Ecole a connu une légère réorganisation. En effet, il a accueilli le Rucher-Ecole, agrandissant encore un peu plus l'équipe et ouvrant de ce fait de nouvelles voies de collaboration. Le rattachement des livraisons de Grangeneuve à ce secteur, précédemment réalisées par le service technique, s'est également mis en place sans encombre. Ces remaniements décidés par la direction se réalisent main dans la main avec le Responsable de la Section Exploitations et sur la base d'une vision commune. L'équipe sent qu'il y a une grande volonté de travailler toutes et tous ensemble.

Die Lust nach Weite und Natur nach dem Lockdown widerspiegelt sich auch im Bedürfnis einen schönen und guten Garten zu haben. Die anerkannte Qualität der Gartenpflanzen und Gemüsesetzlinge von Grangeneuve wurde dieses Jahr einmal mehr bestätigt und führte zu Rekordverkäufen.

Der Laden wurde im Sommer einem kleinen Lifting unterzogen. Die sehr schönen Regale, die von der Schreinerei von Grangeneuve hergestellt wurden, ermöglichen eine bessere Präsentation der Produkte und Ausnutzung des Platzes. Der Umsatz des Ladens nahm im Vergleich zu den Jahren vor der Pandemie leicht zu.

Das Landschaftsbau- und Gartenfest, das am 14. und 15. Mai in Grangeneuve stattfand, mobilisierte alle Mitarbeitende des Sektors Schulgärten. Die internen und externen Rückmeldungen waren sehr positiv.

Der Sektor Schulgärten wurde einer kleinen Reorganisation unterzogen. Die Schulimkerei gehört neu dazu, was das Team ein wenig vergrößert und neue Zusammenarbeitsmöglichkeiten eröffnet. Die Anbindung der Lieferungen, die bisher vom technischen Dienst getätigt wurden, verlief ebenfalls reibungslos. Diese Anpassungen wurden von der Direktion beschlossen und erfolgen Hand in Hand mit dem Verantwortlichen der Sektion Betriebe und auf der Basis einer gemeinsamen Vision. Das ganze Team spürt, dass alle Mitglieder gewillt sind, zusammen zu arbeiten.



### **Vignobles de l'Etat de Fribourg**

La viticulture a bénéficié en 2022 de conditions météorologiques favorables, avec un débourrement précoce, des températures moyennes élevées et des précipitations à bon escient. La sécheresse a même permis d'éviter l'apparition de maladies fongiques, contrairement à ce qui s'est produit en 2021. Les consommateurs-trices peuvent donc s'attendre à un excellent millésime.

La production viticole s'est traduite par des vendanges précoces, des quantités récoltées au-dessus de la moyenne et la mise en cave d'un raisin de grande qualité et qui est resté très sain jusqu'à la récolte.

Au Domaine des Faverges, ce ne sont ainsi pas moins de 120 tonnes de raisins qui ont été pressées, malgré un gros orage de grêle qui s'est abattu sur la région le 20 juillet 2022, laissant derrière lui des dégâts aux vignes avec des taux de perte allant de 10 à 43 % pour les parcelles les plus touchées. Quant aux vignes du Vully, les résultats sont également très positifs: des raisins magnifiques et de qualité exceptionnelle.

Le projet de restauration et de transformation du Domaine des Faverges se profile positivement puisque le Conseil d'Etat a validé lors de sa séance du 20 décembre 2022 le décret lui octroyant un crédit de CHF 17,6 millions. Il a ensuite adressé un message au Grand Conseil afin de lui demander d'accepter lors de sa séance de février 2023 le crédit d'engagement permettant d'assurer les travaux. Pour rappel, l'objectif est de mettre en valeur un patrimoine historique d'importance régionale, dans un site inscrit au patrimoine mondial de l'Unesco, assainir et isoler les bâtiments, améliorer les infrastructures sous l'angle de la production vitivinicole et mettre en valeur le domaine et ses productions en améliorant les espaces d'accueil et de dégustation.

La participation des Vignobles de l'Etat de Fribourg au Salon Suisse des Goûts et Terroirs à Bulle a rencontré un vif succès. Plus de 300 commandes ont été passées et 2000 bouteilles vendues. Lors de la dégustation organisée au Magasin de Grangeneuve en octobre dernier, les amateurs-trices de vins ont apprécié les conseils personnalisés de nos spécialistes.

### **Freiburger Staatsreben**

Der Weinbau profitierte 2022 von günstigen Wetterbedingungen mit einem frühen Austrieb, hohen Durchschnittstemperaturen sowie Regenfällen zum richtigen Zeitpunkt. Die Trockenheit verhinderte im Gegensatz zu 2021 das Auftreten von Pilzkrankheiten. Die Konsumenten/-innen können sich auf einen sehr guten Jahrgang freuen.

Die Weinproduktion war geprägt von einer frühen Weinlese, überdurchschnittlichen Erntemengen und qualitativ hochstehenden Trauben, die bis zur Lese sehr gesund blieben.

Auf dem Gut Les Faverges wurden nicht weniger als 120 Tonnen Trauben gepresst und dies trotz eines heftigen Hagelgewitters im Juli, welches 10 bis 43 % der am stärksten betroffenen Parzellen beschädigte. In den Rebbergen im Vully war das Resultat auch sehr positiv: Die Trauben sind wunderschön und ihre Qualität aussergewöhnlich.

Das Sanierungs- und Umbauprojekt auf dem Gut Les Faverges ist auf gutem Wege, hat doch der Staatsrat das Dekret für einen Kredit von CHF 17,6 Mio. an seiner Sitzung vom 20. Dezember 2022 gutgeheissen. In seiner Botschaft an den Grossen Rat beantragt er, den Verpflichtungskredit an der Sitzung im Februar 2023 zu genehmigen, damit die Arbeiten durchgeführt werden können. Zur Erinnerung: Das Ziel ist, ein historisches Erbe von regionaler Bedeutung an einem Ort aufzuwerten, der zum UNESCO-Welterbe gehört, die Gebäude zu sanieren und zu isolieren, die Infrastrukturen im Hinblick auf die Weinproduktion zu verbessern und das Gut sowie seine Produktion durch die Verbesserung der Empfangs- und Degustationszonen besser zur Geltung zu bringen.

Die Teilnahme der Freiburger Staatsreben an der Schweizer Messe Goûts et Terroirs in Bulle war sehr erfolgreich. Es wurden über 300 Bestellungen aufgegeben und 2000 Flaschen verkauft. An der Degustation im Laden von Grangeneuve im Oktober schätzten die Weinliebhaber/-innen die individuelle Beratung durch unsere Spezialisten/-innen.



---

## Administration et Services généraux

---

### Ressources humaines

Le personnel constitue la première ressource de Grangeneuve. La conduite des ressources humaines est donc une des principales tâches de la Direction.

En 2022, treize collaborateurs-trices ont quitté Grangeneuve pour poursuivre leur activité dans d'autres entreprises ou pour entreprendre une nouvelle formation.

Au 31 décembre 2022, l'effectif du personnel de Grangeneuve était composé de 96 collaborateurs-trices à plein-temps et de 182 personnes travaillant à temps partiel. Durant l'année, Grangeneuve a formé dans ses différents secteurs 40 apprenti-e-s, stagiaires et assistant-e-s.

La répartition hommes-femmes était la suivante : 53 % - 47 %.

Le bilinguisme est un aspect important de l'identité de Grangeneuve, étant donné que 27 % des collaborateurs-trices s'expriment en allemand.

Durant l'année sous revue, cinq collaborateurs-trices ont fait valoir leur droit à la préretraite ou à la retraite. Leur engagement a été souligné et des remerciements leur ont été adressés.

## Verwaltung und allgemeine Dienste

---

### Personal

Das Personal ist die erste Ressource von Grangeneuve und die Leitung des Personalwesens ist demnach eine der Hauptaufgaben der Direktion.

13 Mitarbeitende verliessen Grangeneuve 2022 um ihre berufliche Aktivität in einem anderen Betrieb fortzusetzen oder um eine neue Ausbildung zu machen.

Per 31. Dezember 2022 beschäftigte Grangeneuve 96 Vollzeit- und 182 Teilzeitmitarbeitende. Im Verlauf des Jahres bildete Grangeneuve 40 Lernende, Praktikanten/-innen und Assistenten/-innen in den verschiedenen Sektoren aus.

Der Anteil der Männer und Frauen betrug 53 % resp. 47 %.

Die Zweisprachigkeit ist ein wichtiger Aspekt der Identität von Grangeneuve, sind doch 27 % der Mitarbeitende deutschsprachig.

Im Berichtsjahr traten fünf Mitarbeitende in den Vorruhestand oder in den Ruhestand. Ihr Engagement wurde hervorgehoben und verdankt.



### Service Santé

En 2022, 26 personnes ont fait appel aux secouristes ou au Service Santé de Grangeneuve pour des soins de premiers secours. Par ailleurs, 47 élèves et 16 collaborateurs-trices ont pu bénéficier d'entretiens personnalisés avec un-e médiateur-trice. Les discussions ont permis de soutenir ces personnes dans des situations de stress, de crise ou de conflit.

Les activités sportives ont repris après la période du Covid-19. Le « sport des collaborateurs-trices », organisé par les professeurs de sport, est un programme varié adapté à tous les niveaux. Il a lieu deux fois par semaine et a pour objectif de garder la forme et d'avoir du plaisir de se dépenser ! Il a permis aux collaborateurs-trices d'en pratiquer différents : football, unihockey, fitness, volleyball, badminton, entraînement extérieur, paddle, etc. Le Service Santé a également proposé deux événements sportifs. Lors du premier, le « Bike to work », 25 collaborateurs-trices ont pris part au défi. Les participant-e-s avaient pour objectif d'utiliser leur vélo pour réaliser un maximum de trajets pendulaires. Ils-elles ont parcouru 5901 km au total. Le second défi, la course « Wake up and run », a été relevé par une vingtaine de collaborateurs-trices. Les coureurs-euses motivé-e-s de cette course non chronométrée de 5,3 km ont ainsi arpenté les rues de Fribourg au lever du soleil.

Finalement, le 10 novembre 2022, Grangeneuve a ouvert ses portes lors de la journée Futur en tous genres. Seize filles de 10H ont ainsi découvert les métiers enseignés à Grangeneuve en participant à des ateliers à la fromagerie, à la ferme, à la porcherie, dans les serres et dans les cuisines. Le même jour, trois enfants de 7H ont suivi un-e parent-e ou un-e proche sur son lieu de travail.

### Gesundheitsdienst

2022 beanspruchten 26 Personen die Dienste der Nothelfer oder des Gesundheitsdienstes von Grangeneuve für Erste Hilfe. 47 Schüler/-innen und 16 Mitarbeitende nutzten die Möglichkeit, ein persönliches Gespräch mit einem Mediator/-in zu führen. Die Diskussionen unterstützten diese Personen in Stress-, Krisen- oder Konfliktsituationen.

Die sportlichen Aktivitäten wurden nach der Covid-19-Pandemie wieder aufgenommen. Das von den Sportlehrern/-innen organisierte Sportprogramm für Mitarbeitende ist vielfältig und allen Niveaus angepasst. Es findet zweimal pro Woche statt und zielt darauf ab, in Form zu bleiben und die Freude an der Bewegung zu fördern. So konnten die Mitarbeitende verschiedene Sportarten ausüben: Fussball, Unihockey, Fitness, Volleyball, Badminton, Training im Freien, Paddle usw. Der Gesundheitsdienst bot auch zwei Sportchallenges an. 25 Mitarbeitende beteiligten sich am ersten Challenge, am « Bike to work ». Das Ziel war, möglichst mit dem Fahrrad zur Arbeit zu kommen. Insgesamt legten sie 5901 km zurück. Am zweiten Challenge, dem Rennen « Wake up and run », nahmen ca. 20 Mitarbeitende teil. Die motivierten Läuferinnen und Läufer liefen bei Sonnenaufgang 5,3 km ohne Zeitmessung in den Strassen von Freiburg.

Am 10. November 2022 öffnete Grangeneuve seine Tore anlässlich des Zukunftstages. 16 Mädchen der 10H konnten so die Berufe entdecken, die in Grangeneuve gelehrt werden und an Workshops in der Käserei, im Schweinestall, in den Gewächshäusern und in der Küche teilnehmen. Am gleichen Tag begleiteten drei Kinder der 7H einen Elternteil oder einen Angehörigen am Arbeitsplatz.



### **Bibliothèque et archives**

En 2022, 188 usagers-ères ont emprunté de la documentation papier de la bibliothèque. Les élèves ont effectué 454 retraits et les lecteurs-trices externes 279. De plus, à la fin de l'année, on dénombrait 1330 prêts permanents auprès des collaborateurs-trices de Grangeneuve.

La bibliothèque propose aussi un accès à une plateforme de livres électroniques (Scholarvox CDI). En 2022, 131 ebooks ont été consultés par les collaborateurs-trices et les élèves.

Les archives ont répondu à onze demandes de recherche ou de consultation des fonds, notamment sur le parcours scolaire d'ancien-ne-s élèves de Grangeneuve ou pour des travaux universitaires.

Grangeneuve poursuit la révision de ses pratiques de gestion documentaire (plan de classement et processus d'archivage) en coordination avec son système de management de la qualité. La fusion avec le Service de l'agriculture a donné l'opportunité d'harmoniser les multiples pratiques.

### **Informatique**

Pour le Secteur Informatique, l'année 2022 a été synonyme de continuité et de nouveautés.

Continuité d'abord avec le télétravail et la digitalisation qui font toujours partie du quotidien, et le resteront certainement à l'avenir. L'implémentation des gros projets informatiques, tels que la gestion de la formation ou la gestion d'affaires (CRM), se poursuivent.

L'arrivée du Service de l'agriculture sur le site de Grangeneuve a été la grande nouveauté. Elle a engendré des défis inédits pour l'informatique. Nouveaux secteurs d'activité signifient notamment de nouveaux besoins, en particulier pour la gestion des paiements directs et la digitalisation des données d'exploitations agricoles.

### **Restaurant**

Le début de l'année 2022 était encore régi par les restrictions dues au Covid-19. A partir du mois de mars, les réunions et séminaires ont repris à un rythme plus soutenu qu'avant 2019; cela a permis de réaliser un chiffre d'affaires pratiquement égal à celui de cette année-là.

### **Bibliothek und Archiv**

2022 liehen 188 Nutzer/-innen Papierdokumente in der Bibliothek aus. Die Schüler/-innen liehen 454 Dokumente aus und die externen Personen 279. Ende Jahr wurden 1330 Dauerausleihungen durch die Mitarbeitenden von Grangeneuve verzeichnet.

Die Bibliothek bietet auch Zugriff auf eine Plattform mit elektronischen Büchern an (Scholarvox CDI). 2022 wurden 131 eBooks von den Mitarbeitenden und Schülern/-innen abgerufen.

Das Archiv beantwortete 11 Forschungs- oder Einsichtsfragen, insbesondere zur schulischen Laufbahn ehemaliger Schüler/-innen von Grangeneuve oder für Hochschularbeiten.

Grangeneuve setzt die Überarbeitung ihrer Praxis bei der Dokumentenverwaltung (Registaturplan und Archivierungsverfahren) in Koordination mit dem Qualitätsmanagementsystem fort. Die Fusion mit dem Amt für Landwirtschaft bot die Gelegenheit, die unterschiedliche Praxis anzugleichen.

### **Informatik**

Für den Informatikdienst war 2022 von Kontinuität und Neuheiten geprägt.

Kontinuität zuerst mit Homeoffice und Digitalisierung, die immer noch zum Alltag gehören und sicher in Zukunft weiterhin dazugehören werden. Die Umsetzung von grossen Informatikprojekten, wie das Ausbildungsmanagement oder die Geschäftsverwaltung (CRM) setzt sich fort.

Die Ansiedelung des Amtes für Landwirtschaft am Standort Grangeneuve war die grosse Neuheit. Sie verursachte neuartige Herausforderungen für die Informatik. Neue Tätigkeitsbereiche bedeuten auch neue Bedürfnisse, insbesondere für das Management der Direktzahlungen und die Digitalisierung der Daten der Landwirtschaftsbetriebe.

### **Restaurant**

Der Jahresbeginn stand noch unter dem Zeichen der Covid-19-Restriktionen. Ab März fanden wieder mehr Sitzungen und Seminare als vor 2019 statt, sodass ein fast gleich hoher Umsatz wie in diesem Jahr erzielt wurde.



---

Grâce aux expériences et changements vécus durant la période du Covid-19, les remises de diplômes ont toutes été uniformisées. Elles ont débuté par un discours au Restaurant, suivi d'un apéritif riche servi dans le hall d'entrée rénové du bâtiment R.

A la fin de l'année 2022, en tant que partenaire du « Food and Farm Living Lab », le Restaurant de Grangeneuve a participé à deux reprises à des tests consommateurs-trices pour des produits régionaux. Lors de la première session, qui s'est tenue les 14 et 22 septembre, ce sont les mozzarellas et burratas artisanales NOULA produites sur le site de Grangeneuve qui ont pu être dégustées et évaluées. Lors de la deuxième session, les 13 et 16 décembre, un seul produit a été proposé, des beignets de truite arc-en-ciel issues de la pisciculture de la Gruyère.

Durant l'année 2022, le Restaurant a servi 4604 petits-déjeuners, 53 520 repas de midi, 5205 soupers, ainsi que 3225 repas lors de banquets.

### **Foyer**

Avec le retour à la normale, le Foyer a pu proposer à nouveau des activités variées en exploitant les différents locaux à disposition à Grangeneuve. En collaboration avec le Restaurant, les professeurs de sport, le Magasin ou encore l'Accueil, les résident-e-s ont eu l'opportunité de participer à des soirées à thème.

Côté restauration, les soirées burgers, fondues et crêpes party ont connu beaucoup de succès, où partage et camaraderie étaient les mots d'ordre. Les soirées cinéma sur grand écran ont aussi été grandement appréciées, en particulier lorsque certaines restrictions liées au Covid-19 étaient encore d'actualité. Durant l'été, les plus courageux-euses se sont baigné-e-s dans la Sarine, pendant que les autres les encourageaient et les attendaient autour d'un pique-nique. Grâce au concours de la plus belle course lors de la fête d'Halloween, l'entrée du Foyer a été joliment décorée. Et en fin d'année, lors de la Coupe du monde de football au Qatar, une petite « fanzone » a réjoui les adeptes de ce sport. Une initiation au yoga et à la méditation ont également été organisées et ont attiré quelques curieuses ; l'objectif pour l'année suivante est de séduire également quelques jeunes hommes.

Le Foyer a accueilli au cours de l'année des collaborateurs-trices de l'Agroscope venant du monde entier. Cette présence a été enrichissante pour les jeunes étudiant-e-s, qui ont ainsi pu échanger avec eux-elles et découvrir de nouvelles cultures.

Die Diplomfeiern wurden aufgrund der Erfahrungen und Änderungen während der Covid-19-Pandemie vereinheitlicht. Nach einer Ansprache im Restaurant wurde ein Aperio Riche in der renovierten Eingangshalle im Gebäude R serviert.

Ende 2022 nahm das Restaurant von Grangeneuve als Partner des « Food and Farm Living Labs » an zwei Konsumenten/-innen-Tests zu Regionalprodukten teil. Am ersten Test am 14. und 22. September konnten Mozzarella und gewerbliche Burrata, die in Grangeneuve hergestellt worden waren, gekostet und bewertet werden. Ein einziges Produkt - Krapfen mit Regenbogenforellen aus der Fischzucht von Gruyère - wurde am zweiten Test, am 13. und 16. Dezember gekostet.

2022 servierte das Restaurant 4604 Frühstücke, 53 520 Mittagessen, 5205 Abendessen und 3225 Essen an Banketten.

### **Wohnheim**

Mit der Normalisierung der Lage konnte das Wohnheim erneut vielfältige Aktivitäten in den verschiedenen Räumlichkeiten von Grangeneuve anbieten. Die Bewohner/-innen konnten an Themenabende teilnehmen, die in Zusammenarbeit mit dem Restaurant, den Sportlehrern/-innen, dem Laden oder dem Empfang organisiert wurden.

Was das Essen anbetrifft, so fanden Burger-, Fondue- und Crêpes-Abende, die unter dem Motto des Austausches und der Freundschaft standen, grossen Anklang. Die Kinovorführungen auf Grossleinwand wurden auch sehr geschätzt, insbesondere als noch gewisse Restriktionen im Zusammenhang mit der Covid-19-Pandemie galten. Die besonders Mutigen schwammen im Sommer in der Saane, während sie die anderen anfeuerteten und mit einem Picknick erwarteten. Dank des Wettbewerbs des schönsten Kürbisses an Halloween konnte der Eingang des Wohnheims schön dekoriert werden. Ende Jahr erfreute eine kleine « Fanzone », anlässlich der Fussball-Weltmeisterschaft in Katar, die Anhänger dieses Sportes. Schliesslich zog eine Einführung in Yoga und Meditation ein paar Neugierige an. Das Ziel für nächstes Jahr ist hier auch einige junge Männer zu gewinnen.

Das Wohnheim beherbergte im Verlauf des Jahres Mitarbeitende von Agroscope aus der ganzen Welt. Diese Besucher/-innen sind bereichernd für die jungen Studenten/-innen, die sich mit ihnen austauschen und so neue Kulturen entdecken können.

# Focus / Fokus

Administration et Services généraux  
Verwaltung und allgemeine Dienste



## Transformation du bâtiment « Les Ecureuils » en bureaux pour Holstein Switzerland

La maison « Les Ecureuils », également appelée la « Villa du Directeur », située derrière le bâtiment historique de l'école, a été transformée en 2022.

Construite en 1932, elle disposait à l'origine de deux appartements occupés conjointement jusqu'en 1941 par Jules Collaud, directeur de l'Institut agricole et par Jules Chardonnens, directeur de l'Ecole fribourgeoise de laiterie. Pendant cette période, Grangeneuve avait en effet deux directions en parallèle. A la mort du premier en 1941, le second reprit toute la direction et ce jusqu'en 1969. Paul Bourqui lui succèdera.

En décembre 1970, le bâtiment est officiellement baptisé « Les Ecureuils ». Dès lors, le rez-de-chaussée est réaffecté : direction, administration, secrétariat et comptabilité y sont réunis. Le second étage est alors occupé par l'administrateur, André Fracheboud.

Par la suite, et jusqu'en 2022, « Les Ecureuils » sont redevenus un bâtiment à usage d'habitation : il était constitué comme à l'origine de deux niveaux d'appartements, d'un 3<sup>e</sup> étage de chambres indépendantes, d'un galetas au 4<sup>e</sup> niveau, ainsi que de deux garages et de locaux communs.

Afin d'accueillir les bureaux de Holstein Switzerland, il a connu une nouvelle transformation en 2022. On y trouve désormais : des archives et un local informatique au rez inférieur, des bureaux et salles de conférence aux 1<sup>er</sup>, 2<sup>e</sup> et 3<sup>e</sup> niveaux, ainsi qu'un galetas-dépôt sous le toit. A noter également que le chauffage à mazout a été remplacé par un raccordement au chauffage à distance.

## Umbau des Hauses « Les Ecureuils » zu Büros für Holstein Switzerland

Das Haus « Les Ecureuils », das auch Direktorenvilla genannt wird und sich hinter dem historischen Gebäude der Schule befindet, wurde 2022 umgebaut.

Es wurde 1932 gebaut und beherbergte ursprünglich zwei Wohnungen, die bis 1941 von Jules Collaud, Direktor des landwirtschaftlichen Instituts und von Jules Chardonnens, Direktor der Freiburger Molkereischule, bewohnt wurden. In dieser Zeit verfügte Grangeneuve nämlich über zwei Direktoren. Beim Tod von Jules Collaud 1941 übernahm Jules Chardonnens die gesamte Direktion bis 1969. Sein Nachfolger war Paul Bourqui.

Im Dezember 1970 wurde das Haus offiziell « Les Ecureuils » getauft und die Räumlichkeiten im Erdgeschoss wurden neu der Direktion, der Verwaltung, dem Sekretariat und der Buchhaltung zugeteilt. Der zweite Stock wurde vom Administrator André Fracheboud besetzt.

In der Folge und bis 2022 wurde das Gebäude wieder als Wohnhaus benutzt. Es bestand wie ursprünglich aus zwei Stockwerken mit Wohnungen, einzelnen Zimmern im 3. Stock, einem Estrich im 4. Stock sowie zwei Garagen und Gemeinschaftsräumen.

Das Haus wurde 2022 zu Büros für Holstein Switzerland umgebaut. Es beherbergt nun ein Archiv und einen Informatikraum im Erdgeschoss, Büros und Konferenzräume im 1., 2. und 3. Stock sowie einen Estrich/Lager unter dem Dach. Die Ölheizung wurde durch einen Anschluss an die Fernwärme ersetzt.





## Comptes

Les comptes 2022 de Grangeneuve bouclent avec une charge nette de fonctionnement de CHF 18 855 348.07, soit CHF 987 421.93 de moins que ne le prévoyait le budget.

### Recettes

Les recettes sont supérieures au budget de CHF 384 119.15.

### Charges

Le compte des charges présente une diminution de CHF 603 302.78. Cet écart se justifie principalement par une économie sur la masse salariale.

## Rechnung

Die Rechnung 2022 von Grangeneuve schliesst mit einem Nettobetriebsaufwand von CHF 18 855 348.07, mit CHF 987 421.93 weniger als im Budget vorgesehen.

### Einnahmen

Die Einnahmen liegen um CHF 384 119.15 über dem Budget.

### Aufwand

Die Aufwandrechnung schliesst mit einer Abnahme von CHF 603 302.78. Diese Differenz erklärt sich hauptsächlich mit Lohneinsparungen.

### Provenance des recettes / Herkunft der Einnahmen

	Budget / Budget		Comptes / Rechnung		Différences / Differenz
	CHF	%	CHF	%	CHF
Aide de la Confédération / Bundesbeitrag	1 888 930.00	10,29	1 782 554.50	9,51	-106 375.50
Contributions de tiers / Beiträge von Dritten	2 730 000.00	14,87	2 624 811.65	14,00	-105 188.35
Recettes des exploitations / Ertrag der Betriebe	9 715 700.00	52,90	10 065 004.52	53,68	349 304.52
Recettes diverses / Verschiedene Einnahmen	4 030 000.00	21,94	4 276 378.48	22,81	246 378.48
	<b>18 364 630.00</b>	<b>100,00</b>	<b>18 748 749.15</b>	<b>100,00</b>	<b>384 119.15</b>

## Répartition des catégories de dépenses / Verteilung der Ausgabenkategorien

	2022 CHF	2022 %	2021 %	2020 %	2019 %	2018 %
Salaires/Löhne	20 268 684.80	53,91	54,88	55,94	55,44	55,17
Charges sociales/Sozialabgaben	4 521 157.60	12,02	11,72	12,00	11,71	11,52
Transports et déplacements Transport- und Reisespesen	276 348.90	0,73	0,53	0,54	0,83	0,83
Frais de bâtiments/Gebäudekosten	1 347 346.83	3,58	3,06	3,19	3,91	4,03
Mobilier et machines Möbiliar und Maschinen	819 460.74	2,18	2,32	2,26	2,05	2,12
Frais de production (exploitations) Produktionskosten (Betriebe)	4 966 764.62	13,22	12,88	11,84	11,93	11,53
Matériel d'enseignement Unterrichtsmaterial	907 721.93	2,41	2,32	2,32	2,24	2,26
Frais généraux/Allgemeine Kosten	3 162 052.03	8,41	8,38	8,32	8,48	8,98
Subventions fédérales et cantonales Bundes- und Kantonssubventionen	272 415.00	0,72	1,32	0,58	0,50	0,44
Amortissements des immeubles Abschreibungen auf Immobilien	1 062 144.77	2,82	2,59	3,01	2,91	3,12
<b>Total des dépenses en mio de francs Total der Ausgaben in Mio Franken</b>	<b>37 604 097.22</b>	<b>100,00</b>	<b>100,00</b>	<b>100,00</b>	<b>100,00</b>	<b>100,00</b>
		<b>37,60</b>	<b>36,91</b>	<b>35,95</b>	<b>37,53</b>	<b>38,50</b>

## Couverture des dépenses de fonctionnement / Deckung der Betriebskosten

	2022 %	2021 %	2020 %	2019 %	2018 %
par les recettes d'exploitation durch Betriebseinnahmen	26,77	26,14	25,11	25,29	24,58
par les contributions de tiers durch Beiträge von Dritten	6,98	8,08	7,69	7,76	6,80
par les recettes diverses durch verschiedene Einnahmen	11,37	10,95	10,36	10,50	10,53
par la Confédération durch Bundesbeiträge	4,74	4,78	5,23	5,10	5,50
par le Canton durch Kantonsbeiträge	50,14	50,05	51,61	51,35	52,59
	<b>100,00</b>	<b>100,00</b>	<b>100,00</b>	<b>100,00</b>	<b>100,00</b>

# Personnes en formation / Personen in Ausbildung

Etat au 15.11.2022 / Stand am 15.11.2022

<b>Formation professionnelle agricole et agrocommerciale Landwirtschaftliche Berufsbildung und Agro-Wirtschaft</b>	<b>Francophones Französisch</b>	<b>Alémaniques Deutsch</b>	<b>Total</b>
Ecole professionnelle pour praticien-ne-s agricoles AFP Berufsfachschule für Landwirtschaftspraktiker/-innen EBA	10	–	10
Ecole professionnelle pour les agriculteurs-trices CFC Berufsfachschule für Landwirte/-innen EFZ	186	102	288
Cours pour le brevet fédéral de chef-fe d'exploitation agricole Kurse zum eidgenössischen Fachausweis für Betriebsleiter/-innen Landwirtschaft	97	24	121
Cours pour le diplôme fédéral de maître-esse agriculteur-trice Kurse zum eidgenössischen Diplom für Meisterlandwirte/-innen	28	12	40
Ecole supérieure d'agrocommerce et d'agrotechnique ES Höhere Fachschule für Agrokaufleute und Agrotechniker HF	38	–	38
<b>Formation professionnelle de l'intendance Hauswirtschaftliche Berufsbildung</b>			
Ecole professionnelle pour employé-e-s en intendance AFP Berufsfachschule für Hauswirtschaftspraktiker/-innen EBA	11	–	11
Ecole professionnelle pour gestionnaires en intendance CFC Berufsfachschule für Fachfrauen/-männer Hauswirtschaft EFZ	29	–	29
Formation modulaire de gestionnaires en intendance CFC (art. 32) Modulare Ausbildung Fachfrauen/-männer Hauswirtschaft EFZ (Art. 32)	19	–	19
Cours pour le brevet fédéral et le diplôme fédéral pour paysannes Vorbereitungskurse zum eidgenössischen Fachausweis und zum eidgenössischen Diplom für Bäuerinnen	31	–	31
<b>Formation professionnelle forestière Forstwirtschaftliche Berufsbildung</b>			
Ecole professionnelle pour les praticien-ne-s forestier-ère-s AFP Berufsfachschule für Forstwartpraktiker/-innen EBA	9	0	9
Ecole professionnelle pour les forestier-ère-s-bûcheron-ne-s CFC Berufsfachschule für Forstwarte/-innen EFZ	37	6	43

<b>Formation professionnelle horticole Gartenbauliche Berufsbildung</b>	<b>Francophones Französisch</b>	<b>Alémaniques Deutsch</b>	<b>Total</b>
Ecole professionnelle pour les horticulteurs-trices AFP Berufsfachschule für Gärtner/-innen EBA	28	–	28
Ecole professionnelle pour les horticulteurs-trices CFC Berufsfachschule für Gärtner/-innen EFZ	112	20	132
Cours préparatoires à l'examen brevet fédéral pour paysagistes Vorbereitungskurse zum eidgenössischen Fachausweis Landschaftsgärtner/-innen	36	–	36
Cours préparatoire à l'examen professionnel final pour maître-esse jardinier-ère-s Vorbereitungskurse zur Abschlussprüfung für Gärtnermeister/-innen	–	–	–
Cours interentreprises pour gestionnaires en commerce de détail – Garden Überbetriebliche Kurse Detailhandelsfachfrau/-mann – Garden	6	6	12
Ecole supérieure technique en paysagisme ES Höhere Fachschule für Garten- und Landschaftsbau HF	20	–	20
<b>Formation professionnelle laitière et agroalimentaire Milchwirtschaftliche und Lebensmitteltechnologische Berufsbildung</b>			
Ecole professionnelle pour employé-e-s en industrie laitière AFP Berufsfachschule für Milchpraktiker/-innen EBA	13	–	13
Ecole professionnelle pour technologues du lait CFC Berufsfachschule für Milchtechnologien/-innen EFZ	125	–	125
Cours pour le brevet fédéral pour les technologues en industrie laitière Vorbereitungskurse zum eidgenössischen Fachausweis für Milchtechnologien/-innen	20	–	20
Cours pour le diplôme fédéral pour les technologues en industrie laitière Vorbereitungskurse zum eidgenössischen Diplom für Milchtechnologien/-innen	–	–	–
Cours interentreprises technologues du lait (externe) Überbetriebliche Kurse Milchtechnologien/-innen (extern)	–	66	66
Ecole professionnelle pour praticien-ne-s en denrées alimentaires AFP Berufsfachschule für Lebensmittelpraktiker/-innen EBA	4	–	4
Ecole professionnelle pour les technologues en denrées alimentaires CFC Berufsfachschule für Lebensmitteltechnologien/-innen EFZ	30	–	30
Cours pour le brevet fédéral pour les technologues en denrées alimentaires Vorbereitungskurse zum eidgenössischen Fachausweis für Lebensmitteltechnologien/-innen	–	–	–
Cours interentreprises technologues en denrées alimentaires (externe) Überbetriebliche Kurse Lebensmitteltechnologien/-innen (extern)	–	13	13
Ecole supérieure technique agroalimentaire ES Höhere Fachschule für Lebensmitteltechnologie HF	22	8	30
<b>Total</b>	<b>911</b>	<b>257</b>	<b>1168</b>

---

## Commissions / Kommissionen

---

La liste des membres des différentes commissions est publiée sur internet [www.grangeneuve.ch](http://www.grangeneuve.ch).

Die Mitgliederliste der verschiedenen Kommissionen ist im Internet unter [www.grangeneuve.ch](http://www.grangeneuve.ch) veröffentlicht.

### **Commission de Grangeneuve Kommission von Grangeneuve**

---

Didier Castella	Président / Präsident Directeur des institutions, de l'agriculture et des forêts Direktor der Institutionen und der Land- und Forstwirtschaft
Fritz Glauser	Vice-président / Vizepräsident

---

### **Commission pour les formations en économie familiale, en économie familiale agricole et en intendance Bildungskommission für Hauswirtschaft und bäuerliche Hauswirtschaft**

---

Erika Stähli	Présidente / Präsidentin
Laurent Eltschinger	Vice-président / Vizepräsident

---

### **Commission pour les formations laitières et agroalimentaires Bildungskommission für Milchwirtschaft und Lebensmitteltechnologie**

---

Benoît Kolly	Président / Präsident
Jean-François Biemann	Vice-président / Vizepräsident

---

### **Commission pour la formation continue et les prestations de service Kommission für die Weiterbildung und die Dienstleistungen**

---

Laurent Borcard	Président / Präsident
Francis Terreaux	Vice-président / Vizepräsident

---

### **Commission d'apprentissage du champ professionnel de l'agriculture et de ses professions Lehraufsichtskommission für das Berufsfeld Landwirtschaft und deren Berufe**

---

Eric Mauron	Président / Präsident
Werner Linder	Vice-président / Vizepräsident

---



---

**Commission d'apprentissage des métiers de la forêt**  
**Lehraufsichtskommission für die Forstberufe**

---

Dominique Schaller	Président / Präsident
André Stettler	Vice-président / Vizepräsident

---

**Commission consultative pour la mise en réseau**  
**Konsultativkommission für die Vernetzung**

---

Christian Vögeli	Président / Präsident
------------------	-----------------------

---

**Commission consultative pour l'agriculture**  
**Landwirtschaftskommission**

---

Didier Castella	Président / Präsident
-----------------	-----------------------

---

**Commission pour l'amélioration des structures en agriculture**  
**Kommission für Strukturverbesserungen in der Landwirtschaft**

---

Joseph Rhême	Président / Präsident
--------------	-----------------------

---

**Commission de viticulture**  
**Weinbaukommission**

---

Didier Castella	Président / Präsident
-----------------	-----------------------

---

**Commission de la protection des végétaux**  
**Pflanzenschutzkommission**

---

Pascal Krayenbuhl	Président / Präsident
-------------------	-----------------------

---

**Commission de dégustation des vins d'appellation d'origine contrôlée (AOC)**  
**Kommission für die Degustation von Weinen mit kontrollierter Ursprungsbezeichnung (KUB/AOC)**

---

Thierry Grosjean	Président / Präsident
------------------	-----------------------

---

---

# Impressum

---

© Grangeneuve

**Rédaction/Redaktion**

Grangeneuve

**Photographies/Fotos**

Couverture et contenu/Titelbild und Inhalt: Pierre-Yves Massot

Page/Seite 5 et 21: Brigitte Besson

Page/Seite 9: Keren Bisaz, Mirages Photography

Page/Seite 14: Domaine public

Pages/Seiten 17, 26 et 33: Grangeneuve

---

**Une version pdf est téléchargeable sur le site internet [www.grangeneuve.ch](http://www.grangeneuve.ch)**

**Eine pdf-Version kann unter [www.grangeneuve.ch](http://www.grangeneuve.ch) heruntergeladen werden.**

---

**Imprimé sur papier FSC / 100 % recyclé**

**Gedruckt auf FSC Papier / 100 % Recycling-Papier**

---

**Avril / April 2023**

**Grangeneuve**

Route de Grangeneuve 31  
1725 Posieux

T +41 26 305 55 00  
grangeneuve@fr.ch  
www.grangeneuve.ch