



Rapport annuel
Jahresbericht



Éditorial Editorial	4
Faits marquants Höhepunkte	8
Organigramme Organigramm	10
Formation Bildung	12
Agro-alimentaire Lebensmittel und Ernährung	18
Agriculture Landwirtschaft	24
Exploitations Betriebe	36
Administration Verwaltung	42
Comptes 2023 Rechnung 2023	46

**Tradition et innovation
pour un avenir prospère**

Tradition und Innovation
für eine erfolgreiche Zukunft



Dans un monde où le rythme des transformations ne cesse de s'intensifier, il est impératif d'être agile et de suivre la cadence. Grangeneuve ne fait pas exception à la règle. Que ce soit dans la formation des métiers de l'agriculture, de l'agroalimentaire et du lait, de l'horticulture, de la sylviculture ou de l'intendance, ou encore dans la gestion de ses exploitations et infrastructures, Grangeneuve est en constante évolution et s'oriente en fonction des besoins actuels et futurs de ses élèves, professionnel-le-s, client-e-s, partenaires et autorités publiques et politiques. Ce rapport annuel ne se veut pas un résumé des activités réalisées par ses 39 secteurs, mais met en évidence quelques points forts de l'année 2023.

Le canton de Fribourg connaît depuis quelques années un dynamisme économique et démographique important. L'agriculture demeure dans ce contexte un pilier et une source de fierté pour la région. Le Conseil d'Etat a toujours affiché son engagement en faveur d'une agriculture professionnelle, productive, durable et respectueuse de l'environnement et de la santé animale. Pour y parvenir, son soutien reste une priorité, d'autant plus qu'il est conscient que les contraintes sont nombreuses et changent rapidement, notamment en ce qui concerne les réglementations et les infrastructures.

« **Nous voulons que l'agriculture produise mieux, mais pas moins.** » Didier Castella

Fribourg affiche également sa volonté de se positionner en tant que leader dans le secteur de l'agroalimentaire. En plus de son caractère encore très agricole, le canton profite d'autres atouts, comme une forte densité d'acteurs nationaux et internationaux tout au long de la chaîne de valeur. Et il se donne les moyens de ses ambitions.

Le développement du Campus Grangeneuve-Agroscope est ainsi une priorité pour le Conseil d'Etat et permettra au canton d'être un acteur incontournable dans l'agriculture et l'agroalimentaire. Pour rappel, la Confédération affiche son intention d'y centraliser son pôle de recherche et son centre d'excellence pour la recherche en agriculture et en industrie alimentaire. De son côté, le Conseil d'Etat fribourgeois investit dans les installations de Grangeneuve afin d'en faire un site de référence bénéficiant des dernières avancées technologiques. Ensemble, ils sont appelés à devenir un centre de compétences national.

Pour soutenir cette ambition, le canton s'est aussi doté d'une stratégie agroalimentaire qui s'avère être payante puisqu'elle a pu récolter ses premiers fruits après un an d'activité. Grâce à l'appui d'équipes pluridisciplinaires et à la collaboration avec des entreprises locales et régionales, la fertilisation azotée optimisée (projet Agriculture & Industrie 4.0), la production de protéines et d'ingrédients circulaires (valorisation des biomasses) et le Food & Farm Living Lab ont obtenu des résultats concrets et prometteurs, ouvrant ainsi de nouvelles perspectives intéressantes. Des chèques à l'innovation

In einer Welt, die sich ständig verändert und dies mit zunehmender Geschwindigkeit, ist es wichtig, flexibel zu sein und dem Tempo zu folgen. Diese Regel gilt auch für Grangeneuve. Ob in der Ausbildung für die Berufe der Landwirtschaft, der Lebensmittelproduktion und der Milch, des Gartenbaus, der Forstwirtschaft und der Hauswirtschaft oder bei der Verwaltung der Betriebe und Infrastruktur: Grangeneuve entwickelt sich ständig weiter und orientiert sich dabei an den heutigen und künftigen Bedürfnissen der Schülerinnen und Schüler, Berufsleuten, Kundinnen und Kunden, Partnerinnen und Partner sowie öffentlichen und politischen Behörden. Der vorliegende Jahresbericht fasst nicht die Tätigkeiten der 39 Sektoren zusammen, sondern zeigt einige Höhepunkte des Jahres 2023.

Der Kanton Freiburg kennt seit einigen Jahren eine erhebliche wirtschaftliche und demografische Dynamik. Die Landwirtschaft bleibt in diesem Umfeld ein Eckpfeiler und eine Quelle des Stolzes für die Region. Der Staatsrat hat sich stets für eine professionelle, produktive, nachhaltige sowie umwelt- und tierfreundliche Landwirtschaft engagiert. Deren Unterstützung hat Priorität, umso mehr als sich der Staatsrat bewusst ist, dass die Anforderungen zahlreich sind und sich diese rasch ändern, vor allem bezüglich der Bestimmungen und Infrastrukturen.

« **Wir wollen, dass die Landwirtschaft besser, aber nicht weniger produziert.** » Didier Castella

Freiburg will sich auch als Leader im Agro-Lebensmittelsektor positionieren. Neben seinem noch sehr landwirtschaftlichen Charakter weist der Kanton auch andere Vorteile auf, wie eine grosse Dichte an nationalen und internationalen Akteuren entlang der Wertschöpfungskette. Auch stellt er genügend Mittel zur Verfügung, um seine Ziele zu erreichen.

Die Weiterentwicklung des Campus Grangeneuve-Agroscope ist für den Staatsrat eine Priorität. Sie wird dem Kanton ermöglichen, ein unumgänglicher Partner im Agrar- und Lebensmittelsektor zu sein. Zur Erinnerung: Der Bund beabsichtigt sein Forschungs- und Kompetenzzentrum für Land- und Lebensmittelwirtschaft dort zu zentralisieren. Der Freiburger Staatsrat investiert seinerseits in die Infrastrukturen von Grangeneuve, um aus dem Institut einen mit den neusten Technologien ausgestatteten Referenzstandort zu machen. Aus den Bestrebungen von Bund und Kanton wird ein nationales Kompetenzzentrum resultieren.

Um dieses ambitionöse Ziel zu erreichen hat der Kanton auch eine Agro-Lebensmittelstrategie entwickelt, die nach dem ersten Jahr bereits Früchte trägt. Dank der Unterstützung von interdisziplinären Teams und der Zusammenarbeit mit lokalen und regionalen Betrieben konnten konkrete und vielversprechende Resultate für die optimierte Stickstoffdüngung (Projekt Landwirtschaft & Industrie 4.0), die Kreislaufproduktion von Eiweiss und Inhaltsstoffen (Verwertung von Biomasse) und das Food & Farm Living Lab erzielt werden, was neue und interessante Perspektiven eröffnet. Weiter

d'un montant global de 40 000 francs ont aussi été attribués à trois initiatives.

Pour soutenir la dynamisation de la branche, Grangeneuve a contribué activement à 3 projets. Le premier est la conception du service Food & Farm Living Lab et de celui de prototypage et d'accès à des infrastructures de production commerciale. Le second est sa participation depuis 2021 à Horizon 2020: FairChain. L'institut y mène des essais pour évaluer l'utilisation de coproduits acétifiés de la production fruitière en tant que biostimulants en arboriculture ou comme alternatives aux traitements de semences. En partenariat avec la Haute école d'ingénierie et d'architecture, Grangeneuve a finalisé le troisième qui est financé par la Nouvelle Politique Régionale et qui vise à valoriser les données agricoles afin de réduire l'utilisation de produits phytosanitaires en maraîchage.

Côté infrastructures, les travaux vont bon train à Grangeneuve. Après l'inauguration de la Ferme-Ecole en 2021, c'est le nouveau biogaz agricole qui est devenu opérationnel depuis le printemps 2023. Il vise à encourager d'autres exploitations à valoriser la biomasse en énergie. Le projet de réaffectation de la Grange Neuve avance également. Des trois équipes pluridisciplinaires qui ont été sélectionnées en 2022 pour participer au mandat d'étude parallèle, une a été retenue en mars 2023. Pour rappel, la Grange Neuve accueillera à terme la Fromagerie-Ecole, Le Magasin et une halle agricole polyvalente.

« Ces nouvelles infrastructures-écoles fourniront aux étudiants et étudiantes, qui sont depuis le Covid légèrement plus nombreux à Grangeneuve, un environnement pédagogique moderne et innovant, avec des possibilités d'expérimentation. » Pascal Toffel

Si Grangeneuve est un représentant de l'engagement du canton envers l'agriculture, l'agroalimentaire et l'innovation, son implication dans sa démarche de durabilité n'est pas en reste. En effet, l'institut est très investi dans deux plans cantonaux. L'un d'eux est le Plan Climat cantonal. En effet, il travaille à trouver des solutions pour adapter l'agriculture aux défis climatiques et à réduire son impact en termes d'émissions de CO₂, tout en respectant les objectifs de production pour assurer une capacité minimale d'autoapprovisionnement. Dans ce cadre, un concours Plan Climat Agriculture a été lancé en septembre 2023 pour soutenir les projets d'exploitations agricoles dans les domaines de la gestion de l'eau, de l'amélioration de la qualité du sol, de l'agroforesterie ou de la prévention des effets induits par les phénomènes météorologiques extrêmes. Ce concours constitue l'une des trente mesures en cours de mise en œuvre. L'autre est le Plan d'action cantonal visant à réduire l'utilisation des produits phytosanitaires dans les domaines agricole et non agricole pour les années 2022 à 2025. Les actions portent sur des mesures financières incitatives, le conseil direct aux agriculteurs et agricultrices, ainsi que sur diverses activités permettant de réduire concrètement l'utilisation de tels produits.

Souhaitant agir de manière exemplaire, Grangeneuve s'engage aussi directement dans le domaine de la durabilité au travers du programme Swiss Triple Impact (STI). Cinq engagements concrets et mesurables en matière de durabilité sont en cours de réalisation. Ces actions englobent divers aspects, tels que les offres de formation, les prestations, la réduction des émissions de gaz à effet

wurden Innovationschecks für einen Gesamtbetrag von 40 000 Franken an drei Projekte vergeben.

Zur Unterstützung der Dynamik der Branche beteiligte sich Grangeneuve aktiv an drei Projekten. Das erste Projekt betrifft die Gestaltung des Food & Farm Living Labs sowie die Produktentwicklung von Lebensmitteln und den Zugang zu kommerziellen Produktionsinfrastrukturen. Das zweite ist die Beteiligung seit 2021 an Horizon 2020: FairChain. Das Institut führt Versuche zur Verwendung von angesäuerten Nebenprodukten der Obstproduktion als Biostimulanzien im Obstbau oder als Alternativen für die Saatgutbeizung durch. Das dritte Projekt wurde in Partnerschaft mit der Hochschule für Technik und Architektur und mit der Finanzierung der neuen Regionalpolitik durchgeführt. Es zielt darauf ab, die landwirtschaftlichen Daten auszuwerten, um die Verwendung von Pflanzenschutzmitteln im Gemüsebau zu senken.

Die Arbeiten betreffend die Infrastrukturen von Grangeneuve sind voll im Gange. Nach der Einweihung des Schulbauernhofes im Jahr 2021 konnte die neue landwirtschaftliche Biogasanlage im Frühjahr 2023 in Betrieb genommen werden. Ziel ist, andere Betriebe zu motivieren, aus Biomasse Energie zu produzieren. Das Umbauprojekt der Grange Neuve schreitet ebenfalls voran. Eines der drei interdisziplinären Teams, die 2022 für die Teilnahme am Studienauftrag selektioniert worden waren, wurde im März 2023 ausgewählt. Zur Erinnerung: Die Grange Neuve wird mittelfristig die Schulkäserei, das Magazin und eine landwirtschaftliche Mehrzweckhalle beherbergen.

« Diese neuen Schulinfrastrukturen bieten den Schülerinnen und Schülern, deren Anzahl in Grangeneuve seit der Covid-Pandemie leicht zugenommen hat, ein modernes und innovatives pädagogisches Umfeld mit der Möglichkeit, Versuche durchzuführen. »

Pascal Toffel

Grangeneuve steht für das Engagement des Kantons zugunsten der Landwirtschaft, der Lebensmittelproduktion und der Innovation, setzt sich aber auch stark für die Nachhaltigkeit ein. Das Institut beteiligt sich sehr aktiv an zwei kantonalen Plänen. Einer davon ist der kantonale Klimaplan. Es geht darum, Lösungen zu finden, um die Landwirtschaft an die klimatischen Herausforderungen anzupassen und ihre CO₂-Emissionen zu senken, ohne die Produktionsziele für eine minimale Selbstversorgung aus den Augen zu verlieren. In diesem Rahmen wurde im September 2023 ein Wettbewerb zum Klimaplan Landwirtschaft lanciert, um Projekte der Landwirtschaftsbetriebe in den Bereichen Wassermanagement, Verbesserung der Bodenqualität, Agroforstwirtschaft oder Prävention der Auswirkungen von extremen Klimaereignissen zu unterstützen. Dieser Wettbewerb ist eine der 30 Massnahmen, die umgesetzt werden. Der andere Plan ist der kantonale Aktionsplan für die Reduktion der Anwendung von Pflanzenschutzmitteln im landwirtschaftlichen und nichtlandwirtschaftlichen Bereich für die Jahre 2022 bis 2025. Dieser umfasst finanzielle Anreizmassnahmen, direkte Beratung für Landwirtinnen und Landwirte sowie verschiedene Massnahmen zur konkreten Reduktion der Anwendung dieser Mittel.

Grangeneuve engagiert sich auch direkt für die Nachhaltigkeit über das Programm Swiss Triple Impact (STI). Dabei werden fünf

de serre, la promotion de la biodiversité, la gestion efficace de l'énergie et de l'eau, la promotion de la mobilité douce, ainsi que le taux de satisfaction du personnel. Cette approche est alignée avec l'Agenda 2030 de la stratégie cantonale de développement durable.

« **Grangeneuve est un des premiers acteurs de l'agroalimentaire à entrer dans ce répertoire. Cela montre son engagement pour les générations futures.** » Pascal Toffel

Outre sa mission centrale dans la formation, Grangeneuve est aussi un lieu servant de passerelle entre la campagne et la ville, favorisant les échanges et la compréhension mutuelle. Les portes ouvertes qui y sont organisées sont prisées des Fribourgeois et Fribourgeoises, voire même au-delà des frontières cantonales. Les dernières, qui se sont tenues en octobre, ont attiré plus de 8000 visiteurs et visiteuses. Le lait, qui en était la star, a aussi été l'occasion d'accueillir en préambule le congrès annuel FACEnetwork qui a regroupé 200 fromagers et fromagères artisanaux européens venus de quinze pays. Et lors du week-end, les RegioSkills des apprenti-e-s technologues du lait ont permis de sélectionner trois lauréat-e-s qui ont ainsi obtenu leur ticket pour participer aux prochains SwissSkills, soit le niveau national.

Grangeneuve a aussi profité de cet événement rassembleur pour dévoiler sa nouvelle identité de marque. L'objectif principal de ce changement est de renforcer la clarté et l'impact de la communication, notamment sur des supports marketing ou dans un contexte de concurrence avec d'autres institutions extérieures au canton.

« **Grangeneuve dispose maintenant d'une identité forte qui renforce sa visibilité tant dans la promotion de son offre de formation que dans son rôle de représentant de l'Etat de Fribourg.** »

Didier Castella

Le nouveau logo incarne les valeurs et les traits caractérisant Grangeneuve: La Grange Neuve pour son héritage historique, les saisons qui marquent le cycle de travail, les champs symbolisant les différentes sections, l'horizon évoquant l'avenir et le « G » représentant Grangeneuve. Cette identité sera progressivement déployée au cours des prochains mois. L'approche adoptée privilégie les tests et les ajustements continus afin d'améliorer la pertinence et l'efficacité des éléments de communication. Ce rapport annuel 2023 en est un exemple.



konkrete und messbare Aktionen umgesetzt. Diese umfassen verschiedene Aspekte wie Ausbildungsangebote, Dienstleistungen, Reduktion der Treibhausgasemissionen, Förderung der Biodiversität, effizientes Energie- und Wassermanagement, Förderung der sanften Mobilität sowie der Zufriedenheitsrate des Personals. Das Engagement entspricht der Agenda 2030 der kantonalen Strategie Nachhaltige Entwicklung.

« **Grangeneuve ist einer der ersten Akteure der Agro-Lebensmittelbranche, der hier mitmacht. Das zeigt sein Engagement für die künftigen Generationen.** » Pascal Toffel

Nebst seiner zentralen Mission in der Ausbildung stellt Grangeneuve auch die Verbindung zwischen Stadt und Land her und fördert den Austausch und das gegenseitige Verständnis. Der Tag der offenen Tür wird von den Freiburgerinnen und Freiburgern, aber auch von Personen aus anderen Kantonen geschätzt. Mehr als 8000 Personen besuchten Grangeneuve in diesem Rahmen im letzten Oktober. Die Milch stand im Mittelpunkt. Sie war auch im Zentrum des Jahreskongresses FACEnetwork, an welchem 200 gewerbliche Käserinnen und Käser aus 15 europäischen Ländern teilnahmen. An den RegioSkills der angehenden Milchtechnolog/-innen am gleichen Wochenende wurden die drei Kandidaten/-innen gewählt, die an den nationalen SwissSkills teilnehmen werden.

Grangeneuve nutzte auch diese verbindende Veranstaltung, um seine neue visuelle Identität zu präsentieren. Das Hauptziel dieser Änderung ist eine klarere und effizientere Kommunikation, insbesondere betreffend den Marketingauftritt allgemein oder im Wettbewerb mit anderen Institutionen ausserhalb des Kantons.

« **Grangeneuve besitzt nun eine starke Identität, die seine Sichtbarkeit sowohl für die Förderung des Bildungsangebots als auch in seiner Rolle als Vertreter des Staats Freiburg stärkt.** »

Didier Castella

Das neue Logo verkörpert die Werte und Merkmale von Grangeneuve: Die Grange Neuve und ihr historisches Erbe; die Jahreszeiten, die den Arbeitszyklus prägen; die Felder als Symbol der verschiedenen Sektionen; der Horizont, der die Zukunft darstellt; das G von Grangeneuve. Diese visuelle Identität wird in den nächsten Monaten schrittweise eingeführt. Der gewählte Ansatz basiert auf Tests und laufenden Anpassungen, um die Relevanz und Effizienz der Kommunikationselemente zu verbessern. Der vorliegende Jahresbericht ist ein Beispiel dafür.

Didier Castella

Conseiller d'Etat, Direction des institutions, de l'agriculture et des forêts (DIAF)
Staatsrat, Direktion der Institutionen und der Land- und Forstwirtschaft (ILFD)

Pascal Toffel

Directeur de Grangeneuve
Direktor von Grangeneuve

7 – 12 FÉVRIER

START! Forum des métiers

Les quatre Ecoles supérieures (ES) de Grangeneuve ont tenu un stand commun sur le thème du parcours de la pomme de terre à la chips. Chaque étape a permis d'illustrer les spécificités de chaque filière au travers du processus de fabrication. Ce forum des métiers permet aux jeunes et à leurs parents de se renseigner sur les voies de formation.

7.-12. FEBRUAR

START! Forum der Berufe

Die vier Höheren Fachschulen (HF) von Grangeneuve betrieben einen gemeinsamen Stand, der dem Weg der Kartoffel bis zum Chip gewidmet war. Bei jeder Etappe konnten die Eigenheiten jeder Wertschöpfungskette anhand des Herstellungsprozesses veranschaulicht werden. Das Forum der Berufe gibt den Jungen und ihren Eltern die Gelegenheit, sich über die Ausbildungswege zu informieren.

27 MARS

Découverte du projet Grange Neuve

Lors d'une conférence de presse à Grangeneuve, le projet retenu pour la réaffectation de la Grange Neuve a été présenté. Cette étape faisait suite à l'aval donné par le Conseil d'Etat au crédit d'étude de 2,3 millions de francs, suivi de son acceptation par le Grand Conseil à l'automne 2021. Le public a pu le découvrir lors de l'exposition qui a suivi du 28 mars au 21 avril.

27. MÄRZ

Vorstellung des Projekts Grange Neuve

Das Umnutzungsprojekt der Grange Neuve wurde an einer Pressekonferenz in Grangeneuve vorgestellt. Dies war die nächste Etappe nach der Genehmigung des Studienkredits von 2,3 Millionen Franken durch den Staatsrat und der Zustimmung des Grossen Rats im Herbst 2021. Das Publikum konnte das Projekt im Rahmen einer Ausstellung vom 28. März bis zum 21. April entdecken.

28 AVRIL

Résultats Stratégie agroalimentaire fribourgeoise

Les résultats des projets développés dans les trois programmes phares de la stratégie (Agriculture & Industrie 4.0, valorisation des biomasses, Food & Farm Living Lab) ont été présentés durant la conférence de presse. Des chèques à l'innovation d'un montant global de 40 000 francs ont également été attribués à trois projets.

28. APRIL

Ergebnisse der Lebensmittelstrategie des Kantons Freiburg

Die Ergebnisse der drei Flaggschiffprogramme der Strategie (Landwirtschaft & Industrie 4.0, Biomasseverwertung, Food & Farm Living Lab) wurden an einer Pressekonferenz präsentiert. Weiter wurden Innovationschecks für einen Gesamtwert von 40 000 Franken an drei Projekte vergeben.

JUILLET

Cérémonies de diplômes

Pour la première fois, toutes les cérémonies de clôture des formations initiales ont eu lieu en juillet! Même les remises de diplômes agricoles, habituellement prévues en septembre, ont pu être avancées à l'été. Quatre soirées ont été organisées pour remettre plus de 230 diplômes.

JULI

Diplomfest

Zum ersten Mal fanden alle Abschlussfeiern der beruflichen Grundbildung im Juli statt! Sogar die Übergabe der Landwirtschaftsdiplo-me, die gewöhnlich im September geplant sind, konnte auf den Sommer vorverschoben werden. Die über 230 Diplome wurden an vier Abenden überreicht.

5 SEPTEMBRE

Remise du prix agriSafetyAward

La Ferme-Ecole de Sorens, exploitation bio de Grangeneuve, s'est vue décerner l'agriSafetyAward lors d'une conférence de presse. Cette distinction, décernée par le Service de prévention des accidents dans l'agriculture (SPAA), la récompense pour la mise en place d'une sécurité au travail et une protection de la santé au-dessus de la moyenne.

5. SEPTEMBER

Übergabe des Preises agriSafetyAward

Der Schulbauernhof in Sorens, der Bio-Betrieb von Grangeneuve, erhielt den agri-SafetyAward an einer Pressekonferenz. Dieser von der Beratungsstelle für Unfallverhütung in der Landwirtschaft (BUL) vergebene Preis zeichnet den Betrieb für ein überdurchschnittliches Arbeitssicherheits- und Gesundheitsschutzkonzept aus.

29 SEPTEMBRE

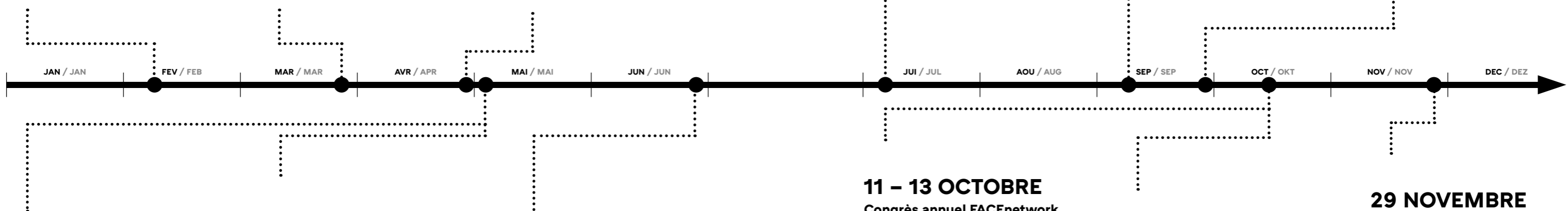
Lancement du concours Plan Climat Agriculture

L'objectif de ce concours est de soutenir les projets d'exploitations agricoles qui cherchent à faire face aux changements climatiques grâce à un soutien financier total de 80 000 francs. Il s'agit d'une des actions prévues visant à renforcer la résilience de l'agriculture aux changements climatiques et qui fait partie du Plan Climat cantonal.

29. SEPTEMBER

Lancierung des Wettbewerbs Klimaplan Landwirtschaft

Das Ziel des Wettbewerbs ist, Projekte von Landwirtschaftsbetrieben zur Anpassung an den Klimawandel mit einem Gesamtbetrag von 80 000 Franken zu unterstützen. Es handelt sich um eine der geplanten Aktionen des Klimaplans Landwirtschaft zur Förderung der Resilienz gegenüber den klimatischen Veränderungen.



3 MAI

Inauguration du biogaz

La nouvelle installation de biogaz a été inaugurée lors de la conférence de presse organisée à la Ferme-Ecole de Grangeneuve. Opérationnelle depuis le printemps, l'installation doit encourager d'autres exploitations agricoles à valoriser la biomasse en la transformant en énergie.

3. MAI

Einweihung der Biogasanlage

Zur Einweihung der neuen Biogasanlage fand eine Pressekonferenz im Schulbauernhof von Grangeneuve statt. Die Anlage wurde im Frühjahr in Betrieb genommen und soll andere Landwirtschaftsbetriebe motivieren, die Biomasse in Energie zu verwandeln.

4 MAI

Mise en place d'une stratégie de durabilité

Grangeneuve participe au programme Swiss Triple Impact (STI) et s'est engagé à mettre en œuvre cinq actions de durabilité concrètes et mesurables, contribuant ainsi à l'Agenda 2030 sur lequel la stratégie cantonale de développement durable est alignée.

4. MAI

Einführung einer Nachhaltigkeitsstrategie

Grangeneuve beteiligt sich am Programm Swiss Triple Impact (STI) und hat sich verpflichtet, fünf konkrete und messbare Nachhaltigkeitsaktionen als Beitrag zur Agenda 2030, nach welcher sich die kantonale Strategie Nachhaltige Entwicklung richtet, umzusetzen.

26 JUIN

Début des travaux au Domaine des Faverges

La première pierre a été posée, marquant une étape significative dans la restauration et la transformation du Domaine des Faverges.

26. JUNI

Start der Arbeiten im Domaine des Faverges

Die Grundsteinlegung war eine wichtige Etappe für die Restaurierung und den Umbau des Weinguts Domaine des Faverges.

11 – 13 OCTOBRE

Congrès annuel FACEnetwork

Pour la première fois, le congrès annuel FACEnetwork a regroupé près de 200 fromagers et fromagères artisanaux et autres professionnel-le-s de la branche laitière et fromagère européens, en Suisse, à Grangeneuve. Au programme des trois jours: visites de fromageries artisanales, ateliers pratiques, découvertes des dernières avancées en matière de lait cru, réseautage.

11.-13. OKTOBER

Jahreskongress FACEnetwork

Der Jahreskongress FACEnetwork zog über 200 gewerbliche Käserinnen und Käser sowie andere Berufsleute der europäischen Milch- und Käsebranche an und fand zum ersten Mal in der Schweiz – in Grangeneuve – statt. Programm der drei Tage: Besuche von gewerblichen Käsereien, Praxisworkshops, Präsentation der letzten Erkenntnisse über Rohmilch, Vernetzung.

14 – 15 OCTOBRE

Portes ouvertes « Le lait dans tous ses états »

Huit mille visiteurs et visiteuses se sont rassemblés pour profiter des animations autour de l'univers du lait, découvrir le marché des produits du terroir, et encourager les apprenti-e-s technologues du lait participant aux RegioSkills.

14.-15. OKTOBER

Tag der offenen Tür «Die Milch in allen Formen»

8000 Besucherinnen und Besucher nahmen an Animationen rund um die Milch teil, entdeckten den Markt mit Regionalprodukten und feuerten die angehenden Milchtechnologinnen und -technologien, die an den RegioSkills teilnahmen, an.

29 NOVEMBRE

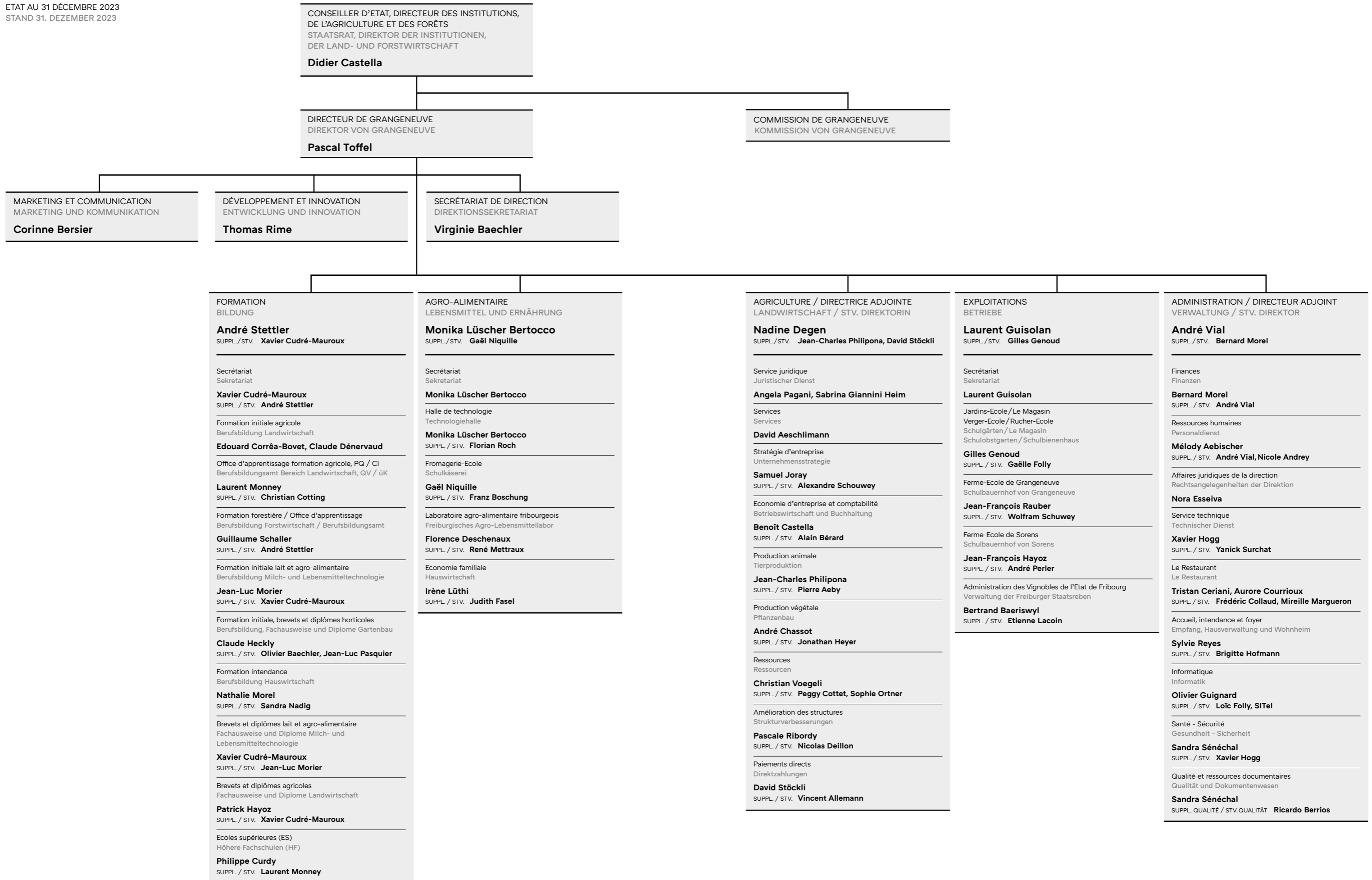
Rencontre de la Cellule AED

La Cellule d'accompagnement des exploitations agricoles en difficulté a formé environ 200 sentinelles. Ce réseau de bénévoles, qui contribue à détecter des situations de détresse du monde paysan, a été convié à une première rencontre bisannuelle à Grangeneuve. Les deux ministres de tutelle leur ont exprimé toute leur reconnaissance pour leur engagement.

29. NOVEMBER

Treffen der ALS

Die Anlaufstelle für Landwirtschaftsbetriebe in Schwierigkeiten (ALS) hat rund 200 Freiwillige ausgebildet, um Notlagen in der Landwirtschaft aufzudecken. Dieses Freiwilligennetz wurde zum ersten zweijährlichen Treffen in Grangeneuve geladen. Die beiden zuständigen Minister haben sich herzlich bei den Freiwilligen für ihr Engagement bedankt.



Formation

Bildung



Grangeneuve offre une richesse de formations. Le nombre d'étudiant-e-s reste stable, voire est même plutôt légèrement à la hausse depuis la période Covid. Côté administration, la mise en place d'une organisation transversale pour certaines tâches facilite les échanges et contribue à un fonctionnement dynamique et authentique.

Grangeneuve bietet zahlreiche Ausbildungen an. Die Anzahl Lernende bleibt stabil und nimmt seit der Covid-Pandemie sogar leicht zu. Administrativ erleichtert die Einführung einer bereichsübergreifenden Organisation für gewisse Aufgaben den Austausch und trägt zu einer dynamischen und authentischen Funktionsweise bei.

Pour apprendre et rester à jour professionnellement

Um zu Lernen und beruflich auf dem neuesten Stand zu bleiben

La collaboration avec les partenaires externes est toujours aussi importante, notamment avec les entreprises formatrices, ce qui permet de garantir un enseignement fondé sur les compétences pratiques. En parallèle, la tendance vers l'enseignement numérique prend de l'ampleur; les révisions en cours des ordonnances et des plans de formation le montrent clairement.

Formations initiales

L'intérêt pour la formation agricole demeure stable et le nombre d'apprenti-e-s reste constant. Des classes supplémentaires ont été ouvertes pour les germanophones, tandis que d'autres n'ont pas pu l'être en raison d'un nombre insuffisant d'inscriptions, notamment pour les classes bilingues et les programmes de deuxième formation.

La réforme des métiers de l'agriculture est en cours et plusieurs modifications sont envisagées: établissement d'une formation de 3+1 années avec six orientations, niveau du nombre de leçons, cours interentreprises, introduction de nouvelles matières, etc.

Depuis 2023, les apprenti-e-s technologues du lait sont soumis à un nouveau règlement d'examen qui prend désormais en compte la moyenne de toutes les notes, ainsi que la compétence pratique. L'organisation des RegioSkills lors des portes ouvertes de Grangeneuve a offert une excellente occasion de présenter ce métier à un large public tout en identifiant les finalistes des SwissSkills qui se tiendront à Berne en 2025.

Die Zusammenarbeit mit den externen Partnern, insbesondere mit den Ausbildungsbetrieben, ist immer noch sehr wichtig, um eine fundierte Ausbildung sicherzustellen, die auf praktische Kompetenzen basiert. Parallel dazu gewinnt der digitale Unterricht an Bedeutung; die laufenden Revisionen der Bildungsverordnungen und -pläne zeigen es klar.

Berufliche Grundausbildungen

Das Interesse für die landwirtschaftliche Ausbildung und die Anzahl Lernende bleiben stabil. Es wurden zusätzliche Klassen für deutschsprachige Personen eröffnet, während andere Klassen mangels Anmeldungen nicht zustande kamen. Dies betrifft insbesondere zweisprachige Klassen und Programme für Zweitausbildungen.

Die Reform der Ausbildung der landwirtschaftlichen Berufe ist im Gange, und es werden mehrere Änderungen in Betracht gezogen: Einführung einer Ausbildung von 3+1 Jahren mit sechs Fachrichtungen, Anzahl Lektionen, überbetriebliche Kurse, Einführung neuer Fächer usw.

Für die angehenden Milchtechnologinnen und -technologien gilt seit 2023 ein neues Prüfungsreglement, das den Durchschnitt aller Noten sowie die praktischen Kompetenzen berücksichtigt. Die Durchführung der RegioSkills anlässlich des Tages der offenen Tür in Grangeneuve war eine gute Gelegenheit, diesen Beruf einem breiten Publikum vorzustellen und dabei die Finalisten für die SwissSkills 2025 in Bern zu küren.

La réforme FOODTURA 25 des technologues et praticien-ne-s en denrées alimentaires se poursuit. Elle marque une transition significative vers l'ère de l'enseignement numérique et vise à harmoniser la formation au niveau national. Une plateforme informatique sera mise en place pour connecter les divers acteurs de la formation, incluant les entreprises, les apprenti-e-s, les écoles professionnelles et les cours interentreprises.

Le Réseau romand des industries agroalimentaires (RRIA), créé il y a un peu plus d'une année, se consolide. Depuis sa mise en place, la communication entre l'école et les formateurs et formatrices répartis en Suisse romande a considérablement progressé.

La classe alémanique, qui regroupait les trois niveaux de formation des forestiers-bûcherons et forestières-bûcheronnes, a été dissoute. Depuis la rentrée 2023, les apprenti-e-s suivent désormais les cours professionnels et interentreprises à Thoun, où une solution judicieuse a été trouvée en collaboration avec le canton de Berne. Les élèves sont maintenant réparti-e-s dans des classes correspondant à leur année de formation.

Formations supérieures

Grangeneuve a eu l'occasion de se réjouir des excellents résultats obtenus par ses élèves cette année lors de la cérémonie de remise des brevets et maîtrises agricoles à Payerne. En maîtrise, sur 11 élèves, 10 ont réussi leurs examens et en brevet, sur 26 élèves, 23 ont obtenu leur diplôme. Les prix pour la meilleure maîtrise ou brevet de Suisse romande et pour le meilleur examen de gestion niveau maîtrise ou brevet sont aussi revenus à des étudiant-e-s de Grangeneuve.

Avec un effectif comparable à celui de 2022, l'ouverture du cours préparatoire au brevet fédéral de technologue du lait en cours d'emploi répond aux besoins de la branche.

A l'automne 2023, une remarquable volée de neuf élèves a entamé la formation en vue d'obtenir le brevet fédéral de technologue en denrées alimentaires. C'est une grande fierté, étant donné que ce cours n'avait pas pu être ouvert depuis quatre ans en raison d'un nombre insuffisant de candidat-e-s.

Six candidat-e-s de la promotion du brevet horticole 2021/23 se sont présentés à l'examen professionnel. Cinq ont brillamment obtenu leur diplôme, ce qui en fait l'une des meilleures promotions de ces dernières années. L'un d'entre eux a même décroché la note suprême sur le plan national pour son dossier de formation, à égalité avec un candidat germanophone.

En octobre 2023, l'Ecole supérieure (ES) technique en paysagisme a été reconnue par le Secrétariat d'Etat à la formation, à la recherche et à l'innovation (SEFRI). En décembre 2023, la recertification des ES d'agro-commerce et d'agro-technique s'est très bien déroulée. Le nouveau Plan d'études cadre (PEC) répond aux exigences des différents métiers, du SEFRI et aux attentes des partenaires. La première cérémonie de remise des diplômes des promotions ES en cours d'emploi a eu lieu en novembre 2023.

Die Reform FOODTURA 25 der Lebensmitteltechnolog/-innen und Lebensmittelpraktiker/-innen setzt sich fort. Sie stellt einen entscheidenden Übergang zur Ära des digitalen Unterrichts dar und soll die Ausbildung auf nationaler Ebene harmonisieren. Eine Informatikplattform wird eingeführt, um die verschiedenen Akteure der Ausbildung - Betriebe, Lernende, Berufsschulen und überbetriebliche Kurse - zu vernetzen.

Das vor etwas mehr als einem Jahr gegründete Netzwerk Réseau romand des industries agroalimentaires (RRIA) wurde konsolidiert. Die Kommunikation zwischen der Schule und der in der Westschweiz verteilten Berufsbildner/-innen hat sich seit seiner Einführung erheblich verbessert.

Die Deutschschweizer Klasse mit den drei Ausbildungsstufen der Forstwarte/-innen wurde aufgelöst. Die Lernenden können die beruflichen und überbetrieblichen Kurse seit Schulbeginn 2023 in Thun besuchen, wo eine günstige Lösung in Zusammenarbeit mit dem Kanton Bern gefunden werden konnte. Die Lernenden sind nun in Klassen eingeteilt, die ihrem Lehrjahr entsprechen.

Höhere Berufsbildung

Grangeneuve kann sich über die hervorragenden Resultate der Absolventinnen und Absolventen der landwirtschaftlichen Berufs- und Meisterprüfung an der Diplomfeier in Payerne freuen. 10 der 11 Kandidaten/-innen bestanden die Meisterprüfung und 23 der 26 Lernenden die Berufsprüfung. Die Preise für die beste Meister- und Berufsprüfung in der Westschweiz und für die beste Betriebsleiterprüfung auf Stufe Meister- oder Berufsprüfung wurden an Schülerinnen und Schüler von Grangeneuve vergeben.

Die Anzahl Lernende im berufsbegleitenden Vorbereitungskurs auf den eidgenössischen Fachausweis als Milchtechnolog/-in ist vergleichbar mit 2022 und entspricht demnach den Bedürfnissen der Branche.

Im Herbst 2023 begannen nicht weniger als neun Lernende die Ausbildung für den eidgenössischen Fachausweis als Lebensmitteltechnolog/-in. Wir sind besonders stolz darauf, da der Kurs mangels Anmeldungen seit vier Jahren nicht mehr durchgeführt werden konnte.

Sechs Lernende, die den Fachausweis als Gärtner/-in 2021/23 erlangten, absolvierten die Berufsprüfung. Fünf bestanden die Prüfung mit hervorragenden Resultaten. Es ist dies einer der besten Jahrgänge der letzten Jahre. Ein Kandidat erhielt sogar die beste Note für die Lerndokumentation auf nationaler Ebene - punktgleich mit einem Kandidaten aus der Deutschschweiz.

Im Oktober 2023 wurde die Höhere Fachschule (HF) im Bereich Garten- und Landschaftsbau vom Staatssekretariat für Bildung, Forschung und Innovation SBFI anerkannt, und die Rezertifizierung der HF für Agrohandel und Agrotechnik verlief im Dezember 2023 sehr gut. Der neue Rahmenlehrplan (RLP) entspricht den Anforderungen der verschiedenen Berufe und des SBFI sowie den Erwartungen der Partner. Das erste Diplomfest der Absolventen/-innen der berufsbegleitenden HF-Lehrgänge fand im November 2023 statt.



Quelques données chiffrées

Une stabilité des effectifs est constatée pour l'ensemble de Grangeneuve. Cependant, une tendance à la baisse est observée dans les formations menant à l'AFP (attestation fédérale de formation professionnelle), avec des statistiques inférieures à celles d'avant Covid.

Les métiers de l'agriculture, de technologie du lait et de technologie en denrées alimentaires sont stables, voire légèrement en augmentation pour ce dernier. Les effectifs à la hausse dans les formations supérieures montrent que les jeunes construisent leur avenir en se formant.

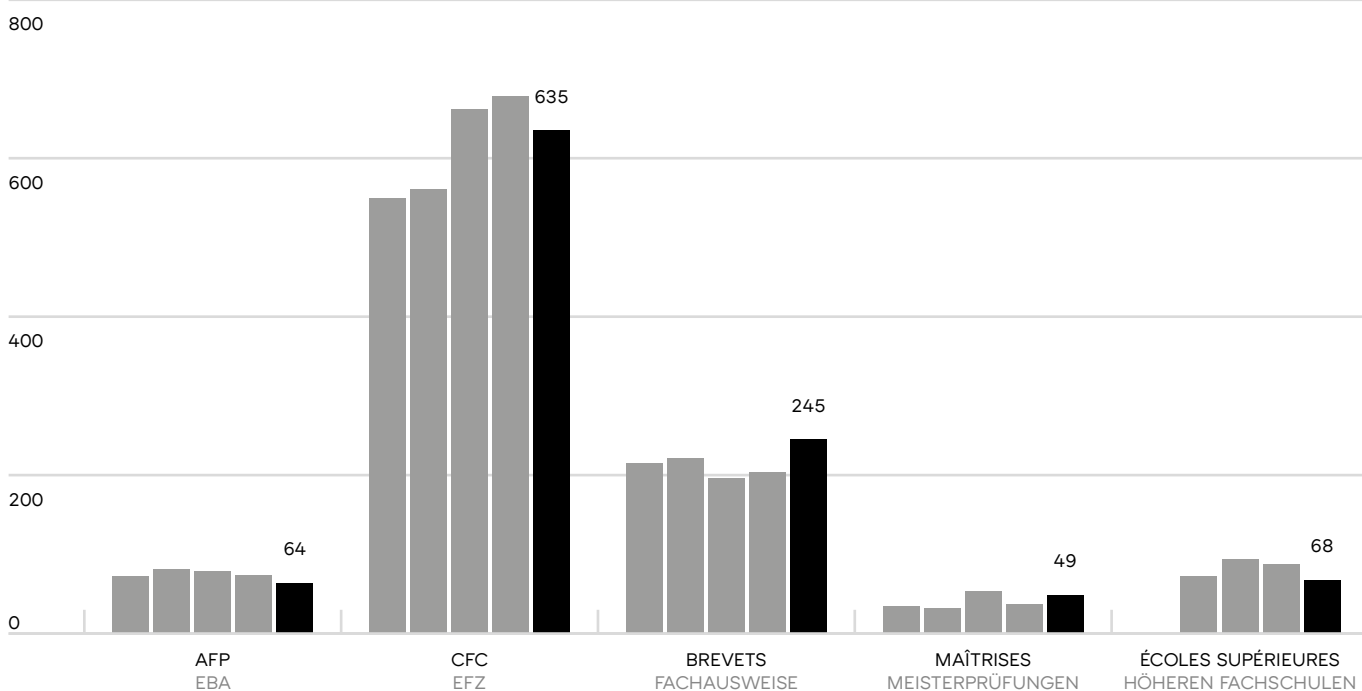
Einige Zahlen

Die Anzahl Lernende bleibt in Grangeneuve gesamthaft stabil, wobei eine abnehmende Tendenz bei den EBA-Ausbildungen (eidgenössisches Berufsattest) mit tieferen Zahlen als vor der Covid-Pandemie festzustellen ist.

Bei den Berufen Landwirt/-in, Milchtechnologe/-in und Lebensmitteltechnologe/-in sind die Zahlen stabil oder nehmen bei letzterem sogar leicht zu. Die Zunahme der Absolventinnen und Absolventen in der höheren Berufsbildung zeigt, dass sich die Jungen ihre Zukunft bauen, indem sie sich ausbilden.

ÉVOLUTION DES EFFECTIFS SELON LA FILIÈRE / 2019 – 2023

LERNENDE PRO BILDUNGSGANG / 2019 – 2023



TOTAL DES ÉLÈVES TOTAL LERNENDE



Transformation de la filière intendance

Anpassung der Hauswirtschaftsausbildung

Depuis le début de l'année scolaire 2023/24, la filière intendance connaît une période de transformations profondes avec la réunification prévue des métiers de l'intendance et de l'hôtellerie. De nouveaux plans de formation et ordonnances seront mis en œuvre dès la rentrée 2024/25 pour les métiers existants, désormais désignés comme Gestionnaire en hôtellerie-intendance CFC et Employé-e en hôtellerie-intendance AFP. Une deuxième langue sera intégrée à la formation avec CFC.

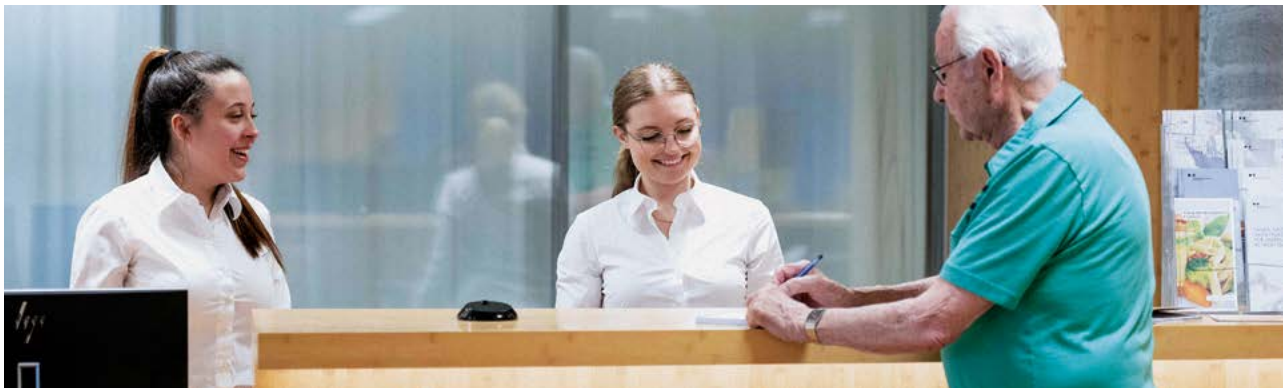
La formation en intendance accueillera donc désormais les spécialistes en hôtellerie, qui effectueront également leur formation à Grangeneuve, qui sera désignée comme école formatrice, organisatrice des cours interentreprises et des procédures de qualification. Le domaine d'activité est très diversifié et passionnant. Il est centré sur le bien-être des client-e-s, des résident-e-s, des patient-e-s, des membres du personnel, ainsi que sur les infrastructures, et ce, tout au long de la journée.

Dans l'objectif de promouvoir cette formation auprès de toutes les personnes intéressées par ces domaines d'activité, Grangeneuve organisera au début de l'année 2024 une demi-journée de découverte. Cet événement comprendra un « escape game », une série d'ateliers animés par des enseignant-e-s, ainsi que des formateurs et formatrices en entreprise. Ce sera aussi une occasion unique de découvrir les lieux de formation et l'environnement global du site de Grangeneuve.

Die Hauswirtschaftsausbildung erfährt seit Anfang des Schuljahrs 2023/24 grosse Veränderungen mit dem geplanten Zusammenschluss der Hauswirtschaftsberufe und den Spezialisten/-innen in Hotellerie. Ab Schulbeginn 2024/25 gelten für die bestehenden Berufe - neu Fachmann/-frau Hotellerie-Hauswirtschaft EFZ und Praktiker/-in Hotellerie-Hauswirtschaft EBA genannt - neue Bildungsverordnungen und -pläne. Bei der EFZ-Ausbildung wird eine zweite Sprache eingeführt.

Die Spezialisten/-innen in Hotellerie sind also neu in der Hauswirtschaftsausbildung integriert. Grangeneuve ist sowohl Schule, als auch Organisatorin der überbetrieblichen Kurse und der Qualifikationsverfahren. Die Tätigkeiten sind sehr vielseitig und spannend. Das Wohl der Kunden/-innen, der Gäste, der Patienten/-innen und des Personals sowie der Unterhalt der Infrastrukturen stehen im Mittelpunkt.

Um diese Ausbildung bei den Personen bekannt zu machen, die sich für diese Tätigkeitsbereiche interessieren, führt Grangeneuve Anfang 2024 einen halben Schnuppertag durch. Geplant sind ein « Escape Game », verschiedene Workshops mit Lehrpersonen sowie Berufsbildner/-innen. Die Teilnehmerinnen und Teilnehmer erhalten so auch die einmalige Gelegenheit, die Ausbildungsorte und den ganzen Standort Grangeneuve zu entdecken.



Agro-alimentaire Lebensmittel und Ernährung



Cette année, la Fromagerie-Ecole a célébré son centenaire lors du congrès FACE et des journées portes ouvertes en octobre. Durant le congrès FACE, qui s'est tenu du 11 au 13 octobre 2023, la Fromagerie-Ecole et la halle de technologie ont accueilli plus de 50 participant-e-s pour des ateliers pratiques. Deux d'entre eux portaient sur la production de beurre et la fabrication de fromages à pâte molle. Réunissant des participant-e-s provenant de 16 pays, les cours se sont tenus en anglais.

Die Schulkäserei feierte ihren 100. Geburtstag anlässlich des FACE-Kongresses und der Tage der offenen Tür im Oktober. Während des FACE-Kongresses vom 11. bis zum 13. Oktober 2023 empfingen die Schulkäserei und die Technologiehalle über 50 Teilnehmer/-innen zu Praxisworkshops. Zwei davon waren der Herstellung von Butter und von Weichkäse gewidmet. Die Workshops zogen Teilnehmerinnen und Teilnehmer aus 16 Ländern an und fanden auf Englisch statt.

Stratégie agroalimentaire : approche concrète

Lebensmittelstrategie: ein konkreter Ansatz

Grâce à la fidélité de ses client-e-s réguliers, la Fromagerie-Ecole a transformé plus de 1,7 million de kilogrammes de lait en différents produits laitiers. Bien que les ventes de Gruyère AOP aient connu un ralentissement pour l'ensemble de la filière, les ventes de spécialités sont demeurées stables. Le 22 septembre, elle a par ailleurs remporté une médaille d'or au Concours suisse des produits du terroir à Courtemelon avec un Gruyère AOP affiné pendant 18 mois.

La halle de technologie est le théâtre où de nouveaux produits voient le jour. Elle peut en être à l'origine, comme pour le Fri-Milk, boisson lactée qui sera prochainement commercialisée (voir p. 22), ou participer à des projets de client-e-s. Douze mandats de ce type ont été réalisés sur les sujets suivants: poudre séchée par atomisation comme ingrédient alimentaire, fromage avec de nouvelles propriétés, produits à base de pommes de terre, produits à base de petit-lait, etc. Ainsi, par exemple:

- l'entreprise Noula, qui avait établi ses quartiers à Grangeneuve pour ses débuts, a lancé une mozzarella et une burrata avant de prendre son envol en mars 2023;
- après que Translait et Milco aient gagné le chèque à l'innovation 2022, Grangeneuve a été mandaté pour concrétiser le projet afin d'élaborer une pâte à tartiner à base de protéines de petit-lait.

Dank der Treue der Stammkundschaft verarbeitete die Schulkäserei über 1,7 Millionen Kilo Milch zu verschiedenen Milchprodukten. Obwohl die Verkäufe von Gruyère AOP leicht zurückgingen, blieben die Spezialitätenverkäufe stabil. Am 22. September gewann die Schulkäserei zudem eine Goldmedaille am Schweizer Wettbewerb der Regionalprodukte in Courtemelon für ihren 18 Monate alten Gruyère AOP.

In der Technologiehalle werden neue Produkte entwickelt, sowohl auf eigener Initiative wie beim Milchgetränk Fri-Milk, das demnächst vermarktet wird (vgl. S. 22), oder im Rahmen von Kundenprojekten. Es wurden 12 solche Aufträge für folgende Produkte ausgeführt: durch Sprühtrocknung getrocknetes Pulver als Lebensmittelzutat, Käse mit neuen Eigenschaften, Produkte aus Kartoffeln, Produkte aus Molke usw. Zwei Beispiele:

- Die Firma Noula, die sich bei ihrem Start in Grangeneuve einquartiert hatte, lancierte einen Mozzarella und einen Burrata bevor sie im März 2023 abgehoben hat und ausgezogen ist.
- Nachdem Translait und Milco 2022 den Innovationscheck gewannen, wurde Grangeneuve beauftragt, das Projekt zu konkretisieren und einen Aufstrich aus Molkeprotein zu entwickeln.

Les étudiant-e-s ont également la chance de pouvoir profiter des infrastructures à la fois de la Fromagerie-Ecole et de la halle de technologie. Cela leur permet d'acquérir une expérience pratique en contribuant à la production de quelques trente produits laitiers dans la première, et en réalisant des essais sur les trente installations disponibles dans la seconde. Les futurs technologues du lait CFC ont produit de la mozzarella et des spécialités à base de fromage à pâte molle, tandis que les futurs technicien-ne-s diplômés ES en agroalimentaire ont par exemple fabriqué de la mousse au chocolat ou du thé séché dans la tour de séchage.

En 2023, une importante part des activités du Laboratoire agro-alimentaire fribourgeois (LAAF) a été consacrée à sa mise en conformité avec les nouvelles directives du QM-Fromarte, système d'assurance qualité et de management de la qualité. Ce guide sectoriel connaîtra des modifications à partir du 1^{er} janvier 2024; le laboratoire est désormais prêt à répondre aux besoins et questions des client-e-s. Lors des portes ouvertes, il a pu également donner un aperçu de ses activités au grand public.

Die Lernenden profitierten von den Infrastrukturen sowohl der Schulkäserei als auch der Technologiehalle. Sie konnten so Praxiserfahrung sammeln und bei der Herstellung von rund 30 Milchprodukten in der Käserei sowie bei Versuchen auf den 30 Anlagen in der Technologiehalle mitwirken. Die angehenden Lebensmitteltechnologe/-innen EFZ haben Mozzarella und Weichkäsespezialitäten produziert, während die künftigen Lebensmitteltechniker/-innen HF zum Beispiel Schokoladenmousse oder getrockneten Tee im Trocknungsturm hergestellt hatten.

Ein grosser Teil der Tätigkeiten des Freiburgerischen Agro-Lebensmittellabors (FALL) bestand 2023 darin, sich den neuen Richtlinien des Qualitätssicherungssystems QM-Fromarte anzupassen. Die Branchenleitlinie wurde per 1. Januar 2024 geändert. Das Labor entspricht nun den neuen Bedürfnissen der Kunden/-innen und kann ihre Anfragen beantworten. Am Tag der offenen Tür konnte es zudem einem breiten Publikum eine Übersicht über seine Tätigkeiten geben.



© Agroscope, Johann Marmy

1



© Agroscope, Johann Marmy

1



© Agroscope, Johann Marmy

2



3

Congrès FACE

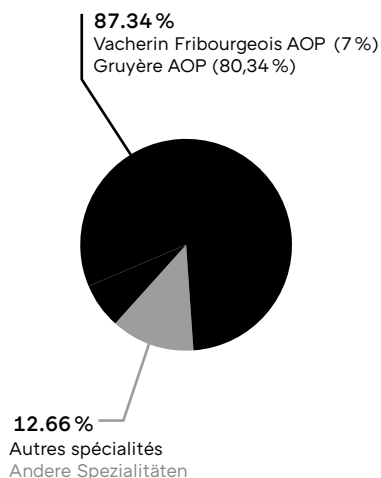
- 1 Cours dans la Fromagerie-Ecole
- 2 Buffet de fromages européens
- 3 Présentation des fromages de Grangeneuve

FACE-Kongress

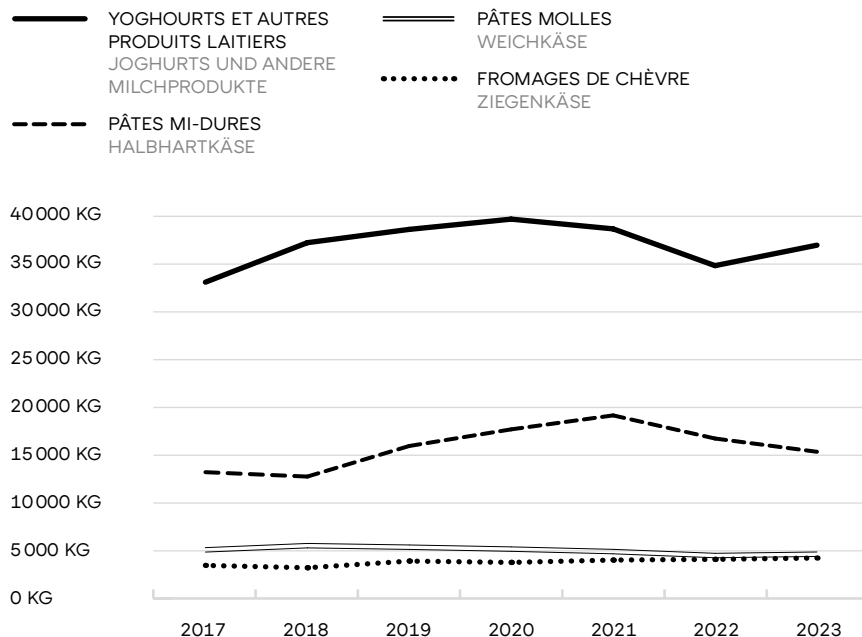
- 1 Workshop in der Schulkäserei
- 2 Europäisches Käsebuffet
- 3 Präsentation der Käse von Grangeneuve

FROMAGERIE-ÉCOLE EN CHIFFRES
DIE SCHULKÄSEREI IN ZAHLEN

Transformation du lait
Milchverarbeitung



Autres spécialités (hors Gruyère AOP et Vacherin Fribourgeois AOP)
Andere Spezialitäten (ausser Gruyère AOP und Vacherin Fribourgeois AOP)

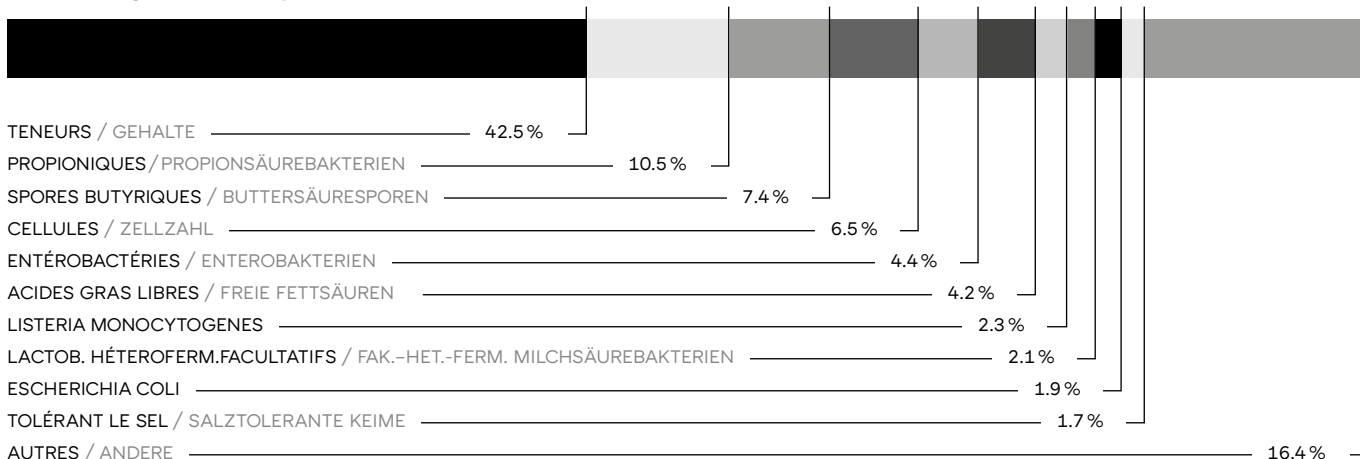


LABORATOIRE AGROALIMENTAIRE FRIBOURGEOIS EN CHIFFRES
DAS FREIBURGISCHE AGRO-LEBENSMITTELLABOR IN ZAHLEN

Aperçu du nombre d'analyses effectuées
Übersicht der Anzahl durchgeführter Analysen

	2022	2023
Teneurs / Gehaltbestimmungen	103 567	101 576
Analyses microbiologiques / Mikrobiologische Analysen	97 351	99 024
Analyses chimiques / Chemische Analysen	19 374	16 847
TOTAL	220 292	217 447

Types d'analyses effectuées
Arte der durgeführten Analysen



Fri-Milk: une nouvelle boisson lactée en trois arômes

Fri-Milk: Ein neues Milchgetränk in drei Aromen

Une des réalisations majeures de cette année pour l'équipe de la halle de technologie, en collaboration avec la Fromagerie-Ecole, est la création du Fri-Milk. Cette nouvelle boisson lactée est déclinée en trois arômes: fraise, café et vanille. Elle se démarque par l'utilisation de lait de fromagerie dont le lait provient de la Ferme-Ecole, ainsi que de quatre producteurs locaux situés près de Grangeneuve (Ecuvillens et Posieux). De plus, elle ne contient que peu de sucre, et l'arôme fraise est élaboré à partir de fruits valaisans.

Le processus de développement de ce produit a été minutieux, impliquant plusieurs étapes allant de la conception du produit à l'établissement d'un cahier des charges, en passant par les essais, les dégustations, le choix du nom, le contenu de l'étiquette, le choix de l'emballage, etc. Les résultats obtenus lors de la dégustation du Fri-Milk pendant les portes ouvertes, ainsi que l'analyse effectuée par Fribourg Agri&Food dans le cadre d'un « go to market », ont été très prometteurs. Ils ont confirmé l'attrait de ce nouveau produit auprès des consommateurs et consommatrices, tout comme celui des trois arômes sélectionnés.

Fort de ces résultats positifs, la commercialisation du Fri-Milk est annoncée pour l'été 2024. Il sera disponible dans Le Magasin et Le Restaurant de Grangeneuve.

Eine der wichtigsten Tätigkeiten des Technologiehalle-Teams in Zusammenarbeit mit der Schulkäserei war im Berichtsjahr die Entwicklung der Fri-Milk. Dieses Milchgetränk wird in drei verschiedenen Aromen angeboten: Erdbeere, Kaffee und Vanille. Die Besonderheit ist, dass es aus Käseemilch des Schulbauernhofs und aus Milch von vier lokalen Milchproduzenten in der Nähe von Grangeneuve (Ecuvillens und Posieux) hergestellt wird und es nur wenig Zucker enthält. Zudem wird das Erdbeearoma aus Walliser Früchten gewonnen.

Das Produkt wurde im Rahmen eines sorgfältigen Prozesses entwickelt, mit mehreren Etappen von der Produktentwicklung bis zur Erstellung eines Pflichtenhefts über Versuche, Degustationen, Namenssuche, Etikettengestaltung, Verpackungswahl usw. Die Resultate der Degustation von Fri-Milk am Tag der offenen Tür sowie die Analyse von Fribourg Agri&Food im Rahmen eines « Go to Market » fielen vielversprechend aus. Sie bestätigten die Attraktivität dieses neuen Produkts für die Konsumentinnen und Konsumenten mit den drei ausgewählten Aromen.

Aufgrund dieses positiven Ergebnisses dürfte Fri-Milk im Sommer 2024 auf den Markt kommen. Das Getränk wird im Laden und im Restaurant von Grangeneuve verfügbar sein.

Résultats des arômes préférés
Ergebnisse der bevorzugten Aromen



Source: Fribourg Agri&Food.
Test consommateurs: Drink - 3 arômes.

Quelle: Fribourg Agri&Food.
Verbrauchertest: Drink - 3 Aromen.



Agriculture

Landwirtschaft



Au-delà de la formation, Grangeneuve soutient le monde agricole à travers une gamme de services diversifiés. Cela inclut les conseils techniques et de gestion d'exploitation, les analyses de qualité, les conseils de traite et de fromagerie, ainsi que les questions d'exécution des dispositions légales. L'institut est également impliqué dans des plans gouvernementaux liés à l'agriculture, tels que le Plan Climat cantonal, la Stratégie cantonale biodiversité et le Plan d'action visant à réduire les risques liés aux produits phytosanitaires. Il y joue un rôle de moteur dans l'innovation agricole, mais aussi de conseiller et de relais pour les aides financières afin de soutenir l'agriculture dans les nombreux défis qui l'attendent tout en suivant le principe « produire mieux, mais pas moins ».

Agriculture résiliente: projets phares

Resiliente Landwirtschaft: Leuchtturmprojekte

Bien que de nombreux aspects touchant à l'agriculture pourraient être abordés pour résumer l'année écoulée, le choix s'est porté sur quatre sujets: les améliorations structurelles, la biodiversité et le paysage en zone agricole, l'hygiène et les bonnes pratiques dans l'élevage, et un focus sur le Plan Climat Agriculture.

Nebst der Ausbildung unterstützt Grangeneuve die Landwirtschaft mit zahlreichen und vielfältigen Dienstleistungen: technische Beratung und Betriebsmanagement, Qualitätsanalysen, Melk- und Käseerberatung oder Unterstützung bei der Ausführung der gesetzlichen Bestimmungen. Das Institut beteiligt sich auch an Regierungsprogrammen im Zusammenhang mit der Landwirtschaft zum Beispiel am kantonalen Klimaplan, an der kantonalen Biodiversitätsstrategie oder am Aktionsplan zur Risikoreduktion von Pflanzenschutzmitteln. Es wirkt dabei als treibende Kraft der Innovation in der Landwirtschaft aber auch als Berater und Vermittler für Finanzhilfen, um der Landwirtschaft zu helfen, ihre zahlreichen Herausforderungen gemäss dem Grundsatz «besser produzieren, aber nicht weniger» zu meistern.

Von den zahlreichen Themen, mit welchen die Landwirtschaft im Berichtsjahr konfrontiert war, wurden vier ausgewählt: Strukturverbesserungen, Biodiversität und Landschaft in der Landwirtschaftszone, Hygiene und gute Praxis in der Zucht und Fokussierung auf den Klimaplan Landwirtschaft.

Les améliorations structurelles jouent un rôle important dans le maintien et le renforcement de la compétitivité des exploitations agricoles, ainsi que dans leur capacité à investir et à innover, à créer de la valeur ajoutée et à accroître leur résilience face au changement climatique et aux pressions du marché.

Die Strukturverbesserungsmassnahmen spielen eine wichtige Rolle für die Aufrechterhaltung und Stärkung der Wettbewerbsfähigkeit der Landwirtschaftsbetriebe und für ihre Fähigkeit, zu investieren und innovativ zu sein, Mehrwert zu generieren und ihre Resilienz gegenüber dem Klimawandel und dem Marktdruck zu erhöhen.

2023 une année record pour les mesures d'améliorations structurelles

2023 Ein Rekordjahr für Strukturverbesserungsmassnahmen

Subventions fédérales

En 2023, l'agriculture fribourgeoise a bénéficié d'un record de subventions fédérales pour les améliorations structurelles en plus des conditions météorologiques exceptionnelles. Au cours des trois dernières années, le canton de Fribourg a absorbé en moyenne 11% des fonds fédéraux alloués, soit 9,3 millions de francs par an. En 2023, il est devenu le deuxième canton à avoir versé le plus de ces subventions, soit 10,2 millions de francs, derrière le canton des Grisons, mais devant celui de Berne.

Subventions cantonales

En ce qui concerne les contributions cantonales, 9 millions de francs de subventions sont en moyenne distribués chaque année pour les mesures d'améliorations structurelles. En 2023, le canton de Fribourg a versé 8,42 millions de francs pour le génie rural et les constructions rurales. Chaque franc investi dans les améliorations structurelles a un impact direct sur la création de valeur ajoutée au niveau régional. L'effet de levier des subventions représente environ 80 millions de francs d'investissements par année dans de telles mesures.

Bundessubventionen

Die Freiburger Landwirtschaft kam 2023 in den Genuss von rekordhohen Bundessubventionen für Strukturverbesserungen zusätzlich zu den aussergewöhnlichen Wetterbedingungen. In den letzten drei Jahren erhielt der Kanton Freiburg durchschnittlich 11% der Bundesbeiträge. Dies sind etwa 9,3 Millionen Franken pro Jahr. 2023 war Freiburg der Kanton, der nach Graubünden am meisten Subventionen auszahlte, und zwar 10,2 Millionen Franken, gefolgt vom Kanton Bern.

Kantonale Subventionen

Jährlich werden durchschnittlich 9 Millionen Franken an kantonalen Subventionen für Strukturverbesserungsmassnahmen ausbezahlt. Der Kanton Freiburg zahlte 2023 8,42 Millionen Franken für kulturtechnische Anlagen und Bauten. Jeder investierte Franken für strukturelle Massnahmen wirkt sich direkt auf die regionale Wertschöpfung aus. Die Hebelwirkung der Subventionen beläuft sich auf rund 80 Millionen Franken an jährlichen Investitionen in solche Massnahmen.

Crédits d'investissement

Concernant les crédits d'investissement et les aides aux exploitations paysannes, Grangeneuve a accordé 1883 prêts pour un montant total de 213,5 millions de francs. En 2023, 39,4 millions de francs ont été octroyés sous forme de prêts à l'agriculture fribourgeoise. Ils ont été répartis entre les crédits d'investissement (32,8 millions de francs), les aides aux exploitations (2,1 millions de francs) et les prêts du fond rural cantonal (4,5 millions de francs).

Investissements supplémentaires nécessaires

Les mesures d'améliorations structurelles, qu'elles soient sous forme de subventions à fonds perdu ou de crédits, englobent :

- les mesures financières (aide initiale, achat de terres ou d'exploitation, photovoltaïque, achat de machines en commun, etc.);
- les constructions rurales y compris production d'énergie renouvelable;
- le génie rural (remaniements parcellaires, chemins, adductions d'eau, irrigation, etc.);
- les projets de développement régional.

Selon la récente publication de l'Office fédéral de l'agriculture (OFAG) intitulée « Stratégie Améliorations structurelles 2020+ », la Suisse a sous-investi dans ses infrastructures agricoles ces dernières années. Ce constat s'applique également au canton de Fribourg. De nombreuses infrastructures sont vieillissantes et nécessitent des investissements plus importants pour leur remplacement et leur entretien, en particulier dans le drainage, les infrastructures de transport et l'adduction d'eau. Des moyens plus importants seront également nécessaires pour renforcer la résilience des exploitations face aux dérèglements climatiques. Par conséquent, le canton de Fribourg a augmenté son taux de subventionnement à 35% pour les projets d'irrigation et d'approvisionnement en eau en 2023.

Investitionskredite

Im Bereich der Investitionskredite und Betriebshilfen gewährte Grangeneuve 1'883 Darlehen im Gesamtwert von 213,5 Millionen Franken. 2023 wurden 39,4 Millionen Franken in Form von Darlehen an die Freiburger Landwirtschaft ausbezahlt. Sie wurden aufgeteilt in Investitionskredite (32,8 Millionen Franken), Betriebshilfen (2,1 Millionen Franken) und Darlehen des kantonalen Landwirtschaftsfonds (4,5 Millionen Franken).

Erforderliche Zusatzinvestitionen

Die Strukturverbesserungsmassnahmen, ob in Form von A-fonds-perdu-Subventionen oder Krediten, beinhalten:

- Finanzielle Massnahmen (Starthilfe, Kauf von Flächen oder Betrieben, Photovoltaik, gemeinsamer Kauf von Maschinen usw.);
- Landwirtschaftliche Bauten einschliesslich Produktion von erneuerbaren Energien;
- Kulturtechnische Massnahmen (Landumlegungen, Wege, Wasserversorgung, Bewässerung usw.);
- Regionale Entwicklungsprojekte.

Gemäss dem kürzlich veröffentlichten Bericht «Strategie Strukturverbesserungen 2020+» des Bundesamtes für Landwirtschaft (BLW) hat die Schweiz in den letzten Jahren zu wenig in die landwirtschaftliche Infrastruktur investiert. Diese Feststellung gilt auch für den Kanton Freiburg. Zahlreiche Infrastrukturen sind veraltet und erfordern grössere Investitionen für ihre Erneuerung und ihren Unterhalt. Dies betrifft insbesondere die Entwässerung, die Transportinfrastruktur und die Wasserversorgung. Grössere Mittel werden auch nötig sein, um die Resilienz der Betriebe gegenüber dem Klimawandel zu stärken. Der Kanton Freiburg hat demzufolge seinen Subventionssatz für Bewässerungs- und Wasserversorgungsprojekte im Jahr 2023 auf 35% erhöht.



- 1 Approvisionnement en eau des alpages (citernes)
 - 2 Irrigation
 - 3 Constructions rurales, panneaux solaires (Samuel Liniger à Cugy)
-
- 1 Wasserversorgung auf den Alpen (Tanks)
 - 2 Bewässerung
 - 3 Landwirtschaftliche Bauten, Solarpanels (Samuel Liniger in Cugy)

En 2023, le Conseil d'Etat a validé la Stratégie cantonale biodiversité (SCB) et un crédit-cadre a été voté par le Grand Conseil. Il en découle de nouvelles responsabilités pour Grangeneuve et pour les agriculteurs et agricultrices fribourgeois, mais aussi des ressources supplémentaires. Des collaborateurs et collaboratrices ont été engagés au sein du secteur Ressources afin de fournir un soutien aux exploitant-e-s sur toutes les questions liées à la promotion de la biodiversité.

Biodiversité et paysage en zone agricole

Biodiversität und Landschaft in der Landwirtschaftszone

Valable pour la période 2023 à 2028, la SCB établit plusieurs objectifs et mesures. En ce qui concerne l'agriculture, la priorité est de concilier ces exigences avec les programmes actuels et futurs, notamment la fusion des contributions à la biodiversité régionale et à la qualité du paysage selon l'Ordonnance sur les paiements directs.

Conseils en matière de biodiversité

En 2023, plus de cinquante exploitations ont sollicité l'intervention d'un conseiller ou d'une conseillère de Grangeneuve. La principale préoccupation était la mise en place et l'entretien des 3,5% de surfaces de promotion de la biodiversité (SPB) sur terres assolées; la plantation de haies, de vergers hautes-tiges et la création de zones humides étaient aussi des questions récurrentes. Lors de ces visites, une analyse des possibilités de valorisation des éléments existants a été effectuée avant de considérer de nouvelles mesures ou surfaces. L'objectif principal est d'améliorer la qualité des surfaces en tenant compte des contraintes de production.

Projets agro-environnementaux

L'accompagnement, le soutien ou l'initiation de projets font partie des missions des spécialistes biodiversité de Grangeneuve. À Prez-vers-Noréaz, une série de microstructures, telles que des tas de branches et de pierres, a été érigée dans une zone prioritaire pour le lézard agile, en collaboration avec le biologiste du réseau écologique. Les emplacements de ces structures ont été soigneusement choisis

Der Staatsrat genehmigte 2023 die kantonale Biodiversitätsstrategie (KBS), und der Grosse Rat hiess einen Rahmenkredit gut. Daraus ergeben sich neue Verantwortungen für Grangeneuve und für die Freiburger Bäuerinnen und Bauern. Es sind aber auch zusätzliche Ressourcen verfügbar. Mitarbeiterinnen und Mitarbeiter wurden im Sektor Ressourcen angestellt, um die Landwirtinnen und Landwirte in allen Fragen zur Biodiversitätsförderung zu unterstützen.

Die KBS gilt für die Zeitspanne 2023 bis 2028 und enthält verschiedene Ziele und Massnahmen. Für die Landwirtschaft ist die Priorität, diese Anforderungen mit den aktuellen und künftigen Programmen zu vereinbaren, insbesondere mit der Zusammenlegung der regionalen Biodiversitäts- und Landschaftsqualitätsbeiträgen gemäss Direktzahlungsverordnung.

Beratung im Bereich der Biodiversität

Über 50 Betriebe beantragten 2023 eine Beratung durch Grangeneuve. Die Hauptsorge waren die Einrichtung und der Unterhalt der 3,5% Biodiversitätsförderflächen (BFF) auf Ackerflächen. Die Pflanzung von Hecken und von Hochstamm-bäumen sowie die Schaffung von Feuchtzonen waren auch wiederkehrende Fragen. Bei den Besuchen wird zuerst analysiert, inwiefern die bestehenden Elemente verwendet werden können, bevor neue Massnahmen oder Flächen geprüft werden. Das Hauptziel ist, die Flächenqualität unter Berücksichtigung der Produktionsanforderungen zu verbessern.

Agrarumweltprojekte

Die Begleitung, Unterstützung oder Lancierung von Projekten gehören zur Mission der Biodiversitätsspezialisten/-innen von Grangeneuve. In Prez-vers-Noréaz wurden verschiedene Mikrostrukturen wie Zweig- und Steinhäufen in einer prioritären Zone für Zauneidechse in Zusammenarbeit mit dem Biologen des ökologischen Netzwerkes errichtet. Die Standorte dieser Strukturen

pour ne pas entraver le travail aux champs et les structures réalisées avec le concours de l'ORS (Organisation for Refugee Services). Les agriculteurs et agricultrices ayant accepté ces structures sur leurs parcelles peuvent les valoriser dans leurs mesures de mise en réseau.

Plusieurs demandes concernant la création d'étangs ou la valorisation de surfaces régulièrement inondées dans la zone agricole nous sont aussi parvenues. Une réflexion a été lancée pour clarifier le processus et les critères à respecter afin que de tels aménagements soient compatibles avec la zone agricole en termes d'aménagement du territoire et de protection des sols. Le but est de pouvoir orienter les personnes intéressées afin qu'elles puissent élaborer un projet recevable.

Biodiversité et formation agricole

Les questions relatives à la biodiversité ont été abordées lors de cours, d'interventions dans des formations continues et de visites de cultures. Une fois de plus, le thème des SPB sur terres assolées a été le sujet principal. Une collaboration entre le secteur Ressources et celui de la Production végétale a permis d'organiser un cours en hiver pour présenter les différentes options, ainsi que leurs avantages et inconvénients; une visite de cultures pendant l'été a été consacrée aux jachères, aux ourlets et aux bandes fleuries pour organismes utiles, qui doivent être impérativement semés avec des mélanges autorisés. Dans le cadre de la journée d'approfondissement pour la production végétale des élèves agriculteurs et agricultrices de troisième année CFC, un spécialiste de la biodiversité a animé un poste sur les SPB, mettant l'accent sur l'évaluation de la qualité d'une jachère.

wurden sorgfältig ausgewählt, um die Arbeit auf dem Feld nicht zu beeinträchtigen, und mit der Hilfe der ORS (Organisation for Refugee Services) aufgebaut. Die Landwirtinnen und Landwirte, die solche Strukturen auf ihre Parzellen erstellt haben, können sie als Vernetzungsmassnahmen geltend machen.

Wir haben auch mehrere Anfragen erhalten zur Einrichtung von Teichen oder Aufwertung von Flächen in der Landwirtschaftszone, die regelmässig überflutet werden. Das Verfahren und die einzuhaltenen Kriterien werden geprüft, damit solche Einrichtungen die Raumentwicklungs- und Bodenschutzanforderungen für die Landwirtschaftszone erfüllen. Das Ziel ist, die interessierten Personen zu informieren, damit sie ein zulässiges Projekt erarbeiten können.

Biodiversität und landwirtschaftliche Ausbildung

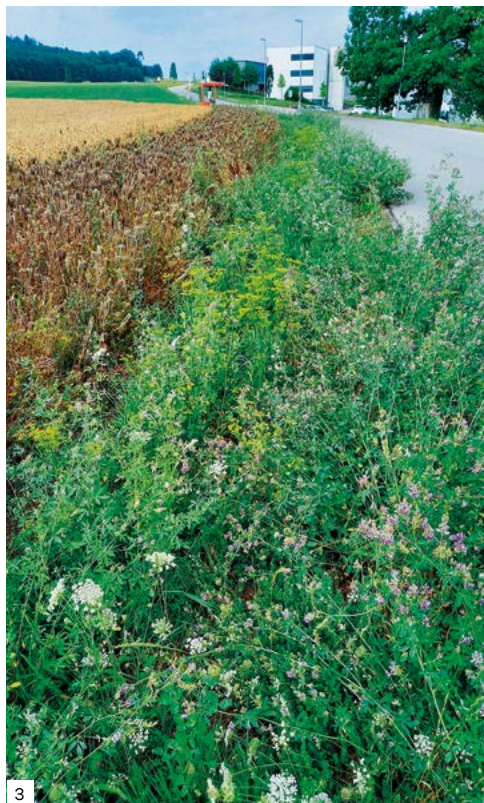
Die Themen rund um die Biodiversität wurden an Kursen, Weiterbildungen und Feldbesichtigungen angesprochen. Einmal mehr war das Thema der BFF auf Ackerflächen das Hauptthema. Dank der Zusammenarbeit zwischen den Sektoren Ressourcen und Pflanzliche Produktion konnte ein Kurs im Winter organisiert werden, um die verschiedenen Optionen mit ihren Vor- und Nachteilen vorzustellen. Eine Feldbesichtigung im Sommer war den Brachen, Säumen und Blühstreifen für Nützlinge gewidmet, die unbedingt mit zugelassenen Mischungen besät werden müssen. Im Rahmen des Vertiefungstages für pflanzliche Produktion für angehende Landwirtinnen und Landwirte im dritten EFZ-Jahr präsentierte ein Biodiversitätsspezialist einen Posten über die BFF und fokussierte sich dabei auf die Bewertung der Qualität einer Brache.



1



2



3

- 1 Placées judicieusement, les structures en faveur de la petite faune n'entravent pas la production.
 - 2 Le soutien à la réalisation de projets est une des tâches des spécialistes biodiversité.
 - 3 Le choix de l'emplacement des SPB sur terres assolées est important. Des bandes fleuries contribuent aussi à une image positive de l'agriculture auprès du public.
-
- 1 Richtig platziert, beeinträchtigen die Strukturen zur Förderung der kleinen Fauna die Produktion nicht.
 - 2 Die Unterstützung von Projekten ist eine der Aufgaben der Biodiversitätsspezialisten.
 - 3 Die Wahl des Standortes der BFF auf Ackerflächen ist wichtig. Blühstreifen tragen ebenfalls zu einem positiven Image der Landwirtschaft bei der Bevölkerung bei.



Dans le cadre de ses activités en lien avec la santé animale, Grangeneuve a placé cette année un focus particulier sur la thématique de la biosécurité, ou plus concrètement, sur les bonnes pratiques concernant l'hygiène sur les exploitations laitières avec trois programmes bien spécifiques.

Bei den Aktivitäten für die Tiergesundheit legte Grangeneuve im Berichtsjahr den Schwerpunkt auf die Biosicherheit oder konkreter auf die gute Hygienepraxis auf den Milchbetrieben. Dazu wurden drei sehr spezifische Programme angeboten.

Hygiène et bonnes pratiques dans l'élevage: thème d'actualité pour diminuer l'utilisation des antibiotiques

Hygiene und Gute Praxis in der Zucht: aktuelles Thema zur Antibiotikareduktion

Projet ReLait: stratégie de prévention de diminution des antibiotiques depuis 2018

Soutenu par la Confédération, et en partenariat avec la Faculté vetsuisse de l'Université de Berne et la Haute école des sciences agronomiques, forestières et alimentaires (HAFL) de Zollikofen, Grangeneuve suit 140 exploitations participant à un projet en lien avec la diminution de l'utilisation des antibiotiques. Se voulant proche de la pratique, le projet propose aux agriculteurs et agricultrices intéressé-e-s un catalogue de 15 stratégies de prévention des différentes maladies. Parmi elles, cinq concernent directement la biosécurité. Elles s'intéressent plus précisément à l'hygiène lors de la traite, dans les stabulations ou encore lors des vêlages.

Les producteurs et productrices connaissent les bonnes pratiques et les mettent déjà en application. Ce que le projet apporte en plus, c'est une approche systématique dans une série de mesures considérées comme positives, ainsi qu'un partage d'expérience entre professionnel-le-s dans le cadre de cercles de travail organisés deux à trois fois par année pour identifier les pratiques les plus efficaces.

Projekt ReLait: Präventionsstrategie zur Antibiotikaresistenz seit 2018

Mit der Unterstützung des Bundes und in Partnerschaft mit der Vetsuisse-Fakultät der Universität Bern und der Hochschule für Agrar-, Forst- und Lebensmittelwissenschaften HAFL in Zollikofen betreut Grangeneuve 140 Betriebe, die sich an einem Projekt zur Antibiotikareduktion beteiligen. Das praxisnahe Projekt bietet den interessierten Landwirtinnen und Landwirten einen Katalog mit 15 Strategien zur Prävention verschiedener Krankheiten. Darunter betreffen fünf direkt die Biosicherheit. Sie fokussieren auf die Hygiene beim Melken, im Stall oder bei der Kalbung.

Die Produzentinnen und Produzenten kennen die gute Praxis und setzen sie bereits um. Das Projekt bietet aber zusätzlich ein systematisches Vorgehen mit verschiedenen Massnahmen, die als positiv betrachtet werden, sowie einen Erfahrungsaustausch zwischen Berufsleuten in den Arbeitskreisen, die zwei- bis dreimal pro Jahr durchgeführt werden, um die effizientesten Praktiken zu identifizieren.

Conférence: invitée de marque pour parler de l'hygiène et de bonnes pratiques

« Les agents pathogènes, les virus et les bactéries sont partout et naturellement présents sur une ferme. Il ne s'agit pas de les éliminer, mais de faire avec et de les restreindre dans les endroits les plus sensibles », telle est la philosophie du Docteur Anna Catharina Berge. Invitée le 16 novembre à Grangeneuve, elle y a tenu une conférence sur la thématique de la biosécurité sur les exploitations laitières.

Lors de cette conférence destinée aux producteurs et productrices de lait, des questions de biosécurité en lien direct avec la pratique agricole ont été abordées, notamment des thèmes sensibles comme l'élevage des veaux. En effet, les veaux naissent avec un système immunitaire très faible et sont exposés à un environnement riche en agents pathogènes. D'où l'importance de renforcer leurs défenses immunitaires grâce au lait maternel et de réduire la présence des germes dans leur environnement.

Biosécurité: pierre angulaire de la lutte contre les épizooties

La diarrhée virale bovine (BVD) est une maladie répandue à l'échelle mondiale. En Suisse, elle fait l'objet d'un programme d'éradication. Pour supprimer le virus, il est essentiel d'éliminer les animaux infectés et de mettre sous séquestre les exploitations touchées. La prévention et l'application de bonnes pratiques en matière d'hygiène jouent également un rôle clé dans la prévention de la propagation de la maladie.

De 2017 à 2023, un groupe de réflexion sur les mesures à prendre pour combattre la maladie a été mis en place dans le canton de Fribourg. Ce groupe réunit les principaux acteurs fribourgeois touchés par la BVD (éleveurs et éleveuses, vétérinaires, économie alpestre et services cantonaux). Grangeneuve y joue un rôle important, principalement de coordinateur entre les parties prenantes et dans la communication et le conseil vers les producteurs et productrices.

Vortrag: hochkarätige Referentin zum Thema Hygiene und gute Praxis

« Krankheitserreger, Viren und Bakterien kommen auf einem Betrieb überall und natürlich vor. Es geht nicht darum, sie zu beseitigen, sondern mit ihnen zu leben und sie in den besonders sensiblen Bereichen einzudämmen ». Das ist die Philosophie der Ärztin Anna Catharina Berge, die am 16. November in Grangeneuve ein Referat über die Biosicherheit auf Milchbetrieben hielt.

Anlässlich dieses Referats, das sich an Milchproduzentinnen und -produzenten richtete, wurden Fragen zur Biosicherheit in der landwirtschaftlichen Praxis angesprochen, insbesondere sensible Themen wie die Kälberzucht. Kälber kommen mit einem sehr schwachen Immunsystem auf die Welt und sind in ihrem Umfeld vielen Krankheitserregern ausgesetzt. Darum ist es wichtig, ihre Abwehrkräfte mit der Muttermilch zu stärken und das Vorkommen der Krankheitserreger in ihrem Umfeld zu reduzieren.

Biosicherheit: Eckpfeiler der Tierseuchenbekämpfung

Die Bovine Virus-Diarrhoe (BVD) ist weltweit verbreitet. In der Schweiz besteht ein Ausrottungsprogramm dazu. Um das Virus auszurotten, müssen die befallenen Tiere beseitigt und die betroffenen Betriebe gesperrt werden. Die Prävention und die Umsetzung der guten Hygienepraxis spielen eine Schlüsselrolle für die Verhinderung der Krankheitsverbreitung.

Von 2017 bis 2023 wurde im Kanton Freiburg eine Arbeitsgruppe beauftragt, Überlegungen zu den Massnahmen für die Krankheitsbekämpfung zu machen. In dieser Gruppe waren die wichtigsten Akteure vertreten, die von der BVD betroffen sind (Züchterinnen und Züchter, Tierärztinnen und Tierärzte, Vertreterinnen und Vertreter der Alpwirtschaft und der kantonalen Dienste). Grangeneuve spielte dabei eine wichtige Rolle, hauptsächlich als Koordinator zwischen der Anspruchsgruppen sowie für die Kommunikation und Beratung für die Produzentinnen und Produzenten.



1



2

- 1 L'hygiène lors de la traite fait partie des mesures de prévention des maladies.
- 2 Le lait maternel est important pour le système immunitaire des veaux.
- 1 Hygiène beim Melken gehört zu den Massnahmen zur Vorbeugung von Krankheiten.
- 2 Muttermilch ist wichtig für das Immunsystem der Kälber.

Plan Climat cantonal: l'agriculture engagée

Kantonaler Klimaplan: Die Landwirtschaft engagiert sich

Les effets du réchauffement climatique n'épargnent pas le canton de Fribourg qui a décidé d'agir activement pour répondre à l'urgence climatique. Le Plan Climat cantonal (PCC) propose une stratégie à mettre en œuvre entre 2021 et 2026 pour un montant évalué à 22,8 millions de francs. Pour soutenir spécifiquement les agriculteurs et agricultrices face à ces défis et les informer sur les actions possibles, un Plan Climat Agriculture dérivé du Plan Climat cantonal a été élaboré.

Plan Climat cantonal vs. Plan Climat Agriculture

Conçu de manière participative par un groupe de travail transversal de plusieurs services de l'Etat de Fribourg, le PCC comprend 115 mesures réparties en huit axes stratégiques. Ces mesures poursuivent deux objectifs principaux:

- assurer les capacités d'adaptation du territoire aux changements climatiques;
- sortir de la dépendance aux énergies fossiles et réduire les émissions de gaz à effet de serre de 50 % d'ici à 2030 et à zéro émission nette à l'horizon 2050.

La Direction des institutions, de l'agriculture et des forêts (DIAF) a souhaité une approche coordonnée et cohérente des mesures du PCC touchant à l'agriculture. Ainsi, à l'exception de quelques mesures transversales, pour lesquelles la responsabilité revient communément à différents services (Service de l'environnement - SEn, Service des forêts et de la nature - SFN, Service de l'énergie - SdE), la mise en œuvre de la plupart des 30 mesures agricoles relève de la responsabilité de Grangeneuve, en étroite collaboration avec les organisations du monde agricole et les exploitations. Quelques mesures plus spécifiques sont gérées par la DIAF.

Au sein de la structure ainsi mise en place, toutes les initiatives visant à accroître la résilience de l'agriculture aux changements climatiques, au sens large, et à réduire les émissions de gaz à effet de serre sont traitées par deux groupes de travail. Un troisième se concentre spécifiquement sur les actions visant à accroître la participation des exploitations agricoles.

Die Auswirkungen der Klimaerwärmung machen sich auch im Kanton Freiburg spürbar. Dieser hat demnach beschlossen, sich aktiv diesem dringlichen Thema anzunehmen. Der Kantonale Klimaplan (KKP) schlägt eine Strategie vor, die zwischen 2021 und 2026 umzusetzen ist und geschätzte 22,8 Millionen Franken kostet. Um die Bäuerinnen und Bauern bei diesen Herausforderungen spezifisch zu unterstützen und sie über die möglichen Aktionen zu informieren, wurde ein Klimaplan Landwirtschaft auf der Basis des KKP erarbeitet.

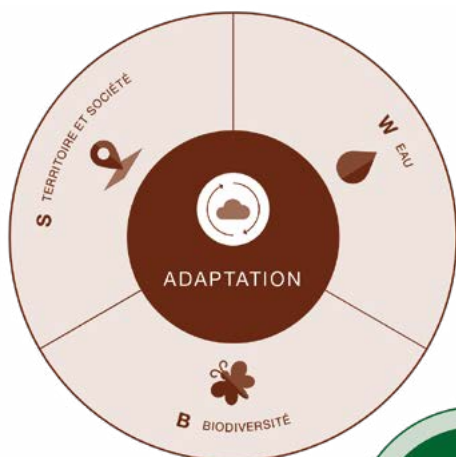
Kantonaler Klimaplan vs. Klimaplan Landwirtschaft

Der von einer bereichsübergreifenden Arbeitsgruppe von mehreren Ämtern des Staates Freiburgs partizipativ erarbeitete KKP enthält 115 Massnahmen, die auf acht strategische Achsen verteilt sind. Diese Massnahmen verfolgen zwei Hauptziele:

- Gewährleistung der Anpassungsfähigkeit des Kantons an den Klimawandel;
- Ausstieg aus den fossilen Energien und Reduktion der Treibhausgase um 50 % bis 2030 und auf Netto-Null bis 2050.

Die Direktion der Institutionen und der Land- und Forstwirtschaft (ILFD) wünschte einen koordinierten und kohärenten Ansatz für die Massnahmen des KKP, welche die Landwirtschaft betreffen. Ausser einiger bereichsübergreifenden Massnahmen, die in der gemeinsamen Verantwortung verschiedener Ämter liegen (Amt für Umwelt - AfU, Amt für Wald und Natur - AWN, Amt für Energie - AfE), fällt die Umsetzung der Mehrheit der 30 Massnahmen für die Landwirtschaft in die Zuständigkeit von Grangeneuve, in enger Zusammenarbeit mit den landwirtschaftlichen Organisationen und Betrieben. Einige spezifische Massnahmen liegen in der Kompetenz der ILFD.

Im Rahmen der geschaffenen Struktur werden alle Initiativen zur Erhöhung der Resilienz der Landwirtschaft gegenüber dem Klimawandel im weitesten Sinn und zur Reduktion der Treibhausgasemissionen in zwei Arbeitsgruppen behandelt. Eine dritte Arbeitsgruppe konzentriert sich auf die Aktionen zur Erhöhung der Teilnahme der Landwirtschaftsbetriebe.



Le Plan Climat cantonal se décline en 8 axes stratégiques et 115 mesures.



Der Kantonale Klimaplan beinhaltet 8 strategische Achsen und 115 Massnahmen.



Source: Etat de Fribourg - Staat Freiburg.
Climat-adaptation et atténuation.

Quelle: Etat de Fribourg - Staat Freiburg.
Klima- Anpassung und Verminderung.

Activités des groupes de travail

Le groupe de travail «Agriculture résiliente» a comme objectif principal le renforcement de la vulgarisation sur les enjeux climatiques, en mettant particulièrement l'accent sur les techniques de production robustes et la redéfinition des bonnes pratiques. Une mesure supplémentaire consiste à fournir un soutien financier aux exploitations agricoles par le biais d'un catalogue de mesures en cours d'élaboration. La première mesure de ce catalogue se concentre sur la culture de légumineuses à graines destinée à l'alimentation humaine, avec une contribution annuelle de 400 francs par hectare à partir de 2024.

Le groupe de travail «Réduction des émissions de gaz à effet de serre (GES)» a quant à lui établi, parmi ses objectifs, l'évaluation du potentiel de substitution des énergies fossiles par des sources renouvelables, ainsi que la réduction de l'utilisation globale d'énergies fossiles. À cette fin, une étude parue le 30 juin 2023 et intitulée «Analyse énergétique dans l'agriculture fribourgeoise» a été menée par AgroCleanTech sur mandat de Grangeneuve.



Etude disponible sur grangeneuve-conseil.ch / Plan Climat Agriculture / Emissions de gaz à effet de serre

Du côté de la communication, afin de valoriser les initiatives locales, stimuler une participation active des exploitations agricoles et valoriser des initiatives provenant du terrain, un concours Plan Climat Agriculture a été lancé à l'automne 2023.

Tätigkeiten der Arbeitsgruppen

Das Hauptziel der Arbeitsgruppe «Resiliente Landwirtschaft» ist die Verstärkung der Beratung zu den Klimafragen, wobei der Fokus auf robuste Produktionstechniken und die Neudefinierung der Guten Praxis liegt. Als zusätzliche Massnahme wird den Landwirtschaftsbetrieben eine finanzielle Unterstützung über einen in Erarbeitung stehenden Massnahmenkatalog gewährt. Die erste Massnahme des Katalogs besteht darin, sich auf den Anbau von Körnerleguminosen für die menschliche Ernährung mit einem Jahresbeitrag von 400 Franken pro Hektar ab 2024 zu konzentrieren.

Die Arbeitsgruppe «Reduktion der Treibhausgasemissionen (THG)» verfolgt seinerseits das Ziel, das Substitutionspotenzial der fossilen Energien durch erneuerbare Quellen zu bewerten sowie die allgemeine Verwendung von fossilen Energien zu reduzieren. Dazu führte AgroCleanTech die Studie «Energieanalyse in der freiburgischen Landwirtschaft» im Auftrag von Grangeneuve durch. Die Studie wurde am 30. Juni 2023 veröffentlicht.



Studie verfügbar auf grangeneuve-conseil.ch / Klimaplan Landwirtschaft / Treibhausgasemissionen.

Um die lokalen Initiativen aufzuzeigen, die aktive Teilnahme der Landwirtschaftsbetriebe zu fördern und die Aktionen der Basis in den Vordergrund zu stellen, wurde im Herbst 2023 ein Wettbewerb zum Klimaplan Landwirtschaft lanciert.

Concours Plan Climat Agriculture

Ce concours d'idées vise à encourager les exploitations à proposer des solutions qui leur permettent soit de s'adapter aux changements climatiques, soit de réduire leurs émissions de gaz à effet de serre, plutôt qu'elles ne leur soient imposées. Son lancement a été annoncé lors d'une conférence de presse sur une exploitation à Grolley en septembre 2023. Une campagne d'information diffusée dans les médias et sur les réseaux sociaux, ainsi que par le biais des associations professionnelles, a contribué à sa promotion. Un formulaire en ligne était mis à disposition pour que toute personne éligible puisse soumettre son projet. La date limite d'inscription était fixée au 15 janvier 2024. A cette date, plus de 50 projets ont été déposés.

Un jury composé de sept membres sera chargé de sélectionner les lauréats, dont les noms seront rendus publics en avril 2024. Une enveloppe financière de 80000 francs, plafonnée à 20000 francs par exploitation, récompensera les projets les plus méritants. Par la suite, une série de mesures de communication sera déployée. Ces projets pourront alors être montrés comme exemple auprès de la communauté agricole, mais permettront aussi de sensibiliser la population au fait que ce secteur prend activement des mesures en faveur du climat.

En conclusion, le secteur agricole fribourgeois est confronté directement aux défis posés par les aléas climatiques, tout en étant conscient qu'il en est en partie responsable. Pour Grangeneuve et le canton, l'objectif est de réduire cet impact environnemental en améliorant l'efficacité de la production. Car nourrir la population reste la première tâche de l'agriculture. Produire mieux, oui, mais produire moins, non. De plus, il est essentiel de considérer l'ensemble de la chaîne agroalimentaire, en mettant également l'accent sur la transformation, la commercialisation et les comportements des consommateurs et consommatrices, afin de garantir une transition vers un système alimentaire plus durable et résilient aux défis climatiques actuels et futurs.



A Grolley, un étang d'irrigation pour lutter contre la sécheresse.

In Grolley hilft ein Bewässerungsteich gegen die Dürre.

Wettbewerb Klimaplan Landwirtschaft

Dieser Ideenwettbewerb soll die Betriebe motivieren, Lösungen vorzuschlagen, um sich dem Klimawandel anzupassen oder die Treibhausgasemissionen zu reduzieren, statt zu warten, dass sie ihnen aufgezwungen werden. Der Wettbewerb wurde an einer Presskonferenz auf einem Betrieb in Grolley im September 2023 lanciert. Als Werbung wurde eine Informationskampagne in den Medien und auf Social Media sowie über die Berufsorganisationen durchgeführt. Damit alle berechtigten Personen ihr Projekt einreichen konnten, war ein Formular online verfügbar. Bis zum Ablauf der Anmeldefrist am 15. Januar 2024 wurden über 50 Projekte eingereicht.

Eine Jury bestehend aus sieben Mitgliedern wird die Gewinner kürten, deren Namen im April 2024 bekannt gegeben werden. Insgesamt stehen 80000 Franken (höchstens 20000 Franken pro Betrieb) zur Verfügung, um die besten Projekte zu belohnen. Zu einem späteren Zeitpunkt werden verschiedene Kommunikationsmassnahmen getroffen. Diese Projekte können als Beispiele für die Landwirtschaft dienen, aber auch der Bevölkerung aufzeigen, dass die Landwirtschaft aktiv klimafreundliche Massnahmen trifft.

Zum Schluss kann man sagen, dass die Freiburger Landwirtschaft direkt mit den Herausforderungen des Klimawandels konfrontiert ist, sich aber bewusst ist, dass sie teilweise dafür verantwortlich ist. Das Ziel von Grangeneuve und des Kantons ist, die Umweltbelastung zu reduzieren, indem die Produktion effizienter wird. Die Ernährung der Bevölkerung bleibt die Hauptaufgabe der Landwirtschaft. Die Devise lautet «Besser, aber nicht weniger produzieren». Zudem ist es wichtig, die gesamte Lebensmittelkette anzuschauen und auch die Verarbeitung, die Vermarktung und das Verhalten der Konsumentinnen und Konsumenten zu berücksichtigen, um den Übergang zu einem nachhaltigeren Ernährungssystem zu gewährleisten, das resilient ist gegenüber den heutigen und künftigen klimatischen Herausforderungen.

Exploitations Betriebe



Les exploitations agricoles et les installations techniques de Grangeneuve symbolisent à la fois la tradition, l'expertise et l'innovation dans une variété de domaines, allant de la production laitière à l'apiculture en passant, entre autres, par l'arboriculture et aux cultures maraîchères. Elles sont aussi un outil pédagogique sans pareil. Lorsqu'une installation est inaugurée (biogaz), un autre chantier commence (Domaine des Faverges). Et les projets ne manquent pas.

Die Landwirtschaftsbetriebe und die technischen Anlagen von Grangeneuve symbolisieren Tradition, Expertise und Innovation in zahlreichen Bereichen - von der Milchproduktion über den Obst- und Gemüsebau bis zur Bienenzucht. Sie stellen aber auch sehr wichtige pädagogische Werkzeuge dar. Kaum wird eine Anlage eingeweiht (Biogas), wird eine neue Baustelle in Angriff genommen (Domaine des Faverges). An Projekten fehlt es nicht.

Au cœur des activités de Grangeneuve : ses exploitations

Im Herzen der Tätigkeiten von Grangeneuve: seine Betriebe

Inauguration de l'installation du biogaz

Le 3 mai 2023, la Ferme-Ecole de Grangeneuve a inauguré une installation de biogaz agricole. Soutenue par la politique du canton de Fribourg, cette initiative vise à sensibiliser les exploitations agricoles aux avantages de la valorisation énergétique de la biomasse.

L'installation de biogaz de Grangeneuve fonctionne entièrement avec des intrants agricoles, utilisant exclusivement les lisiers et les fumiers de ses exploitations laitières et porcines, ainsi que le petit-lait de sa Fromagerie-Ecole et les déchets de ses Jardins-Ecole et Le Magasin. En service depuis mi-mars 2023, l'installation, associée à un moteur à gaz MEPHISTO de 50 kW et un générateur électrique, a déjà produit 105 000 kWh d'électricité en neuf mois.

L'installation bénéficie également d'un prototype développé en collaboration avec la HAFL. Cette innovation vise à doubler la production de biogaz à partir du lisier de bovin. Conçue de manière simple et rationnelle, cette installation est équipée d'un système qui prétraite thermiquement le lisier de bovin avant son introduction dans le digesteur de 880 m³. Ce processus rend la matière organique encore plus accessible aux bactéries chargées de la convertir en biogaz.

Le projet s'inscrit dans la stratégie énergétique de la Confédération, qui depuis le début de l'année encourage la méthanisation basée exclusivement sur les engrais de ferme et les sous-produits agricoles. Ce soutien vise à valoriser les engrais de ferme suisses,

Einweihung der Biogasanlage

Der Schulbauernhof von Grangeneuve weihte am 3. Mai 2023 eine landwirtschaftliche Biogasanlage ein. Diese vom Kanton Freiburg unterstützte Initiative soll die Landwirtschaftsbetriebe für die Vorteile der energetischen Verwertung der Biomasse sensibilisieren.

Die Biogasanlage von Grangeneuve wird ausschliesslich mit landwirtschaftlichen Stoffen betrieben: Gülle und Mist der Milch- und Schweinebetriebe, Molke der Schulkäserei sowie Abfälle der Schulgärten und des Ladens. Die Mitte März 2023 in Betrieb genommene Anlage funktioniert mit einem MEPHISTO-Gasmotor von 50 kW und einem Stromgenerator und hat bereits 105 000 kWh Strom in neun Monaten produziert.

Die Anlage ist auch mit einem Prototyp ausgerüstet, der in Zusammenarbeit mit der HAFL entwickelt wurde. Diese Innovation soll die Biogasproduktion mit Rindergülle verdoppeln. Dabei wird letztere thermisch behandelt, bevor sie in die 880 m³ grosse Vergärungsanlage kommt. Dieser Prozess macht die organischen Stoffe noch zugänglicher für die Bakterien, die sie in Biogas verwandeln.

Das Projekt entspricht der Energiestrategie des Bundes, die seit Anfang Jahr die ausschliessliche Vergärung von Hofdünger und landwirtschaftlichen Nebenprodukten fördert. Mit dieser Unterstützung sollen die Schweizer Hofdünger verwertet werden, was zur Nachhaltigkeit und Effizienz der Biogasanlage von Grangeneuve

ce qui contribue à la durabilité et à l'efficacité de l'installation de biogaz de Grangeneuve. Le monitoring à long terme du projet permettra de recueillir des données précieuses pour d'autres exploitations envisageant des installations similaires.

Avec son installation de biogaz et ses 2400 m² de panneaux photovoltaïques, la Ferme-Ecole de Grangeneuve se positionne comme un modèle de durabilité. Ces deux systèmes combinés sont capables de générer plus de 650 000 kWh, ce qui représente plus de 40% des besoins en électricité du site. La complémentarité entre l'énergie solaire et le biogaz garantit une autoconsommation optimale en temps réel. De plus, en réduisant les émissions de méthane grâce au biogaz, la Ferme-Ecole contribue aux objectifs climatiques du canton et de la Confédération, et se verra attribuer des certificats CO₂ en reconnaissance de cette réduction.

beiträgt. Dank des langfristigen Monitorings des Projekts können wertvolle Daten für andere Betriebe, die ähnliche Anlagen bauen wollen, gesammelt werden.

Mit seiner Biogasanlage und den 2400 m² Photovoltaikpanels geht der Schulbauernhof von Grangeneuve mit gutem Beispiel in Sachen Nachhaltigkeit voran. Kombiniert können die beiden Systeme über 650 000 kWh produzieren. Das sind mehr als 40% des Strombedarfs des Standortes. Die Komplementarität zwischen Sonnenenergie und Biogas gewährleistet einen optimalen Eigenverbrauch in Echtzeit. Indem die Methanemissionen dank des Biogases reduziert werden, trägt der Schulbauernhof zur Erreichung der Klimaziele von Bund und Kanton bei und erhält CO₂-Zertifikate als Anerkennung dieser Reduktion.

CONSOMMATION ET PRODUCTION D'ÉLECTRICITÉ 2023 DU SITE DE GRANGENEUVE STROMVERBRAUCH UND STROMERZEUGUNG 2023 DES STANDORTES GRANGENEUVE

	kWh	%
CONSOMMATION TOTALE DE GRANGENEUVE / GESAMTVERBRAUCH VON GRANGENEUVE	1 430 139	100
... dont achat d'électricité au réseau Groupe e ... davon Strombezug aus dem Netz Gruppe e	989 448	69.0%
... dont autoconsommation d'électricité Grangeneuve produite via l'installation photovoltaïque (= 81% de la production totale)* ... davon Eigenverbrauch des durch die Photovoltaikanlage erzeugten Stroms Grangeneuve (= 81% der Gesamtproduktion)*	336 178	23.5%
... dont autoconsommation d'électricité Grangeneuve produite via l'installation de biogaz (Mise en service mars 2023) ... davon Eigenverbrauch des durch die Biogasanlage erzeugten Stroms Grangeneuve (Inbetriebnahme März 2023)	104 513	7.5%

*La production d'électricité totale de l'installation photovoltaïque Greenwatt est de 415 239 kWh (19% de cette production est donc redistribuée).

*Die gesamte Stromproduktion der Greenwatt-Photovoltaikanlage beträgt 415 239 kWh (19% dieser Produktion wird also umverteilt).

Situation au 31.12.2023 | Sources: Groupe e / Stand 31.12.2023 | Quellen: Groupe e



Installation de biogaz devant la Ferme-Ecole de Grangeneuve.

Biogasanlage vor dem Schulbauernhof von Grangeneuve.

Lancement du chantier du Domaine des Faverges à Saint-Saphorin

Dans les trois prochaines années, le Domaine des Faverges connaîtra une transformation significative, devenant ainsi un lieu authentique de rassemblement, de dégustation et de réception officielle pour le Canton de Fribourg. Il est à noter que le domaine n'avait pas fait l'objet de grandes transformations depuis 70 ans.

Les travaux de restauration et de transformation du Domaine des Faverges, domaine viticole datant de 1138, appartenant au canton de Fribourg depuis 1848, ont débuté le 26 juin 2023 avec la pose officielle de la première pierre. Situé en terres vaudoises, au cœur du vignoble de Lavaux classé au patrimoine mondial de l'UNESCO, ce domaine historique subira une transformation significative.

Les Conseillers d'Etat fribourgeois en charge du dossier ont marqué cet événement en enterrant une capsule temporelle sur la place de la Grande Maison. Cette capsule renferme les plans, les documents officiels, les journaux du jour, ainsi que deux bouteilles provenant du domaine.

Le projet, estimé à 19,9 millions de francs, a pour objectif de réaliser une rénovation en profondeur et durable des bâtiments. Il comprend notamment l'intégration de panneaux solaires de couleur terre cuite pour améliorer l'efficacité énergétique tout en préservant l'esthétique historique. Les travaux de rénovation englobent également l'amélioration des infrastructures de vinification, des espaces d'accueil, ainsi que la création d'un lieu de réception officielle, avec la possibilité d'organiser des séminaires.

La vinification sera concentrée dans l'ancien bouteiller, ce qui favorisera une séparation efficace des flux et une amélioration du travail. En plus, la rénovation comprendra des aménagements pour rendre le site accessible aux personnes à mobilité réduite, notamment avec une nouvelle circulation verticale dans la Grande Maison. Le projet, conforme aux normes SNBS (construction durable suisse), s'inscrit dans une stratégie visant à préserver le patrimoine tout en démontrant un engagement environnemental exemplaire.

Une fois rénové, le Domaine des Faverges ajoutera une offre significative à l'œnotourisme régional, renforçant son attrait pour la région de Lavaux.



Beginn der Arbeiten auf dem Domaine des Faverges in Saint-Saphorin

Das Weingut Domaine des Faverges wird in den nächsten drei Jahren grosse Veränderungen erfahren und zu einem authentischen Ort werden für Events, Degustationen oder offizielle Empfänge des Kantons Freiburg. Auf dem Weingut waren seit 70 Jahren keine grösseren Umbauten mehr gemacht worden.

Die Renovations- und Umbauarbeiten auf dem 1138 gegründeten Weingut Domaine des Faverges, das seit 1848 dem Kanton Freiburg gehört, begannen am 26. Juni 2023 mit der offiziellen Legung des Grundsteines. Das historische Gut, das im Herzen der zum UNESCO-Welterbe gehörenden Weinberge des Lavaux im Kanton Waadt liegt, wird grössere Veränderungen erfahren.

Um dieses Unterfangen gebührend zu würdigen, haben die zuständigen Freiburger Staatsräte eine Zeitkapsel auf dem Platz vor dem Grossen Haus begraben. In dieser Kapsel befinden sich die Pläne, die offiziellen Dokumente, die Tageszeitungen sowie zwei Flaschen des Weinguts.

Das Ziel des auf 19,9 Millionen Franken geschätzten Projekts ist, die Gebäude umfassend und nachhaltig zu renovieren. Geplant ist unter anderem die Installation von terracottafarbenen Solarpanels, um die energetische Effizienz zu steigern, ohne die historische Ästhetik zu beeinträchtigen. Die Renovationsarbeiten sollen auch die Weinbereitungsanlagen und die Empfangsräume verbessern sowie einen Bereich schaffen für offizielle Empfänge mit der Möglichkeit, Seminare zu organisieren.

Das Keltern erfolgt im ehemaligen «Bouteiller», was eine effiziente Trennung der Flüsse und eine Verbesserung der Arbeit begünstigen wird. Die Renovation beinhaltet auch Umbauten, um das Gelände für Personen mit beschränkter Mobilität zugänglich zu machen, insbesondere mit einer neuen vertikalen Zirkulation im grossen Haus. Das Projekt erfüllt die SNBS-Normen (nachhaltiges Bauen in der Schweiz) und entspricht der Strategie, das Erbe zu bewahren und gleichzeitig ein vorbildliches Engagement für die Umwelt an den Tag zu legen.

Nach der Renovation wird das Domaine des Faverges ein attraktives Zusatzangebot für den regionalen Önotourismus sein und dessen Attraktivität im Lavaux erhöhen.

Pose de la première pierre du chantier des Faverges par les Conseillers d'Etat Didier Castella et Jean-François Steiert.

Legung des Grundsteines der Arbeiten auf dem Domaine des Faverges durch die Staatsräte Didier Castella und Jean-François Steiert.

Stratégie future pour les exploitations de Grangeneuve

Künftige Strategie für die Betriebe von Grangeneuve

Le postulat 2021-GC-26 Glasson Benoît/Gaillard Bertrand, transmis au Conseil d'Etat le 10 février 2021, demandait un rapport sur l'état de tous les bâtiments rattachés à Grangeneuve, notamment les fermes et les chalets d'alpage, en vue d'établir une planification exhaustive pour leur maintenance et leur rénovation. Une attention particulière a été portée au projet de démolition et de reconstruction du chalet de l'Areney. Les auteurs du postulat s'interrogent également sur la pertinence de disposer de deux Fermes-Ecoles dans le canton de Fribourg.

Remarque préliminaire

Il convient de souligner que les exploitations agricoles, en particulier les deux Fermes-Ecoles, jouent un rôle essentiel dans la stratégie visant à renforcer la position de leader du canton de Fribourg dans le secteur agroalimentaire. Avec 2800 exploitations réparties sur 75 000 hectares, l'agriculture est enracinée dans l'identité du canton. En collaboration avec 290 entreprises de transformation alimentaire, ce secteur représente 7,5 % du PIB cantonal et 19,5 % des emplois, soit plus du double de la moyenne suisse. Fribourg se démarque par la diversité de ses filières agroalimentaires incluant le lait, la viande, les céréales, les pommes de terre, le sucre, les légumes, les fruits, la vigne et le vin. Les investissements dans les infrastructures de formation, le développement d'Agroscope et le soutien à l'innovation, dans le cadre de la stratégie agroalimentaire, visent à renforcer ce secteur, à créer davantage de valeur ajoutée et à offrir de nouvelles perspectives d'emploi.

Les Fermes-Ecoles de Grangeneuve et de Sorens

L'Etat de Fribourg, par le biais de Grangeneuve, supervise deux Fermes-Ecoles situées à Posieux et Sorens; chacune présente des caractéristiques distinctes et complémentaires. Ces établissements jouent un rôle essentiel dans la diversité des systèmes de production, couvrant une large gamme allant de la production laitière aux cultures végétales. Grangeneuve se distingue également dans l'arboriculture, les cultures maraîchères et l'horticulture, renforcée par sa gestion simultanée d'une exploitation conventionnelle et biologique. Cette double approche, associée au bilinguisme et à la proximité d'Agroscope (Posieux), positionne Grangeneuve comme un centre de formation et un pôle de compétences suisse, favorisant des collaborations fructueuses avec le milieu de la recherche.

Das Postulat 2021-GC-26 Glasson Benoît/Gaillard Bertrand, das am 10. Februar 2021 beim Staatsrat eingereicht wurde, verlangte einen Bericht über den Zustand aller Gebäude, die bei Grangeneuve angegliedert sind, insbesondere der Bauernhöfe und Alphütten, um eine umfassende Planung ihres Unterhalts und ihrer Renovation vorzunehmen. Dem Abbruch- und Wiederaufbauprojekt für das Chalet de l'Areney wurde ein besonderes Augenmerk geschenkt. Die Urheber des Postulats stellten auch die Frage, ob es sinnvoll ist, über zwei Schulbauernhöfe im Kanton Freiburg zu verfügen.

Vorbemerkung

Es gilt hervorzuheben, dass die Landwirtschaftsbetriebe, insbesondere die beiden Schulbauernhöfe, eine zentrale Rolle in der Strategie zur Stärkung der Leaderposition des Kantons Freiburg im Agrar- und Lebensmittelsektor spielen. Mit 2800 Betrieben verteilt auf 75 000 Hektar gehört die Landwirtschaft zur Identität des Kantons. In Zusammenarbeit mit 290 Verarbeitungsbetrieben stellt dieser Sektor 7,5 % des kantonalen PIB und 19,5 % der Arbeitsplätze dar, also mehr als doppelt soviel wie der Schweizer Durchschnitt. Freiburg hebt sich ab durch die Vielfältigkeit der Agrar- und Lebensmittelketten mit Milch, Fleisch, Getreide, Kartoffeln, Zucker, Gemüse, Obst, Reben und Wein. Die Investitionen in die Ausbildungsinfrastruktur, die Weiterentwicklung von Agroscope und die Unterstützung der Innovation im Rahmen der Lebensmittelstrategie sollen diesen Sektor stärken, zusätzlichen Mehrwert generieren und neue Arbeitsplätze schaffen.

Die Schulbauernhöfe von Grangeneuve und Sorens

Der Staat Freiburg betreibt über Grangeneuve zwei Schulbauernhöfe in Posieux und Sorens. Jeder besitzt unterschiedliche und komplementäre Eigenschaften. Sie spielen eine entscheidende Rolle für die Diversität der Produktionssysteme und decken ein breites Spektrum ab, von der Milchproduktion bis zum Getreideanbau. Grangeneuve zeichnet sich auch im Obst-, Gemüse- und Gartenbau aus, was durch die gleichzeitige Führung eines konventionellen und eines biologischen Betriebs verstärkt wird. Dieser doppelte Ansatz gepaart mit der Mehrsprachigkeit und der Nähe von Agroscope (Posieux) positioniert Grangeneuve als Ausbildungszentrum und Schweizer Kompetenzzentrum und begünstigt eine fruchtbare Zusammenarbeit mit der Forschung.

Le chalet de l'Arenay

Le chalet de l'Arenay, qui cessera ses activités agricoles avec la fin de l'élevage de cervidés d'ici fin 2025, ne présente pas de valeur patrimoniale ou paysagère particulière. Des travaux de rénovation urgents, estimés à 670 000 francs, sont nécessaires pour garantir la stabilité et la sécurité de la structure, tandis que sa démolition coûterait 110 000 francs. Le Conseil d'Etat est ouvert à une nouvelle utilisation du site et envisage même un désassujettissement et une cession par le biais du Droit Distinct Permanent (DDP).

Position du Conseil d'Etat

Le Conseil d'Etat apporte son soutien aux points suivants:

- le maintien et le développement des deux Fermes-Ecoles afin d'accomplir les missions de Grangeneuve;
- la réaffectation de la Grange Neuve et du Gerbier qui accueilleront non seulement la Fromagerie-Ecole, mais également des infrastructures pédagogiques, des espaces de démonstration et de présentation, ainsi que Le Magasin qui met en valeur les produits du terroir;
- la nouvelle porcherie de Grangeneuve, prévue sur le Campus Grangeneuve-Agroscope, en tant qu'élément essentiel pour promouvoir et diffuser le savoir-faire dans la valorisation du petit-lait;
- la restructuration complète de la Ferme-Ecole de Sorens qui, outre l'optimisation des activités, lui permettra de jouer pleinement son rôle dans l'innovation d'un système de production différent de celui de Grangeneuve. De plus, cela offrira une plateforme adéquate pour les essais scientifiques et le suivi de troupeau menés par Agroscope, l'Institut de recherche de l'agriculture biologique (FiBL) et la Faculté vetsuisse.

Prochaines étapes

Le Conseil d'Etat, doté d'une vision claire et de priorités définies, sollicitera le Grand Conseil pour des messages spécifiques sur chaque objet. Les objectifs visent à développer des infrastructures innovantes pour les Fermes-Ecoles, ce qui renforcera la position de Fribourg dans le secteur agroalimentaire, tout en préservant un patrimoine bâti de qualité.



Das Chalet de l'Arenay

Das Chalet de l'Arenay, welches die landwirtschaftliche Tätigkeit mit dem Ende der Hirschzucht bis Ende 2025 aufgeben wird, besitzt keinen besonderen Vermögenswert oder landwirtschaftlichen Wert. Dringende Renovationsarbeiten (geschätzt auf 670 000 Franken) sind erforderlich, um die Stabilität und Sicherheit der Struktur zu garantieren, während der Abbruch 110 000 Franken kosten würde. Der Staatsrat ist offen für eine neue Nutzung des Standortes und zieht sogar eine Umzonung und eine Abtretung über das Baurecht (SDR) in Betracht.

Position des Staatsrats

Der Staatsrat unterstützt folgende Punkte:

- Aufrechterhaltung und Weiterentwicklung der beiden Schulbauernhöfe, um die Missionen von Grangeneuve wahrzunehmen.
- Neuweisung der Grange Neuve und des «Gerbier», die nicht nur die Schulkäserei beherbergen werden, sondern auch für den Unterricht, Infrastrukturen, Vorführungs- und Präsentationsräume sowie das Magasin, das die Regionalprodukte in den Vordergrund stellt.
- Der neue Schweinestall auf dem Campus Grangeneuve-Agroscope als wesentliches Element für die Förderung und Verbreitung des Wissens über Molkenverwertung.
- Vollständige Restrukturierung des Schulbauernhofes von Sorens, was nebst der Optimierung der Tätigkeiten ermöglichen soll, seine innovative Rolle für die Entwicklung eines anderen Produktionssystems als demjenigen von Grangeneuve gänzlich wahrzunehmen. Zudem bietet dies eine passende Plattform für wissenschaftliche Versuche und das Herdenmanagement von Agroscope, vom Forschungsinstitut für biologischen Landbau (FiBL) und von der Vetsuisse-Fakultät.

Die nächsten Etappen

Der Staatsrat hat eine klare Vision sowie Prioritäten definiert und wird dem Grossen Rat spezifische Botschaften zu jedem Objekt vorlegen. Das Ziel ist, innovative Strukturen für die Schulbauernhöfe aufzubauen, um die Position des Kantons Freiburg im Agrar- und Lebensmittelsektor zu stärken und dabei ein qualitativ hochstehendes bauliches Erbe zu erhalten.

Vue aérienne de la Ferme-Ecole de Sorens.
Luftaufnahme des Schulbauernhofes von Sorens.

Administration

Verwaltung



Administration

Au cœur de Grangeneuve se trouvent les collaborateurs et collaboratrices, piliers fondamentaux qui en assurent le bon fonctionnement. Ils sont les artisan-ne-s de la culture d'entreprise, les porteurs et porteuses de valeurs et les moteurs de l'innovation. Les services d'accueil, quant à eux, jouent un rôle important dans la première impression que l'on se fait de Grangeneuve. Ils incarnent l'hospitalité et sont les premiers points de contact pour les visiteurs et visiteuses, les client-e-s et les nouveaux collaborateurs et collaboratrices. La qualité de leur service reflète l'engagement et l'attention portée aux détails.

Piliers indispensables: vivre et accueillir

Unentbehrliche Pfeiler: Leben und Empfangen

Ressources humaines

Grangeneuve regroupe plus de 30 métiers différents assurés par 286 collaborateurs et collaboratrices. Ce capital humain, s'il est une richesse, représente également un enjeu. L'attraction, la rétention et le développement des talents sont des priorités, tout comme l'égalité des genres et le bilinguisme. Avec un taux de rotation inférieur à 5%, Grangeneuve semble avoir réussi à instaurer un environnement de travail attrayant et inclusif.

Verwaltung

Die Mitarbeiterinnen und Mitarbeiter sind die grundlegenden Pfeiler für das gute Funktionieren des Instituts und stehen im Zentrum von Grangeneuve. Sie garantieren die Unternehmenskultur, vertreten die Werte und treiben die Innovation voran. Die Empfangsdienste prägen den ersten Eindruck, den man von Grangeneuve hat. Sie verkörpern die Gastfreundschaft und sind die erste Anlaufstelle für Besucherinnen und Besucher, Kundinnen und Kunden sowie die neuen Mitarbeiterinnen und Mitarbeiter. Die Qualität ihrer Dienstleistung zeigt das Engagement und die Pflege der Details.

Personal

Am Standort Grangeneuve werden über 30 verschiedene Berufe durch 286 Mitarbeiterinnen und Mitarbeiter vertreten. Dieses Humankapital ist ein Reichtum, aber auch eine Herausforderung. Das Anlocken, das Zurückbehalten und die Förderung von Talenten sind Prioritäten, wie auch die Gleichstellung und die Zweisprachigkeit. Mit einer Fluktuationsrate von weniger als 5%, scheint es Grangeneuve geschafft zu haben, ein attraktives und inklusives Arbeitsumfeld zu schaffen.

	2022	2023
Effectif total / Total Personal	278	286
Equivalent plein temps (EPT) / Vollzeitäquivalent (VZÄ)	194	194
H F (%) / M F (%)	53 47	54 46
Apprenti-e-s stagiaires / Lernende Praktikanten/-innen	30 8	30 13
Bilinguisme (%) - germanophones francophones autres Zweisprachigkeit (%) - deutschsprachig französischsprachig andere	27 67 6	25 69 6
Cadres (avec conduite de personnel) / Kader (mit Personalführung)	34 (dont 32 % femmes) / (davon 32 % Frauen)	38 (dont 29 % femmes) / (davon 29 % Frauen)
Turnover (%) / Turnover (%)	4.7	4.9
Taux moyen d'engagement (%) / Durchschnittliches Pensum (%)	73.4	72.6

Engagements pour les générations futures

En 2023, Grangeneuve s'est engagé à mettre en œuvre cinq engagements concrets et mesurables en matière de durabilité contribuant à l'Agenda 2030 sur lequel la stratégie cantonale de développement durable est alignée. Plusieurs groupes de travail représentant les différentes sections ont planché sur la définition d'objectifs concrets visant à impacter positivement ses activités et à sensibiliser ses parties prenantes à la thématique de la durabilité.

L'un d'eux est l'intégration de la thématique de la durabilité dans toutes ses offres de formation pour les métiers de la terre, de la nature, de l'agroalimentaire et de l'intendance d'ici 2026, par rapport à 20% en 2022. Les nouvelles tendances de type « smart farming » et agriculture résiliente en production agricole, permaculture et « urban farming » seront également intégrées dans les formations continues et prestations.

L'élevage de bétail étant responsable de l'émission de certains gaz nocifs pour l'environnement (méthane et ammoniac), Grangeneuve prévoit de diminuer de 20% les émissions de ses exploitations agricoles d'ici à 2030, par rapport à 2022. L'institut entend également réduire de 30% les émissions de CO₂ liées à la consommation d'énergie et à la mobilité, ainsi que de 30% sa consommation d'eau potable, par rapport à 2020.

Les aspects sociaux sont également inclus dans la stratégie. Le bien-être au travail et le taux de satisfaction du personnel doit augmenter à 90% d'ici 2026, par rapport à 86% en 2022. Les formations continues et le développement personnel seront encouragés, ainsi que la diversité, dont notamment le bilinguisme et l'égalité des genres dans les postes à responsabilité.

Santé – Sécurité

La santé et la sécurité au travail sont des éléments importants à Grangeneuve. Diverses actions ont été mises en place pour assurer de bonnes conditions de travail:

- une campagne de sensibilisation à l'ergonomie au bureau a été lancée pour le personnel administratif. Des analyses ergonomiques des places de travail et une mise à disposition d'une dizaine de bureaux réglables en hauteur ont déjà été réalisées. Cette initiative se poursuivra en 2024;
- des actions sportives ont également été organisées, telles que la participation à l'initiative *bike to work* en mai et juin (32 participant-e-s) et l'installation d'un fitness pour les cours de sport et le personnel;
- des visites comportementales de sécurité ont été instaurées dans les zones à risque pour améliorer la sécurité individuelle et promouvoir des comportements sécurisés;
- les secouristes de Grangeneuve ont réalisé 25 interventions pour des premiers soins, et 74 personnes (élèves et collaborateurs et collaboratrices) ont bénéficié d'entretiens personnalisés avec un médiateur ou une médiatrice.

Engagement für die künftigen Generationen

Grangeneuve hat sich 2023 verpflichtet, fünf konkrete und messbare Initiativen im Bereich der Nachhaltigkeit als Beitrag zur Agenda 2030, die der kantonalen Strategie Nachhaltige Entwicklung als Basis dient, umzusetzen. Mehrere Arbeitsgruppen, welche die verschiedenen Sektionen vertraten, erarbeiteten konkrete Ziele, um die Aktivitäten des Instituts positiv zu beeinflussen und die Anspruchsgruppen für die Nachhaltigkeit zu sensibilisieren.

Eine Initiative ist die Integration der Nachhaltigkeit in allen Bildungsangeboten für Berufe der Natur, der Lebensmittelproduktion und der Hauswirtschaft bis 2026 - gegenüber 20% in Jahr 2022. Die neuen Tendenzen wie «Smart Farming» und resiliente Landwirtschaft, Permakultur und «Urban Farming» werden ebenfalls in die Weiterbildungen und Dienstleistungen aufgenommen.

Da die Zucht verantwortlich ist für die Emission von umweltschädlichen Gasen (Methan und Ammoniak) plant Grangeneuve die Emissionen seiner Landwirtschaftsbetriebe bis 2030 um 20% gegenüber 2022 zu senken. Das Institut will ebenfalls die CO₂-Emissionen aus dem Energieverbrauch und der Mobilität um 30% sowie den Trinkwasserverbrauch um 30% gegenüber 2020 senken.

Die Strategie beinhaltet auch soziale Aspekte. Das Wohl und die Zufriedenheitsrate des Personals sollen bis 2026 auf 90% erhöht werden - gegenüber 86% im Jahr 2022. Die Weiterbildungen und die Förderung des Personals werden unterstützt, wie auch die Diversität, insbesondere die Zweisprachigkeit und die Gleichstellung in Führungspositionen.

Gesundheit – Sicherheit

Gesundheit und Sicherheit sind wichtige Themen in Grangeneuve. Es wurden verschiedene Schritte unternommen, um gute Arbeitsbedingungen zu schaffen:

- Es wurde eine Sensibilisierungskampagne zur Ergonomie im Büro für das Verwaltungspersonal gestartet. Ergonomische Analysen der Arbeitsplätze wurden durchgeführt, und ein Dutzend höhenverstellbare Bürotische wurden zur Verfügung gestellt. Die Initiative wird 2024 fortgesetzt.
- Es wurden auch sportliche Aktivitäten organisiert wie die Teilnahme an der Initiative *bike to work* im Mai und Juni (32 Teilnehmende) und die Installation eines Fitnessstudios für den Sportunterricht und das Personal.
- Sicherheitsverhaltensbesuche wurden in den Risikobereichen durchgeführt, um die individuelle Sicherheit und ein sicheres Verhalten zu fördern.
- Die Betriebsärztin von Grangeneuve machten 25 Ersthilfeeinsätze, und 74 Personen (Schüler/-innen und Mitarbeitende) führten personalisierte Gespräche mit einer Mediatorin oder einem Mediator durch.

Le Restaurant – Le Foyer – Visites

En 2023, Le Restaurant a réalisé d'excellents résultats, dépassant même ceux obtenus avant la période Covid. Les deux événements majeurs de l'année – le congrès FACE et les portes ouvertes – y ont contribué. La croissance du nombre de réservations pour des séances et des séminaires témoigne de la satisfaction de la clientèle et renforce sa fidélité. Environ 14 500 menus respectant le label Fourchette verte sont servis chaque année.

	2022	2023
Nombre de petits-déjeuners / Anzahl der Frühstücke	4 604	5 327
Nombre de repas de midi / Anzahl der Mittagsmahlzeiten	53 520	58 132
Nombre de repas du soir / Anzahl der Abendmahlzeiten	5 005	5 713

Le Foyer

Le Foyer a enregistré une augmentation notable du nombre de nuitées en 2023, avec près de 1500 de plus par rapport à l'année précédente. Pour enrichir les soirées des élèves résidant en semaine, des soirées à thème ont été organisées. Le sport a également été très apprécié, favorisant la mixité intergénérationnelle et inter-niveaux dans une atmosphère conviviale et fair-play.

	2022	2023
Nombre de nuitées / Anzahl Übernachtungen	9 927	11 385

Visites d'entreprise

Les visites organisées sur le site de Grangeneuve sont des opportunités de renforcer son rôle de rassembleur entre la ville et la campagne, tout en servant de vitrine pour les métiers de la terre, du lait et des produits du terroir auprès du grand public.

	2022	2023
Nombre de visiteurs et visiteuses / Anzahl Besucher und Besucherinnen	1 289	1 026

Restaurant – Wohnheim – Besuche

Das Restaurant verzeichnete 2023 sehr gute Resultate, die sogar besser waren als vor der Pandemie. Die zwei Hauptevents des Jahres, der FACE-Kongress und der Tag der offenen Tür, trugen dazu bei. Die Zunahme der Anzahl Reservationen für Sitzungen und Seminare zeigt die Zufriedenheit der Kundschaft und ihre Treue. Jährlich werden rund 14 500 Menüs, welche die Bedingungen des Labels «Fourchette verte» erfüllen, serviert.

Wohnheim

Das Wohnheim verzeichnete 2023 eine erhebliche Zunahme der Übernachtungen, und zwar um 1500 gegenüber dem Vorjahr. Zur Bereicherung der Abende der Schülerinnen und Schüler, die während der Woche im Wohnheim untergebracht sind, wurden Themenabende organisiert. Die sportlichen Aktivitäten waren auch sehr geschätzt, wobei es darum ging, die Altoniveaus und Spielniveaus in einer spielerischen und fairen Atmosphäre zu vermischen.

Betriebsbesuche

Die Besuche am Standort Grangeneuve sind eine gute Gelegenheit, die Rolle des Instituts als Bindeglied zwischen Stadt und Land zu stärken und gleichzeitig die Berufe der Natur, der Milch und der Regionalprodukte dem breiten Publikum vorzustellen.

Comptes 2023

Rechnung 2023



Comptes 2023

Les comptes 2023 de Grangeneuve bouclent sur une charge nette de fonctionnement de 37 687 326 francs, soit 641 146 francs (+1,73 %) de plus que le montant budgété. Les tableaux des charges regroupées, ainsi que des recettes et celui des investissements sont présentés ci-dessous.

Rechnung 2023

Die Jahresrechnung 2023 von Grangeneuve schliesst mit einem netto Betriebsaufwand von 37 687 326 Franken oder 641 146 Franken (+ 1,73 %) mehr als budgetiert. Im Folgenden werden die Tabellen mit den zusammengefassten Aufwänden sowie den Erträgen und Investitionen dargestellt.

COMPTE DE RÉSULTAT /ERFOLGSRECHNUNG

CHARGES / AUFWAND

	en mios de CHF / in Mio. CHF
Paielements directs / Direktzahlungen	184.8
Salaires, charges sociales / Löhne, Sozialabgaben	30.5
Subventions cantonales / Kantonale Subventionen	7.4
Subventions fédérales pour la culture des champs / Bundessubventionen für Ackerbau	6.8
Frais généraux / Allgemeine Kosten	4.6
Frais de production / Produktionskosten	4.9
Frais de bâtiments / Gebäudekosten	1.5
Amortissements / Abschreibungen	9.3
Matériel d'enseignement / Unterrichtsmaterial	1.0
Versements aux fonds des améliorations foncières / Überweisung an Meliorationsfonds	0.7
Mobilier, machines et véhicules / Mobilier, Maschinen und Fahrzeuge	0.8
Total des charges / Total Aufwand	252.3

REVENUS / ERTRAG

	en mios de CHF / in Mio. CHF
Paielements directs / Direktzahlungen	184.6
Recettes d'exploitation / Betriebsertrag	10.3
Subventions fédérales (y compris formation) / Bundessubventionen (einschl. Ausbildung)	8.7
Recettes diverses / Verschiedene Erträge	6.0
Impôts sur la diminution de l'aire agricole / Steuer zum Ausgleich der Verminderung des Kulturlandes	2.4
Contributions de tiers / Beiträge von Dritten	2.6
Total des revenus / Total Ertrag	214.6
Excédent de charges / Aufwandüberschuss	37.7

COMPTE DES INVESTISSEMENTS / INVESTITIONSRECHNUNG

	en mios de CHF / in Mio. CHF
Prêts par le Fonds rural / Darlehen des Landwirtschaftsfonds	4.5
Subventions cantonales aux communes pour les améliorations foncières / Kantonale Subventionen an Gemeinden für Meliorationen	2.4
Subventions cantonales aux tiers pour les améliorations foncières / Kantonale Subventionen an Dritte für Meliorationen	2.3
Subventions cantonales pour les constructions rurales / Kantonale Subventionen für landwirtschaftliche Bauten	3.7
Subventions fédérales aux communes pour les améliorations foncières / Bundessubventionen an Gemeinden für Meliorationen	2.2
Subventions fédérales à des tiers pour les améliorations foncières / Bundessubventionen an Dritte für Meliorationen	5.5
Subventions fédérales pour les constructions rurales / Bundessubventionen für landwirtschaftliche Bauten	2.5

© Grangeneuve
Avril / April 2024

—
Rédaction / Redaktion
Grangeneuve

—
Photographies / Fotos
Pages / Seiten: 12, 15, 18, 30, 46: Pierre-Yves Massot

—
Une version pdf est téléchargeable sur le site internet
www.grangeneuve.ch
Eine pdf-Version kann unter www.grangeneuve.ch
heruntergeladen werden.

—
Imprimé sur papier FSC / 100% recyclé
Gedruckt auf FSC Papier / 100% Recycling-Papier

Grangeneuve
Route de Grangeneuve 31
1725 Posieux

T +41 26 305 55 00
grangeneuve@fr.ch
www.grangeneuve.ch

