



Prédicromatic'53, 2024

En prédisant l'avenir à partir de 1953, le Prédicromatic mélange futur et passé, histoire et fortunes, réel et imaginaire. D'un ton décalé mais toujours bienveillant, tantôt pragmatique, tantôt cynique, l'œuvre questionne notre rapport à la mémoire, à l'histoire et à la manière dont nos comportements infléchissent ces dernières.

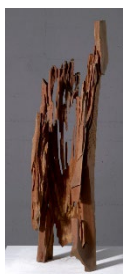
Conception, Réalisation : Gaël Chapuis
Rédaction : Joël Maillard et Gaël Chapuis avec la collaboration de Julien Schmutz
Traduction vers l'allemand : Clea Eden
Production : Le Magnifique Théâtre



Marcello **La pythie**, vers 1880 Bronze

Ce bronze est une réplique réduite de l'œuvre achetée en 1870 par Charles Garnier pour l'Opéra de Paris. Prêtresse d'Apollon à Delphes, la Pythie transmet le message du dieu assis sur un trépied au-dessus de vapeurs émanant de la terre. Marcello souhaitait représenter une « Pythie indienne » et lui donna l'aspect d'une gitane plutôt que celui d'une figure de la Grèce classique.

MAHF 2006-111



Eric Sansonnens **Carcasse**, 2012 Bois fruitier

Le sculpteur Eric Sansonnens collabore avec son médium qu'il respecte profondément : il y a toujours un dialogue entre les formes qu'il souhaite donner au bois, et les voies que celui-ci lui montre. L'artiste fait surgir à la tronçonneuse une armature abstraite, reflet du monde tel qu'il le voit.

MAHF 2021-247



Oswald Pilloud **Vallée de la Veveyse à Châtel-St-Denis**, 1^{er} tiers du XX^e siècle Huile sur toile

Oswald Pilloud (1873-1946), encouragé par Ferdinand Hodler à poursuivre sa carrière de peintre, se rend à Paris pour parfaire sa formation, avant de revenir enseigner au Technicum de Fribourg. Spécialiste du paysage, il représente ici la vallée de la Veveyse près de sa ville natale, Châtel-St-Denis. Cette œuvre fut acquise en 1932.

MAHF 8895



Manufacture royale d'Aubusson **Chasse au loup**, fin du XVII^e siècle Tapisserie de basse lice, laine et soie

Cette tapisserie provient de l'ancien hôtel particulier de la famille von der Weid-Hattenberg, rue Pierre Aeby 1, à Fribourg. Elle était probablement utilisée à l'occasion de la Fête-Dieu, lors de laquelle les familles de Fribourg accrochaient des tapisseries aux façades des maisons.

MAHF 1957-026



Meuble à deux corps, XVIII^e siècle. Bois vernis et marqueté

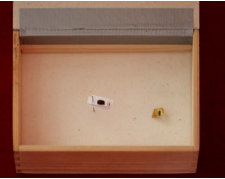
Ce genre de mobilier est communément appelé « meuble d'Hauterive », car on en trouvait des similaires dans ce monastère, apportés par des frères. Il n'y avait cependant pas de moine ébéniste sur place. Il provient du manoir de Courtaney, à Avry-sur-Matran.

MAHF 2023-686



Météorite de Menzswil FR avec étiquette manuscrite de l'ancien curateur Maurice Musy (1853-1927), 1903

MHNF



***Aesalus scarabaeoides*, redécouverte dans le canton de Fribourg d'une espèce de coléoptère du bois mort décrite comme éteinte depuis 1971 en Suisse, 2021**

Coléoptère emprisonné dans l'ambre (*Cymbiodyta samueli*), 2022

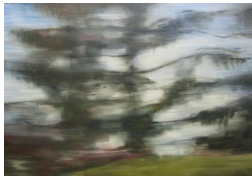
MHNF



Paire de raquette de skieurs ayant appartenu au notaire de Gottrau, sans date
Cadres de bois ovales et corde

Les premières traces d'utilisation de raquettes à neige remontent à la Préhistoire. D'objet de première nécessité pour se déplacer, elles deviennent un accessoire de loisir hivernal au XIXe siècle. Cette paire de raquettes de skieurs a été donnée au MAHF par M. René de Wuilleret, ancien président du ski-club.

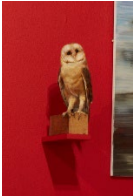
MAHF 1960-040 a-b



Guy Oberson
Fragments d'arbre, 2010
Huile sur toile

Entre abstraction et figuration, les paysages à l'huile de l'artiste fribourgeois Guy Oberson évoquent avec force et sensibilité le monde qui nous entoure par un retour à la nature. Les nombreux voyages de l'artiste lui offrent de nouveaux paysages et de nouvelles émotions qu'il essaie de restituer dans ses toiles.

MAHF 2011-1109



Chouette effraie

MHNF



Buste de diable, XVI^e siècle (?)
Bois polychromé

Le visage déformé par une grimace, les yeux exorbités, le nez déformé et la langue saillante marquent la monstruosité de ce buste de diable. Il fut acquis auprès des Dames de la Broye d'Estavayer le 3 juin 1921, par l'intermédiaire de Mme Ellgass-Grangier, la fille de Louis Grangier, conservateur du musée de 1875 à 1882. Il provient d'une église du canton.

MAHF 3155



Morion, XVI^e siècle
Acier, or

C'est au XVI^e siècle qu'apparaît cette forme de casque, typique par son large rebord relevé en pointe et sa haute crête. Le morion coiffe encore aujourd'hui les gardes suisses pontificaux. Celui-ci, entièrement doré, est pourvu d'un riche décor où des ornements mauresques Renaissance encadrent des médaillons aux motifs antiques.

MAHF 2002-025



Quatre silex taillés : un nucléus, un grattoir, le grand burin dièdre, une belle lame, Magdalénien (environ 17'000-14'000 av. J.-C.)

Ces silex furent découverts autour du lac de Lussy à Châtel-St-Denis. Ils appartiennent à la culture du Magdalénien (il y a entre 20'000 et 14'700 ans). Ce sont les plus anciennes traces de fréquentation du territoire fribourgeois. Ils témoignent d'activités artisanales réalisées par des groupes de chasseurs-cueilleurs.

SAEF 24, 118, 130, 4



Hache polie, période néolithique
Eclogite polie

Cette lame de hache est composée d'une pierre polie. Elle fut découverte à 1592 m d'altitude, entre La Berra et Le Cousimbert. Cet objet soulève la question de l'existence de dépôts rituels au Néolithique dans notre région. Mise au jour par des randonneurs en 2019, cette pièce constitue l'un des rares témoins de fréquentation des Préalpes au cours du Néolithique.

SAEF ROC-SU 2019-171/1



Couteau, épingles et hameçons, âge du Bronze final (1100-800 av. J.-C.)
Alliage cuivreux

Ces objets proviennent du site archéologique de Greng-Spitz, un site palafittique situé sur les rives du lac de Morat. Il fut classé en 2011 au patrimoine mondial de l'UNESCO avec 110 autres sites lacustres dans les Alpes. Ce lot d'objets comprend des éléments de parures et des artefacts d'activités domestiques.

SAEF 3007, 3006, 3012, 3017, 2470, 2471, 3018



Tegula, 2^e siècle ap. J.-C.
Terre cuite

Dans l'Antiquité, la tegula est une tuile plate servant à couvrir les toits, mais aussi à construire des structures de chauffe (foyers, chauffages au sol) et des aménagements hydrauliques. Cette pièce fut découverte à Bösingen sur le site de la Cyrusmatte, et appartenait à une canalisation d'évacuation des eaux le long du portique semi-enterré d'une *villa*.

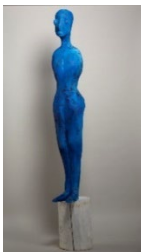
SAEF BÖ-CY 05/n°8



Presse à relier, dernier quart du XIX^e siècle
Fonte, bois

Cette presse à relier fut donnée au musée par les Sœurs de l'Œuvre de St-Paul en 2015. La congrégation fut fondée à Fribourg en 1873 par le chanoine Joseph Schorderet, et avait pour principale mission l'évangélisation par les médias imprimés. Le quotidien La Liberté a été composé et imprimé par les sœurs pendant des décennies.

MAHF 2016-006



Adrian Fahrländer
Sentinelle, 2022
Bois peint

Sentinelle contemporaine, ce stylite moderne incarne le recueillement et invite à l'introspection. Le bleu intense est devenu la couleur signature d'Adrian Fahrländer. Il dialogue avec d'autres azurs de l'histoire de l'art contemporain, comme ceux d'Henri Matisse ou d'Yves Klein.

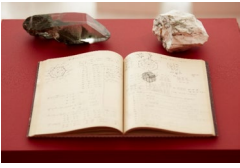
MAHF 2023-801 a-b



Armet, 1^{ère} moitié du XVII^e siècle
Fer, laiton, cuir

Evoqué dans la littérature de chevalerie, l'armet est un casque fermé apparaissant au XV^e siècle, probablement à Milan. Il est utilisé pendant une période assez longue, notamment lors de la guerre de Trente Ans (1618-1648), pour disparaître vers 1650 face au progrès des armes à feu.

MAHF 6866



Quartz, collection Heinrich Adolph Baumhauer (1848-1926), 2016

Baumhaurite, Binntal VS, collection Heinrich Adolph Baumhauer (1848-1926), 2016

Cahier d'observation de 1895, Heinrich Adolph Baumhauer (1848-1926), 2016

MHNF



Fourche, XIX^e siècle

Bois, fer

En 1803, l'agriculture occupe près des trois quarts des Fribourgeois-es, rendant le canton autosuffisant en céréales et lui permettant d'exporter fromages et bétail. Cette économie agraire connaît son apogée vers 1850-1870, et Fribourg abrite encore un nombre de paysans double de celui de la moyenne nationale au milieu du XX^e siècle. La fourche est donc un outil appartenant à l'imaginaire commun de la population cantonale.

MAHF 2011-195



Cuillère en bois à décor ajouré, sans date

Bois

La fabrication de cuillères à crème en bois sculpté est un artisanat traditionnel du district de la Gruyère. Sa forme est adaptée à son utilisation : le manche plat permet une bonne prise en main, en particulier pour la lourde crème double. Cet exemplaire provient du Musée industriel de Fribourg.

MAHF 2012-965 b



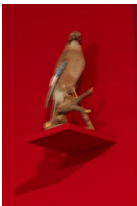
Ferdinand Hodler

Taureau dans un paysage, vers 1879

Lithographie

Les premières représentations d'animaux de Hodler sont réalisées à la fin des années 1870 lors de son voyage en Espagne. De retour en Suisse, Hodler exécute plusieurs dessins et huiles sur ce thème, dont le Taureau fribourgeois.

MAHF 1994-024



Geai

MHNF



Vincent Marbacher

Sans titre, 2021

Acrylique sur toile de coton

En 2021, Vincent Marbacher a inauguré le nouveau format d'exposition du MAHF, intitulé « En dialogue ». Ce format invite un-e artiste contemporain-e à faire écho à la collection du musée. Ces tableaux ont donc été produits dans le contexte spécifique du musée, jouant avec le médium de la peinture, que l'artiste souhaite la plus élémentaire.

MAHF 2022-089



Peter Aerschmann
I MISS YOU, 2020
Vidéo HD, 10 min Loop, sans son

Grâce à ses nombreux voyages, le vidéaste fribourgeois Peter Aerschmann nourrit une impressionnante banque d'images qui lui permet de créer de nouvelles réalités virtuelles à l'infini. Ses réalisations évoquent l'éloignement de soi, l'aliénation des êtres et le décalage de l'individu dans la surabondance de lieux et d'activités qu'offre le virtuel au XXI^e siècle.

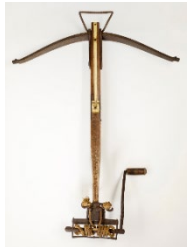
MAHF 2021-034



Jean-Louis Tinguely
Deux paniers, broc, linge, 1995
Huile sur toile

Le Bullois d'origine Jean-Louis Tinguely représente souvent l'univers de son enfance et de sa jeunesse. Les objets rassemblés dans cette nature morte sont savamment choisis pour évoquer une atmosphère campagnarde. Le peintre les traite dans une technique inspirée des natures mortes espagnoles du XVII^e siècle.

MAHF 1998-006



Grande arbalète à moufle, XVI^e siècle
Bois, métal

D'après l'ancien inventaire du musée, cette arbalète a appartenu au dernier comte de Gruyère, Michel. Les dettes accumulées l'obligèrent à céder son comté à ses principaux créanciers, les villes de Berne et Fribourg. Utilisée longtemps pour sa capacité à percer les armures, l'arbalète à moufle est considérée comme la plus puissante des arbalètes.

MAHF 6605



Hélène Hantz
Baquet à lait, 1902
Sapin sculpté, boissellerie, assemblage, motifs peints en relief

Ce type d'objet, appelé *mithre* en patois, servait à transporter le lait de l'étable à la chaudière ou était utilisé pour apporter à boire aux veaux. Réalisé par la Genevoise Hélène Hantz en 1902, il provient du Musée industriel de Fribourg et porte des paroles du *Ranz des vaches*.

MAHF 1990-032



Gottfried Locher
Portrait de Madeleine Eggendorffer, 1787
Huile sur toile

Madeleine Eggendorffer (1744-1795) était libraire, et tint ce qui fut pendant plusieurs années la seule librairie de Fribourg après la mort de son frère qui possédait la seule autre librairie. Ceci tout en mettant au monde quatre enfants. Elle entretenait une relation suivie avec les libraires de Suisse et de France.

MAHF 2009-004



Jakob Weibel
Plan de la Bibliothèque et du Musée cantonal à Fribourg, 1847-1851
Encre de Chine sur papier

La rupture entre le Musée d'histoire naturel et le Musée d'art et d'histoire est consommée au milieu du XIX^e siècle. Dans l'esprit des réorganisateur, cette séparation n'est que temporaire, puisqu'ils conçoivent un ambitieux projet de bibliothèque et de Musée au couvent des cordeliers, abandonné à la mort de son architecte Johann Jakob Weibel en 1851.

D 2006-606



François Burland

Space Cow Boy Inter cosmos, 1984-2018

Objet composé de matériaux recyclés (barbecue métallique, boîtes de conserve, fils de fer, bois)

François Burland est un artiste autodidacte pour qui l'art est un espace de liberté. Depuis son enfance, il est captivé par les images d'un ailleurs où sévit la guerre froide. Cette œuvre fait partie d'une série de « jouets » constitués de matériaux recyclés, tirés de produits de consommation occidentaux, et de références au communisme et au monde soviétique.

MAHF 2019-050



Jacques Sidler

Ancien abattoir de Fribourg incendié, 1975

Photographie argentique

Le Conseil communal décide de céder le bâtiment des abattoirs de la ville à l'Etat en 1972, en vue d'une utilisation muséographique, mais l'affaire traîne en raison d'un conflit de compétence. Entretemps, le bâtiment désaffecté a été utilisé comme fourre-tout, et le 12 décembre 1975, un gigantesque incendie ne laisse que les murs porteurs et les façades. Les plans sont reconsidérés et le projet architectural validé en 1976. Les travaux entamés en 1979 sont achevés en 1981.

MAHF 1978-380 009



Seau à incendie, 1764

Cuir, fer

Ce seau en cuir provient d'Estavayer-le-Lac. Il servait soit à jeter de l'eau sur le feu, soit à remplir les pompes à main ou « seringues » qui projetaient l'eau sur les édifices atteints. L'eau était prélevée dans l'une des réserves de la ville : à Estavayer, il s'agissait des fossés devant le couvent des Dominicaines.

MAHF 7307



Enseigne de l'auberge de la Tête-Noire à Romont, XIX^e siècle

Bois polychrome, buste en ronde-bosse

Déjà mentionnée en 1589, la Tête-Noire était l'une des plus anciennes auberges de Romont. L'enseigne à tête de Maure était populaire au Moyen Âge, le terme désignant indifféremment les Arabes du Maghreb et les Musulmans d'Espagne. Le Maure symbolisant la nuit dans l'iconographie, il fut plébiscité par les lieux de réjouissance nocturnes que sont les auberges.

MAHF 4373



Service à rafraîchissement, vers 1870

Verre avec bordure d'or

Ce service à rafraîchissement a été offert au musée par Laure Dupraz. Docteure en philosophie, celle-ci devint en 1948 la première femme professeure ordinaire à l'Université de Fribourg, et fut nommée doyenne de la faculté des lettres. Ce service était placé sur sa table de nuit.

MAHF 1960-023 a-e



Torchères de l'abbaye des maréchaux, XVIII^e siècle

Bois de tilleul et polychromie ancienne

La vie artisanale du Fribourg de l'Ancien Régime était organisée par un système corporatif. Chaque corps de métier se regroupait en abbaye, réglementant l'accès à la formation et la pratique du métier. A chaque abbaye correspond une confrérie religieuse, ici celle des maréchaux, tenue de participer aux processions avec des candélabres monumentaux.

MAHF 4368 a-b



Felix Edouard Vallotton
Le capucin gourmand, 1912
Huile sur toile

Le personnage représenté ici est tiré d'un des seuls modèles identifiables du carnet d'adresse de Vallotton, nommé Gerardo Tronica. Le titre ne provient pas de l'artiste, car il est postérieur à la mise en vente du portrait par les descendants de la veuve du peintre, en 1974.

MAHF 1986-018



Christophe Maradan
« L'atelier du Ratzé », 2021
Tirage gélatino-argentique manuel, papier Ilford

Cette photographie a été réalisée par Christophe Maradan lors de sa résidence à l'atelier de l'hôtel Ratzé en 2021. Il utilise pour ses prises de vue la technique ancienne du collodion humide. La composition renvoie à l'iconographie séculaire de l'artiste, généralement masculin, et de son modèle, généralement une femme nue.

MAHF 2022-086 a



Enseigne en fer de l'abbaye des Boulangers, XVII^e siècle
Double plaque de tôle découpée, peinte

Au Moyen Âge et sous l'Ancien Régime, l'accès aux professions, la formation des apprentis, les normes de qualité, les tarifs et la concurrence étaient réglementées par les corporations ou les abbayes. Celles-ci déterminaient en grande partie la vie sociale de leurs membres, qui passaient dans ce cadre la plupart de leur temps libre.

MAHF 1951-083



Pascal Vonlanthen
Lifestyloto, 2021
Feutre sur papier

Pascal Vonlanthen adopte les codes d'un langage qu'il ne peut pas lire en reproduisant à sa manière les caractères et la mise en page de textes trouvés dans le monde qui l'entoure. S'inspirant de journaux, de magazines et de textes publicitaires, l'artiste crée un nouvel univers dans lequel les calligraphies ondulantes et les images se mélangent.

MAHF 2024-119



Travail de couvent
Souvenir de profession de foi de Sœur Marie Félicienne Risse, 1846
Technique mixte

Cette boîte commémore la profession de foi de sœur Marie Félicienne Risse. Ce genre d'objet était offert aux parents, en souvenir de leur fille. Les monastères féminins du canton, ici celui de Montorge, étaient des centres de production de tels travaux.

MAHF 1990-026



Niki de Saint Phalle
Banc des générations, 1997-1998
Fibre de verre et polyester peint

Niki de Saint Phalle se représente sur ce banc avec son arrière-petit-fils, affirmant ainsi ses convictions antiracistes. Elle utilise pour ce faire sa technique fétiche d'un mélange de fibre de verre et de polyester peint. Cette œuvre fait partie de la collection léguée par l'artiste, menant à la fondation de l'Espace Jean Tinguely – Niki de Saint Phalle en 1998.

MAHF 1998-016



Inconnu

Portrait de Dorothee Baumann, née Gurnellin, à l'âge de 46 ans, 1623

Huile sur toile

Dorothee Baumann est l'une des premières fribourgeoises dont le portrait nous est connu. Sourcils épilés, lèvres rouges, elle affiche sa richesse et joue élégamment du contraste entre le noir de ses vêtements et la blancheur de son linge.

MAHF 1958-013



Arbre généalogique de Maria Magdalena Appolonia Techtermann, seconde moitié du XVIII^e siècle

Aquarelle et encre sur papier

Cet arbre généalogique de Maria Magdalena Appolonia Techtermann provient du manoir de Courtaney près d'Avry-sur-Matran.

MAHF 2023-726



Jacques Burdel

Jeu de 52 cartes, début du XIX^e siècle

Bois gravé et colorié à l'aquarelle sur papier vélin

Jacques Burdel, actif à Fribourg au début du XIX^e siècle, est issu d'une famille d'imprimeurs lyonnais et obtient la bourgeoisie de Fribourg en 1771. Les Burdel développèrent les cartes de Fribourg (modèle français), et imprimèrent des tarots et des cartes de modèle alémanique. Vers 1800, ils étaient la première maison suisse dans ce domaine.

MAHF 1970-021



Tambour, vers 1800

Bois polychromé, parchemin, chanvre, cuir, fer

Ce tambour porte l'inscription « République de France ». Il rappelle l'importance de cet instrument dans les armées : en France, il est utilisé pour transmettre les ordres dans l'infanterie depuis Louis XI (1423-1483). L'objet incarne aussi l'importante activité des Fribourgeois au Service de France.

MAHF 1997-015



Pierre-Alain Morel

Tube, 2012-2016

Bois de peuplier

Dans son travail sculptural, Pierre-Alain Morel s'inspire des formes d'objets du quotidien, de la nature et de la figure humaine, qu'il transpose dans du bois, souvent en format monumental. Le rendu brut de la matière témoigne des traces de l'outil, moyen pour l'artiste fribourgeois de laisser son empreinte personnelle.

MAHF 2016-410 b



Globe terrestre, XVIII^e siècle

MHNF



Boîte à perruques : scènes galantes, XVIII^e siècle
Broderie de fil de soie et d'argent, bois

La perruque, accessoire de mode indispensable à toute personne respectable au XVIII^e siècle, était un objet très précieux. C'est pourquoi on la conservait dans des boîtes spécialement conçues à cet effet. Celle-ci est brodée de scènes galantes, renforçant sa préciosité.

MAHF 2011-132



Dernier lynx (*Lynx lynx*) autochtone tué dans le canton de Fribourg, 1826
MHNF



Bouillotte de voiture, avec deux chauffe-verre, XIX^e siècle
Étain

Compagnes des hivers les plus rigoureux, les bouillottes ont pris au cours de l'histoire toutes les formes imaginables. Celle-ci, en étain, était destinée à être utilisée en voiture, et à garder chaud deux verres placés dans les trous prévus à cet effet.

MAHF 6195



Huguenin médailleurs
Médaille commémorative de l'abbé Frederick George Freeley, seconde moitié du XX^e siècle
Laiton

Concevant le sport comme le meilleur moyen de fournir aux jeunes une activité saine pour occuper leur temps libre, l'abbé anglais Frederick George Freeley joua un rôle déterminant dans l'avènement et le développement du football à Fribourg au début du XX^e siècle. Il fonda le FC Stella de Fribourg, qu'il conduisit en série A à l'issue de la saison 1908-1909. Il fut également à l'origine du F.C. Collège, et mit sur pied l'Association Fribourgeoise de Football.

MAHF 2024-141



Jean Tinguely
Retable des petites bêtes, 1989
Crayons, crayons gras de couleur, encre de Chine sur papier

Le « Retable des petites bêtes », réalisé en 1989 pour le Musée d'art et d'histoire, s'inscrit dans la suite des retables créés par Tinguely dès 1981. Conçue à la manière d'un triptyque médiéval, cette œuvre monumentale rappelle par de nombreux éléments le génie du lieu – un ancien abattoir – et met également en lumière les racines fribourgeoises de l'artiste.

MAHF 1997-074



Jean Tinguely
Mémorial Jo Siffert, 1986
Gouache, encre de Chine sur papier, collage, plume

Le 24 octobre 1971, Jo Siffert meurt dans un accident mortel au volant d'une BRM sur le circuit de Brands Hatch. En 1984, Jean Tinguely réalise, à Fribourg, une fontaine en mémoire de son grand ami. Il continue par la suite à créer plusieurs œuvres en son hommage.

MAHF 1997-076



Huguenin médailleurs, A. Jungo

Médaille commémorative du Carnaval de Fribourg, 1939

Cuivre

Le Carnaval des Bolzes – nom du dialecte de la Basse-Ville – désigne le carnaval de la ville de Fribourg. Le carnaval est fêté depuis le Moyen Âge, et les festivités s'étendaient alors de l'Épiphanie au début du Carême. Le cortège s'achève par le procès et la mise à mort du Rababou, symbolisant le rababouët ou voleur de bois, rendu coupable de tous les maux.

MAHF 2017-119



Joseph Reichlen

Autoportrait, 1908

Huile sur toile

Le peintre gruérien Joseph Reichlen s'inscrit dans la tradition séculaire de se mettre en scène soi-même. Il est ici âgé de 62 ans, et pose dans son costume de tous les jours pour son ultime autoportrait. Il s'agit du seul autoportrait que l'artiste a consigné dans ses notes.

MAHF 2015-061



Franz Bernhart

Channe, début du XVIII^e siècle

Etain

Utilisées pour servir le vin, les channes sont des pièces de vaisselle en usage dès la fin du Moyen Âge. Elles symbolisent une certaine richesse matérielle. Au cours du XVIII^e siècle, la fonction de la channe change : elle devient distinction, trophée, récompense que l'on gagne dans des compétitions, expositions, et concours en tout genre.

MAHF 2183



Pierre Lacaze

Inondation, 1876

Huile sur toile

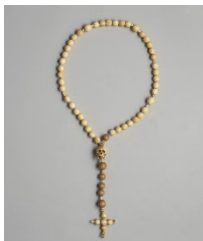
Ce tableau fut offert par le peintre Pierre Lacaze au musée l'année suivant son achèvement. Les personnages rescapés symbolisent les âges de la vie faisant face au destin de manière différente : résignation, abattement et volonté de reconstruire caractérisent respectivement la vieillesse, la maternité et la jeunesse.

MAHF 1996-036



Hermine

MHNF



Chapelet de Saint Pierre Canisius, XVI^e siècle

Os, bois, ficelle

Saint Pierre Canisius œuvra à la Réforme catholique au XVI^e siècle et fonda une série de collèges, dont le collège St-Michel à Fribourg en 1580. Ce religieux a souvent été représenté avec un crâne, également présent sur ce chapelet, comme symbole de Memento mori.

MAHF 2020-535 a



Joseph de Landerset
Portrait de Louis d'Affry, 1807
Huile sur toile

C'est pour stabiliser la situation politique en Suisse, après les déchirements de l'Helvétique, et pour y assurer l'influence française, qu'en 1803 Napoléon imposa au pays une constitution nouvelle, l'Acte de Médiation. Sous ce régime, Louis d'Affry (1743-1810) revêtit par deux fois la plus haute charge publique, celle de Landamman.

MAHF 1995-047



Bourse à actes notariés, 1586
Cuir peint, soie

Cette bourse constitue un rare témoignage de la grande production des nombreux artisans fribourgeois qui tannaient et travaillaient le cuir. Outre la date et une inscription d'identification, la bourse est décorée des armoiries de Fribourg, insigne fondamental de la souveraineté d'Etat, ainsi que de celles des villes alliées.

MAHF 2007-017 a



Serrure de l'ossuaire de Morat, XVII^e siècle
Fer

La bataille de Morat vit s'affronter l'armée bourguignonne du duc Charles le Téméraire et les Confédérés et leurs alliés le 22 juin 1476. Les ossements des soldats morts sur le champ de bataille furent abrités dans un ossuaire non loin du lieu de bataille. Il fut détruit par les troupes françaises en 1798.

MAHF 7616 a



Theodolite de voyage, début du XX^e siècle
MHNF



Catelle de fourneau, vers 1615
Céramique

La fabrication de céramique de poêle à Fribourg est attestée dès le Moyen Âge, et décline au XIX^e siècle. Les potiers de terre sont encore peu nombreux au XVI^e siècle. Cette catelle de fourneau portant un buste de femme vêtue à la mode de la Renaissance est entrée au musée en 1880.

MAHF 5383



Catelle de fourneau gothique, seconde moitié du XV^e siècle
Céramique, vernissée vert

Apparaissant en Suisse dans la première moitié du XIV^e siècle, la céramique de poêle arrive précocement à Fribourg. En atteste la découverte d'un atelier de potier du milieu du siècle à la rue de la Neuveville 5. Les catelles et appliques de poêles connaissent une grande variété de formes et d'iconographies.

MAHF 5380



Huguenin médailleurs

Médaille de la course Morat-Fribourg, 1943

Cuivre

La course Morat-Fribourg, créée en 1933, se déroule le premier dimanche d'octobre sur un tracé d'un peu plus de 17 km reliant les deux villes. Cette tradition se base sur une légende liée à la bataille de Morat : à l'issue victorieuse des combats, l'un des Confédérés aurait arraché un rameau de tilleul du champ de bataille, et aurait couru apporter la bonne nouvelle à Fribourg.

MAHF 2017-130



Guillaume Techtermann

Carte du canton de Fribourg, 1578

Encre sur papier

Guillaume Techtermann fut un notaire et homme politique humaniste. Partant des relevés topographiques de Thomas Schöpf qu'il corrigea d'après ses propres observations, il établit en 1578 la première carte géographique du territoire fribourgeois. Celle-ci est montée dans un cadre évoquant un temple antique, qui porte les armes des différents baillages de Fribourg.

Archives de l'Etat de Fribourg



Rico Weber

Ego-Box, 1981

Moulage en plâtre recouvert de feuille d'or

À sa mort, Rico Weber fait don au MAHF de tout ce qui se trouvait dans sa maison, ce qui comprend outre ses propres œuvres, plusieurs œuvres de Niki de Saint Phalle et de Jean Tinguely, dont il fut l'assistant. Pour son Ego-Box, l'artiste a fait réaliser un moulage en plâtre de son corps.

MAHF 2004-720 a



Rouet, XIX^e siècle

Bois de cerisier

Le don de la collection de Lucy de Saulxures en 1917 mène à l'installation du musée dans l'hôtel Ratzé, achevée en 1922. Le lieu est en effet choisi par la comtesse, qui y résidera jusqu'à la fin de ses jours. Elle y occupe les deux premiers étages, non sans friction avec les conservateurs du musée. Ce rouet se trouvait dans la salle dite gothique.

MAHF 1996-022



Theodor Andreas Jendrich (attribué)

Nature morte, après 1759

Huile sur toile

Cette nature morte appartenait au chanoine Charles-Aloyse Fontaine, figure centrale de la vie intellectuelle fribourgeoise de la fin du XVIII^e siècle. Il entre au lycée avec la collection du chanoine Fontaine en 1824, don considéré comme le véritable acte de naissance du musée.

MAHF 8763



Sebastian Schnell

Vitrail commémorant le mariage de Hans Georges Fégely et Anna Maria de Gléresse, 1625

Verre coloré, plomb

Le vitrail d'alliance est un type d'objet réalisé pour commémorer une union. On y accole les armoiries des deux époux. Ici, il s'agit du mariage de Hans George Fégely, homme politique fribourgeois et seigneur de Seedorf et de Cugy, et Anna Maria de Gléresse, fille de Jacques de Gléresse et Ursule Fruyo.

MAHF 2022-214



Wilhelm Ziegler, Hans Boden

Adoration des bergers, 1523

Liant huileux sur bois

Ce panneau provient d'un retable de la chapelle Sainte-Anne de Fribourg. Wilhelm Ziegler fut l'apprenti de Hans Burgkmair avant qu'il ne se rende à Nuremberg affiner son style dans l'entourage d'Albrecht Dürer. La Réforme et la baisse de commandes l'attirent en Suisse, où il collabore avec le peintre de la ville de Fribourg Hans Boden pendant 4 ans.

MAHF 7958



Anton Lebeda

Carabine de chasse à aiguille ayant appartenu à l'archiduc Léopold d'Autriche, vers 1850

Système de percussion Dreyse à aiguille, canon rayé ; acier, bois, argent

Cette carabine a appartenu à l'archiduc Léopold d'Autriche, nommé feldmarschalleutnant de l'armée austro-hongroise en 1850, autour de son année de fabrication. Elle fait partie du lot donné au musée à la fin du XIXe siècle par le comte Oswald Corvinus Szymanowski, médecin allemand d'origine polonaise et passionné d'armes. Son legs donna l'impulsion à la création d'une nouvelle salle, dédiée aux militaria.

MAHF 6646



Cimeterre turc aux armes de François-Pierre Koenig, début du XVII^e siècle

Acier, étain

Ce sabre porte sur sa poignée les armoiries de François-Pierre Koenig (1594-1647). Celui-ci a probablement obtenu l'arme lors de ses contacts avec des soldats turcs, en 1624 ou 1625. Il a pu être utilisé dans les siècles suivants comme accessoire pour la célébration du Jeu des Rois.

MAHF 2006-329 a



Deux défenses de Narval (*Monodon monoceros*), collection Musée maritime, 1882

MHNF



Plat, 540-450 av. J.-C.

Tôle de bronze

L'époque de Hallstatt est surtout connue chez nous par les sépultures sous tumulus. Une tombe à incinération fut découverte dans le bois Murat près de Nonan. L'abbé Breuil y déterra 20 assiettes en tôle de bronze, sans doute les trophées d'un sportif.

MAHF 3993.2.9



Écureuil

MHNF



Pierre Fasel
Burettes et plateau, 1^{er} tiers du XIX^e siècle
Argent doré

Ces burettes et leur plateau proviennent de l'abbaye de la Fille-Dieu près de Romont. Elles servaient à contenir le vin et l'eau lors de la célébration de l'Eucharistie dans la liturgie catholique. Cet ensemble est de la main de l'orfèvre fribourgeois Pierre Fasel.

MAHF 1963-003 a-c



Flaviano Salzani
Sans titre : masque, 2023
Technique mixte (tissu, laine, perles en plastique, plastique)

Dessinateur, sculpteur, peintre et scénographe né en 1957 à Fribourg, Flavio Salzani expose régulièrement en Suisse depuis 1980. Dans cette œuvre, présentée lors de l'exposition « Sur le fil » dédiée à l'artiste en 2023 au MAHF, les matières et les couleurs se combinent habilement pour créer un masque mystérieux, qui semble tout droit sorti d'un rêve.

MAHF 2023-804



Serpent chromatique, vers 1800
Bois polychromé, laiton, verre, os

Cet instrument à vent doit son nom à sa forme particulière. L'exemplaire du MAHF est exceptionnel car on l'a doté d'une véritable tête de serpent. L'instrument a longtemps accompagné le chant liturgique, où il renforçait la partie grave du chœur lors des offices.

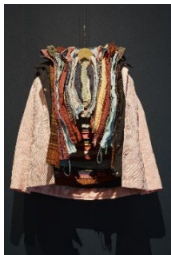
MAHF 7223



Inconnu
Saint Jean-Baptiste enfant, XVIII^e siècle
Huile sur panneau

Cette peinture porte le numéro 90 dans le catalogue du musée établi en 1882 par Louis Grangier. Fruit d'efforts d'inventorisation entrepris entre 1870 et 1880, il s'agit du premier catalogue imprimé des collections du musée cantonal. Celui-ci précise que le panneau fut acquis en 1878, et est attribué (à tort) à Guido Reni.

MAHF 1998-038



Isabelle Krieg
Life Jacket (Air), 2022
Vestes usagées, résine époxy, tissu de fibres de verre

Des vestes portées – de la plus petite veste de bébé au blazer de grand-mère – ont été suspendues sur un cintre. Le regard se porte au milieu de la cage thoracique qui s'élargit, marquée par les ourlets des vestes. Lorsque le dernier souffle s'en échappera, la dernière veste aura été portée pour la dernière fois.

MAHF 2022-188



Berceau, 1619
Bois de poirier taillé, frêne (arceau)

Provenant de la Tour-de-Trême, ce berceau appartenait probablement au peintre Joseph Reichlen qui le représente dans un de ses tableaux. L'objet entre ensuite au Musée industriel de Fribourg et est présenté à l'Exposition nationale de Genève en 1896. Il est conservé par le MAHF depuis 1970.

MAHF 8940



Ex-voto de Fribourgeois émigrant au Brésil, départ d'Estavayer, 1819

Gouache et crayon sur papier

En 1818, un traité de colonisation est établi entre le gouvernement fribourgeois et Jean VI, roi du Portugal et du Brésil, en vue de fonder la colonie brésilienne de Nova Friburgo. La Suisse subit alors la famine et une grave crise économique. 830 Fribourgeois-es, cherchant une vie meilleure, choisissent de s'expatrier, dont une centaine embarquent à Estavayer-le-Lac pour le Brésil via Bâle et Rotterdam.

MAHF 2010-898



Atelier Hans Geiler

Vierge douloureuse, 1515-1520

Bois de tilleul avec fragments de polychromie ancienne

L'atelier de Hans Geiler fut actif à Fribourg entre 1513 et 1534, et s'imposa rapidement comme l'un des principaux artisans de la ville. Cette Vierge douloureuse pleurait probablement son Fils mort dans un groupe de la Crucifixion. Elle est mentionnée au musée depuis 1909.

MAHF 2453



Souvenir mortuaire en vrais cheveux, 1^{er} tiers du XX^e siècle

Cheveux tressés, velours, carton, perles, galon doré

Au Moyen Âge déjà, le souvenir d'un être cher était entretenu par la conservation d'une mèche de cheveux. L'objet présenté ici, évoquant une mère, est une sorte de reliquaire profane, car les cheveux utilisés proviennent de la personne décédée.

MAHF 2004-081



Fibule avec Agnus Dei, vers 1000

Alliage cuivreux, émail

Une fibule est une agrafe, souvent en métal, servant à fixer les extrémités d'un vêtement. Les premiers exemplaires apparaissent à l'âge du bronze final, et font partie des objets couramment retrouvés dans les fouilles archéologiques. Celle-ci porte un motif chrétien, l'Agnus Dei, et fut retrouvée à la Tour-de-Trême.

SAEF TOU-LE 02/2017



Statuette de chien assis, 50-70 apr. J.-C.

Terre cuite

Ce chien représenté en position de garde, oreilles dressées, fut trouvé sur le site de La Faye à Lully. Les archéologues y excavèrent un cimetière gallo-romain découvert en 1993 dans le cadre de la construction de l'autoroute A1. L'animal garde symboliquement la tombe du défunt, et rappelle le Spitz, la plus ancienne race canine d'Europe centrale et orientale.

SAEF LU-FAY 94/0022-005



Bélier, II^e-III^e siècle

Bronze coulé

Les statuettes romaines ont en général un caractère votif. Ce bélier fut découvert au pied du rocher de Font, sur lequel on suppose l'existence d'un sanctuaire romain.

MAHF 4718



Agate

MHNF



Inconnu
Les muses et leurs attributs, sans date
Taille-douce

Les muses sont des figures de la mythologie grecque associées à l'inspiration artistique, à la créativité et à la connaissance. Les neuf muses sont les filles de Zeus et de la déesse de la mémoire Mnémosyne et sont chacune associées à un domaine spécifique.

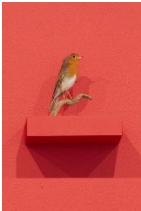
MAHF 13832



Eugène Delacroix
Hercule et le lion de Némée, 1852
Huile sur toile

Ce tableau appartenait à la sculptrice Marcello, grande admiratrice d'Eugène Delacroix. Elle rencontra ce chantre du Romantisme à la fin de sa vie, et fit l'acquisition de plusieurs œuvres du maître en 1865. Il s'agit ici d'une esquisse pour l'un des tympans du salon de la Paix à l'Hôtel de Ville de Paris (détruit en 1871).

MAHF 2006-168



Rougegorge familier
MHNF



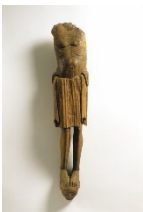
Ammonite
MHNF



Gottfried Locher, Jean Gendre, Pierre Antoine Espenois
Pendule astronomique de la chancellerie de Fribourg, milieu du XVIII^e siècle
Fer, cuivre, laiton, bois, papier et parchemin, liant huileux et aqueux, encre

Cet objet fut fabriqué vers 1747, en utilisant le mécanisme d'une « Comtoise » datant des alentours de 1730. Il s'agit d'une pièce remarquable qui, outre l'heure, indique également la date, le jour de la semaine, le lever et le coucher du soleil, les phases de la lune, les éclipses solaires et lunaires, les jours de fêtes et la position des planètes connues à l'époque.

MAHF 2012-364



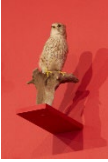
Christ crucifié, vers 1200
Bois de tilleul avec fragments de polychromie ancienne

Ce Christ en Croix fragmentaire est la plus ancienne sculpture en bois de la collection du musée. Elle provient de l'église Saints-Pierre-et-Paul de Treyvaux. La tête sur laquelle reposent ses pieds figure celle d'Adam, le premier homme, et donc l'humanité entière.

MAHF 2420



Corneille noire
MHNF



Faucon crécerelle

MHNF



François-Nicolas Kessler

Reproduction de la mosaïque de Cormérod, 1830-1835

Peinture sur papier

Découverte en 1830, la mosaïque dite de Cormérod apparut très vite comme le fondement possible d'un musée dédié à l'archéologie. C'est la première pièce « historique » importante à être exposée dans le nouveau cabinet du lycée, appelé par la suite « salle de la mosaïque ». Son transport et son installation sont confiés au sculpteur singinois François-Nicolas Kessler qui en fit une reproduction. L'original se trouve à l'Université de Fribourg.

MAHF 7766



Forces, XI^e-XIII^e siècle

Fer

Avant la fondation de Fribourg, Arconciel était le siège d'une puissante seigneurie, sensée rivaliser avec la cité zaehringienne. Le site n'est plus mentionné dès le XIV^e siècle. Il ne reste de cet établissement que quelques vestiges du château, et quelques objets, comme ces forces, des cisailles pouvant être maniées d'une seule main, destinées à la couture ou à l'hygiène corporelle.

SAEF AR-VLC 75 05/003



Figurine de sanglier, III^e siècle

Alliage cuivreux

Cette figurine de sanglier porte un tube au milieu de l'abdomen, aboutissant à la gueule ouverte de l'animal dont les oreilles sont également percées. Elle fut trouvée en avril 1910 en la Douchère, au-dessous de Rue. Sa fonction est encore mystérieuse, mais pourrait être liée à un site sacré.

SAEF 4514 (RU-DO)



Elisa de Boccard

Bouquet de pivoines, vers 1900

Huile sur toile

Originaire de Jetschwil, Elisa de Boccard fut l'élève de plusieurs peintres : Stevens, Courtois, Chaplin et Ferdinand Hodler. Ses pivoines traitées avec une grande maîtrise sont en train de perdre leurs pétales, en rappel du temps qui fuit. Ce tableau a été acquis auprès de Jean-Pierre Ritter, ambassadeur en Algérie, à Cuba, en Autriche et en Russie.

MAHF 1992-073



Perles d'amandin, collection Charles-Aloyse Fontaine (1754-1833), 1824

Fleur de fer (Aragonite), collection Charles-Aloyse Fontaine (1754-1833), 1824

Troène vulgaire (*Ligustrum vulgare*), planche d'herbier, Charles-Aloyse Fontaine (1754-1833), 1824

MHNF



Cor servant à annoncer les incendies du haut de la tour de Saint-Nicolas, 1722

Laiton, bronze

La prévention des incendies était un souci constant des autorités fribourgeoises, et était bien organisée dans la ville. En cas de départ de feu, l'alerte était donnée depuis la tour de Saint-Nicolas par le vigile qui devait sonner de jour la trompette du feu, et de nuit la trompette du gardien.

MAHF 4354



Hanap, vers 1600

Noix de coco, monture en cuivre doré et gravé

D'origine médiévale, le terme hanap, récipient à boire souvent en métal précieux et comportant un couvercle, est d'origine germanique : *Hnapp* désigne en germanique ancien une « écuelle ». Objet par excellence des cabinets de curiosités humanistes de la Renaissance, ce modèle relève en plus d'un goût de l'exotisme avec l'utilisation d'une noix de coco, fruit rare en Suisse au XVII^e siècle.

MAHF 3760 a



Józef Mehoffer

Projet pour le vitrail de Sainte Anne à la Cathédrale de Fribourg, 1908

Gouache aquarellée

Vainqueur en 1895 d'un concours international ouvert par la Confrérie du Saint-Sacrement, le peintre polonais Józef Mehoffer mena son projet à la cathédrale Saint-Nicolas jusqu'en 1936. Les verrières de la nef sont reconnues partout comme l'un des plus importants ensembles Art nouveau dans le domaine religieux.

MAHF 1971-020



Clé de la Mauvaise Tour

Fer

Sise à l'emplacement tracé en gris sur le sol de la galerie souterraine du MAHF, la Mauvaise Tour était une prison et un lieu de torture. Celle-ci étant abolie dans le canton en 1831, on brûla symboliquement les instruments de la tour en public en 1848, avant de démolir ce lieu de sinistre réputation. Sa clé entre au musée en 1873.

MAHF 4343



Joseph Reichlen

Nature morte aux roses, 3^{ème} tiers XIX^e siècle

Huile sur toile

La nature morte est un sujet classique de l'histoire de la peinture. Joseph Reichlen y accole une symbolique de Memento Mori en ce qu'il représente un bouquet de fleurs en train de se faner. Il y introduit également sa palette, incluant un métadiscours sur sa propre pratique.

MAHF 2019-016



Ex-voto : œil, XIX^e siècle

Métal repoussé et gravé

Les ex-votos sont des offrandes qui matérialisent les vœux de rétablissement ou les remerciements pour une guérison obtenue, adressés au divin. Ils existent depuis l'Antiquité dans de nombreuses religions et cultures, et évoquent souvent la forme de l'organe malade – une oreille, un cœur, un œil – que le fidèle aimerait soigner.

MAHF 2012-540



Feuilles et pétales métalliques dorés, argentés et cuivrés, sans date
Papier métallisé, fil métallique

Les monastères féminins du canton (Maigrauge, Montorge et Visitation à Fribourg, Fille-Dieu à Romont) tiraient des revenus de la fabrication de reliquaires et de corps saints. Certains se spécialisèrent dans les décors, comme Montorge, qui excellait dans la réalisation de fleurs artificielles. Les religieuses accomplissaient ainsi le travail de Dieu requis par la règle monastique.

MAHF 2013-927



Mésange charbonnière

MHNF



François Bonnet
Vue du Forum romain, milieu du XIX^e siècle
Huile sur toile

Originaire de Saint-Marcellin (Isère), François Bonnet étudie à Paris avant de s'établir à Lausanne où il enseigne le dessin. Il est nommé professeur de dessin au Collège Saint-Michel de Fribourg en 1862, où il restera jusqu'en 1890. Son séjour à Rome de 1843 à 1848 lui fournit d'inépuisables sujets de croquis et de peintures.

MAHF 1947-002



Jost Schäffli l'Ancien
Sceau-matrice aux armes de la ville de Fribourg, 1483
Argent

Depuis son entrée dans la Confédération en 1481, Fribourg a entrepris sans attendre une réforme administrative, pour valoriser la nouvelle souveraineté de la ville, désormais débarrassée de ses suzerains directs. Cette autonomie se manifeste ici par la présence de l'aigle impériale au-dessus des trois tours de Fribourg. Par impression directe sur une galette de cire, cette matrice gravée en creux sert à fabriquer les sceaux appendus au bas des actes officiels, pour en garantir l'authenticité.

MAHF 3654



Coffret à estampe, vers 1500
Bois, fer, cuir, tissu, gravure sur bois

Dans les décennies autour de l'an 1500 furent produits à Paris des coffrets d'un type particulier, au couvercle orné d'une gravure sur bois, et pourvus dans de nombreux cas d'un compartiment secret. L'un d'eux est arrivé à Fribourg d'une façon encore inexpliquée à ce jour et se trouve depuis 1895 au musée. Rien jusqu'à présent n'a permis de déterminer avec certitude qui utilisait ces coffrets, ce qu'ils contenaient, ni à quoi servait le mystérieux compartiment.

MAHF 3851



Hans Fries
Sainte Barbe, 1503
Liant huileux sur bois

Cette peinture, avec celle représentant saint Christophe, ornait à l'origine un volet de retable de dimensions considérables. Elles sont de la main de l'artiste fribourgeois Hans Fries. Sainte Barbe est l'une des patronnes de Fribourg.

MAHF 7953



Hans Fries
Saint Christophe, 1503
Liant huileux sur bois

Cette peinture due à l'artiste fribourgeois Hans Fries, avec celle représentant sainte Barbe, ornait à l'origine un volet de retable de dimensions considérables. Des parties non négligeables de la représentation disparurent sans doute en sciant le panneau. Les œuvres de Hans Fries forment l'un des bijoux des collections anciennes du musée.

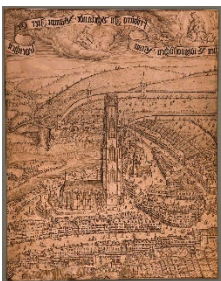
MAHF 7954



Atelier fribourgeois inconnu
Saint Nicolas de Myre, 1505-1510
Bois de chêne avec polychromie

Cette sculpture est mentionnée en 1902 dans l'inventaire de la collection privée de Max de Techtermann, conservateur du MAHF de 1899 à 1906. Il l'avait achetée dans une maison située au lieu-dit Chirschi/Kirschholz, sur la route d'Ueberstorf à Heitenried. De Techtermann vendra par la suite une partie de sa collection au musée.

MAHF 3182



Martin Martini
Matrice de la vue panoramique de la ville de Fribourg en 1606, 1606
Cuivre gravé

La vue cavalière de la ville de Fribourg est l'une des pièces maîtresses de la collection du MAHF. Bien plus qu'un simple portrait de ville, Martin Martini nous livre une image à décoder comme un emblème de souveraineté au même titre que les sceaux et monnaies. Ces plaques sont celles d'origine, datant de 1606.

MAHF 3776 b-c



Anneau sigillaire de l'abbé d'Hauterive, seconde moitié du XVI^e siècle
Or, argent, cuivre et quartz

Cet anneau a faussement été attribué à Guillaume, sire de Glâne, fondateur de l'abbaye d'Hauterive. A la suppression du monastère en 1848, les biens du clergé furent sécularisés par l'Etat. Celui-ci remit cet anneau de l'abbé d'Hauterive au musée en 1872.

MAHF 4147



Coffre aux armoiries de François-Pierre-Emmanuel Von der Weid, XVII^e siècle
Fer forgé polychromé

Ce coffre portant les armoiries du commissaire général François-Pierre-Emmanuel von der Weid (1614-1688) était sans doute utilisé pour voyager. Il faut dire que son propriétaire avait la bougeotte : il établit la première carte imprimée du canton de Fribourg, et il réalisera, par pure passion, une soixantaine de plans et de cartes au cours de sa vie, se rendant lui-même sur le terrain à pied ou à cheval.

MAHF 4320 a



Bague à intaille, II^e-III^e siècle
Fer, verre

Cette bague fut trouvée sur le site d'une agglomération gallo-romaine à Marsens/En Barras, découvert dans les années 1980 lors des travaux de construction de l'autoroute A12. La surface de l'intaille porte une gravure représentant la personnification de Rome casquée assise, portant une Victoire.

SAEF MA-BA 83/00127



Peter Blatter
Balance à monnaies, vers 1800
Laiton, bois, soie

Peter Blatter était issu d'une famille d'horlogers de Ringgenberg (Berne), profession à côté de laquelle il réalisait des balances à monnaie et les poids les accompagnant.

MAHF 4155 a-h



Trophées du Sonderbund, sans date
Lithographie

Suite à la capitulation du 14 novembre 1847, les bernois et vaudois sous le commandement du général Dufour entrent triomphalement à Fribourg. Plusieurs couvents sont perturbés, et les cabinets du collège pillés. Cette caricature raille la défaite du parti clérical.

MAHF 12956



Guillaume Chappuis
Carcan de pilori, 1482
Métal

Le pilori servait autant à humilier qu'à dissuader les potentiels délinquants. Le carcan servait à les y attacher par le cou. Cet exemplaire provient d'Estavayer-le-Lac, où il était fixé à un pilier sous l'arcade de la maison d'un fabricant de draps.

MAHF 5356



42 kreuzer/sextuple piécette, 1798
Argent

Le général Brune fonda en 1798 l'éphémère canton de Sarine et Broye. Le gouvernement provisoire ordonne la frappe de pièces de 42 kreuzer le 11 mars 1798, soit 10 jours après l'entrée des Français à Fribourg. Ces monnaies seront mises hors cours deux ans plus tard.

MAHF 18262



Ducat, 1484-1492
Or

Ce ducat en or a été émis par les Etats Pontificaux et porte le nom d'Innocent VIII, pape de 1484 à 1492. Son revers est orné de saint Pierre, premier souverain pontife du christianisme. La monnaie fut trouvée lors de la réfection d'un poulailler à Sévaz en 1909, dans un trésor monétaire enfoui après 1484.

MAHF 17054



Demi-batz fribourgeois, 1559
Billon

Le batz et le demi-batz sont en usage surtout en Suisse occidentale (Berne, Soleure, Fribourg), du XVI^e siècle à 1850. Le terme de batz est encore utilisé en allemand dans le langage familier pour désigner la pièce de dix centimes, voire l'argent en général. La numismatique est au cœur de la collection initiale du musée.

MAHF 17334

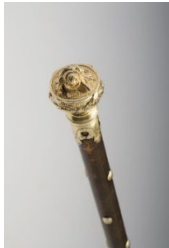


Hallebarde d'officier, XVI^e - XVII^e s.

Métal, bois

La hallebarde est une arme d'hast polyvalente qui comporte une pointe de lance, un fer de hache et un bec de corbin. A l'autre extrémité, un talon métallique pouvait s'avérer tout aussi destructeur en cas de frappe. Cette arme fut largement utilisée en Europe à la fin du Moyen Âge et à la Renaissance, alors que les Suisses font leur renommée en tant que mercenaires.

MAHF 3974



Jacques-David Müller, Joseph Wicky

Bâton de justice, 1771-1772

Bois noirci, argent doré

Comme le sceptre du grand sautier était intimement lié à son porteur, on fit réaliser deux bâtons de justice pour les salles du Petit et du Grand Conseil par le menuisier Joseph Wicky et l'orfèvre Jacques-David Müller. Les détenteurs des droits de juridiction usaient de ce symbole : lorsqu'un suzerain prenait possession d'une nouvelle seigneurie, il en obtenait l'investiture par la remise du bâton de justice.

MAHF 3801



Peter Reinhart

Chef-reliquaire de sainte Victoire, vers 1520-1530

Argent repoussé, ciselé et doré

Ce chef-reliquaire abritait autrefois les reliques du crâne de sainte Victoire. Il fut réalisé par l'orfèvre fribourgeois Peter Reinhart pour l'ancienne chartreuse de la Part-Dieu en Gruyère. Celle-ci fut dissoute en 1849, et l'objet fut déposé au musée, tandis que les reliques prirent le chemin de la chartreuse de la Valsainte près de Charmey, où elles sont encore vénérées aujourd'hui.

MAHF 3765



Pyxide, XII^e-XIII^e siècle

Cuivre émaillé et doré

On appelle pyxide la boîte, généralement ronde, où l'on conservait l'Eucharistie. Le décor en émail fut réalisé à partir de poudre de verre colorée avec des oxydes métalliques, se liquéfiant à la cuisson. Cet objet fut trouvé en 1864 à Corserey par l'abbé Wicht, qui en fit don au musée.

MAHF 2004-025



Bois d'élan (*Alces alces*) vieux de plus de 10 000 ans de Vuisternens-devant-Romont FR, 2022

MHNF



Boîte de pharmacie pour sang-dragon, sans date

Bois

Ce pot de pharmacie a été donné au musée par l'Hôpital des Bourgeois en 1938, un an après l'incendie qui a détruit une partie de l'édifice. Le sang-dragon est une résine rougeâtre utilisée par la pharmacopée pendant presque 2000 ans. Elle était réputée être récoltée sur des dragons.

MAHF 6516



Josiane Guillard

Onde, 2020

Acrylique sur papier marouflé sur toile

Cette œuvre est entrée au musée en 2021 à la suite de l'exposition « La part du sensible », laquelle avait été précédée par une résidence de l'artiste Josiane Guillard dans les combles de l'Hôtel Ratzé. Dans cette œuvre, le papier, tel un épiderme sous l'effet de l'humidité, frissonne, se lisse, se craquelle et transmet ainsi la mémoire des lieux et le passage du temps.

MAHF 2021-170



François Bocion

Bataille de Morgarten, 1859

Huile sur toile

Le peintre Pierre Lacaze légua cette peinture au musée en 1884. Elle illustre un épisode légendaire de la bataille de Morgarten (15 novembre 1315), lors de laquelle les Waldstaetten défendent leur territoire face aux Habsbourg. Un groupe de montagnards placé sur un ressaut en pente s'active à précipiter des pierres sur les cavaliers autrichiens.

MAHF 8548



Ulrich Wagner

Main artificielle, 1476

Fer

Le maître-artilleur fribourgeois Ulrich Wyss perdit une main dans une explosion en 1476, année de la bataille de Morat. Son savoir-faire étant vital pour la cité menacée, le serrurier et horloger Ulrich Wagner lui confectionna une prothèse sur mandat du Conseil fribourgeois. Il s'agit sans doute de cet objet.

MAHF 7611



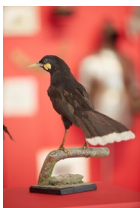
Johann Nüwenmeister

Calice, 1645-1650

Argent partiellement doré

Ce calice « muet », car dépourvu de toute iconographie, inscription ou armoirie, est l'œuvre de Johann Nüwenmeister, orfèvre originaire de Schweinfurt en Basse-Franconie. Il est reçu bourgeois commun de Fribourg en 1641. La ville abrite alors plusieurs orfèvres très concurrentiels.

MAHF 2000-139



Huia dimorphe (*Heteralocha acutirostris*), mâle, une espèce d'oiseau de Nouvelle-Zélande éteinte en 1907, 1885

MHNF



Moho d'Hawaï (*Moho nobilis*), espèce d'oiseau disparue d'Hawaï en 1935, 1985

MHNF



Jean-Jacques Hofstetter
Grande Circulade, 2019-2020
Fer rouillé, fixation fer-laiton

L'artiste fribourgeois Jean-Jacques Hofstetter réalise principalement des bijoux et des sculptures. Depuis 1975, sa galerie à Fribourg accueille de nombreux artistes de diverses origines et de différents styles et constitue un lieu riche de rencontres et d'échanges autour de l'art. Il débute ses « circulades » vers 2007-2008.

MAHF 2021-263 a



Grégory Sugnaux
Still Life, 2022
Techniques mixtes

A l'aide d'objets du quotidien et d'éléments organiques, Grégory Sugnaux crée une nature morte moderne. La désignation anglaise « still life », littéralement « vie immobile », semble plus adaptée que l'appellation française, liée en particulier au sous-genre des vanités. L'œuvre de Grégory Sugnaux donne l'impression d'un arrêt sur image, dans laquelle les éléments s'assemblent dans un équilibre fragile.

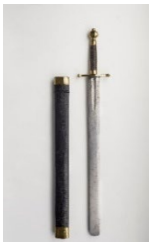
MAHF 2024-118



Crucifixion de Villars-les-Moines, milieu du XI^e siècle
Pierre calcaire

Cette Crucifixion est la plus ancienne pièce médiévale de la collection. Le musée en fit l'acquisition auprès du baron de Graffenried-Villars en 1924, occasionnant des tensions entre le chanoine Nicolas Peissard, conservateur-adjoint du musée, et Waldemar Deonna, directeur du Musée d'art et d'histoire de Genève, qui se disputèrent l'objet.

MAHF 7556



Augustin Kolleffel
Glaive de justice, milieu XVIII^e siècle
Acier, laiton, cuir

Le glaive de justice était conservé par le bourreau en tant que symbole de sa charge, et utilisé dans le cadre de sa fonction jusqu'en 1832. Entre 1748 et 1752 probablement, l'Etat se procura un nouveau glaive de justice, réalisé par l'armurier ravensbourgeois Augustin Kolleffel. L'ancien fut placé auprès du squelette de saint Victorius dans l'église Saint-Maurice.

MAHF 4748 a



Atelier Hans Geiler
Saint Sébastien, vers 1520
Bois de tilleul, polychromie enlevée

Ce saint Sébastien sculpté par l'atelier de Hans Geiler fut acheté par le musée au peintre Joseph Reichlen en 1900. Il provient de la chapelle Saint-Sylvestre de Corserey, dont saint Sébastien était l'un des patrons. Le sculpteur a insisté sur la douleur ressentie par le saint.

MAHF 2427



Bruno Baeriswyl

Sans titre, 1982

Craies sur papier Japon imprégné de Térébenthine

Dans sa jeunesse, l'artiste Bruno Baeriswyl (1941-1996), né dans une famille ouvrière de la Basse ville de Fribourg, est influencé par deux peintres locaux : le laitier Ernest Riesemey et le maître de dessin Albin Kolly. Dans ses œuvres, l'utilisation du fond blanc se combine avec le dynamisme des formes tracées par le mouvement, évoquant des sensations d'espace et de liberté.

MAHF 1982-013



D'après François Forster

« **Endymion** » visité par l'Amour et Diane, sans date

Taille douce

Dans la mythologie grecque, Endymion était un beau berger aimé par la déesse de la lune, Séléné. Selon le mythe, Séléné demanda à Zeus de rendre Endymion immortel pour qu'elle puisse le contempler éternellement pendant son sommeil.

MAHF 13585



Travail de couvent

Reliquaire de Saint Fortunatus, XVIII^e siècle

Bois, verroterie, fils d'argent et d'or, soie, tissu, voile

Après leur mort, les saint·e·s étaient généralement vénéré·e·s sous forme de reliques. Les monastères féminins du canton se sont spécialisés dans la production de reliquaires afin d'étoffer leurs revenus. Le crâne de Fortunat de Spolète est disposé dans un écrin somptueux, signe de sa sainteté.

MAHF 2000-063



Marie Vieli

Sans titre, 2010

Pastel sec et crayons de couleur

L'artiste Marie Vieli exprime ses recherches par la couleur, la ligne et le mouvement, envisageant la peinture comme un langage. Par le geste, elle combine spontanéité et réflexion. Ses œuvres offrent plusieurs degrés de lecture : émotion immédiate provoquée par la couleur, ou introspection face au foisonnement de signes énigmatiques.

MAHF 2011-093



Emile Angéloz

Élément en trois pièces, dernier tiers du XX^e siècle

Pierre

Emile Angéloz (1924-2022) est l'un des premiers à présenter de la sculpture abstraite à Fribourg. Dans les années 1980, le carré devient son sujet de prédilection, lui permettant d'explorer la magie de l'espace. Cette troisième phase de création se poursuit jusqu'à sa mort.

MAHF 2022-064 a-c



Collier de roi pour le jeu de l'Epiphanie, dernier tiers du XVIII^e siècle

Laiton repoussé, ciselé et ajouré ; cuivre doré (heaume à grille)

L'église Saint-Nicolas fut le théâtre des grandes fêtes liturgiques de Fribourg, parmi lesquelles l'Epiphanie occupait un rôle de premier plan. Cette célébration faisait l'objet d'un véritable théâtre, précédé d'une parade militaire. Les chanoines y incarnaient les rois mages, portant des accessoires dont ce collier est le seul témoin connu.

MAHF 2007-026



Jean-Baptiste Dupraz
Le gobelet en étain, XX^e siècle
Huile sur toile

Vers 1971, le fribourgeois Jean-Baptiste Dupraz aboutit à une manière qui lui permet de s'épanouir dans son genre de prédilection : la nature morte. Pour atteindre une plus grande méticulosité dans son trait de pinceau, il peint sur des panneaux de bois, qu'il enduit au préalable d'un gesso lisse.

MAHF 2023-671



Kränzli, XIX^e siècle
Fils métalliques, papier métallisé, tissu, perles de verre

Le Kränzli fait partie du costume féminin traditionnel du district de la Singine. Les Singinoises le portaient le dimanche et les jours de fêtes religieuses. Les édits somptuaires mentionnent à Fribourg des coiffes en or de mariées et de filles d'honneur dès 1618.

MAHF 1994-039



Coue libatoire en corne offerte par Nicolas Marck, directeur de police à Alexandrie, 1884
Corne (de buffle ?), monture et pied en métal argenté

Le Major Nicolas Marck est un militaire de carrière, d'abord au service du Saint-Siège, puis à Genève et enfin à Alexandrie, où il obtient le grade de major en 1869. Il prend sa retraite en 1889. Cette pièce est composée d'éléments préfabriqués, assemblés sur une corne.

MAHF 2021-173 a-b



Rat domestique
MHNF



Stéphanie Baechler
Full care, 2023
Verre, laiton

Pour la récente exposition *Have Faith* de la série « En dialogue », Stéphanie Baechler s'est intuitivement confrontée avec les objets et les structures du MAHF. Les vitraux de la galerie de l'hôtel Ratzé ont inspiré l'artiste, fascinée par la transformation des matériaux par le feu, à travailler le verre afin d'explorer un nouveau médium et d'en sonder la fragilité et la profonde luminosité.

MAHF 2024-037



Atelier Hans Geiler
Relief du retable de Cugy : Mise au tombeau, 1520-1525
Relief en bois de tilleul avec polychromie ancienne

Les reliefs du retable de l'église paroissiale de Cugy sont entrés au MAHF en 1873. Ils ont été sculptés par l'atelier du sculpteur fribourgeois Hans Geiler, responsable de la réalisation de plusieurs des fontaines de pierre de la ville au XVI^e siècle.

MAHF 3172 c



Collection d'échantillons, 1887

Paille tressée

Dès les années 1820, la région de Planfayon fut un centre important de l'industrie de la paille. Celle-ci déclina dans les années 1870 à la suite de la globalisation de la production. Inquiet, le gouvernement promouvait les produits finis par le biais d'expositions, notamment au Musée industriel, d'où proviennent ces échantillons.

MAHF 9062 j



Hérisson

MHNF



Ernst Wilhelm Hundeshagen

Couronne de ciboire, 1740-1785

Argent doré orné de verroteries

Ernst Wilhelm Hundeshagen est originaire de Kassel, et s'établit à Fribourg dès 1740. Il y bénéficie d'un permis de séjour, appelé « tolérance ». Il nous a laissé un peu plus de trente pièces religieuses, dont cette couronne destinée à surmonter un ciboire, le vase contenant les hosties consacrées.

MAHF 2020-234



Fragment d'un avion allemand, 1^{ère} moitié du XX^e siècle

Aluminium, fer

Dans la nuit du 18 au 19 juillet 1944, un avion de combat de l'armée de l'air allemande s'est écrasé dans les Gastlosen après avoir pénétré dans l'espace aérien suisse pour une raison encore inexpliquée. Ces fragments ont été remis au MAHF par Stefan Ansermet, photographe et minéralogiste, qui les a découverts sur une paroi rocheuse des Gastlosen.

MAHF 2010-085 a-f



Spatha, VI^e-VII^e siècle

Fer, alliage cuivreux, argent

Cette spatha, terme désignant une longue épée plate à double tranchant en usage dans l'Antiquité, fut découverte dans une tombe à Riaz. Cette lame se distingue par son damassage, un assemblage d'aciers durs et doux, alternés puis étirés et repliés pour obtenir au moins une centaine de couches formant différents motifs sur sa surface.

SAEF TBR 75/0143-001



Pantoufles de dame, vers 1875

Soie brodée de fil d'or

Dès le XVIII^e siècle, l'emploi des broderies est à la mode, suivant les tendances dictées par Versailles et diffusées dans toute l'Europe. La technique avec fil d'or représente depuis le Moyen Âge une des plus hautes formes de broderie, en raison de la valeur des matières employées.

MAHF 1960-018



Demi-cuirasse, vers 1630
Acier, laiton, cuir

Cette armure appartenait à un officier inconnu, et porte le poinçon de Fribourg. Il est très probable qu'elle ait été fabriquée dans cette ville ou à Berne, peut-être par les armuriers Burenküng.

MAHF 2000-145



Gustave Courbet
Paysage, avant 1870
Huile sur toile

Ce tableau est parvenu au musée avec le legs posthume de la sculptrice Marcello (Adèle d'Affry, duchesse de Castiglione Colonna, 1863-1879), qui comprenait une partie de ses œuvres ainsi que des objets d'art anciens et modernes de sa collection. L'ensemble forme le « Musée Marcello » dès 1881. Cette peinture surprend par son cadrage inhabituel, peut-être inspiré des expériences des photographes.

MAHF 2006-164



Jacqueline Esseiva
Homme endormi, 2^e quart du XX^e siècle
Huile sur toile collé sur carton

Dans l'histoire de l'art, les femmes ont souvent été représentées par les artistes de sexe masculin dans des poses passives et érotiques, renforçant l'idée de la femme comme objet de désir. Ici, les rôles sont inversés : une femme artiste expose le corps d'un homme endormi.

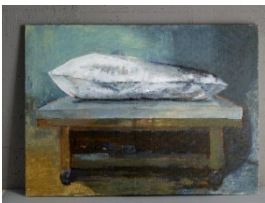
MAHF 1954-031



Anton Schmidt, dit Fusain
Palette du peintre, avant 1920
Bois et huile

Anton Schmidt, dit Fusain (1891-1920) est un artiste né à Fribourg, élève d'Oswald Pilloud. Après quelques années de formation à Paris où il s'inspire des impressionnistes, il revient en Suisse lors de la Première Guerre mondiale. Sa palette fut donnée au musée par Arnold Dürig de Chiètres en 1987.

MAHF 1987-135



Wojtek Klakla
Christ du Saint Sépulcre de la Maigrauge, 2014
Acrylique sur toile

Wojtek Klakla, artiste mais aussi anciennement médiateur au musée, a peint ce tableau d'après une photo prise à l'atelier de restauration du MAHF. Les restaurateurs s'occupaient alors du Christ du Sépulcre pascal de la Maigrauge, pièce centrale de la collection.

MAHF 2017-255



Hans Konrad Kleli, Peter Offleter
Tablette commémorative de la construction de l'hôtel Ratzé, 1584
Cuivre, polychromie

En 1584, le chaudronnier Hans Konrad Kleli et le doreur Peter Offleter immortalisent l'achèvement de la maison de Jean Ratzé en fixant cette plaque de cuivre dans l'épi de faitage dont ils ont couronné le toit. C'est en 1966, au cours de réparations, qu'on découvrira le document historique.

MAHF 1966-008



Miriam Tinguely
Résonnances, 2002
Pointe sèche, aquarelle, plantes

Fille d'Eva Aeppli et de Jean Tinguely, Miriam Tinguely s'oriente vers la gravure en l'an 2000. A contre-courant de cette technique vouée à la reproductibilité, l'artiste se l'approprie en individualisant chaque estampe en disposant à l'impression une rondelle de légume sur le papier.

MAHF 2003-322



Fauteuil ayant appartenu au peintre Armand Niquille, XIX^e ou XX^e siècle
Chêne, velours, galon de soie, laiton

Ce fauteuil de style renaissance appartenait au peintre fribourgeois Armand Niquille. Celui-ci légua à la postérité un bon nombre d'autoportraits. Il représente vraisemblablement ce fauteuil dans son autoportrait intitulé « L'homme aux gants », réalisé en 1954.

MAHF 2019-499



Souvenir de guerre : biscuit offert par la ville de Bâle au régiment fribourgeois qui gardait la frontière, 1918
Carton, ouate, biscuit

Les soldats du régiment fribourgeois posté à la frontière germano-suisse reçurent un biscuit pour Noël de la part de la ville de Bâle. Celui-ci appartenait à Jean Kolly, né le 20 janvier 1888 et décédé peu après la guerre, vers 1923.

MAHF 2020-447



Fer à gaufres aux armes Benoîte de Tetchermann, abbesse de la Maigrauge, 1670
Fer forgé

Ce fer à gaufres porte les armes de Benoîte de Tetchermann, abbesse de l'abbaye de la Maigrauge de 1667 à 1682. Elle fit graver ce fer à bricelets en 1670. Il provient du château de Heitenried.

MAHF 1965-023



Emile Aebischer, dit Yoki
Nature morte, 1944
Huile sur toile

Emile Aebischer, dit Yoki, présida la Société des Amis du musée pendant plusieurs années, et collabora avec les directeurs Michel Terrapon et Marcel Strub à la réalisation des grandes expositions d'art médiéval au MAHF. Dans cette œuvre de jeunesse, il s'attaque au sujet classique de la nature morte.

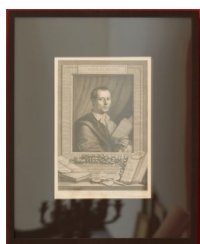
MAHF 2023-668



Karl Rudolf Weibel-Comtesse Cappeler
Vue du Pensionnat, du Collège des Jésuites et du Lycée à Fribourg, sans date
Lithographie

La construction du pensionnat des Jésuites et du lycée a significativement enrichi l'offre éducative de Fribourg et a consolidé sa réputation internationale dans les années 1830. Cette institution verra naître les collections d'histoire naturelle, d'instruments scientifiques et des antiquités.

MAHF 10674



Maurice Blot, d'après Anton Raphaël Mengs
Portrait de Johan Joachim Winckelmann, 1815
Taille-douce

Winckelmann (1717-1768) est considéré comme l'un des pères de l'archéologie scientifique et de l'histoire de l'art. Cette estampe fut léguée au musée par l'abbé Jean-Joseph Dey (1778-1863), nommé professeur au collège Saint-Michel en 1817. Il est considéré comme le véritable fondateur de la collection numismatique.

MAHF 12918



Portrait d'un photographe, 1880-1900
Photographie en noir et blanc, collée sur carton

Le premier procédé photographique a été inventé par Nicéphore Niépce vers 1824. Le photographe portraituré ici pose avec un modèle d'appareil photo utilisant des plaques de verre recouvertes de bromure d'argent sensible à la lumière. L'appareil dispose de pieds à cause du long temps d'exposition nécessaire à la prise de vue.

MAHF 1978-372



François-Nicolas Kessler
Singinois en costume de fête, sans date
Albâtre blanc du Lac-Noir

Né à Tavel, l'artiste François-Nicolas Kessler (1792-1882) a sculpté un couple portant le costume de fête de son district dans de l'albâtre blanc du Lac-Noir. Il apprit le métier de « menuisier-sculpteur » dans l'atelier d'ébénisterie de son père.

MAHF 3838 et 3839



Plaque d'ordonnance du Juge de Paix du 1^{er} arrondissement de Fribourg interdisant la dépose d'ordures devant la maison de Fégely 191 rue de Lausanne, 1837
Fer

La tâche du juge de paix est de concilier les parties en conflit avant le début d'un règlement judiciaire à proprement parler. Il peut trancher lui-même sur des affaires de peu d'importance. C'est sans doute en prévention de conflits, et après une plainte du propriétaire, que cette plaque interdisant la dépose d'ordures devant la maison de Fégely à la rue de Lausanne a été réalisée.

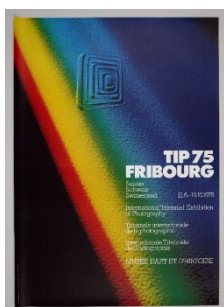
MAHF 2012-1673



François-Nicolas Kessler
Rencontre du Père Girard et d'Aloys Mooser, XIX^e siècle
Huile sur toile

Kessler représente sur ce tableau deux grandes figures du Fribourg du XIX^e siècle se saluant : le fameux pédagogue franciscain Grégoire Girard, et le fabricant d'orgue et piano-forte Aloys Mooser. La rencontre a lieu à l'entrée du Couvent des Cordeliers. Au fond, on aperçoit l'hôtel Ratzé.

MAHF 4350



Affiche de la première Triennale Internationale de la Photographie, 1975
Imprimé

Propulsé à la tête du musée après le décès de son prédécesseur, Marcel Strub, en 1969, Michel Terrapon apporte bien des nouveautés au musée. Il initie notamment une manifestation d'envergure : la Triennale internationale de la photographie, en 1975. Celle-ci prend la forme d'un concours confrontant les productions des amateurs aux chefs-d'œuvre des plus grands photographes. Elle sera reconduite à cinq reprises.

MAHF 2012-2400 a



Vitrail du fronton ou de l'imposte de l'entrée du Musée cantonal au Lycée, 1873
Bois, verre gravé et peint

Ce vitrail surmontait l'entrée du Musée cantonal au lycée. Il date de 1873, année de la réorganisation du cabinet des beaux-arts sous la houlette de Louis Grangier, conservateur de cette section.

MAHF 2023-625



Fragment de rail du tramway de Fribourg, 1912
Métal

Le réseau de tramway fut en activité à Fribourg de 1897 à 1965, couvrant 6.7 km et utilisant le moteur électrique. Le réseau ferme définitivement le 31 mars 1965. Ce fragment a été retrouvé sur le chantier du chauffage à distance à la rue de Morat en février 2021. Il est issu de la ligne reliant Saint-Léonard à l'arrêt du Tilleul, venue compléter le réseau en 1912.

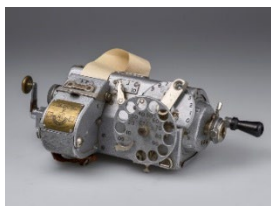
MAHF 2021-039



Gourde, XVI^e siècle
Cuir

L'humanité dut transporter de l'eau depuis la Préhistoire. A cette fin furent inventées les outres, faites de peau d'animal cousue et utilisées durant la Préhistoire et l'Antiquité. Elles évoluèrent en récipients plus rigides, les gourdes. Celle-ci, en cuir, porte les armes de Fribourg.

MAHF 4252



Mycalex & Tim
Machine à imprimer les billets de transport GFM, 1955
Machine en métal, lanière de cuir

Cette machine à imprimer les billets appartenait à Bernardin Kolly, employé des bus GFM de 1952 à 1992. Les « Chemins de fer Gruyère-Fribourg-Morat » fusionnent, en 1942, les trois voies ferrées du canton : les Chemins de fer électriques de la Gruyère, le Chemin de fer Fribourg-Morat-Anet et le Chemin de fer Bulle-Romont. La compagnie exploite aussi un réseau de bus régionaux.

MAHF 2023-520



J. Jendly
Horaire pour Fribourg, 1926
Lithographie

La ligne de chemin de fer reliant Berne, Fribourg et Lausanne fut ouverte en 1860, inaugurant l'histoire des transports publics à Fribourg, et ouvrant la ville au monde. Le chemin de fer Fribourg-Morat-Anet, est quant à lui achevé en 1898.

MAHF 1995-063



Pierre Fasel
Sucrier, vers 1800
Argent

L'ustensile témoigne de l'élégance dépouillée du style Louis XVI, qui se détourne des virtuosités formelles du rococo. Pierre Fasel, son créateur, dirigeait à Fribourg un assez grand atelier d'orfèvrerie ; il demeura fidèle à ce répertoire stylistique jusque dans les années 1830. Les orfèvres, qui s'occupaient souvent aussi de monnayage, appartenait à l'abbaye des merciers.

MAHF 1996-093



Théière aux armes de Raemy, vers 1895
Argent

Cette théière est ornée d'un décor végétal finement ciselé typique de la fin du XIX^e siècle. Les armoiries de Raemy sont supportées par deux licornes, symbole de pureté. L'objet a appartenu à Paul de Raemy (1874-1952).

MAHF 2010-002



Tireuse à bière Cardinal, XX^e siècle
Quatre robinets, métal et corps en porcelaine

François Piller lance la construction d'une brasserie à côté de l'auberge du Saumon en 1788. Celle-ci prend le nom de « Cardinal » en 1890, après qu'elle a brassé la bière de fête pour la nomination de l'évêque de Fribourg Gaspard Mermillod comme cardinal. Elle s'installe en 1904 près de la gare. En 2010, Feldschlösschen annonce la cessation de toute activité de production à Fribourg, et malgré les tentatives de sauvetage, la brasserie ferme en 2012.

MAHF 2021-014



Jean-Daniel Berclaz
Le Poste Nomade, 1999
Photographie

Le Musée du Point de vue est l'œuvre majeure de Jean-Daniel Berclaz, dans lequel il réfléchit au statut de l'œuvre d'art, à sa production et à sa réception. Le Poste Nomade est une performance de ce Musée immatériel, lors de laquelle il arpenta les ports de Gênes, Marseille et Barcelone, un appareil photo autour du cou placé en mode automatique entre 7 heures et 19 heures. Cette photographie représente l'artiste devant un miroir.

MAHF 1999-156 d



Henri Robert
Fontaine de la Samaritaine, sans date
Eau-forte en couleur

Les fontaines occupent plusieurs fonctions dans les villes : lieu de lessive, approvisionnement en eau potable, et lieu de rassemblement. Ici, Henri Robert dépeint des femmes du quartier de l'Auge se réunissant autour de la fontaine de la Samaritaine. Cet enseignant du Technicum s'est spécialisé dans la gravure, technique dans laquelle il excelle.

MAHF 10685



Brochet
MHNF



Inconnu
Le Nain de Gruyères, 1700
Tempéra sur papier

Le nain est une figure-clé à l'époque baroque : il fait partie des cours européennes et incarne le goût pour le bizarre, la différence et le théâtre. L'affiche servait à annoncer son arrivée dans un nouveau lieu. Visiblement célèbre, il est ici habillé à la dernière mode.

MAHF 8947



Atelier fribourgeois

Têtes d'anges, 1320-1340

Molasse avec fragments de polychromie ancienne

Ces deux têtes d'anges proviennent de l'ancienne chapelle du château de Montagny-les-Monts. Ils flanquaient une Vierge à l'Enfant encore conservée sur le lieu. L'ensemble a été sculpté par un atelier fribourgeois, et fut transporté sur place en 1340-1342.

MAHF 7354-7355



Louis Pfyffer

Horloge sous cloche de verre, XIX^e siècle

Bronze doré et zinc moulé doré

Cette horloge relève du néo-rococo, un style en vogue au XIX^e siècle s'inspirant du siècle précédent. Il s'agit d'un produit semi-industriel réalisé par Louis Pfyffer, qui tenait une bijouterie à la rue de Lausanne 36 à Fribourg.

MAHF 2007-203



Fac-similé de cachalot à l'échelle 1:12, collection Musée maritime, 1882

MHNF



René Bersier

Le temps nous traverse, 2005

Tirage photographique

René Bersier a été actif dans le domaine de l'édition, du cinéma, et avant tout de la photographie, d'abord à Payerne puis à Fribourg. Avant son décès en 2020, il confia ses archives et une sélection de ses œuvres à l'Etat de Fribourg. L'artiste utilise la photographie comme un peintre ses couleurs, en surimpression pour faire voir l'invisible.

MAHF 2020-298



Hermine Haas Favre

Papillons, vers 1910-1913

Encre de Chine et aquarelle sur papier

Les créations d'Hermine Haas Favre illustrent habilement son intérêt pour les arts décoratifs et l'Art nouveau, qui prédominaient à la fin du XIX^e siècle. L'artiste examine attentivement les papillons avant d'en tirer des éléments décoratifs.

MAHF 2008-925



Hibou moyen-duc

MHNF



Garniture de ceinture féminine, milieu du VII^e siècle

Fer damasquiné d'argent et de laiton

L'époque mérovingienne est réputée pour ses arts des métaux, en particulier le damasquinage, consistant à incruster des fils métalliques et à plaquer des feuilles d'argent sur un objet en fer pour créer des motifs décoratifs. Cette boucle a été retrouvée dans la tombe d'une jeune fille de la nécropole de Bösingén.

SAEF BÖ-CY 97/396



Garniture de ceinture féminine, haut Moyen Âge
Fer damasquiné d'argent et de laiton

Les ceintures à pièces métalliques sont des accessoires vestimentaires fréquemment retrouvés dans les tombes. Leur ornementation dépend des moyens de chacun·e, et les exemplaires destinés aux femmes, comme ici, sont substantiellement plus larges. Cette boucle provient de la nécropole de Tavel, et fut trouvée lors de fouilles réalisées en 1947 par un ancien enseignant d'école secondaire avec ses élèves.

SAEF 8822



Bleu de travail de Jean Tinguely, 2004
Coton

Cette tenue de travail de Jean Tinguely a été offerte au musée par François Meyer en 2004, en souvenir de son épouse Jacqueline et de Rico Weber, assistant de Tinguely et Niki de Saint Phalle.

MAHF 2010-1871 a



Justaucorps bleu, fin du XVIII^e siècle
Reps, velours, brodé de fil de soie, lin

Ce riche ensemble en velours de soie bleu pourrait avoir été porté dans l'une des familles patriciennes de Fribourg, les de Boccard. L'usage du velours et des riches broderies recommandées pour les costumes de cour laisse imaginer les dépenses d'apparat de la haute société fribourgeoise.

MAHF 2012-057



Grand chandelier de table, 1820-1830
Bronze patiné

Ce chandelier est présenté dans les salles de la collection de Saulxures lors de l'installation à l'hôtel Ratzé. Lors du projet de déménagement, le musée fait face aux réticences des habitants de la rue de Morat qui voient l'installation de ce qu'ils estiment être une « nécropole » comme un danger d'atrophie pour le quartier.

MAHF 1996-027 a



Ernest Lorson
Exposition industrielle à Fribourg, 1892
Photographie en noir et blanc

Le fondateur du Musée industriel Léon Genoud supervisa l'organisation de l'exposition industrielle, réunissant 900 exposants de tous les districts et de tous les corps de métier du 31 juillet au 19 septembre 1892. Le musée participe à contrecœur au pavillon des « beaux-arts et arts rétrospectifs », rechignant à déplacer ses œuvres. L'agencement se calquait sur la configuration éprouvée lors des salons : mobilier et objets précieux au centre, toiles et tapisseries s'accumulant sur les parois.

MAHF 14517



D'après Vincent Vidal
La muse du souvenir, XIX^e siècle
Lithographie

Il n'existe pas dans la mythologie grecque de muse du souvenir, mais le XIX^e siècle, réinventant l'antique, réinvestit la figure de la muse. Le doigt devant la bouche peut renvoyer à la croyance selon laquelle la fossette au-dessus de la lèvre est due à un ange faisant oublier tous les secrets de la vie au fœtus avant sa naissance.

MAHF 2003-384



M.S. Bastian et Isabelle L.

Le triomphe de la mort, hommage à Brueghel, 2014

Acrylique sur toile

M.S. Bastian et Isabelle L. ont développé une expression artistique dense, proche de la bande dessinée et foisonnant de références à l'histoire de l'art. Ils livrent ici un hommage très personnel au Triomphe de la Mort de Pieter Brueghel l'Ancien (1562). L'œuvre fut acquise lors de l'exposition des deux artistes à l'Espace Jean Tinguely – Niki de Saint Phalle en 2020.

MAHF 2021-132



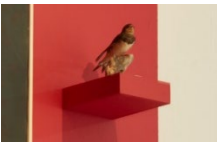
Jean-Michel Robert

Lointaines, 2024

Huile sur toile

Jean-Michel Robert base sa pratique artistique sur la peinture et la gravure, qu'il exerce au sein de l'association Trait Noir à la rue du Pont-Suspendu. Celui qui est artiste pour trouver des réponses au réel propose ici un paysage de montagnes aux confins de l'abstraction.

MAHF 2024-137



Hirondelle de cheminée

MHNF