



ETAT DE FRIBOURG  
STAAT FREIBURG



ABA PARTENAIRES SA  
AGITATEURS D'ESPACES  
BONIFICATEURS DE TERRITOIRES  
ACTIVATEURS DE PROJETS

## Fribourg | **Quartier de la Poya** - Restitution de la démarche participative

21 mars 2024



Crédits photos  
Nicolas Beiner

## **INTRODUCTION** | Rappel des objectifs de la démarche

### **RAPPEL DES OBJECTIFS DE LA DÉMARCHE**

- › Présenter la démarche et le projet à la population et autres acteurs locaux/régionaux
- › Apporter des éléments pour consolider une vision globale du développement du quartier de la Poya
- › Compléter les données recueillies lors des ateliers créatifs d'experts (2021) et de l'étude de marché (2024) par un retour des citoyens, des usagers et des acteurs impliqués



## INTRODUCTION | Les attentes vis-à-vis de la démarche

### Qu'attendez-vous de cette soirée ?

40 responses



# ATELIER « VISION »

RAPPEL DES CONSIGNES



# ATELIERS PARTICIPATIFS | Atelier vision- rappel des consignes

## ATELIER 1



### ATELIER VISION

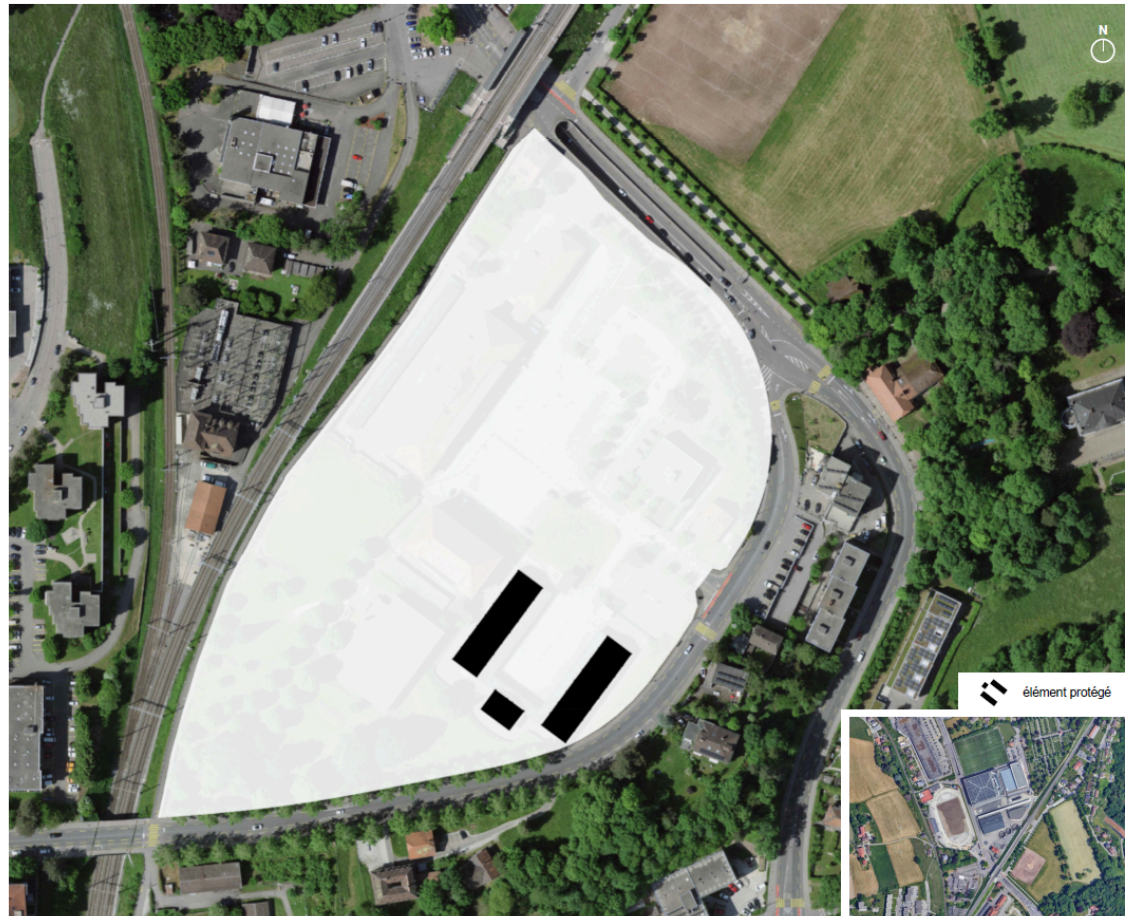
QUARTIER DE LA POYA - DÉMARCHE PARTICIPATIVE



ABA PARTENAIRES SA  
AGITATEURS D'ESPACES  
BONIFICATEURS DE TERRITOIRES  
ACTIVATEURS DE PROJETS



ETAT DE FRIBOURG  
STAAT FREIBURG



COMMENTAIRES



## DURÉE

› 45 min

## OBJECTIF

› Composer par groupe une vision pour la requalification du quartier de la Poya dans un horizon de 10-15 ans

## CONSIGNES

› **Partie 1** (15 min)

Verbaliser sa vision à l'aide de post-its et s'entendre en groupe sur les 3 mots-clés à en dégager

› **Partie 2** (30 min)

Formaliser et esquisser en plan une vision partagée autour des mots-clés retenus dans la 1ère partie

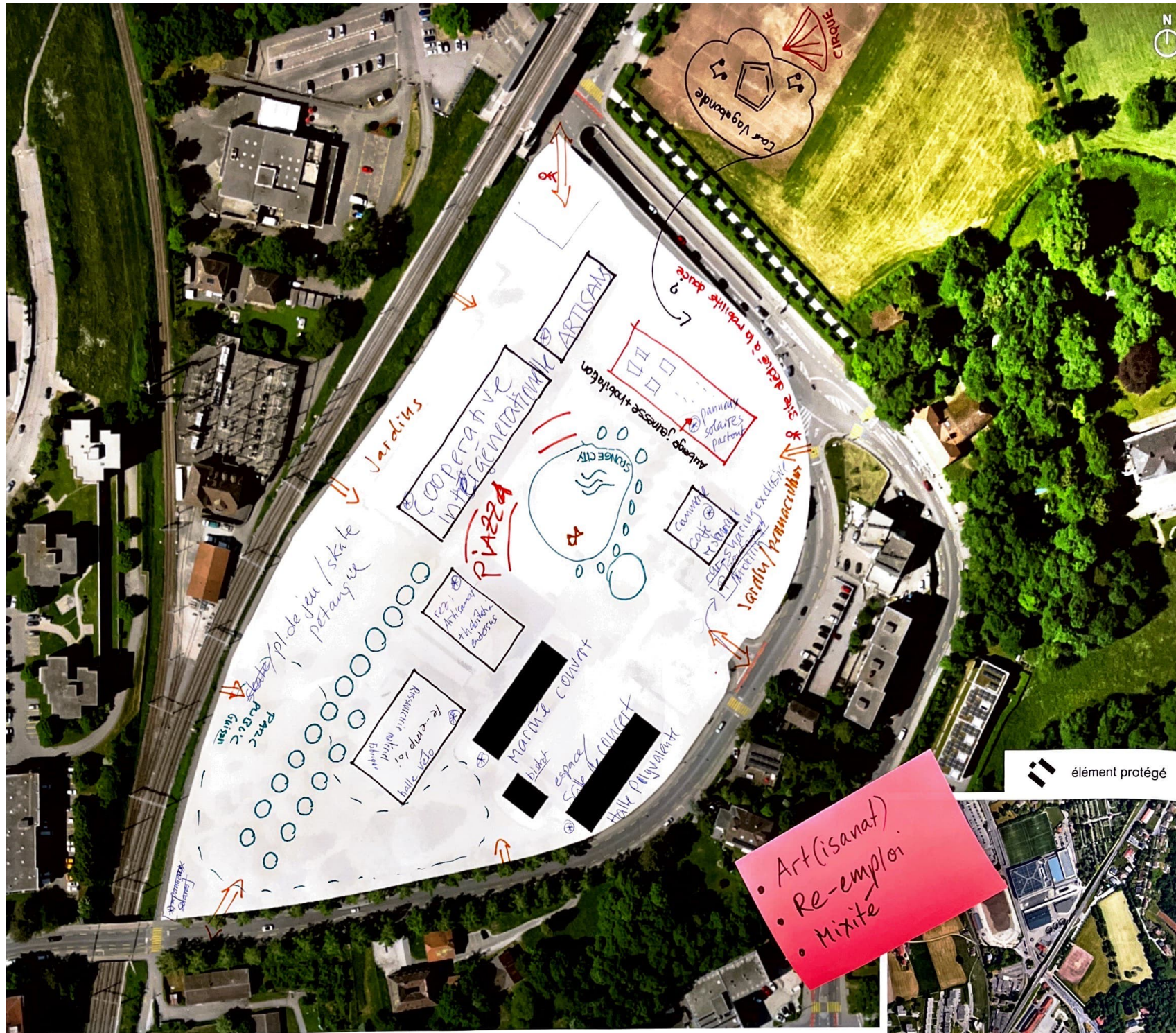
Créativité et idées > contraintes en tous genres

**ATELIER**  
**« VISION »**  
RÉSULTATS BRUTS



# ATELIERS PARTICIPATIFS | Atelier vision - résultats bruts

## GROUPE 1



### COMMENTAIRES

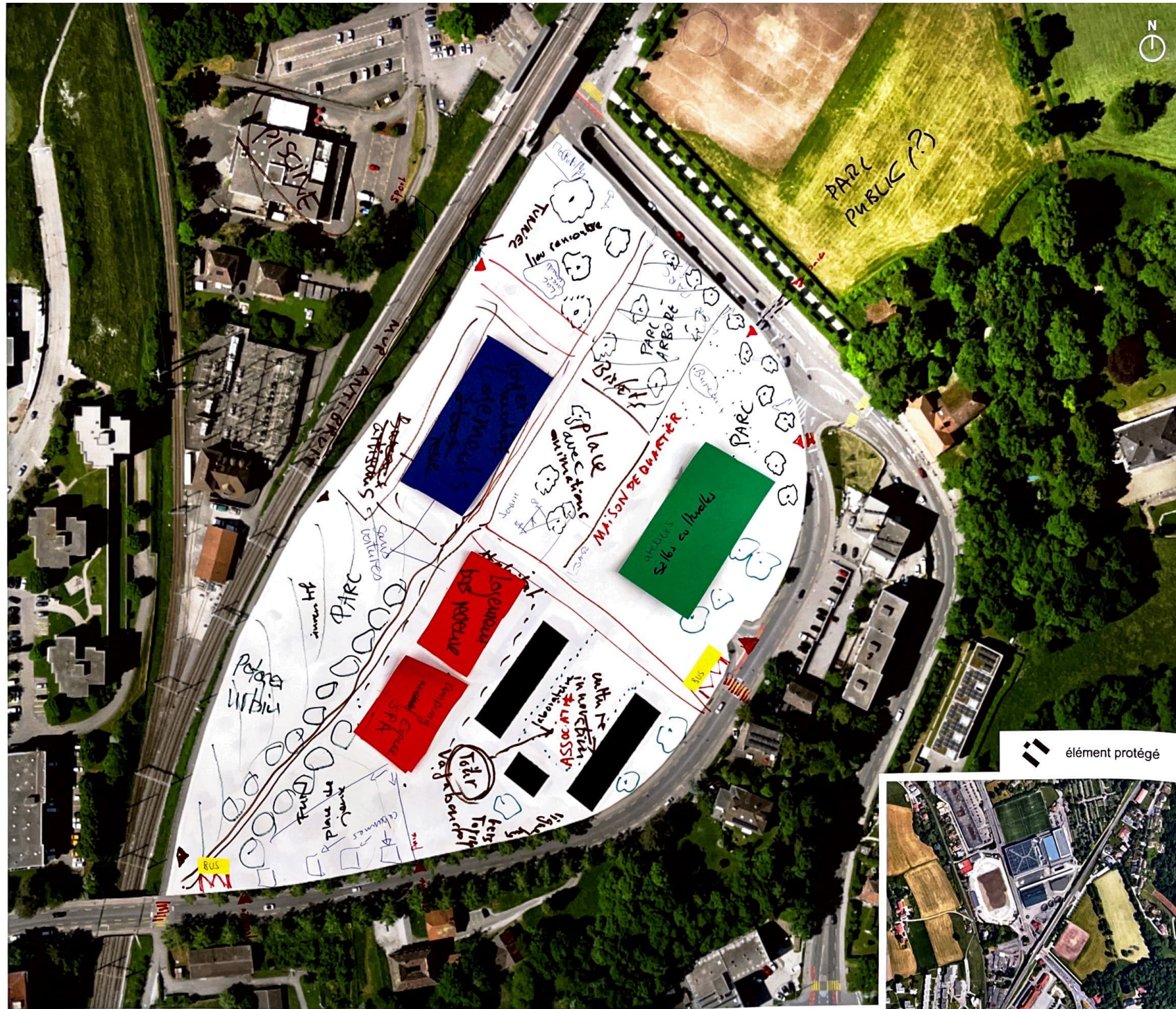
- panneaux solaires sur tous les toits
- Energie renouvelable - "circuit fermé" - stockage de chaleur dans les sous-sols
- L'Autarcie énergétique
- Habitations sans voitures
- relever les bâtiments existants





# ATELIERS PARTICIPATIFS | Atelier vision - résultats bruts

## GROUPE 2



### COMMENTAIRES

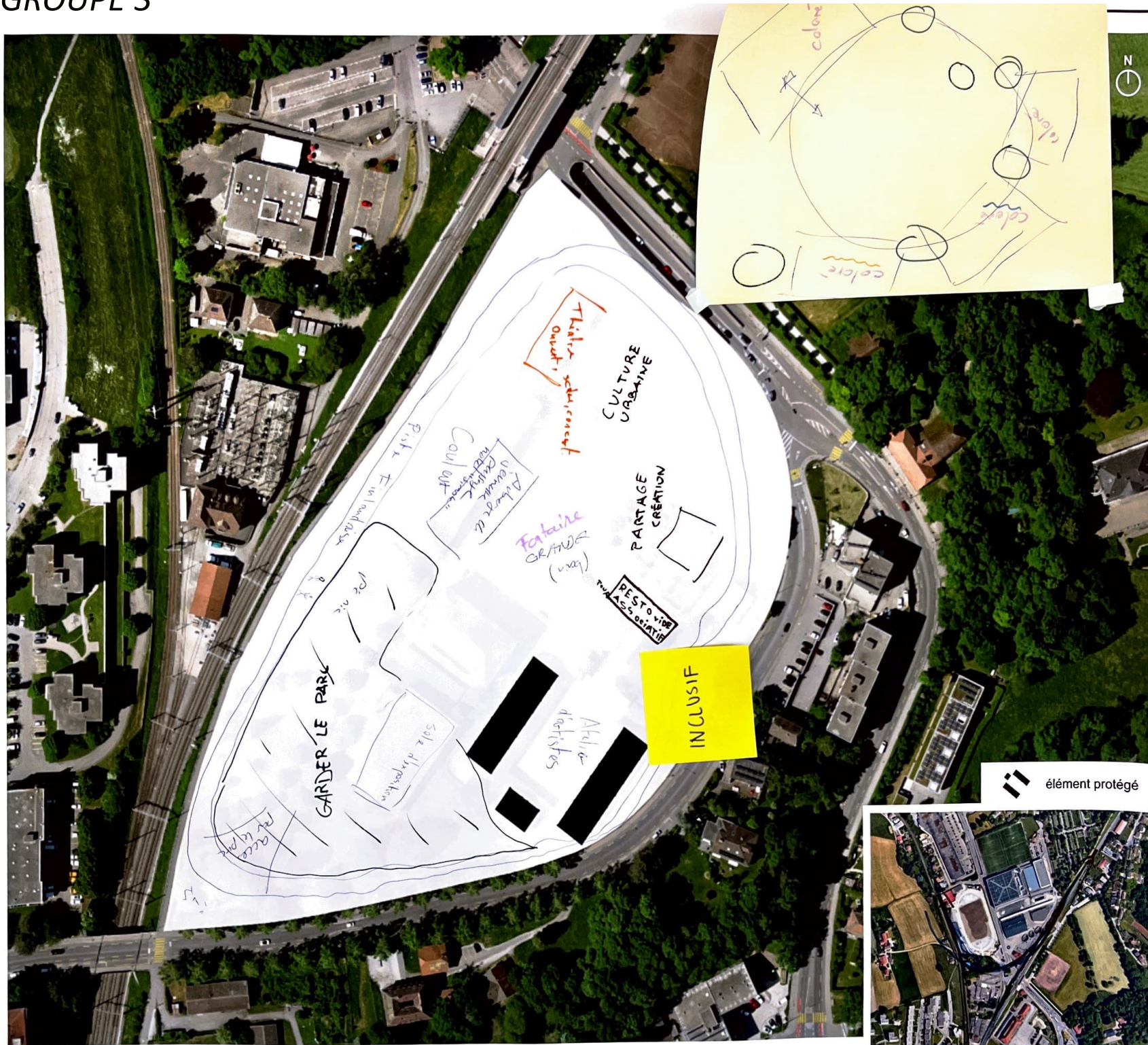
- MIXITE FONCTIONNELLE ET SOCIALE
- ACTIVITES EXPERIMENTALES SUR LIEU PERENN
- DURABILITE ENVIRONNEMENTALE & ECOLOGIQUE
- ZONE OUVERTE A TOUS-TES
- LIEU DE CONVERGENCE ET DE RENCONTRES
- COULÉE VERTE  
A TRAVERS LE SITE  
BÂTIMENTS EXISTANTS  
↳ ASSOCIATIF
- SITE SANS VOITURE!





# ATELIERS PARTICIPATIFS | Atelier vision - résultats bruts

## GROUPE 3



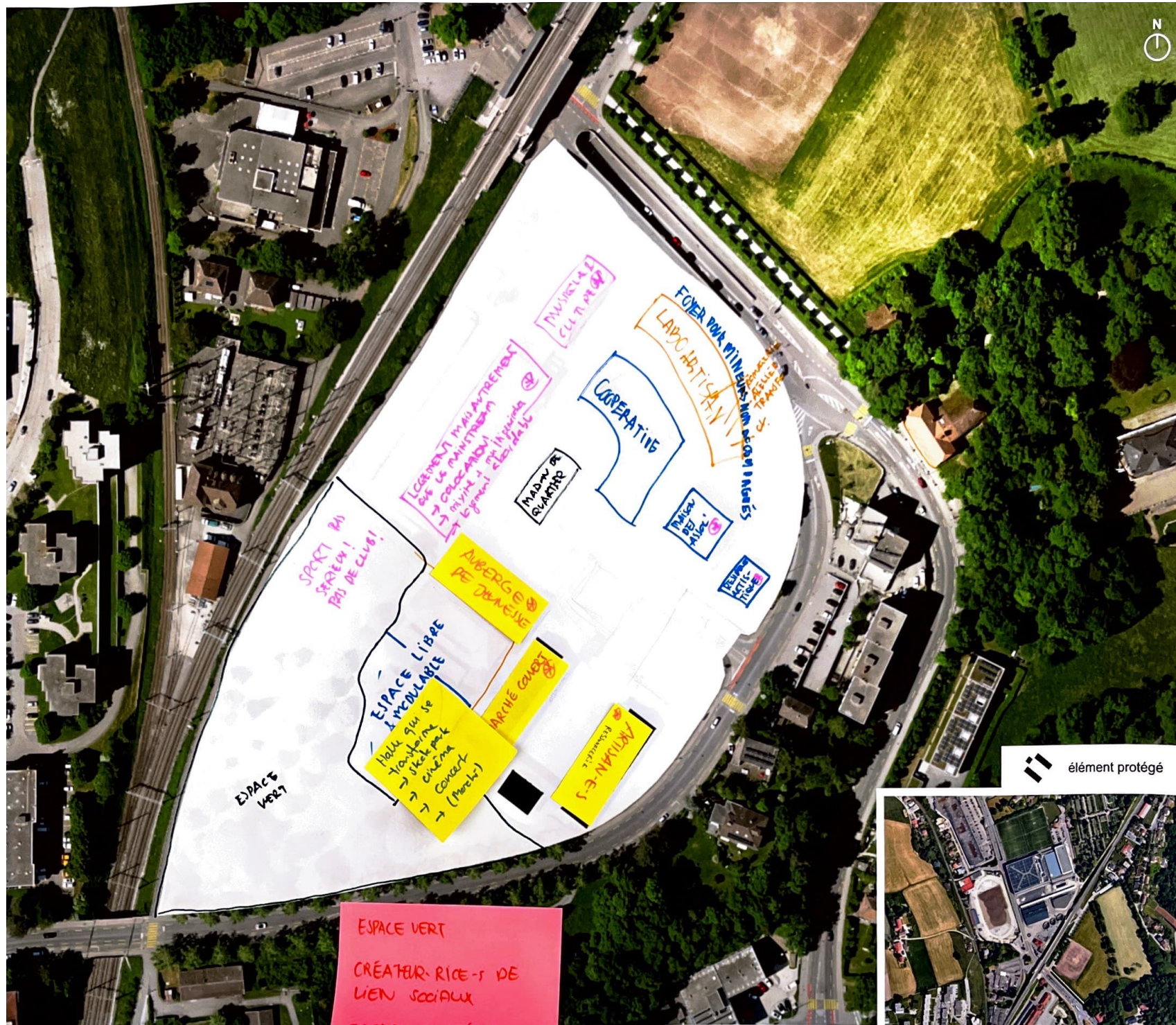
### COMMENTAIRES

- garder les bâtiments 8 personnes pour / 3 contre
- re appropriation / réemploi / écologique / durabilité
- un endroit où l'on veut passer du bon temps
- accessibilité / mobilité réduite / familles
- SURTOUT PAS DES LOGEMENTS
- un lieu où l'on vient prendre plaisir / s'occuper avec les autres



# ATELIERS PARTICIPATIFS | Atelier vision - résultats bruts

## GROUPE 4



### COMMENTAIRES

• Planter beaucoup d'arbres entre les bâtiments

• Maintenir les bâtiments existants

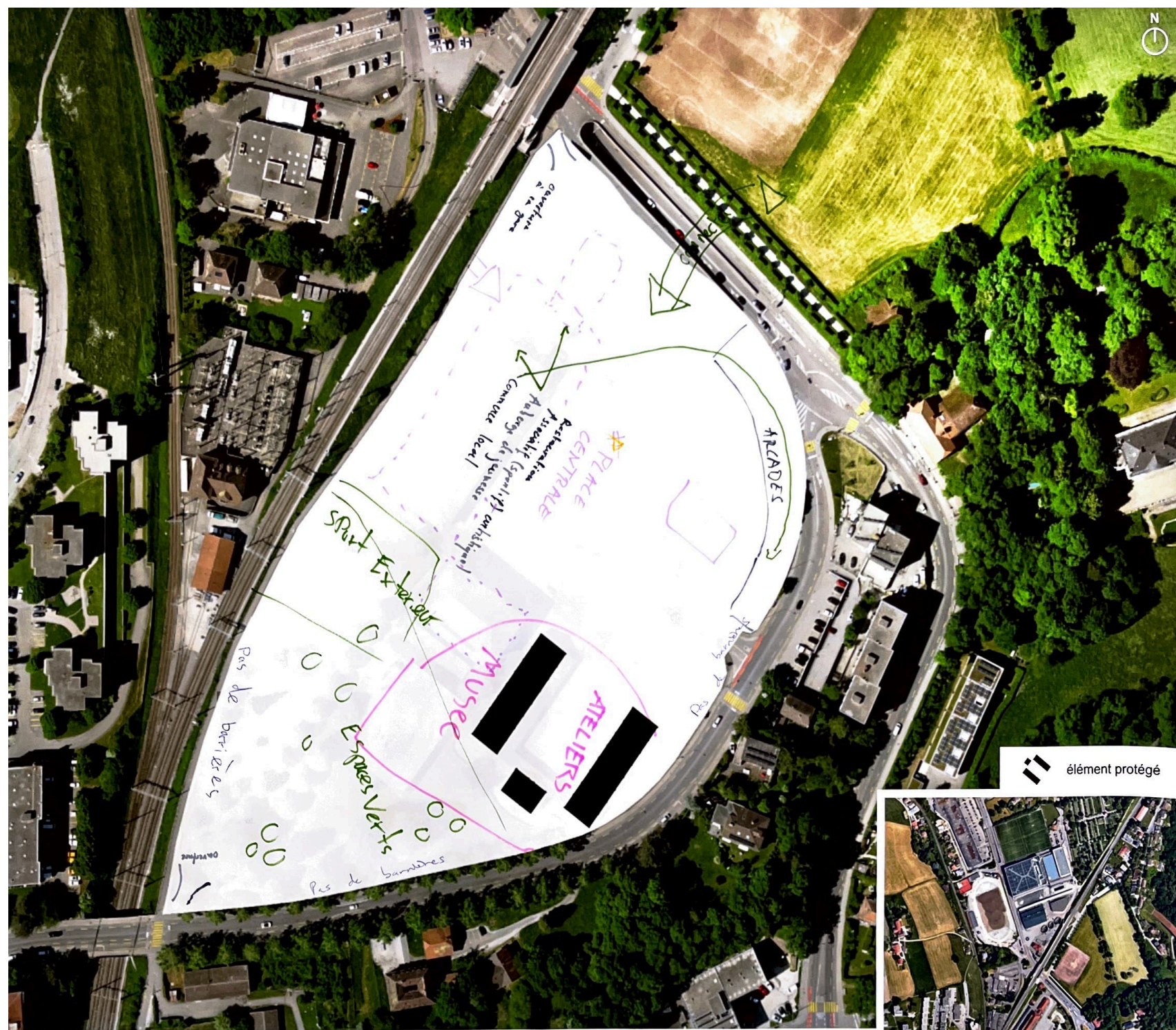
• Si vient il faut enlever les bâtiments  
↳ RÉEMPLACER PAR DU VRAI!  
↳ INSTITUT TRANSFORM  
• RESSOURCEURIE TRIBOURG





# ATELIERS PARTICIPATIFS | Atelier vision - résultats bruts

## GROUPE 5



### COMMENTAIRES

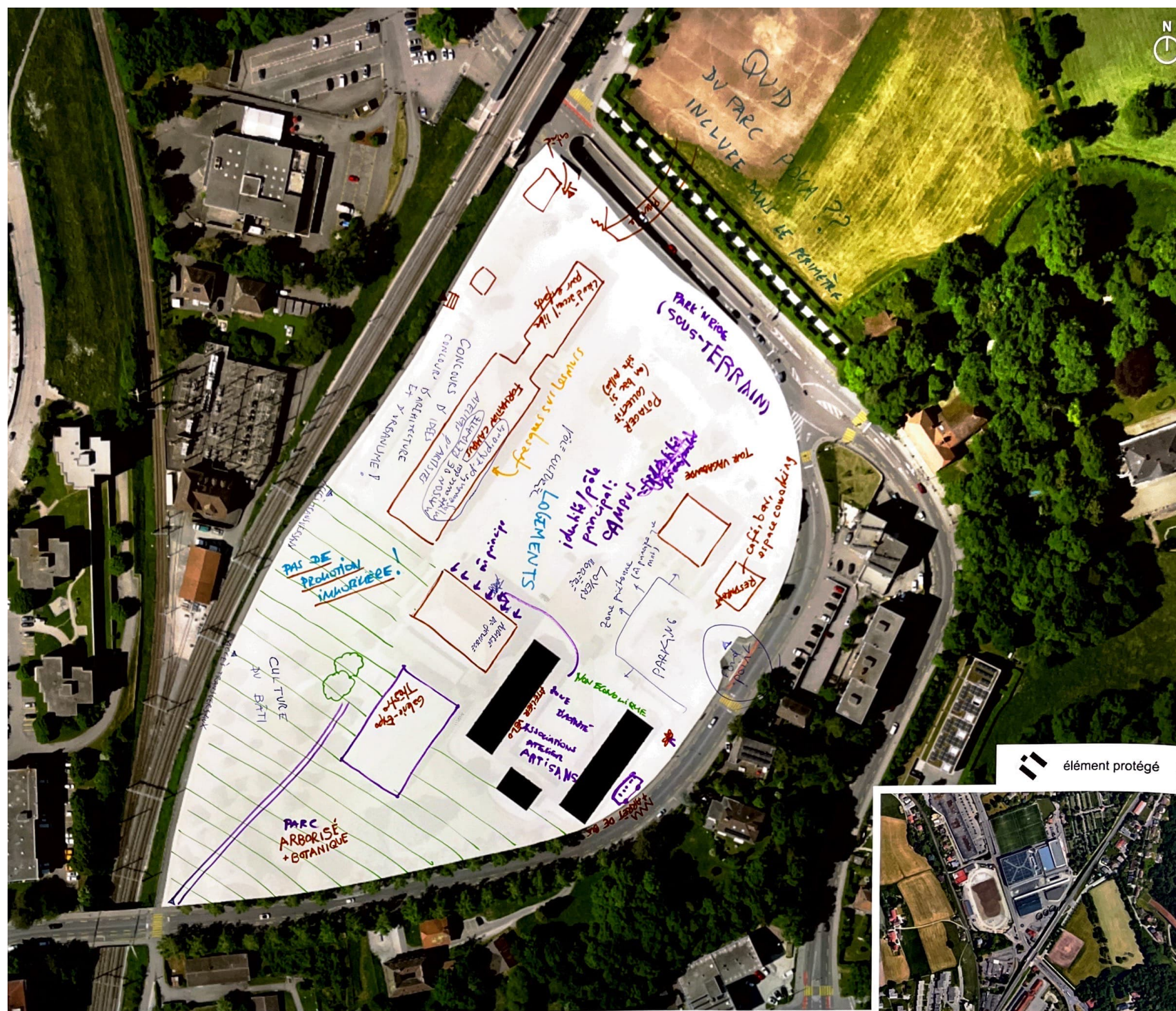
- Efficacité énergétique
- Rénovation au maximum (plutôt que détruire)
- Pas de logements souhaités





# ATELIERS PARTICIPATIFS | Atelier vision - résultats bruts

## GROUPE 6



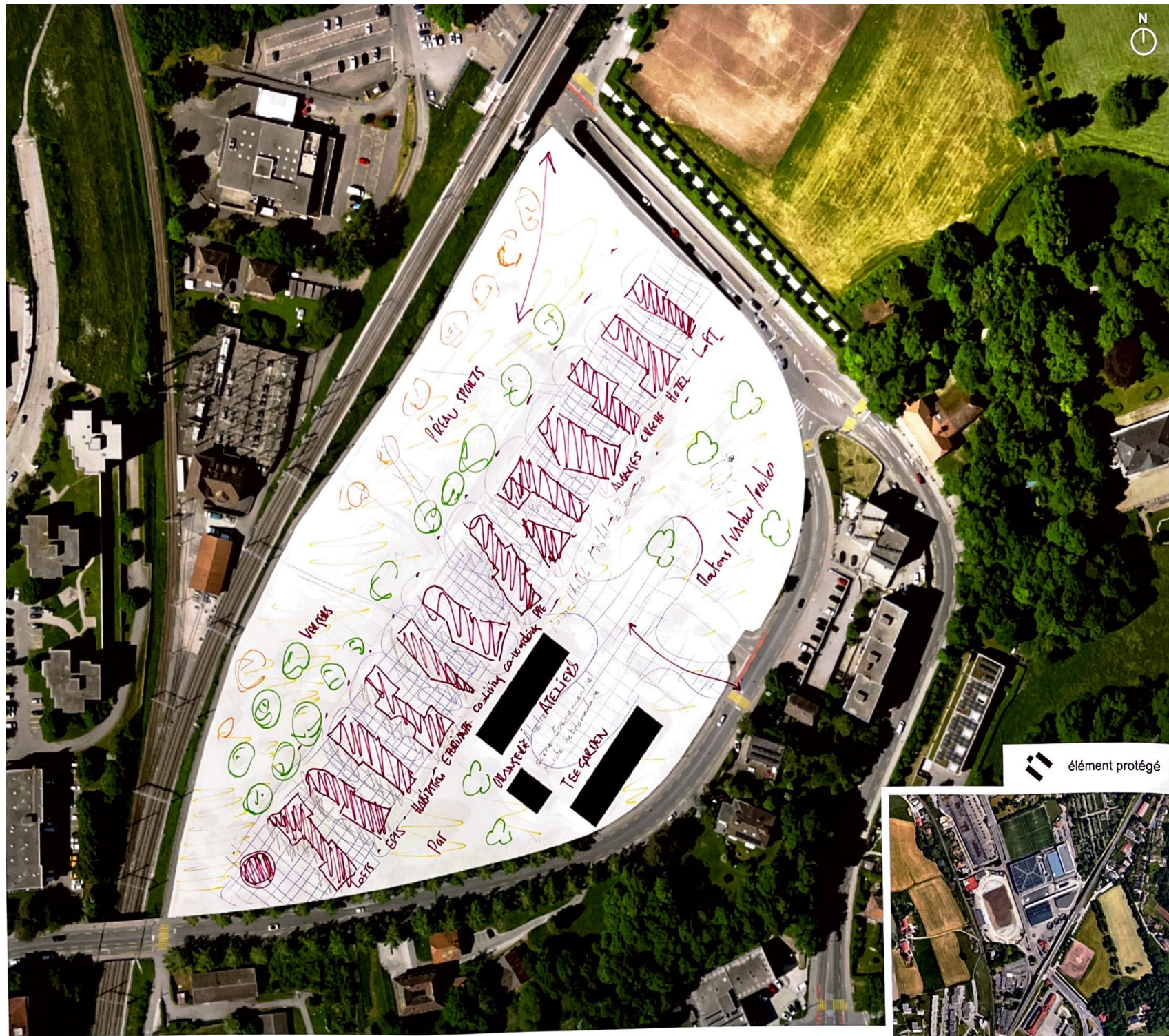
### COMMENTAIRES





# ATELIERS PARTICIPATIFS | Atelier vision - résultats bruts

## GROUPE 7



### COMMENTAIRES

- ESPACE CONCERT
- LOGEMENTS
- MARCHÉ HERBES
- BUREAU
- PLACE DE JEU
- BATIMENTS DENSIFIÉS
- PAVÉS, DALLES, PAS COUVRANT
- FORTIES ET TAILLES DIFFÉRENTES
- TOITS VÉGÉTALISÉS, PANNENX SOLAIRES



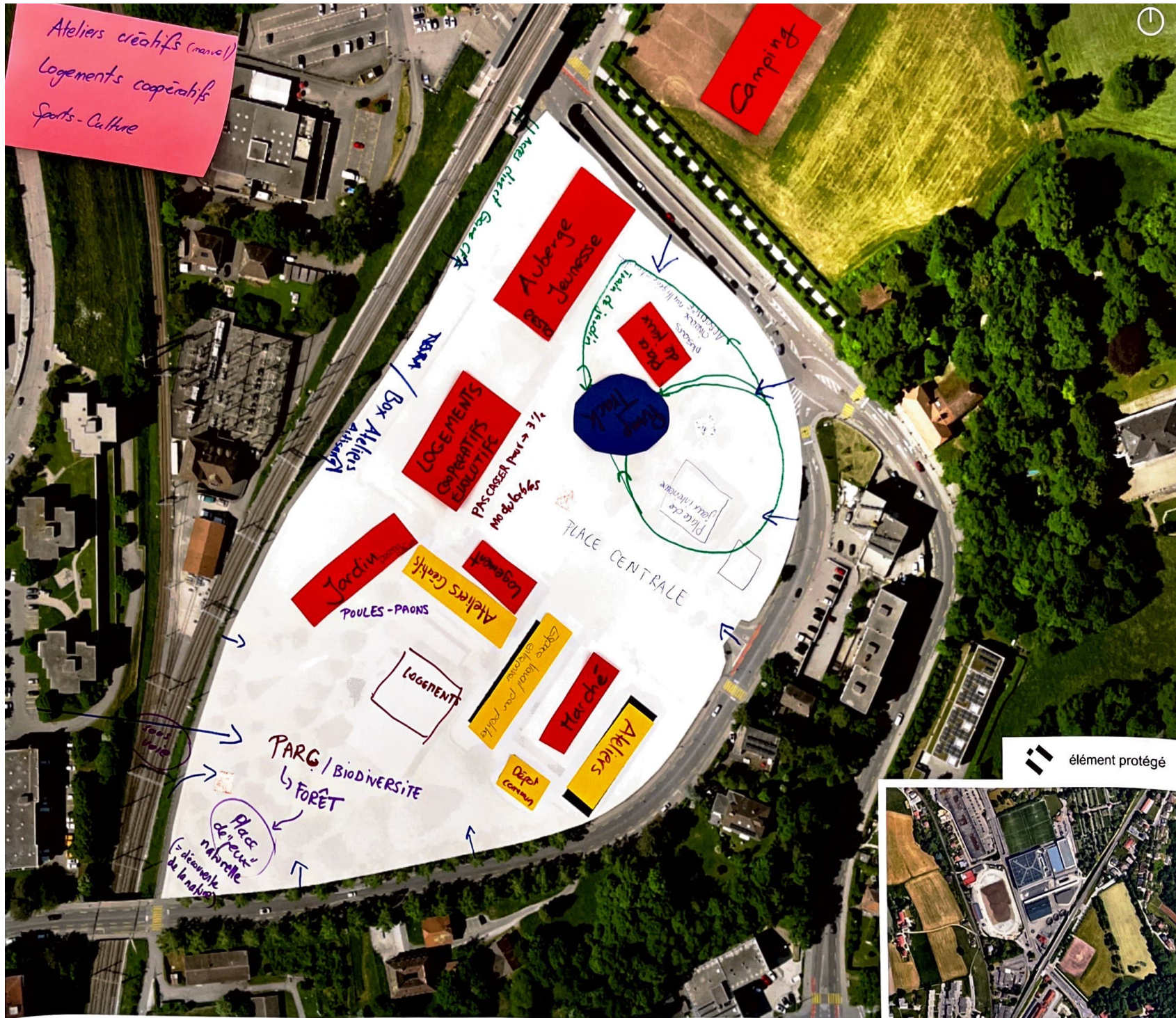






# ATELIERS PARTICIPATIFS | Atelier vision - résultats bruts

## GROUPE 9



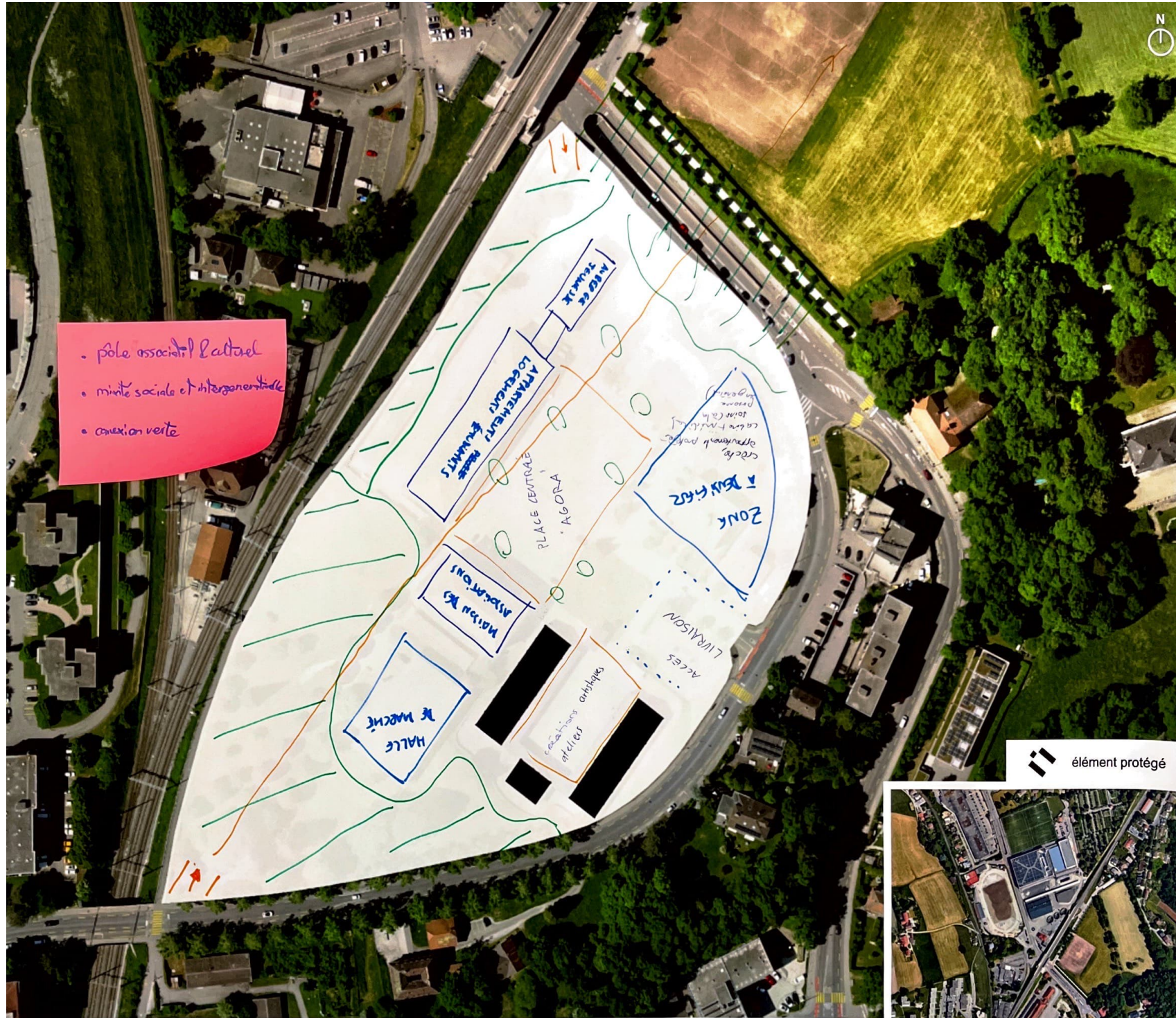
### COMMENTAIRES

- ZONE OUVERTES / ESPACES MULTIGENERATIONELS
- GARDER A / GARDER ESPACE VERT -> SAUVAGE
- ESPACES PARTAGES / ESPACES COMMUNS / LOGEMENTS COMMUNAUTAIRES
- GRANDE COUR "CENTRE QUARTIER"
- PROJET JARDIN SOCIAL ECOLE PERMACULTURE
- QUARTIER SANS VOITURES
- ESPACES FLEXIBLES / MODULABLES
- AUBERGE DE JEUNESSE / CAMPING



# ATELIERS PARTICIPATIFS | Atelier vision - résultats bruts

## GROUPE 10



### COMMENTAIRES

- Appartements protégés + crèche
- place de marché
- atelier open air / concerts
- pédonner les îlots de chaleur. la surface bétonnée

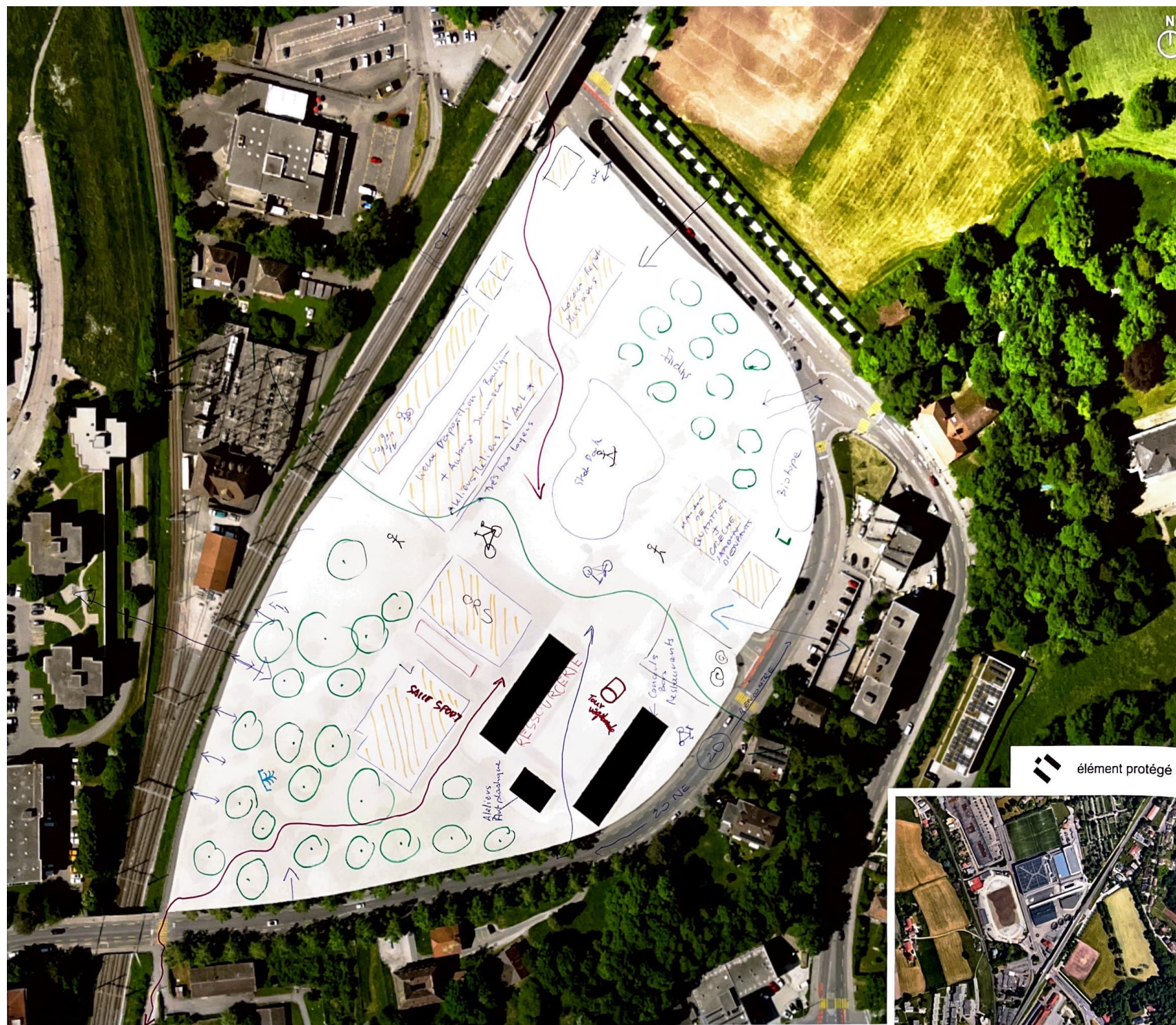
Conservation la mixité sur site  
- refuge  
- zone  
- espace





# ATELIERS PARTICIPATIFS | Atelier vision - résultats bruts

## GROUPE 11



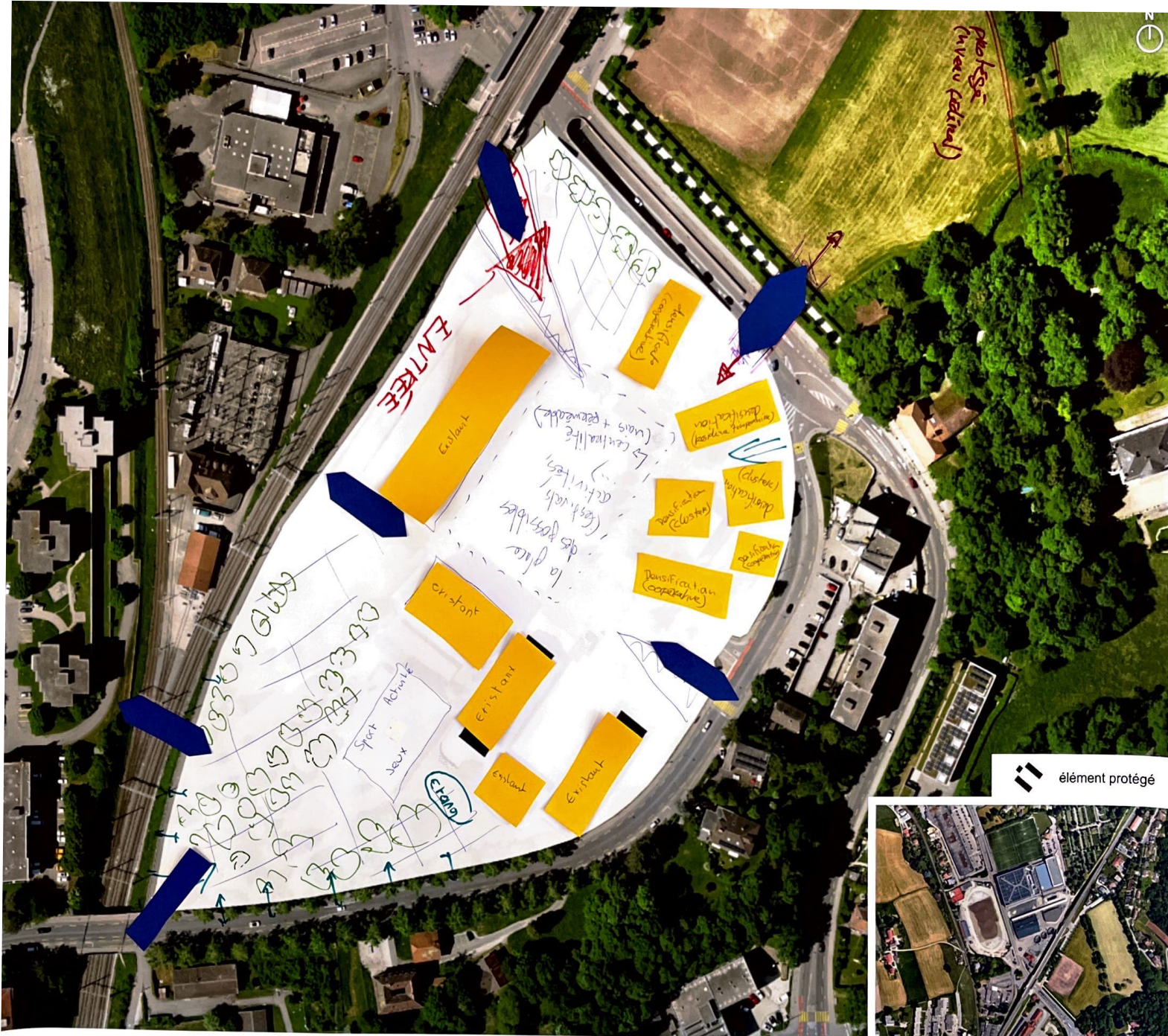
### COMMENTAIRES





# ATELIERS PARTICIPATIFS | Atelier vision - résultats bruts

## GROUPE 12



### COMMENTAIRES

Cadre / Principe directeur

- Parcelle de l'existant
- Développement incrémental
- ≠ tabula rasa
- La dernière "feuille verte" de Fribourg (régénération)
- Principe de la ville-éponge
- Lutte contre réchauffement climatique
- Diversité typologique (gabarit, matériaux, activité...)
- plusieurs promoteurs/développeurs
- Perméabilité ciblée avec les alentours
- Reze-actifs, mais pas que du commerce.
- Coopératives + clusters ONLY!!!



# ATELIER « VISION »

SYNTHÈSE QUALITATIVE



## ATELIERS PARTICIPATIFS | Atelier vision - synthèse qualitative



### ESPACES D'HABITATION & D'HÉBERGEMENT

La question de l'habitat et du logement a été très discutée dans les différents groupes. Toutefois, elle n'a pas toujours été le point central de la vision définie ou débattue pour le quartier de la Poya.

En d'autres termes, une petite majorité des participants s'est montrée favorable au développement d'un quartier comprenant du logement. Mais dans la majeure partie des cas, c'est de logement non traditionnel dont il était question. Plusieurs conditions strictes ont ainsi été énumérées à travers les groupes. Premièrement, il faut viser une pluralité de promoteurs afin d'éviter un « projet unique » et une mainmise sur les prix pour s'y loger. D'ailleurs, les logements abordables et subventionnés devront faire partie du projet et représenter une partie significative, si ce n'est majeure, dans le contingent des logements construits.

Ensuite, une diversité des typologies de logement est encouragée. A ce titre, les coopératives de d'habitation et les clusters (logements communautaires) ont été évoqués à de nombreuses reprises. Les logements étudiants et intergénérationnels ont également été cités de manière plus ponctuelle. Dans tous les cas, il se dégage un fort intérêt pour le partage et l'inclusivité, pour l'intergénérationnalité et la rencontre, dans l'espace public comme dans les lieux de vie « privés ».

Il faut quand même nuancer tout ceci sachant que plusieurs groupes ont opté pour un quartier sans vocation au logement, voire sans logement tout court.

Concernant la notion d'hébergement (touristique ou non), seule l'auberge de jeunesse, largement plébiscitée, a été au cœur des discussions. Les débats autour de l'hébergement d'urgence se sont cantonnés à l'occupation transitoire du quartier, tandis que l'hôtellerie traditionnelle a été globalement absente de ces derniers au même titre que la question des EMS.



## ATELIERS PARTICIPATIFS | Atelier vision - synthèse qualitative



### ESPACES DE TRAVAIL, DE FORMATION & DE CRÉATION

Les notions et affectations liées à l'emploi, la formation et la création ont relativement peu nourri les débats dans la définition de la vision pérenne du quartier. Néanmoins, le rayonnement culturel, associatif, artisanal et artistique du quartier ressort comme un impératif pour une majorité de l'assemblée de participants. L'attractivité du quartier devra passer en partie par ce rayonnement et la place laissée à ce type d'activités devra être significative, notamment dans les bâtiments et espaces qui seraient préservés.

A ce titre, on note un souhait marqué de rendre disponible de nombreux espaces pour des ateliers d'artistes et d'artisans, mais aussi pour des activités en lien avec le réemploi, telle qu'une ressourcerie.

Les bureaux « traditionnels » n'ont que très ponctuellement été suggérés, notamment en faveur de PME, boudés par une large majorité. La question de la formation a elle aussi été laissée de côté, du moins pour la vision de long terme.

En conclusion, et en dehors de l'aspect commercial, l'attractivité économique du quartier devra passer par l'image de la créativité, de l'artisanat (notamment sous l'angle du réemploi) et la mise en valeur de circuits courts.



## ATELIERS PARTICIPATIFS | Atelier vision - synthèse qualitative



### ESPACES DE DIVERTISSEMENT, DE RENCONTRE & DE CONSOMMATION

Ces typologies d'espaces ont largement motivé les débats et pris une place significative dans la définition de la vision d'avenir. En faisant la synthèse des discussions et des résultats analysés, il ressort une évidence : ce quartier doit être un endroit (ou à minima prévoir des endroits) de rencontre, de partage, d'animation et de vie. C'est un lieu d'échange participant à la création de lien social qui est recherché. Ces échanges et rencontres passeront, pour une majeure partie de l'assemblée, par des espaces dédiés à la pratique sportive (sports secondaires, associatifs) extérieure comme intérieure, et par des espaces de jeux inclusifs (places de jeux pour enfants, pour aînés).

Ils passeront aussi par des espaces communautaires (intérieurs comme extérieurs), des espaces de rassemblement et d'animation (marché, concerts, cirque, etc.), mais surtout par des espaces libres, modulables, polyvalents et diversifiés. Ces espaces devraient s'accompagner, selon certains, d'une certaine diversité et rotation d'acteurs, que ce soit pour leur utilisation, leur exploitation ou leur animation.

En ceci sont demandées des surfaces importantes, notamment pour ce qui est de la « place centrale » ou « place de quartier » sur laquelle s'entend une large majorité des participants. Celle-ci est visualisée comme un grand espace, central, rassembleur, et polyvalent. A cette vision de centralité s'oppose d'autres visions plus marginales mais non moins intéressantes comme le ré-axage du cœur du quartier autour du parc existant, ou le long de la transaglo et à l'interface de la gare.

Finalement, la question du commerce a quant à elle largement divisé l'opinion. Plusieurs groupes ont par exemple biffé le terme « consommer » du titre de l'exercice ou se sont montrés sensiblement froids vis-à-vis de la perspective d'en faire un quartier commerçant. Certains se sont tout de même accordés sur la nécessité de prévoir des rez-de-chaussée commerciaux, tout en précisant que ceux-ci ne devraient pas être exclusivement de cet ordre mais prévoir de répondre à d'autres enjeux que la simple consommation. Dans tous les cas, un intérêt pour des commerces locaux semble s'être dégagée des débats.



## ATELIERS PARTICIPATIFS | Atelier vision - synthèse qualitative



### ESPACES BÂTIS & DENSITÉ

L'analyse des planches rendues par les participants corroborée par la prise de température des discussions a révélé que l'assemblée destinait une place globalement faible au bâti par rapport au non bâti. Voulu comme un quartier vert, voire bleu, avec un accent mis sur la diversité, la polyvalence et l'amplitude des espaces ouverts, le bâti devra donc prendre une place moindre dans le paysage du futur quartier et le béton s'effacer au maximum.

Si une majorité des participants se sont accordés autour des valeurs de préservation afin de composer avec l'existant, que ce soit pour des logiques d'économie ou de patrimoine, d'autres préféreraient voir un véritable renouveau s'emparer du quartier. Globalement, la tendance voudrait quand même que les bâtiments - en tout cas les ateliers, la halle polyvalente et une partie des casernes - soient préservés. Ceux-ci pourront toutefois être rénovés, transformés, voire surélevés.

A ce titre, plusieurs groupes se sont entendus pour qu'une certaine densification puisse prendre place malgré les contraintes liées à ce qui a été dit précédemment. Le secteur nord-est du quartier a été désigné à cet effet comme le plus opportun pour des constructions plus importantes. La construction de tours n'a pas particulièrement été abordée, ou du moins, n'a pas vraiment transparu du matériel récolté.

D'un point de vue plus matériel et esthétique, plusieurs groupes ont insisté sur l'importance de promouvoir une diversité à la fois architecturale et typologique quant à la forme, la disposition ou le gabarit des bâtiments, mais aussi fonctionnelle. Les bâtiments devront intégrer une certaine mixité de fonctions, d'usages, d'utilisateurs et de riverains, etc.





## ESPACES VERTS & BIODIVERSITÉ

Si la place du bâti semble être secondaire au vu des retours des participants c'est bien parce que la nature en ville et autres espaces verts jouent un rôle central dans le dessin du futur quartier.

Tout d'abord, il s'agira, d'après une majorité de l'assemblée, de composer avec l'existant et de préserver les qualités intrinsèques du site. Mais la simple conservation du parc existant n'est pas ici perçue comme une fin en soi. Il est entendu par là d'étendre ou de mettre en valeur le parc existant au sud-ouest du quartier et ses alignements d'arbres, voire de le transformer. Certains y voient un parc public ou un jardin botanique, d'autres un parc arboré (voire un parc « forêt »), un parc jardiné (composé de potagers et d'espaces partagés), ou comme une immense place de jeux naturelle. La diversité des propositions et des visions est importante mais témoigne d'une certitude : cet espace doit être réservé à la verdure, à la nature, à la biodiversité et aux gens qui le traverseront ou l'occuperont.

Parallèlement à cela, la place de l'arbre dans l'ensemble du quartier est également très importante, de nombreux groupes ayant insisté sur ce point. Mais au-delà d'un quartier « vert », celui-ci devra aussi prévoir des espaces « bleus » tels que fontaines, jeux d'eau ou étangs. Bon nombre de personnes ont également insisté sur la nécessité de viser un quartier (représenté symboliquement dans les débats par sa place centrale) perméable et dégoudronné reposant sur le principe de la « ville-éponge ».

En dé-zoomant un peu, l'idée d'une pénétrante verte, ou d'une continuité verte, pourrait également permettre de mettre en relation les divers espaces de nature, notamment le parc existant et le Parc Poya, situé au nord de la Rue de Morat, à des fins de qualité des espaces et des déplacements.

D'autres idées plus ponctuelles ont également été suggérées ça ou là dans le quartier à l'image d'un jardin social, d'espaces de permaculture, d'un parcours « biotopes », voire de pâturages.



## ATELIERS PARTICIPATIFS | Atelier vision - synthèse qualitative



### MOBILITÉS & PERMÉABILITÉS

Les questions de mobilité et de perméabilité (ou de connexion) aux autres espaces alentours ont beaucoup intéressé les participants. Concernant la mobilité, plusieurs visions se sont ainsi confrontées, mais une majorité importante de l'assemblée semble s'être accordée sur la définition d'un quartier laissant une place très limitée à la circulation du trafic individuel motorisé. Plusieurs groupes ont par ailleurs défendu l'idée d'un quartier sans voitures, prônant un quartier parcourable à pied ou à vélo et mettant en valeur la transagglomération et d'autres connexions à penser à l'intérieur même du quartier.

Allant de pair avec ceci, une large majorité des gens a consenti le rôle central de la halte ferroviaire, son accessibilité et son attractivité devant par conséquent être mises en valeur et pensées finement à futur. La desserte en bus devra également être revue et augmentée, notamment dans le secteur sud-ouest du quartier (porte d'entrée du parc actuel) et dans le secteur nord-est (porte d'entrée du quartier actuel).

En parallèle de cela, il faudrait aussi prévoir - pour certains - un P+R souterrain et des installations de carsharing, l'utilisation des garages existants pour le stationnement vélo, mais aussi préserver un accès livraison. Ces éléments pourraient par exemple être prévus dans le secteur nord-est du quartier, en connexion directe avec les grands axes de mobilité routière. Plus ponctuellement, il a été proposé de transformer tout ou partie de l'Ave. Général-Guisan en zone de rencontre, de prévoir des mesures de protection contre le bruit, notamment le long des rails, mais également d'assurer une accessibilité par tous et pour tous (familles, aînés, PMR, etc.).

Concernant sa relation aux quartiers et espaces alentours, la Poya devra, pour une immense majorité des participants, s'ouvrir sur l'extérieur. Ceci passe par un franchissement de la Rue de Morat pour assurer une inclusion du Parc Poya au projet de quartier, un franchissement (passage sous-voie) des rails en direction de St-Léonard et de sa future piscine, mais également de désenclaver le parc arboré actuel jugé trop isolé et difficile d'accès. Plusieurs groupes se sont d'ailleurs entendus sur le fait que ce parc devra jouer le rôle de porte d'entrée et de vitrine « verte » sur le quartier.



## ATELIERS PARTICIPATIFS | Atelier vision - synthèse qualitative



### DURABILITÉ

Si la durabilité a déjà transparu dans passablement d'idées relevées dans les thématiques précédentes, il est ici l'occasion de rappeler les éléments clés auxquels se sont attachés les participants.

D'abord, la durabilité s'est exprimée pour une majorité à travers le souhait de préserver autant que possible le bâti et les constructions existantes. La proposition de pérennisation des activités transitoires va même plus loin en demandant que certaines activités et structures qui auront pris place dans l'existant durant la phase transitoire persistent dans la forme finale du quartier.

Ensuite, l'importance donnée à la durabilité passe aussi par la place attribuée à la nature et aux espaces de rencontre, de loisirs et de sport, et à leurs bienfaits sur la santé comme sur le lien social. L'importance de mettre en valeur les réseaux de mobilité douce et de transport en commun révèle aussi la dimension souhaitée pour ce quartier.

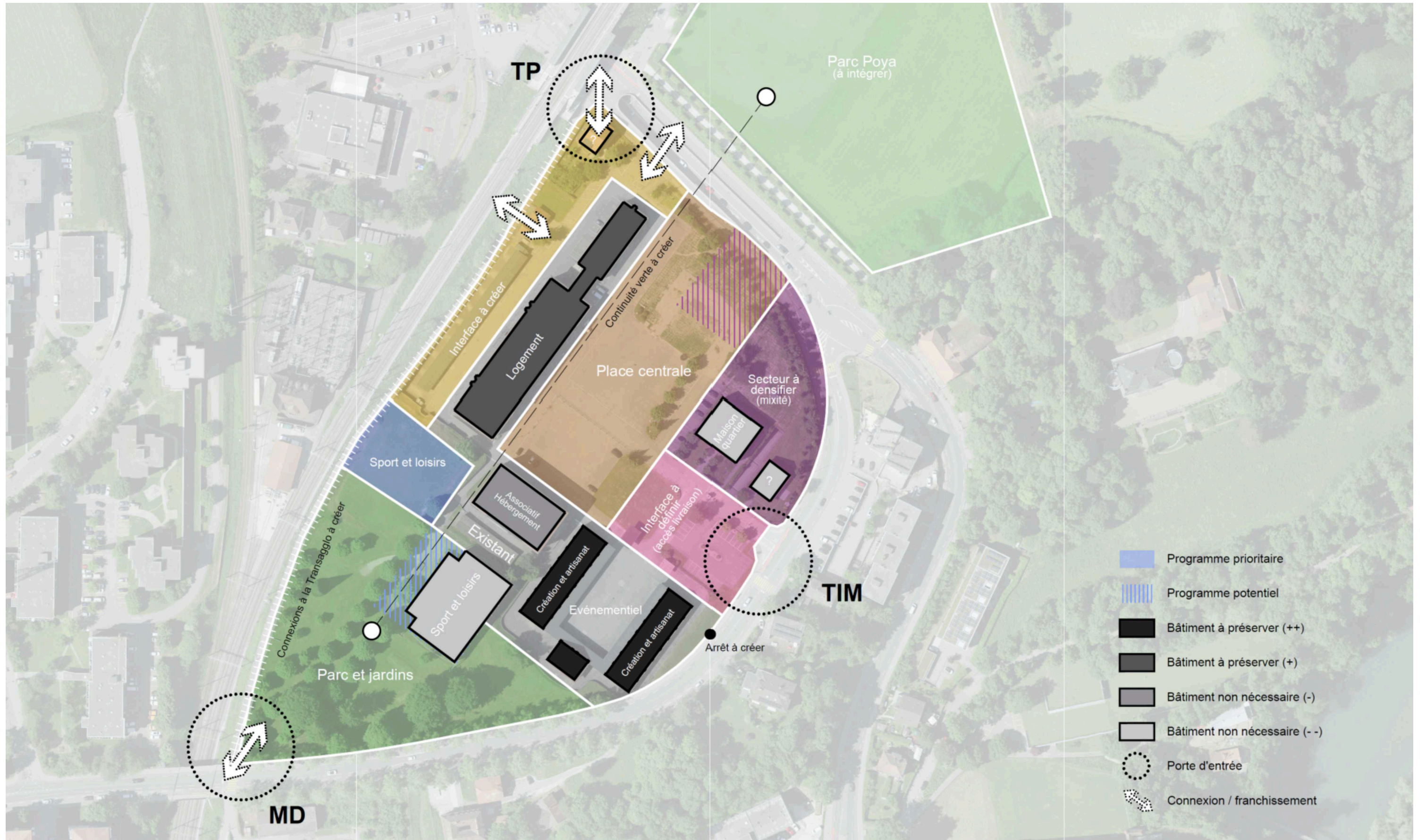
Aussi, de nombreux groupes ont jugés essentiel de mettre l'accent sur les circuits courts (voire un circuit fermé) basés notamment sur l'artisanat, le réemploi et la modularité.

Finalement, il a évidemment été question d'approvisionnement et d'exploitation d'énergies renouvelables (panneaux solaires en toitures, stockage de chaleur en sous-sol, etc.), d'efficacité énergétique des bâtiments et de rationalisation des surfaces (végétalisation des toitures et façades, perméabilité des sols, etc.).



# ATELIERS PARTICIPATIFS | Atelier vision - synthèse qualitative

## PROPOSITION PROGRAMMATIQUE SYNTHÉTIQUE





# ATELIER « VISION »

SYNTHÈSE QUANTITATIVE



# ATELIERS PARTICIPATIFS | Atelier vision - synthèse quantitative

VISION		VOTES ↓
INTERGENERATIONNEL	GENERATIONS- ÜBERGREIFEND	18
MIXTE-COLLECTIF	MISCHUNG- KOLLEKTIV	10
VERT-BIODIVERSITE-DURABLE	GRÜN- BIOVERSITÄT NACHHALTIGKEIT	24
AUBERGE DE JEUNESSE	JUGENDHERBERGE	24
CULTUREL-ARTISTIQUE	KULTURELL- KÜNSTLERISCH	38
ASSOCIATIONS	VEREINE	38
CONCERTS MUSIQUE	KONZERTE MUSIK	21
CONSERVATION BATIMENT	GEBÄUDEERHALTUNG	15
RESTAURANT	RESTAURANT	11
QUARTIER OUVERT	OFFENES QUARTIER	10
INCLUSIF	INKLUSIV	10
RENCONTRE-PARTAGE	SICH TREFFEN- TEILEN	9
MARCHE-CIRCULAIRE	MARKT KREISLAUFWIRTSCHAFT	5
ENFANTS-LEUX	KINDER- SPIELE	7
LOGEMENT-COOPERATIF	WOHNUNG- KOOOPERATIVE	7
ACTIVITÉS	AKTIVITÄTEN	5



*Certaines idées ont potentiellement été réorganisées, regroupées ou reformulées.*

- 38 ARTISTIQUE ET CULTUREL
- 38 ASSOCIATIF
- 24 VERT ET DURABLE
- 24 AVEC UNE AUBERGE DE JEUNESSE
- 21 INTERGÉNÉRATIONNEL
- 18 PRÉSERVÉ (BÂTI)
- 16 COOPÉRATIF (LOGEMENTS)
- 15 MUSICAL ET FESTIF (CONCERTS)
- 11 RÉCRÉATIF (ENFANTS)
- 10 OUVERT
- 10 MIXTE ET COLLECTIF
- 9 DE RENCONTRE ET DE PARTAGE
- 7 D'ACTIVITÉS
- 7 AVEC DE LA RESTAURATION
- 5 INCLUSIF
- 5 ÉCONOMIE CIRCULAIRE / MARCHÉ



# ATELIER « TRANSITION »

RAPPEL DES CONSIGNES



# ATELIERS PARTICIPATIFS | Atelier transition - rappel des consignes

## ATELIER 2



**ATELIER TRANSITION**  
QUARTIER DE LA POYA - DÉMARCHE PARTICIPATIVE



**HABITER & SÉJOURNER**

**SE FORMER, TRAVAILLER & CRÉER**

**SE DIVERTIR, CONSOMMER & SE RENCONTRER**

1

1

1

2

2

2

3

3

3



## DURÉE

› 30 min

## OBJECTIF

› Proposer et se mettre d'accord sur les usages et affectations du quartier de demain (phase transitoire)

## CONSIGNES

- › S'accorder en groupe sur 3 propositions d'affectations / d'usages pour chacune des 3 catégories
- › Suggérer une localisation pour ces différentes propositions à l'aide de gommettes colorées et numérotées à coller sur le plan (bâtiments, espaces extérieurs, etc.)



**ATELIER**  
**« TRANSITION »**  
RÉSULTATS BRUTS



# ATELIERS PARTICIPATIFS | Atelier transition - résultats bruts

## GROUPE 1

### HABITER & SÉJOURNER

- 1 REGUÉRANTS D'ASILE
- 2 AUBERGE DE JEUNESSE
- 3 JARDINS FAMILIAUX PERMACULTURE

### SE FORMER, TRAVAILLER & CRÉER

- 1 ATELIER D'ART ARTISANAT
- 2 ESPACES ASSOCIATIF (BAVOUE AU NIVEAU JARDIN FAMILIAL SOCIAL)
- 3 ESPACES ASSOCIATIF RE-EMPLOI

### SE DIVERTIR, CONSOMMER & SE RENCONTRER

- 1 SKATEPARC PETANQUE
- 2 SALLE FÊTE CONCERT
- 3 BISTROT
- 4 PLACE DE JEUX "ROBINSON"





# ATELIERS PARTICIPATIFS | Atelier transition - résultats bruts

## GROUPE 2

### HABITER & SÉJOURNER

- 1 Habitat migrant.e.s
- 2 Au berger jeunesse  
- Campsite Tiny House
- 3 LOGEMENTS COMMUNAUTAIRES (WG)

### SE FORMER, TRAVAILLER & CRÉER

- 1 ASSOCIATIF (LA RESSOURCERIE)  
A
- 2 ARTISANS
- 3 ATELIERS COLLECTIFS  
- peinture, couture, poterie  
cuisine, ateliers bois/métal  
"APPEL À PROJETS"

### SE DIVERTIR, CONSOMMER & SE RENCONTRER

- 1 SCÈNE LIBRE ET MODULABLE
- 2 ESPACE PICNIC-GRILLADE  
HAMAC  
PLACE DE JEUX INTERGÉNÉRATIONNELLE  
PUMPTRACK
- 3 BISTROT DE QUARTIER
- 4 CLUB SOUS-SOL (TECHNO)





# ATELIERS PARTICIPATIFS | Atelier transition - résultats bruts

## GROUPE 3

### HABITER & SÉJOURNER

- 1 Logement temporaire pour activités 50-100 pers 20-25 jours
- 2 Auberge de jeunesse
- 3 Logement coup de pouce

### SE FORMER, TRAVAILLER & CRÉER

- 1 Espaces d'atelier retaper des meubles  
*Espace pour les peintures, arts visuels, sculpture*
- 2 Espace ateliers individuel artistique  
*art, sonore, vidéo, théâtre, sculpture*
- 3 Espace communautaire créatif  
*Espace pour les associations*

### SE DIVERTIR, CONSOMMER & SE RENCONTRER

- 1 Salle de danse  
*Espace pour activités avec équipement professionnel danse, musique*
- 2 Prati à l'accessibilité  
*Espace d'expo*
- 3 RESTAURANT PLATEFORME MULTI ASSOCIATIVE  
*garderie "jardin ouvert"*  
③ LIEU DÉDIÉ AUX CULTURES URBAINES & SPORTS  
③ ESPACE TRANSMISSION DES SAVOIRS INTERGÉNÉRATIONNEL





# ATELIERS PARTICIPATIFS | Atelier transition - résultats bruts

## GROUPE 4

### HABITER & SÉJOURNER

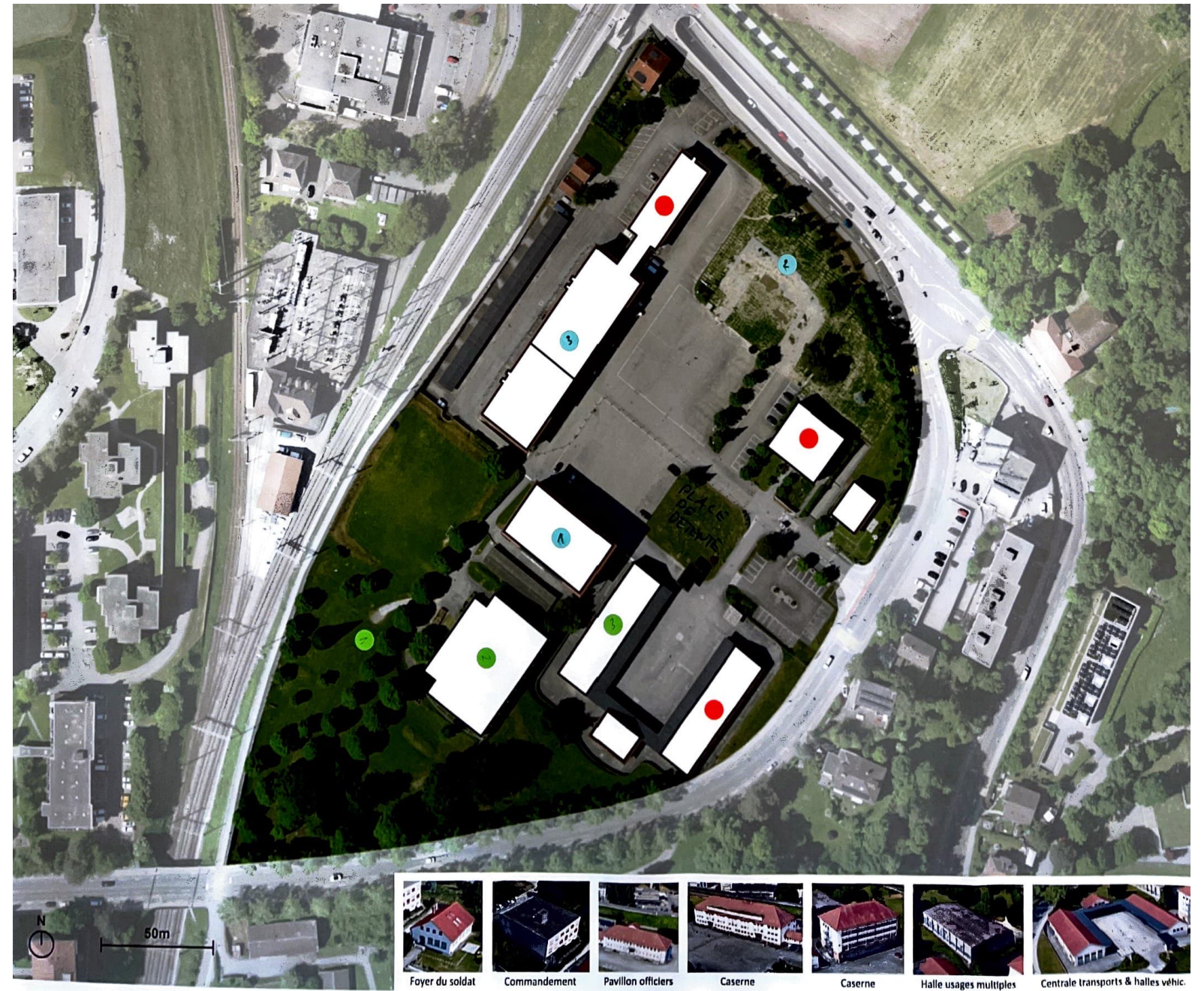
- 1 Auberge de jeunesse
- 2 Foyer pour mineur
- 3 Coopération d'habitation (mixité)

### SE FORMER, TRAVAILLER & CRÉER

- 1 Atelier Artisan
- 2 Maison des associations
- 3 Ateliers de transition alimentaire artisanale  
↳ + Atelier musique

### SE DIVERTIR, CONSOMMER & SE RENCONTRER

- 1 PARC + ESPACE VERT
- 2 HALLE MODULABLE  
skatepark, cinéma, concert, ...
- 3 MARCHÉ COUVERT



Foyer du soldat    Commandement    Pavillon officiers    Caserne    Caserne    Halle usages multiples    Centrale transports & halles véhic.



# ATELIERS PARTICIPATIFS | Atelier transition - résultats bruts

## GROUPE 5

### HABITER & SÉJOURNER

1 Auberge

2

3

### SE FORMER, TRAVAILLER & CRÉER

1 Ateliers

2 Musée, expo

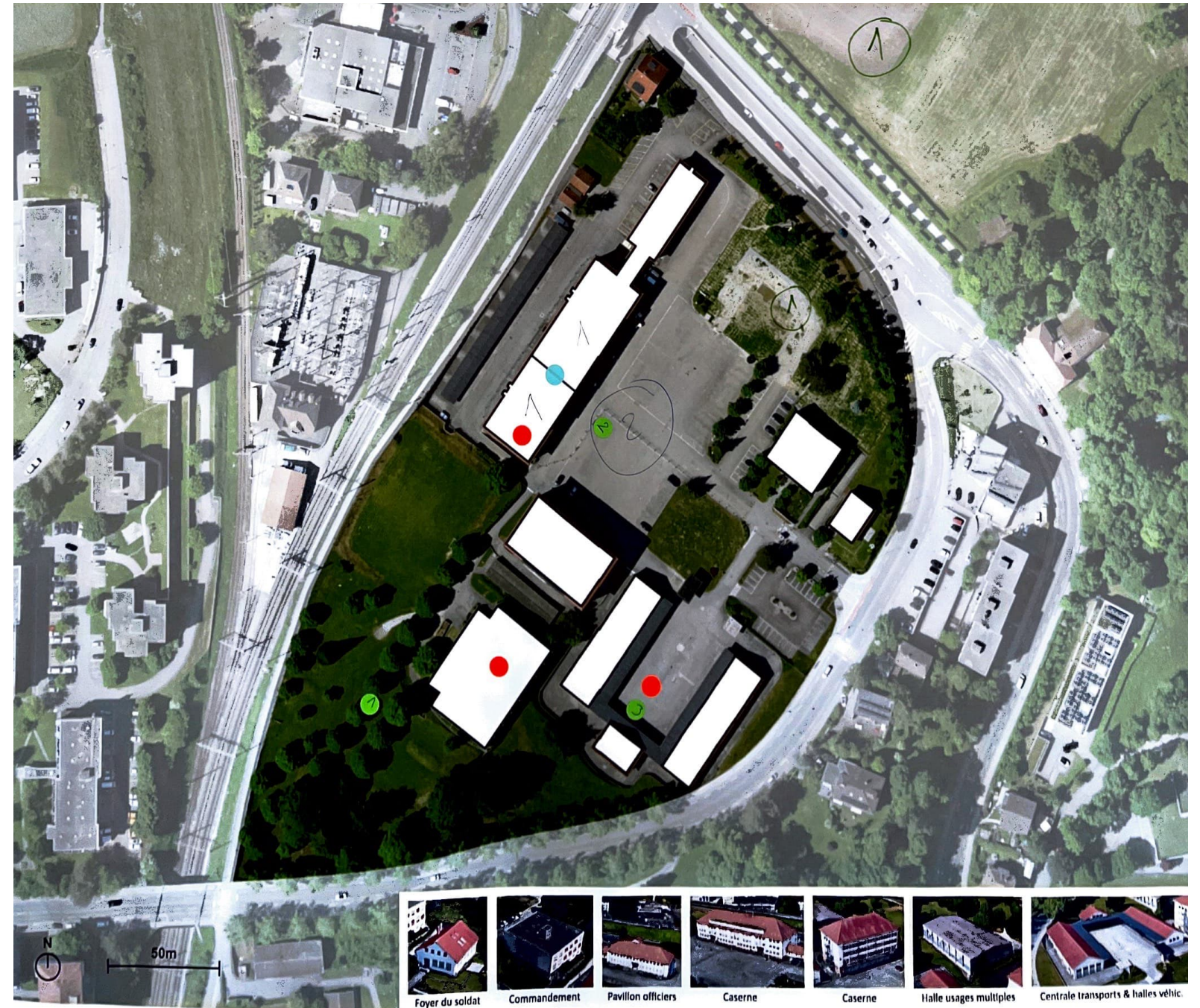
3 Associations  
sportives  
artistiques

### SE DIVERTIR, CONSOMMER & SE RENCONTRER

1 Espaces vert à exploiter  
Skatepark  
Sport extérieurs + jeux

2 Concerts, Festivals

3 Sport en salles





# ATELIERS PARTICIPATIFS | Atelier transition - résultats bruts

## GROUPE 6

### HABITER & SÉJOURNER

- 1 AUBERGE DE JEUNESSE
- 2 MIGRANTS
- 3 LOGEMENT PERSONNES EN DIFFICULTÉS

### SE FORMER, TRAVAILLER & CRÉER

- 1 ACCUEIL EXTRA SCOLAIRE
- 2 BUREAU CRÉATIF
- 3 REINSERTION PROFESSIONNELLE

### SE DIVERTIR, CONSOMMER & SE RENCONTRER

- 1 ASSOCIATIONS. *-ATELIERS MARCHÉS*
- 2 CAFÉ - RESTAURANT
- 3 *une place pour la tour vega bande POTAGER COLLECTIF*





# ATELIERS PARTICIPATIFS | Atelier transition - résultats bruts

## GROUPE 7

### HABITER & SÉJOURNER

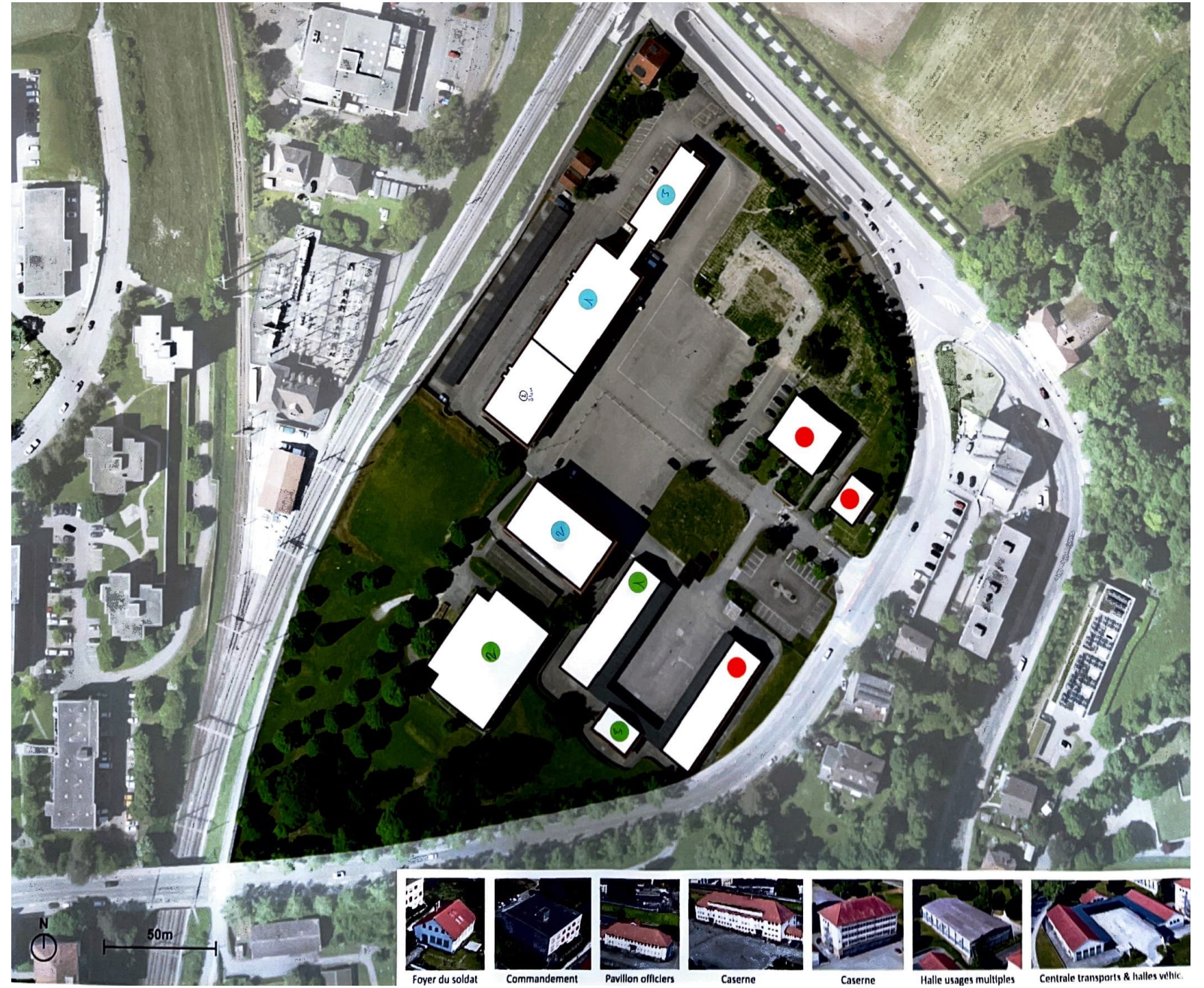
- 1 HUBERGE DE JEUNESSE
- 2 HEBERGEMENT D'URGENCE
- 3 POP UP LOFT-ATELIERS

### SE FORMER, TRAVAILLER & CRÉER

- 1 ATELIERS ÉPHÉMÈRES
- 2 LOCAUX À LOUER (CULTURE...)
- 3 CAFE, BUQUETTE

### SE DIVERTIR, CONSOMMER & SE RENCONTRER

- 1 HALLE POLYVALENTE (ÉVÉNEMENTIEL)
- 2 CLUBS (DANSE, CHOEURS, SPORT)
- 3 ATELIERS





# ATELIERS PARTICIPATIFS | Atelier transition - résultats bruts

## GROUPE 8

### HABITER & SÉJOURNER

- 1 AUBERGE DE JEUNESSE
- 2 CAMPING
- 3 HEBERGEMENTS INSOLITES

### SE FORMER, TRAVAILLER & CRÉER

- 1 ATELIERS D'ARTISTES
- 2 SURFACES ASSOCIATIVES
- 3 REPAIR CAFÉ

### SE DIVERTIR, CONSOMMER & SE RENCONTRER

- 1 TOUR VAGABONDE
- 2 TERRAINS A EXPERIMENTATIONS PHYSIQUES + TERRAINS SPORTS
- 3 GRILL-BUVETTES





# ATELIERS PARTICIPATIFS | Atelier transition - résultats bruts

## GROUPE 9

### HABITER & SÉJOURNER

- 1 Logements ~~temporaires~~ Temporaires
  - Coopératifs
  - Communautaires
  - Nodotables
  - Intergénération els
- 2 Auberge de jeunesse
- 3 Vanlife + Vélos

### SE FORMER, TRAVAILLER & CRÉER

- 1 Ateliers Communs (outils - matériaux)
- 2 Ateliers "Grandes créations" dont Carnaval (nov - mars) des Balcons
- 3 REPER + Collaborations - Zwischen Nutzung -

### SE DIVERTIR, CONSOMMER & SE RENCONTRER

- 1 Pump track  
Espace de jeux  
+ collaboration avec des associations
- 2 Accueil - Infos  
Buvette
- 3 Agenda "manifs"  
↳ création d'animations  
↳ création d'une assoc'





# ATELIERS PARTICIPATIFS | Atelier transition - résultats bruts

## GROUPE 10

### HABITER & SÉJOURNER

- 1 Auberge de jeunesse
- 2 Logements migrants
- 3 Résidence d'artistes

### SE FORMER, TRAVAILLER & CRÉER

- 1 Espaces communautaires/associatifs et modulables (coworking, salles pour club et associations (comités, AG), Maison de quartier)
- 2 Ateliers de productions (artisans, théâtre, danse, bricolages, repair-café, char de camera, réemploi de matériaux)
- 3 Espaces de formation (CRRoc, salles de répétition de musique, danses...)

### SE DIVERTIR, CONSOMMER & SE RENCONTRER

- 1 Grande Place de jeux + Halle de sport (à la Zürich ou Berninest)
- 2 café-bar (p.ex la guinguette ou la buvette)
- 3 Tour vagabonde





# ATELIERS PARTICIPATIFS | Atelier transition - résultats bruts

## GROUPE 11

### HABITER & SÉJOURNER

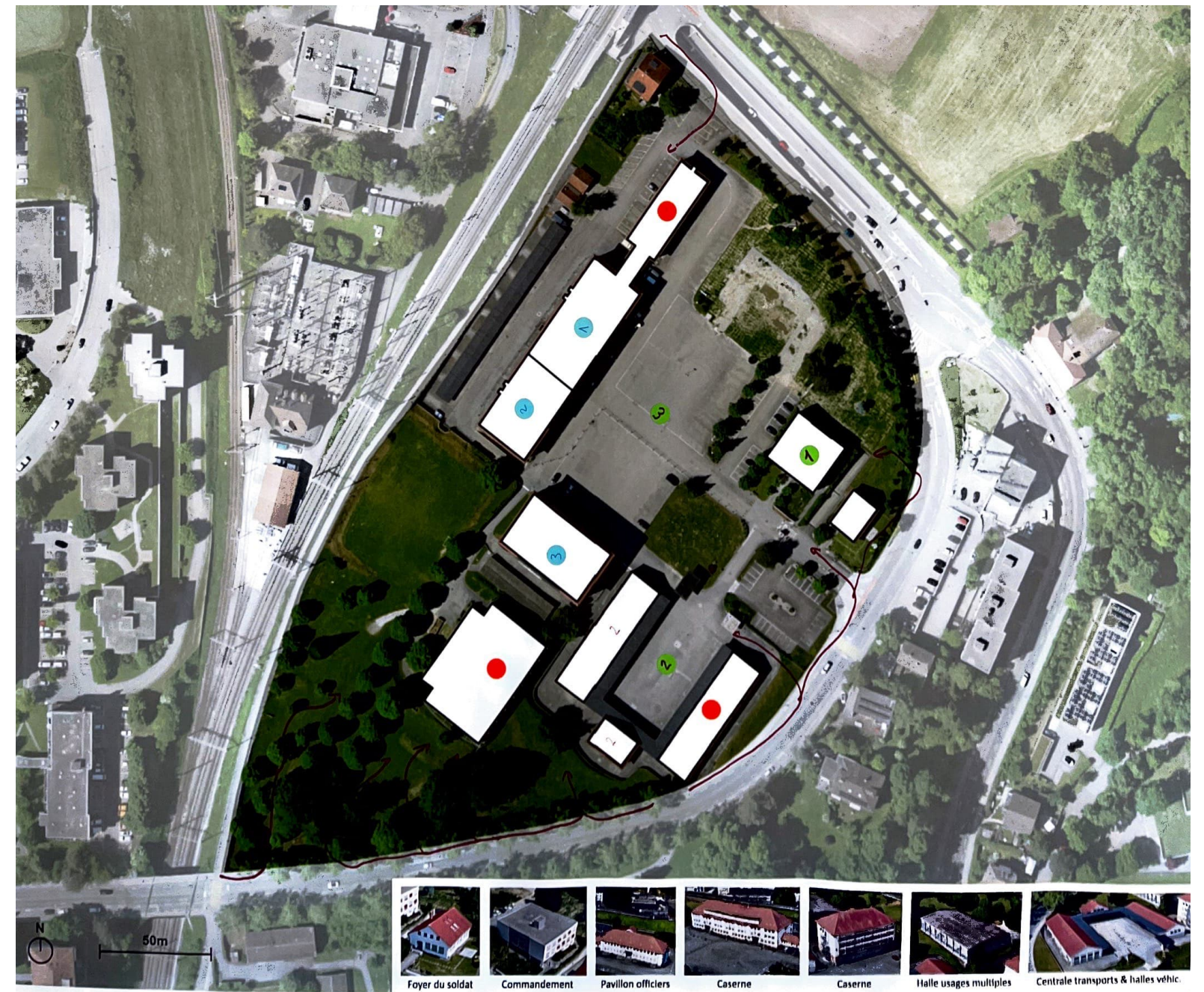
- 1 Coopérative Habitats communautaires
- 2 Au berge de Jeunesse
- 3 Logements d'urgence

### SE FORMER, TRAVAILLER & CRÉER

- 1 ATELIERS METIERS ART
- 2 ATELIERS PARTICIPATIFS ET ASSOCIATIFS
- 3 Locaux Sportifs

### SE DIVERTIR, CONSOMMER & SE RENCONTRER

- 1 ESPACE FAMILLES
- 2 Tour Vagabonde
- 3 **SKATE** PARK ET ACTIVITÉS EXTÉRIEURES  
TROUVER DES SOLUTIONS PÉRENNES POUR DES ACTIVITÉS SOUVENT CATHÉDRALES (COMME TRANSITAIRES)





# ATELIERS PARTICIPATIFS | Atelier transition - résultats bruts

## GROUPE 12

### HABITER & SÉJOURNER

- 1 Auberge de jeunesse co-gérée par migrants
- 2 Familles de jour Fun-Park
- 3 Camping urbain

*pas piloté, mais à l'échelle module d'intégration CH*

### SE FORMER, TRAVAILLER & CRÉER

- 1 Pôle culturel + associatif / artisanat. Atelier / lieu de vie (etc, etc...)
- 2 Urban farming (sur les toits) Terme pédagogique + photos peinture
- 3 Maison / Résidence d'artistes

### SE DIVERTIR, CONSOMMER & SE RENCONTRER

- 1 Café / cuisine communautaire
- 2 Sous-sols / boom boom + studio Musique SMEM!
- 3 Place de jeux

*Principes: avoir certains espaces — polyvalents — rotation d'acteurs. (diversité)*





**ATELIER**  
**« TRANSITION »**  
SYNTHÈSE QUALITATIVE



## ATELIERS PARTICIPATIFS | Atelier transition - synthèse qualitative



### PROPOSITIONS D'OCCUPATION DES BÂTIMENTS ET ESPACES EXISTANTS

Une écrasante majorité des participants ont identifié les halles/garages existants ainsi que leur cour pour abriter des ateliers et espaces de travail et/ou de création/réparation, tant pour les métiers artistiques qu'artisansaux. Une autre tendance a également visé leur utilisation à des fins de manifestations (concerts, marché couvert, etc.).

La halle à usage multiple a également été identifiée pour accueillir des manifestations (salle de concert, scène modulable, etc.), mais a plus largement été sollicitée pour répondre aux besoins associatifs et sportifs.

Aussi, une majeure partie de l'opinion s'est accordée sur la répartition des usages propres au logement et à l'accueil temporaire et/ou d'urgence (auberge de jeunesse, hébergement d'urgence, accueil des réfugiés, etc.) dans les murs des casernes et du pavillon des officiers.

Les jardins de la Caserne ont presque toujours été « ignorés », laissés donc à leur fonction paysagère et naturelle, ou dans une moindre mesure proposés pour une réappropriation originale (camping urbain, hébergements insolites, espaces de jeux, etc.).

L'arrière-cour et ses garages n'ont que très peu été mobilisés dans les différents groupes de travail. Il en ressort toutefois quelques idées, telles que : marché via l'exploitation de cabanons, parking à vélos/vans, voire espace pour grills et buvettes.

La cour centrale a été sollicitée à de multiples reprises et pour divers usages (potager collectif, skatepark, tour vagabonde, expérimentations, etc.). Dans tous les cas, cet espace semble susciter une envie d'animation et de partage.

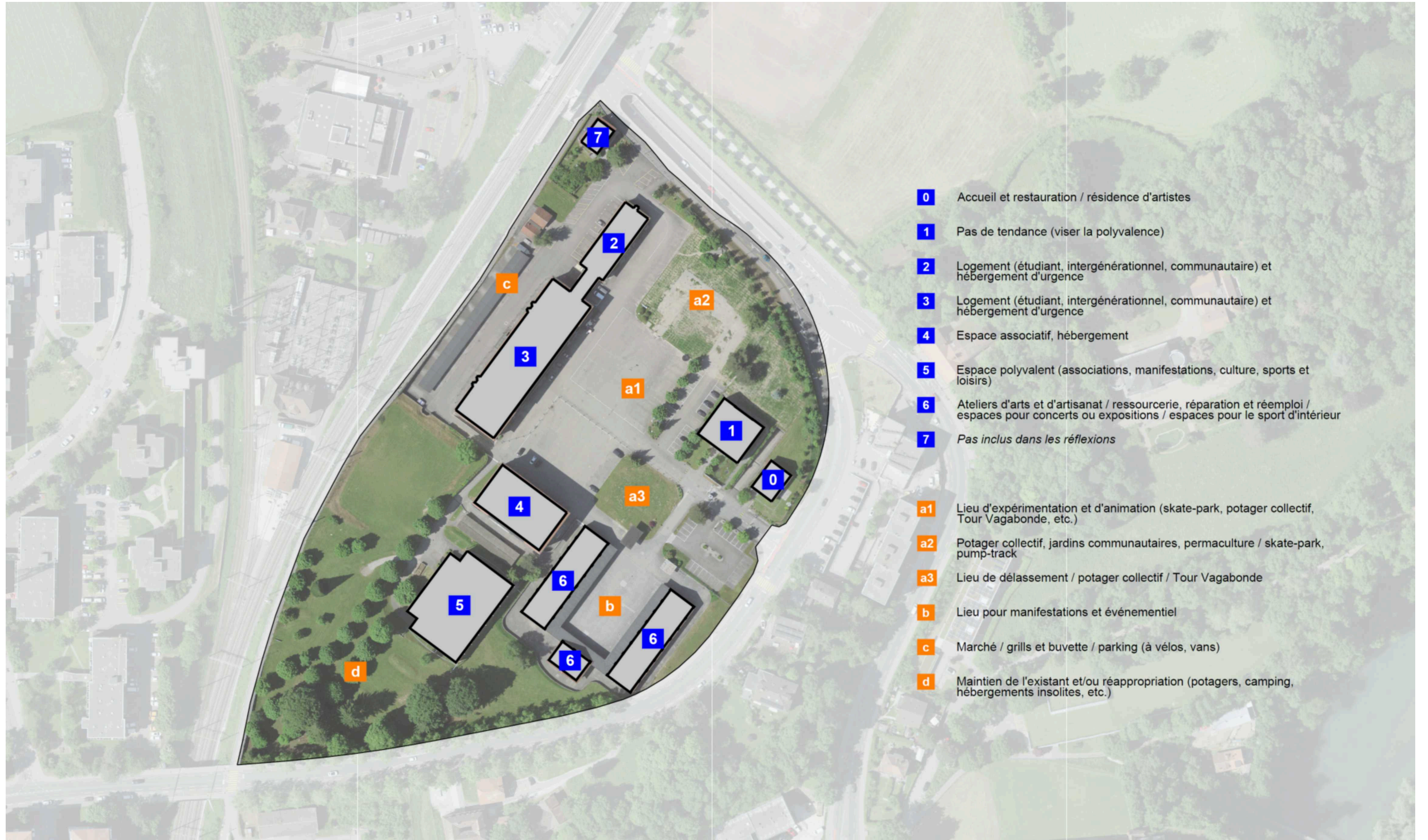
Le foyer du soldat a globalement été identifié comme un lieu idéal pour l'accueil et la restauration, notamment au vu de sa situation dans le quartier.

Il est finalement difficile de s'arrêter sur l'une des propositions quant à l'affectation du bâtiment du commandement.



## ATELIERS PARTICIPATIFS | Atelier transition - synthèse qualitative

# PROPOSITION PROGRAMMATIQUE SYNTHÉTIQUE





**ATELIER**  
**« TRANSITION »**  
SYNTHÈSE QUANTITATIVE



# ATELIERS PARTICIPATIFS | Atelier transition - synthèse quantitative

## HABITER & SÉJOURNER

AUBERGE DE JEUNESSE (-co-gère par migrants)	22
HÉBERGEMENTS D'URGENCE	13
POP-UP, LOFT-ATELIERS	1
LOGEMENTS PERSONNES EN DIFFICULTE	10
LOGEMENTS INTERGÉNÉRATIONNELS	5
CAMPING - VAN LIFE - TINY HOUSES	8
LOGEMENTS MIGRANTS	8
RÉSIDENCES D'ARTISTES	13
LOGEMENTS COMMUNAUTAIRES	5
FAMILLES DE JOUR / JEUX INTERGÉNÉRATIONNELS	2
FOYER POUR MINEURS	2
COOPÉRATIVES D'HABITATION	8



*Certaines idées ont potentiellement été réorganisées, regroupées ou reformulées.*

- 22 AUBERGE DE JEUNESSE
- 13 RÉSIDENCES D'ARTISTES
- 10 HÉBERGEMENTS D'URGENCE  
(MIGRANTS, DÉMUNIS, MINEURS,...)
- 8 COOPÉRATIVES D'HABITATION
- 8 CAMPING / VAN LIFE / TINY HOUSES
- 5 LOGEMENTS SPÉCIFIQUES  
(COMMUNAUTAIRES, INTERGÉNÉRATIONNELS,...)
- 2 FAMILLES DE JOUR
- 1 POP-UP / LOFT-ATELIERS



# ATELIERS PARTICIPATIFS | Atelier transition - synthèse quantitative

## SE DIVERTIR, CONSOMMER & SE RENCONTRER

ATELIERS - CLUBS ASSOCIATIFS	10
HALLES ÉVÉNEMENTIELLES-MANIFESTATIONS	5
TOUR VAGABONDE (théâtre, musique...)	15
CAFÉ, GRILL, BUVETTES, RESTAURANT	6
PUMPTRACKS, SKATEPARK	9
ESPACES DE JEUX, INTERGÉNÉRATIONNELS	2
ESPACES VERTS A EXPLOITER / JARDINS FAMILIAUX POTAGER	10
CONCERTS - FESTIVAL	5
SPORT EN SALLE	4
SCÈNE LIBRE ET MODULABLE	5
HAMACS	0
CLUB EN SOUS-SOL, BOITE DE NUIT	3
ESPACE FAMILLES	4
MARCHÉ COUVERT	3



*Certaines idées ont potentiellement été réorganisées, regroupées ou reformulées.*

- 20 TOUR VAGABONDE (THÉÂTRE, MUSIQUE, ...)
- 15 ATELIERS ET CLUBS ASSOCIATIFS
- 13 SCÈNE / HALLE POUR MANIFESTATIONS (CONCERTS, FESTIVALS, MARCHÉ COUVERT,...)
- 11 ESPACES VERTS / JARDINS FAMILIAUX / POTAGERS
- 9 PUMPTRACK / SKATEPARK
- 6 ESPACES FAMILLES
- 6 CAFÉS / BUVETTES / GRILLS ...
- 4 SPORT EN SALLE
- 3 BOÎTE DE NUIT EN SOUS-SOL
- 2 ESPACES DE JEUX INTERGÉNÉRATIONNEL



# ATELIERS PARTICIPATIFS | Atelier transition - synthèse quantitative

SE FORMER, TRAVAILLER & CRÉER

ATELIERS DE CRÉATION ET PRODUCTION, ARTS <small>carnavals, artisans, danse, bricolage, théâtre, musique</small>	28
CAFÉ, BUVETTE	16
LOCAUX ASSOCIATIFS	12
ACCUEIL EXTRA-SCOLAIRE	9
MUSEE, EXPO	9
REPAIR, HALLE DE RÉPARATION	8
COWORKING	6
ESPACES DE FORMATION	4
REINSEITION PROFESSIONNELLE	3
RESSOURCERIE - RÉEMPLOI	3
ARTISANS (ateliers)	2
ATELIERS DE TRANSFORMATION ALIMENTAIRE	1
LOCAUX SPORTIFS	1



*Certaines idées ont potentiellement été réorganisées, regroupées ou reformulées.*

- 28 ATELIERS DE CRÉA. ET PROD. ARTISTIQUE (THÉÂTRE, MUSIQUE, CARNAVAL, BRICOLAGE,...)
- 16 RESSOURCERIE
- 12 LOCAUX ASSOCIATIFS
- 9 ATELIERS/HALLES D'ARTISANS
- 9 ATELIERS DE TRANSFORM. ALIMENTAIRE
- 8 ATELIERS/HALLES DE RÉPARATION
- 6 CAFÉS / BUVETTES
- 4 ESPACES DE FORMATION
- 3 LOCAUX SPORTIFS
- 3 ESPACES POUR LA RÉINSERTION PROFESS.
- 2 MUSÉE / EXPOSITIONS
- 1 ESPACES DE COWORKING
- 1 ACCUEIL EXTRA-SCOLAIRE





*merci*