



ETAT DE FRIBOURG
STAAT FREIBURG

Direction de l'aménagement, de l'environnement et
des constructions DAEC

Raumplanungs-, Umwelt- und Baudirektion RUBD

Rue des Chanoines 17, 1701 Fribourg

T +41 26 305 36 04, F +41 26 305 36 09

www.fr.ch/daec

Directives

Selon art. 106 al. 2 ReLATeC pour l'obtention et le renouvellement de l'autorisation d'exploitation

Eléments requis dans le dossier de demande de permis pour l'obtention de l'autorisation d'exploitation

Programme d'exploitation

L'autorisation d'exploitation porte sur une ou plusieurs étapes définies dans le programme d'exploitation. Ce dernier fait partie intégrante du dossier de demande de permis.

Il comporte un plan de l'exploitation où les différentes étapes sont clairement délimitées et où sont également indiqués les éventuelles surfaces à défricher et celles de reboisement, les dépôts des terres de découverte, les diverses installations ainsi que l'emplacement final des mesures prévues en faveur de la nature et du paysage lors de la restitution (biotope, haie, etc.).

D'autre part, le programme d'exploitation doit chiffrer les surfaces, les volumes (extraction/remblayage) ainsi que le calendrier prévu pour l'ouverture, respectivement la remise en état des différentes étapes. Les mesures d'accompagnement ou les clauses de remise en état spécifiques à chaque étape sont également indiquées dans le programme d'exploitation.

Règlement d'exploitation relatif au remblayage

Le règlement d'exploitation relatif au remblayage doit être joint au dossier de demande de permis, au même titre que le programme d'exploitation. Le règlement d'exploitation doit être en adéquation avec l'étape ou les étapes faisant l'objet de la demande d'autorisation d'exploitation en ce qui concerne les volumes disponibles pour le remblayage (art.3).

Contenu du dossier pour le renouvellement de l'autorisation d'exploitation

Plan et rapport sur l'état de l'exploitation au moment du renouvellement de l'autorisation d'exploitation

Toute demande de renouvellement de l'autorisation d'exploitation doit être accompagnée d'un plan et d'un rapport précisant l'état de l'exploitation au moment de la demande. La remise en état ou, le cas échéant, l'avancement de l'étape ou des étapes autorisée(s) sera indiqué sur le plan, chiffré et justifié dans le rapport sur l'état de l'exploitation (volumes restant à extraire/ à remblayer, surfaces remises en culture ou autres mesures compensatoires, délais, etc.). L'étape ou les étapes faisant l'objet de la demande de renouvellement de l'autorisation d'exploitation doivent être décrites en détail, conformément aux deuxième et troisième paragraphes de la section "Programme d'exploitation" ci-dessus.

Règlement d'exploitation relatif au remblayage mis à jour

Partant du principe que:

1. le tarif indiqué dans le règlement est basé sur la liste de prix annuelle de l'exploitant;
2. le volume indiqué comme disponible pour le remblayage est le volume disponible au 1^{er} janvier de l'année en cours sur l'étape ou les étapes autorisée(s), une version mise à jour du règlement d'exploitation relatif au remblayage doit être jointe au dossier pour le renouvellement de l'autorisation d'exploitation.

Cette version du règlement doit également prendre en compte les volumes disponibles pour la ou les nouvelle(s) étape(s) éventuellement prévue(s) dans le cadre du renouvellement de l'autorisation d'exploitation.

Le Service des constructions de l'aménagement (SeCA) se tient à disposition pour d'éventuelles questions ou renseignements supplémentaires.

Service des constructions et de l'aménagement (SeCA)

Rue des Chanoines 17

Case postale

1701 Fribourg

Téléphone: +41 (0)26 305 36 13

E-Mail: seca@fr.ch

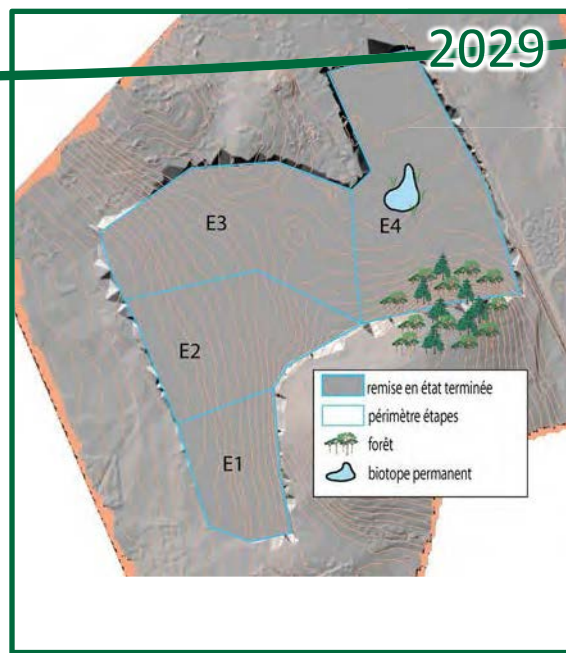
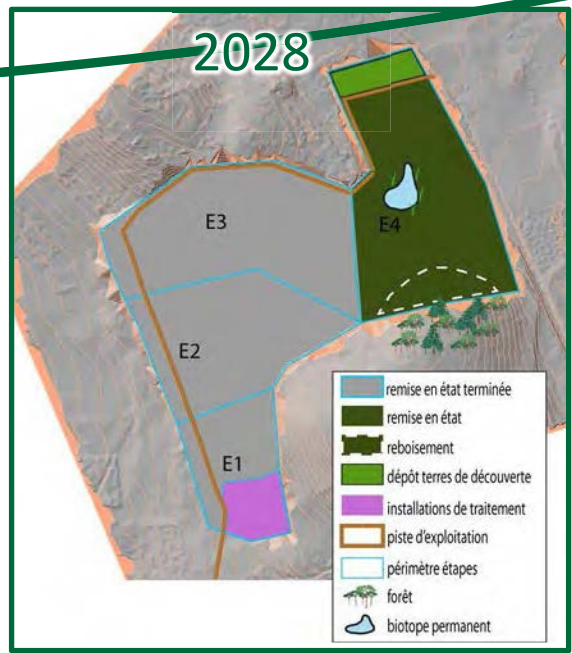
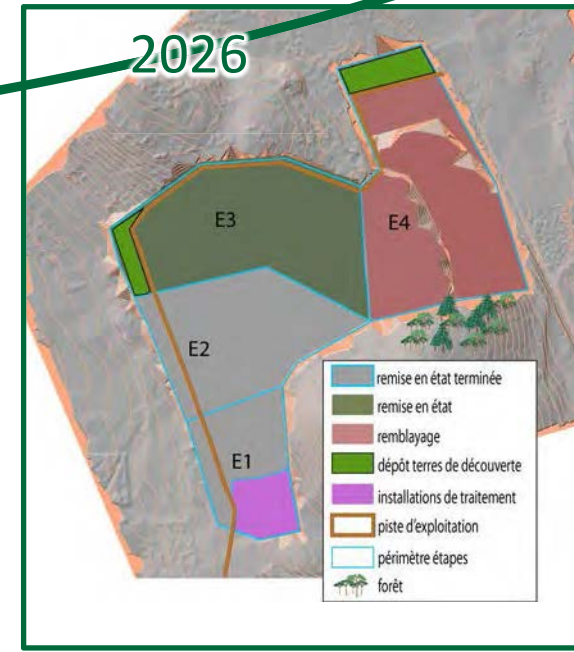
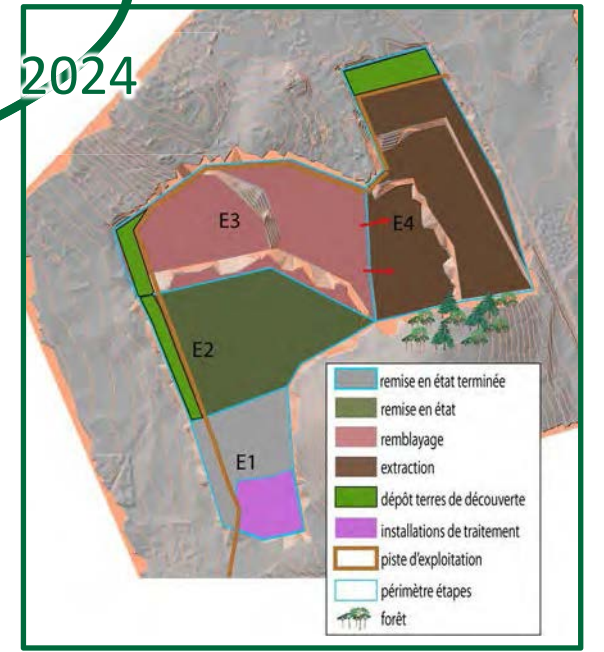
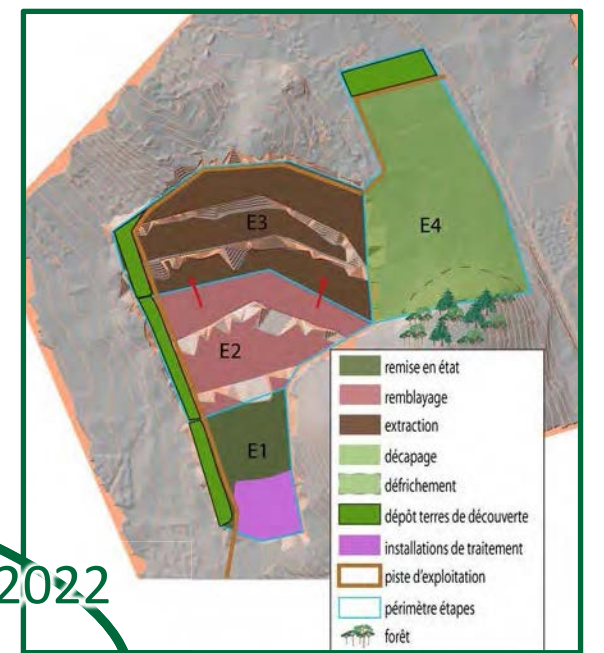
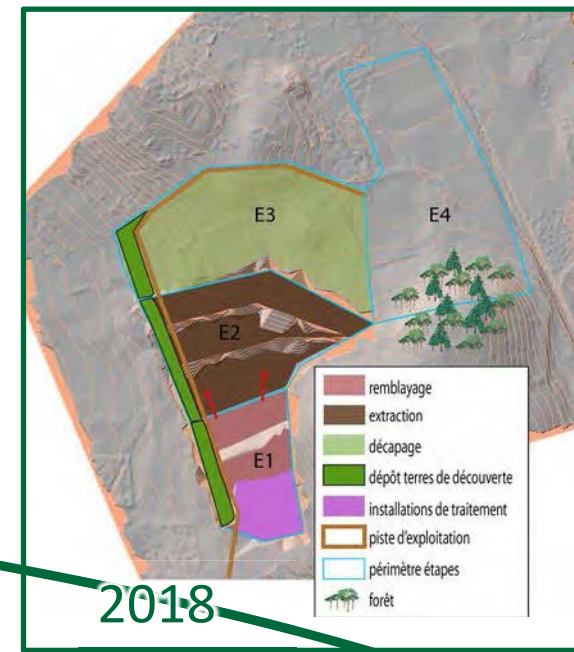
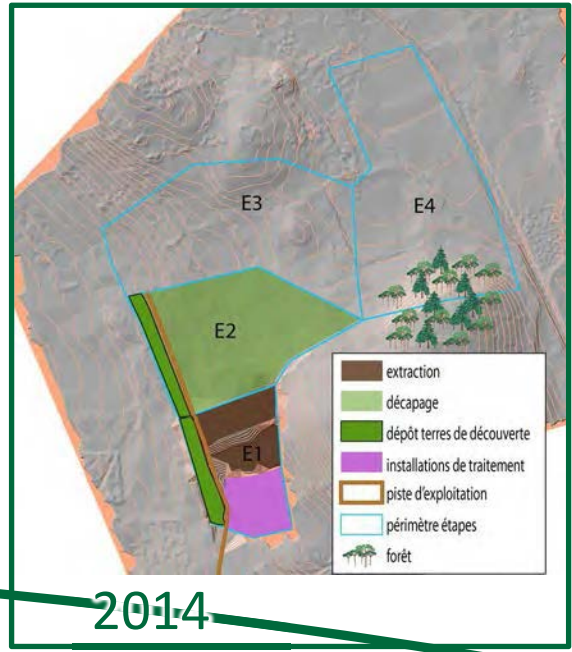
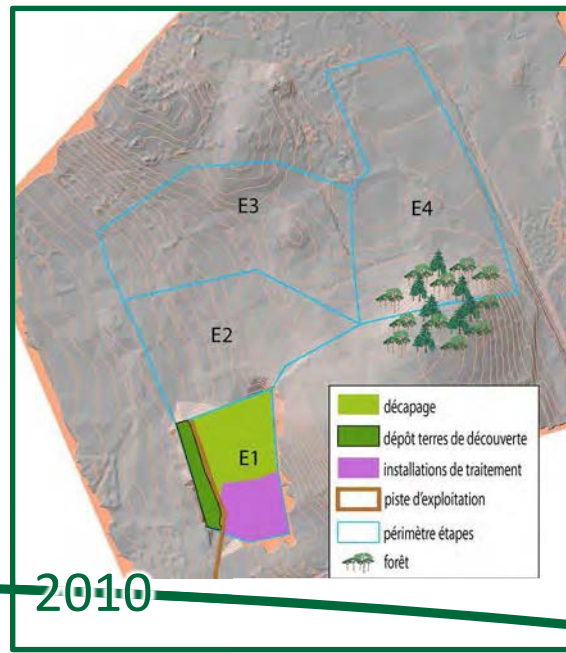
Site internet: <http://www.fr.ch/seca>

Georges Godel
Conseiller d'Etat, Directeur

Fribourg, le 19 mai 2010

Annexe :

Programme d'exploitation à établir pour l'autorisation d'exploitation au sens de l'article 155 LATeC: enchaînement des étapes d'exploitation sur le plan et sur le planning



Demierre Constructions SA
 Planning gravière des Mésanges, Belfaux

autorisation d'exploitation délivrée pour 5 ans

| | 2010 | 2011 | 2012 | 2013 | 2014 | 2015 | 2016 | 2017 | 2018 | 2019 | 2020 | 2021 | 2022 | 2023 | 2024 | 2025 | 2026 | 2027 | 2028 | 2029 | |
|--|------|------|------|------|------|------|------|------|------|------|------|------|------|------|------|------|------|------|------|------|--|
| décapage étape 1 | | | | | | | | | | | | | | | | | | | | | |
| construction accès, installations, etc. | | | | | | | | | | | | | | | | | | | | | |
| extraction étape 1 | | | | | | | | | | | | | | | | | | | | | |
| décapage étape 2 | | | | | | | | | | | | | | | | | | | | | |
| extraction étape 2 | | | | | | | | | | | | | | | | | | | | | |
| remblayage étape 1 | | | | | | | | | | | | | | | | | | | | | |
| décapage étape 3 | | | | | | | | | | | | | | | | | | | | | |
| extraction étape 3 | | | | | | | | | | | | | | | | | | | | | |
| remblayage étape 2 | | | | | | | | | | | | | | | | | | | | | |
| remise en état partielle étape 1 | | | | | | | | | | | | | | | | | | | | | |
| décapage et défrichage étape 4 | | | | | | | | | | | | | | | | | | | | | |
| extraction étape 4 | | | | | | | | | | | | | | | | | | | | | |
| remblayage étape 3 | | | | | | | | | | | | | | | | | | | | | |
| remise en état étape 2 | | | | | | | | | | | | | | | | | | | | | |
| remblayage étape 4 | | | | | | | | | | | | | | | | | | | | | |
| remise en état étape 3 | | | | | | | | | | | | | | | | | | | | | |
| remise en état et reboisement étape 4 | | | | | | | | | | | | | | | | | | | | | |
| démontage piste et installations étape 1 | | | | | | | | | | | | | | | | | | | | | |

années ←