



# Conflits

L'accroissement de la population de sangliers pose quelques problèmes de cohabitation, surtout avec l'agriculture. En effet, le sanglier, friand de maïs et d'autres céréales, cause des dégâts dans les cultures. Il peut arriver que l'on confonde les dommages dus au blaireau et ceux dus au sanglier.

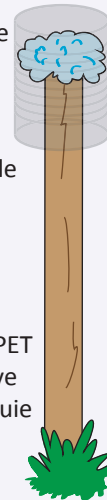
| Blaireau  | Procédé | Sanglier   |
|---|---------|--|
| Méticuleux et systématique                            |         | Pas méthodique, ni délicat   |
| Plie les tiges ou les sectionne, parfois les déracine | Plant   | Casse les tiges à une dizaine de centimètres du sol ou se roule dessus |



# Que faire ?

## Culture de maïs ou de céréales

1. Ne pas planter les cultures de maïs ou de céréales en bordure de forêt (10 m).
2. Après le labourage/hersage, attendre quelques jours avant de semer. L'odeur de la terre fraîchement retournée attire le sanglier.
3. Protéger les parcelles dès le semis.
4. Placer des chiffons imbibés de répulsif (Hukinol) sur des piquets tous les 20 m. Couvrir le chiffon avec une bouteille de PET coupée en deux ou une boîte de conserve pour éviter le lavage du répulsif par la pluie (voir schéma).



# Le sanglier



# Dégâts

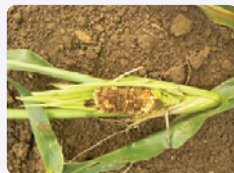
## Blaireau



Lacère l'enveloppe, consomme de manière méthodique, grain par grain. Tous les épis à terre consommés

Creuse de petits trous coniques (latrines) pour y déposer ses crottes

## Sanglier



## Épis

Croque les épis sur la moitié supérieure ou les sectionne. Seul 30% des épis à terre consommés.

## Crottes

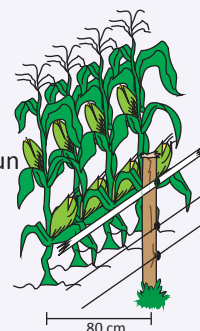
Les crottes ont l'aspect de saucisses de 4 à 7 cm de diamètre



# Que faire ?

## Culture de maïs ou de céréales

5. Disposer une clôture électrique à 3 fils autour de la parcelle. Le premier à 20 cm du sol, le deuxième à 40 cm. Pour le troisième, préférer un ruban bien visible plutôt qu'un fil, placé à 80 cm du sol. La distance entre la clôture et la première ligne de la culture doit être de 80 cm au moins.



## Prés et prairies

1. Ebouser les prairies avant le début de l'hiver. Les animaux qui se développent dans les bouses sont des sources de nourriture pour le sanglier.
2. Faucher les refus avant l'hiver.



# Contact

Si les problèmes avec les sangliers persistent, veuillez prendre contact avec le garde-faune de votre région ou la centrale du SFN.



ETAT DE FRIBOURG  
STAAT FREIBURG

Service des forêts et de la nature SFN



www.fr.ch/sfn

## Portrait

|                       |  |
|-----------------------|--|
| Nom scientifique      | <i>Sus scrofa</i>                            |
| Poids (vif)           | Mâles jusqu'à 150 kg,<br>laies jusqu'à 90 kg |
| Rut                   | de novembre à février,                       |
| Allaitement           | 3-4 mois                                     |
| Couleur               | du gris au noir, en<br>passant par le brun   |
| Régime alimentaire    | Omnivore                                     |
| Famille               | Suidés                                       |
| Cousin                | Cochon domestique                            |
| Cycle d'activité      | Nocturne                                     |
| Portée                | 4 à 8 jeunes                                 |
| Période de protection | Du 1 <sup>er</sup> fév. au 30 juin           |

## Habitat

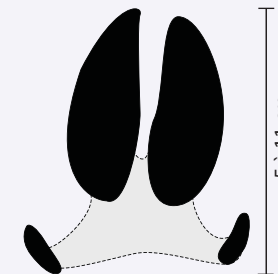
Le sanglier vit surtout dans les forêts mixtes et les roselières. Il a tendance à habiter près des zones de cultures, car il y trouve des refuges et une nourriture abondante.



## Indices de présence

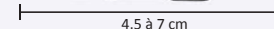
### Les empreintes

Sabots souvent suivis de deux autres doigts postérieurs (gardes) bien marqués latéralement.



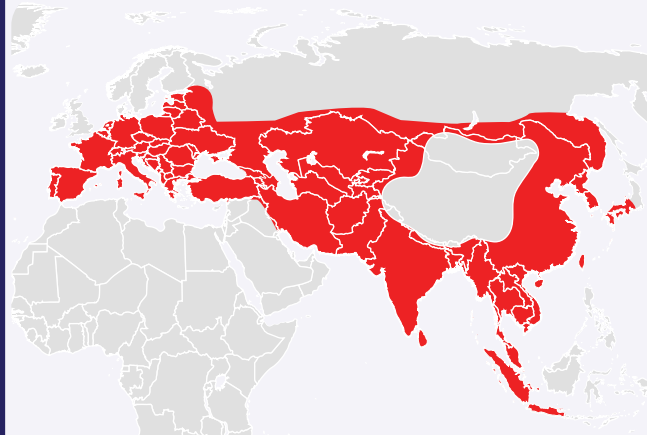
### Les crottes

Grosses laissées en forme de saucisse, composées de crottes agglutinées.



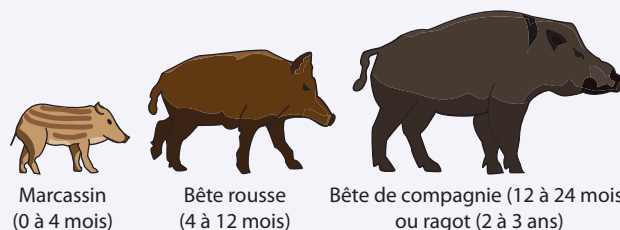
## Répartition

Le sanglier est présent dans toute la Suisse. On le trouve aussi en montagne jusqu'à 2'000 m d'altitude.



## Biologie

A l'exception des vieux mâles adultes, le sanglier est une espèce sociable. Un groupe familial, composé de la laie et de sa progéniture, est la plus petite unité sociale. A 10-12 mois, les jeunes mâles sont chassés du groupe par la mère. Les femelles restent auprès de la mère et forment une compagnie. Les sangliers peuvent être distingués selon l'âge:



## Biologie

Le sanglier est un omnivore. Le choix dépend de l'offre saisonnière. La nourriture végétale est prédominante. En forêt, il mange principalement des glands, des faines, des racines, des bulbes et des graminées. La partie carnivore de son régime alimentaire est composée de larves d'insectes, de petits vertébrés ou de charognes. Dans les zones de cultures, il se nourrit volontiers de maïs ou de céréales.

Le rut principal a lieu de décembre à février. La mise-bas de mars à juin. La gestation dure en moyenne 115 jours et l'allaitement de 3 à 4 mois. La laie mène des phéromones qui stimulent les autres femelles de la compagnie qui entrent également en chaleur.