



ETAT DE FRIBOURG
STAAT FREIBURG

Service des forêts et de la faune SFF
Amt für Wald, Wild und Fischerei WaldA

Route du Mont Carmel 1, Case postale 155,
1762 Givisiez

T +41 26 305 23 43, F +41 26 305 23 36
www.fr.ch/sff

—

Givisiez, 31 janvier 2018

Brünisried (FR)

Lutte contre le capricorne asiatique 2011 - 2017

Rapport final

Alain Lambert, SFF, chef de secteur

Roger Raemy, SFF, forestier de triage

Yann Fragnière, SFF, collaborateur scientifique

Table des matières

1.	Résumé	3
2.	Le capricorne asiatique.....	3
3.	Contexte	4
4.	Résumé des découvertes	5
5.	En détail, chronologie, état de la lutte	7
5.1.	2011	7
5.2.	2012	9
5.3.	2013	10
5.4.	2014	12
5.5.	2015	14
5.6.	2016	16
5.7.	2017	16
6.	Coûts	17
7.	Subventions.....	18
8.	Eradication du foyer.....	18

1. Résumé

Le premier cas de Suisse de capricorne asiatique, un insecte qualifié de particulièrement dangereux au sens de la loi et à lutte obligatoire, a été découvert à Brünisried en 2011. Des travaux et des contrôles ont été effectués en vue de son éradication. Rien n'a été redécouvert en 2012, mais en 2013, de nouveaux insectes et arbres infestés ont été observés. Dès lors, des mesures particulièrement rigoureuses ont été prises. Ainsi, depuis 2013, plus aucune trace n'a été observée à Brünisried jusqu'à aujourd'hui. Quatre ans ce sont donc écoulés, ce qui permet, suivant les directives de l'OFEV, de considérer désormais ce foyer comme éradiqué. Toutes ces mesures ont été financées par le Canton de Fribourg et subventionnées en partie par l'OFEV depuis 2015.

2. Le capricorne asiatique

Le capricorne asiatique (*Anoplophora glabripennis*) est un insecte exotique qualifié d'organisme particulièrement dangereux par l'ordonnance sur la protection des végétaux et par conséquent soumis à l'obligation d'annonce et de lutte.

Il s'attaque aux arbres sains, en priorité aux érables et aux marronniers, ses hôtes préférés chez nous, mais également à certains bois tendres (saules, bouleaux, peupliers), voire rarement à d'autres feuillus. En cas d'attaque, il peut les faire mourir en quelques années. Il y a un risque de dégâts importants en forêt, aussi bien écologiques qu'économiques.



La mondialisation des flux commerciaux explique que ce coléoptère originaire d'Asie du sud-est arrive en Europe avec le bois d'emballage (p. ex. sous forme de larve vivante dans les palettes en bois utilisées pour le commerce de granit).

La femelle pond des œufs sous l'écorce du tronc ou des branches, les larves se développent en creusant des galeries dans le bois et en rejetant de la sciure, la larve se nymphose et le coléoptère adulte fore un orifice de sortie circulaire de 1 cm de diamètre. Le cycle complet prend généralement 2 ans.

3. Contexte

Le Capricorne asiatique a été découvert pour la première fois en Suisse en automne 2011 dans le village de Brünisried (FR).

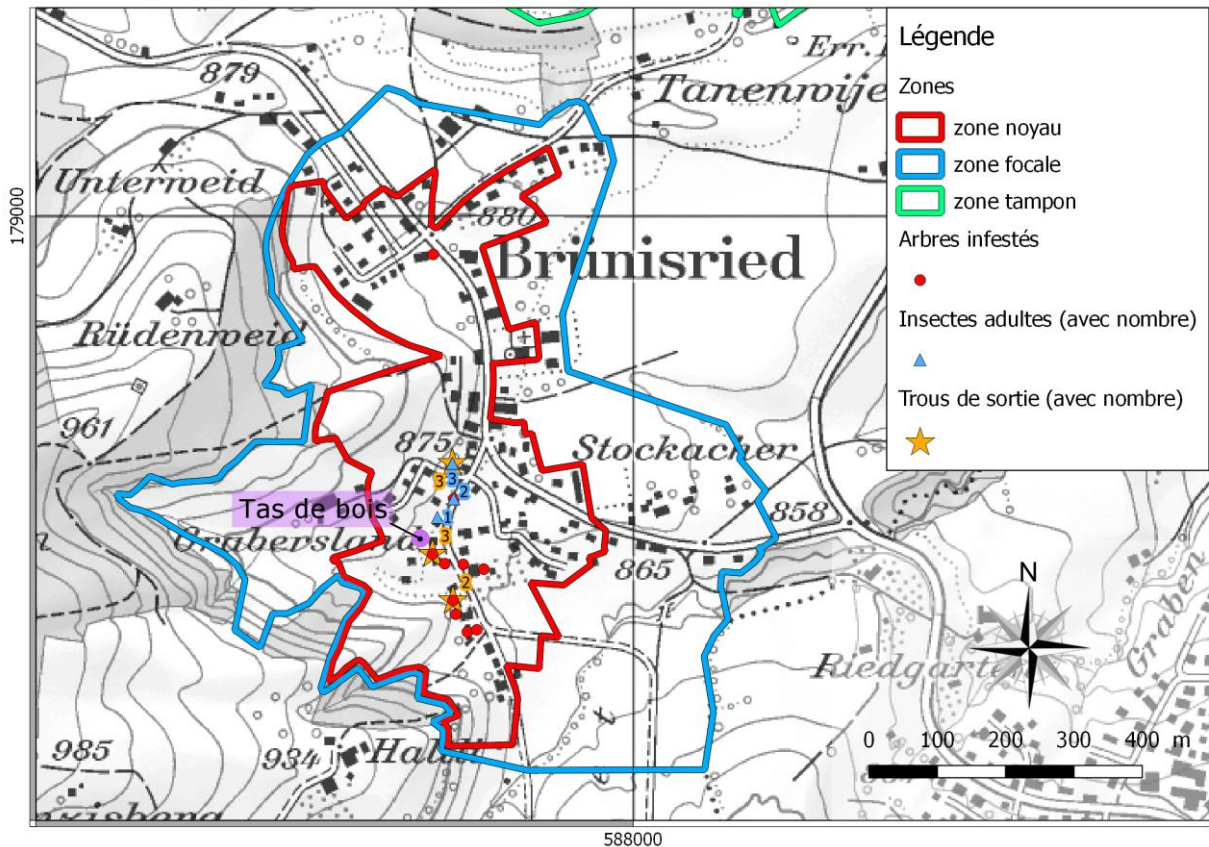
Un délai de 4 ans sans nouvelles découvertes est demandé par l'OFEV pour que le foyer soit considéré comme éradiqué.

La lutte contre cet organisme a mobilisé de nombreux acteurs :

- Institut agricole de l'Etat de Fribourg à Grangeneuve, en particulier le Service phytosanitaire cantonal.
- Contrôleurs « feu bactérien ».
- Service des forêts et de la faune du canton de Fribourg, Administration forestière centrale, Arrondissement forestier, Forestiers de triage
- Commune de Brünisried
- Propriétaires fonciers et habitants à Brünisried
- Communes voisines de Brünisried, concernées par la zone tampon
- Entreprises d'arboristes grimpeurs
- Entreprises de contrôle à l'aide de chiens renifleurs
- Autriche, BFW (Centre fédéral de recherches et de formation en matière de forêts, de dangers naturels et de paysage, Institut pour la protection de la forêt, division entomologie), contrôleurs à l'aide de chiens renifleurs
- Office fédéral de l'environnement et Office fédéral de l'agriculture, en particulier leurs services phytosanitaires fédéraux
- Institut fédéral de recherches WSL, en particulier le service Protection de la forêt suisse
- Service phytosanitaire ZH
- Canton de Berne, concerné par la zone tampon
- Stadtgrün Winterthur

4. Résumé des découvertes

Les principales découvertes et événements qui ont eu lieu à Brünisried sont résumés dans ce chapitre. Pour une version détaillée, voir le chapitre suivant.



Ci-dessus, carte présentant l'ensemble des découvertes de capricorne asiatique (arbres infestés, trous de sortie et capricornes adultes) pour la période 2011-2018 à Brünisried. Les zones (noyau et focale) définies pour les monitorings sont aussi représentées. L'emplacement du tas de bois, vraisemblable source du foyer de Brünisried est aussi indiqué.

2011	<ul style="list-style-type: none"> - 1 insecte adulte près d'une maison, première découverte, fin août. - Un érable sycomore (<i>Acer pseudoplatanus</i>) avec des larves mortes à l'intérieur (larves fraîchement écloses), env. 60-70 pontes fraîches. Arbre abattu directement. - Une haie de petits érables sycomores (5 arbres, <i>Acer pseudoplatanus</i>) avec des pontes fraîches (env. 20), 3 jeunes larves. Haie abattue directement, brûlée au printemps 2012. 2 insectes adultes trouvés dans cette haie. - Un érable sycomore (<i>Acer pseudoplatanus</i>), découvert fin 2011 (env. 15 pontes), abattu au printemps 2012. <p>Décision de l'OFEV pour les mesures à prendre à Brünisried, le 21.09.2011.</p>
2012	Pas de nouvelle trace
2013	<ul style="list-style-type: none"> - Un érable sycomore (<i>Acer pseudoplatanus</i>) avec 20 pontes fraîches, 8 larves à l'intérieur, 3 trous de sortie de 2013 et 3 insectes adultes, ainsi qu'un rejet de souche avec des pontes fraîches. (signalé par un habitant le 19.9.2013) - Un érable sycomore (<i>Acer pseudoplatanus</i>) avec 9 larves dans le bois, 400 m plus au nord par rapport aux découvertes de 2011. - Un saule pleureur (<i>Salix</i> sp.) avec 23 larves à l'intérieur, pas de pontes fraîches de 2013. - Un érable sycomore (<i>Acer pseudoplatanus</i>) avec 39 pontes fraîches et 12 larves à l'intérieur. - Un bouleau (<i>Betula</i> sp.) avec 3 larves dans le bois et 3 trous de sortie de 2013. (découvert et abattu en janvier 2014) - Un érable sycomore (<i>Acer pseudoplatanus</i>) avec 1 larve à l'intérieur. (découvert et abattu en janvier 2014) - Un érable champêtre (<i>Acer campestre</i>) avec 18 larves à l'intérieur et 2 trous de sortie de 2013. (découvert et abattu en janvier 2014) - Un bouleau (<i>Betula</i> sp.) été avec 2 larves à l'intérieur et 10 pontes et un deuxième bouleau été avec 1 larve et 3 pontes. (découverts et abattus en janvier 2014) <p>Début des monitorings intensifs dans les zones délimitées, 2 fois par année</p>
2014	<p>2 monitorings (printemps-automne) Pas de nouvelle trace Découverte du lien avec le foyer de Marly</p>
2015	<p>2 monitorings (printemps-automne) Pas de nouvelle trace</p>
2016	<p>2 monitorings (printemps-automne) Pas de nouvelle trace</p>
2017	<p>2 monitorings (printemps-automne) Pas de nouvelle trace</p>
2018	En janvier, foyer déclaré éteint

Total des découvertes :

- 6 insectes adultes
- 16 arbres contaminés
- 8 trous de sortie

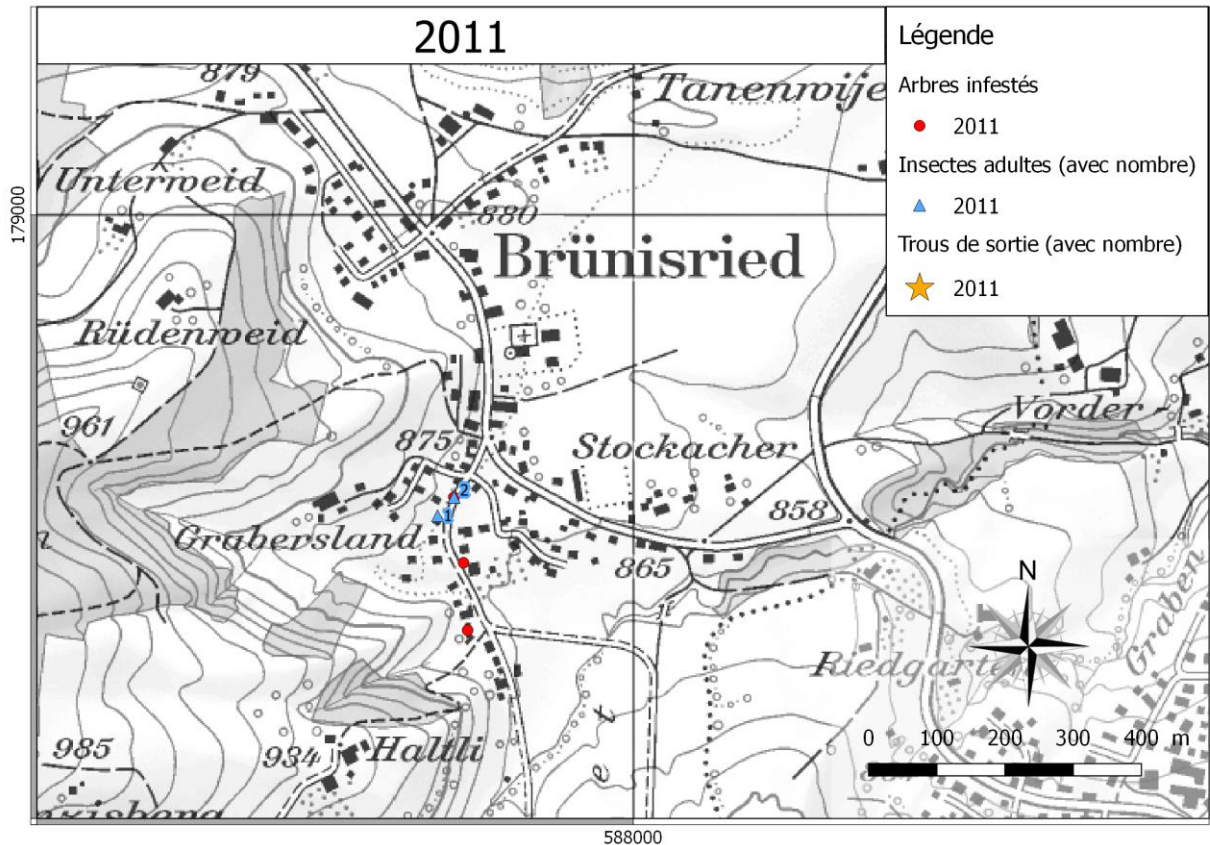
5. En détail, chronologie, état de la lutte

5.1. 2011

- Première observation d'un adulte d'*Anoplophora glabripennis*: fin août 2011. Un habitant de Brünisried, Bergstrasse, a découvert un insecte inconnu dans son jardin, l'a capturé et transmis au Musée d'histoire naturelle de Fribourg. Une photo a été transmise au Centre Suisse de Cartographie de la Faune puis au groupe Entomologie du WSL et finalement au service Protection de la forêt suisse.
- Visite locale du WSL, service Protection de la forêt suisse, capture d'un insecte mâle et observation de pontes dans une haie de rejets de souche d'érable sycomore: 13.09.2011. Rapport WSL du 14.9.2011.
- Séance à Berne avec WSL, OFEV, OFAG, SFFet SPC-FR (Service phytosanitaire cantonal basé à l'IAG) le 16.09.2011.
- Décision de l'OFEV pour les mesures à prendre à Brünisried, le 21.09.2011.
- Courrier électronique d'information de l'OFEV aux cantons, le 21.09.2011.
- Communiqué de presse de l'OFEV le 22.09.2011.
- Parution d'articles dans les médias (La Liberté, Freiburger Nachrichten, etc.).
- Formation des contrôleurs de Brünisried et des communes voisines (soit les gardes forestiers et les contrôleurs «feu bactérien») le 12.10.2011.
- Information des autorités de la commune et du district et des habitants de Brünisried: la première quinzaine d'octobre 2011.
- Recherche de capricornes à Brünisried à l'aide de chiens renifleurs autrichiens du BFW (Bundesforschungs- und Ausbildungszentrum für Wald, Naturgefahren und Landschaft) les 25 et 26.10.2011.
- Informations dans les médias locaux (Feuille d'information Echo distribuée dans 5 communes) en octobre 2011.
- Distribution de flyers dans la commune de Brünisried.
- Contrôles effectués: durant la 2e quinzaine d'octobre 2011, recensement et contrôle des espèces érable, bouleau, marronnier, saule et peuplier dans un rayon de 200m autour des 2 endroits où des pontes avaient été observées avant le 12.10.2011. De plus, un contrôle par sondage a été effectué dans les 5 communes voisines.
- Elimination ordonnée pour une haie (10m) avec 4 érables mesurant 3-4 m et des noisetiers et pour un érable de 6-8m distant de 80m de la haie. Les 5 érables étaient parasités par des pontes récentes et découvertes avant le 12.10.2011. Plantes brûlées au printemps 2012.
- Nombre de propriétés contrôlées: 48
- Nombre d'arbres et arbustes recensés: 37 érables, 6 bouleaux, 2 marronniers, 4 saules, aucun peuplier et 118 autres feuillus.
- Aucune palette «asiatique» n'a été observée chez les propriétaires.
- Contrôle avec les chiens autrichiens: pas de nouveaux cas détectés. Rapport BFW du 1.12.2011.
- L'origine de la présence du Capricorne asiatique a fait l'objet de recherches: chantiers dans la commune de Brünisried, palettes importées, entreprises de la région. L'origine n'a pas été trouvée.

- Participation de collaborateurs cantonaux au groupe de travail fédéral *Anoplophora glabripennis*. 1^{ère} réunion le 21.12.2011 à Berne.
- Rapport du Service phytosanitaire cantonal FR du 12 janvier 2012.

Activités découvertes

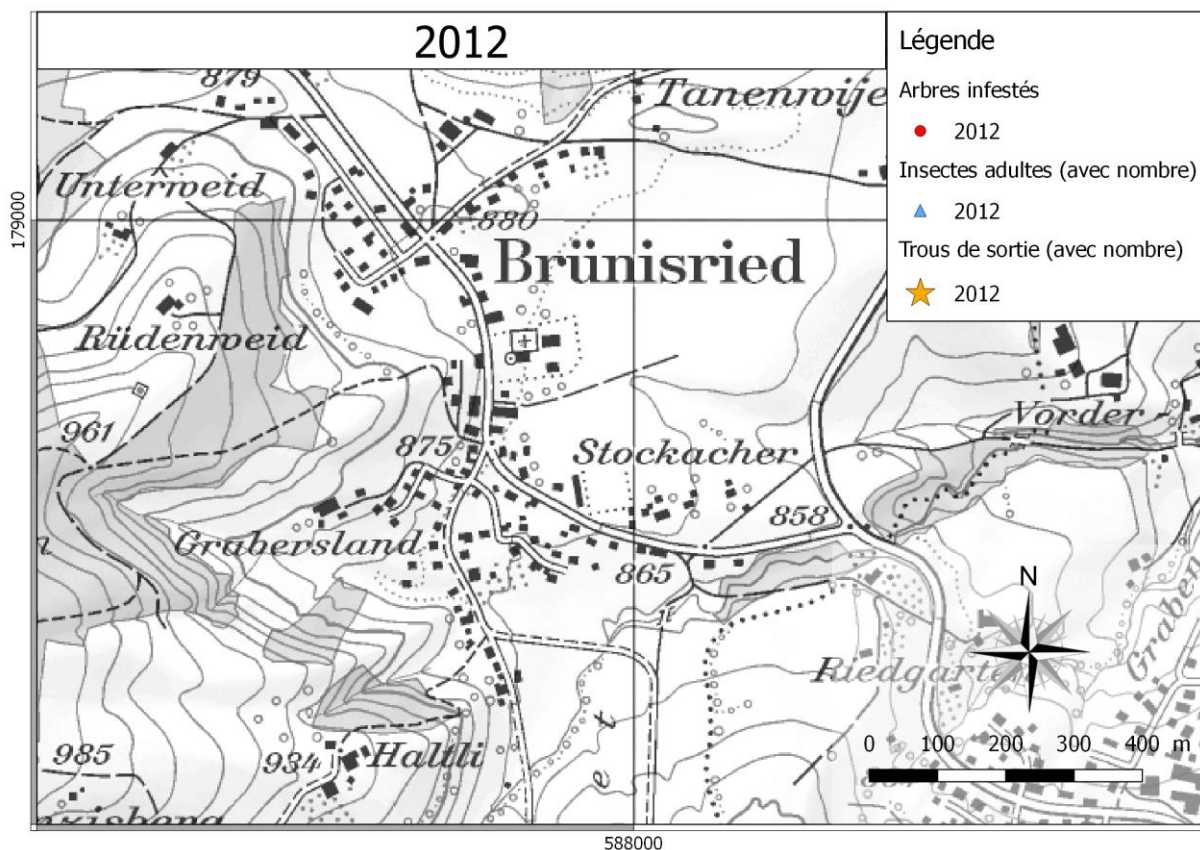


Du nord au sud :

1. Une haie de petits érables sycomores (5 arbres, *Acer pseudoplatanus*) avec des pontes fraîches (env. 20), 3 jeunes larves. Haie abattue directement, brûlée au printemps 2012. 2 insectes adultes trouvés dans cette haie.
2. 1 insecte adulte près d'une maison, première découverte.
3. Un érable sycomore (*Acer pseudoplatanus*) avec des larves mortes à l'intérieur (larves fraîchement écloses), env. 60-70 pontes fraîches. Arbre abattu directement.
4. Un érable sycomore (*Acer pseudoplatanus*), découvert fin 2011 (env. 15 pontes), abattu au printemps 2012.

5.2. 2012

- Seulement quelques contrôles ont eu lieu.
- Information de la Confédération dans les médias sur les différents foyers de capricornes asiatiques en Suisse.
- Un érable abattu au sud (soupçon par les chiens renifleurs), mais pas d'infestation constatée.

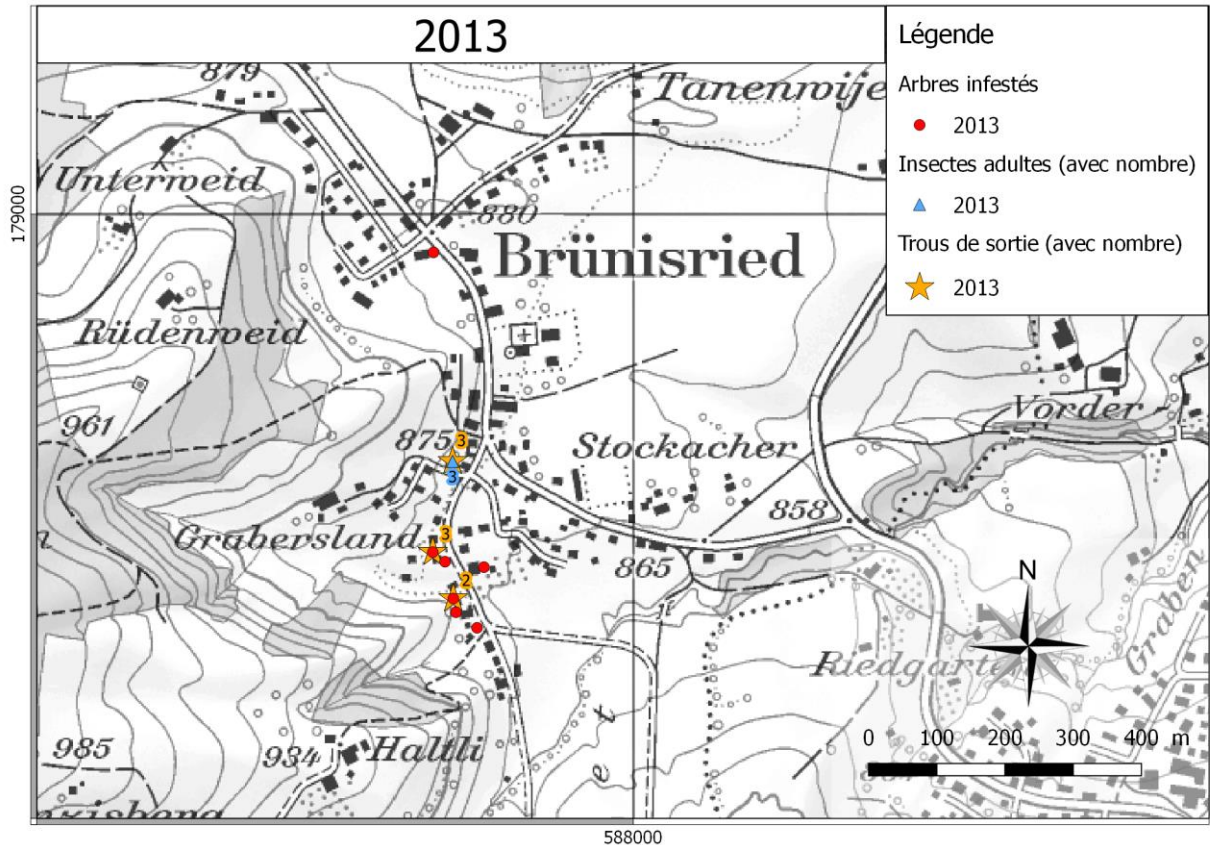


Pas de nouvelle trace de capricorne asiatique

5.3. 2013

- Information à la population de Brünisried, Assemblée communale distribution de flyers.
- Formation continue des contrôleurs et tournées de contrôle : 13 juin 2013, 17 juillet 2013
- Le 19.9.2013 un habitant de Brünisried signale la présence d'un Capricorne asiatique au centre du village. Par la suite des insectes adultes, des trous de sortie, des larves et des pontes ont été trouvés sur un érable sycomore à proximité de la maison de cet habitant, ainsi qu'un rejet de souche avec des pontes fraîches. L'arbre a été abattu, débité et examiné.
- Lors d'un déplacement le 26.9.2013 un forestier de triage découvre des traces de présence du Capricorne asiatique sur un érable sycomore situé 400 m plus au nord par rapport aux découvertes de 2011. Cet érable a été abattu le 3.10.2013, débité et examiné ; des larves ont été trouvées dans cet arbre jusqu'aux racines.
- Rapport du WSL, service Protection de la forêt suisse, du 1^{er} octobre 2013.
- Ces nouvelles découvertes ont déclenché des mesures de lutte très intensive : proposition du 8.10.2013 du Service phytosanitaire cantonal concernant les mesures à prendre (Vorgehensvorschlag), soumis à l'OFEV.
- Courrier du 14.10.2013 du Service phytosanitaire cantonal aux habitants de la commune de Brünisried.
- Communiqué de presse du 16 octobre 2013 du Service phytosanitaire cantonal annonçant les abattages préventifs à Brünisried.
- Articles publiés dans La Liberté du 17.10.2013 et les Freiburger Nachrichten du 17.10.2013 et du 13.11.2013.
- Des échanges d'information et d'expérience ont eu lieu à Brünisried le 31.10.2013 avec le Service phytosanitaire zurichois et avec le Stadtgrün Winterthur, actif dans le foyer découvert en 2012 à Winterthur.
- Rapport du 6.11.2013 du Service phytosanitaire cantonal.
- Rapport du 12.11.2013 du WSL, service Protection de la forêt suisse.
- Note du 21.11.2013 du Service phytosanitaire cantonal et du SFF à l'attention de la Conseillère d'Etat, Directrice des institutions, de l'agriculture et des forêts.
- Courrier du 2 décembre 2013 du Service phytosanitaire cantonal aux habitants des communes de Brünisried et Zumholz concernant les mesures de contrôle en dehors de la forêt.
- Réunion du 4 décembre 2013 entre les représentants fédéraux, cantonaux et communaux concernant la suite des mesures à prendre.
- Invitation du Service phytosanitaire cantonal aux propriétaires concernés et réunion d'information du 9 décembre 2013 concernant les abattages préventifs projetés.
- Courrier du 10 décembre 2013 du SFF aux propriétaires des forêts situées dans un rayon de 2 km autour du foyer, décrivant notamment les mesures en vigueur.

Activités découvertes



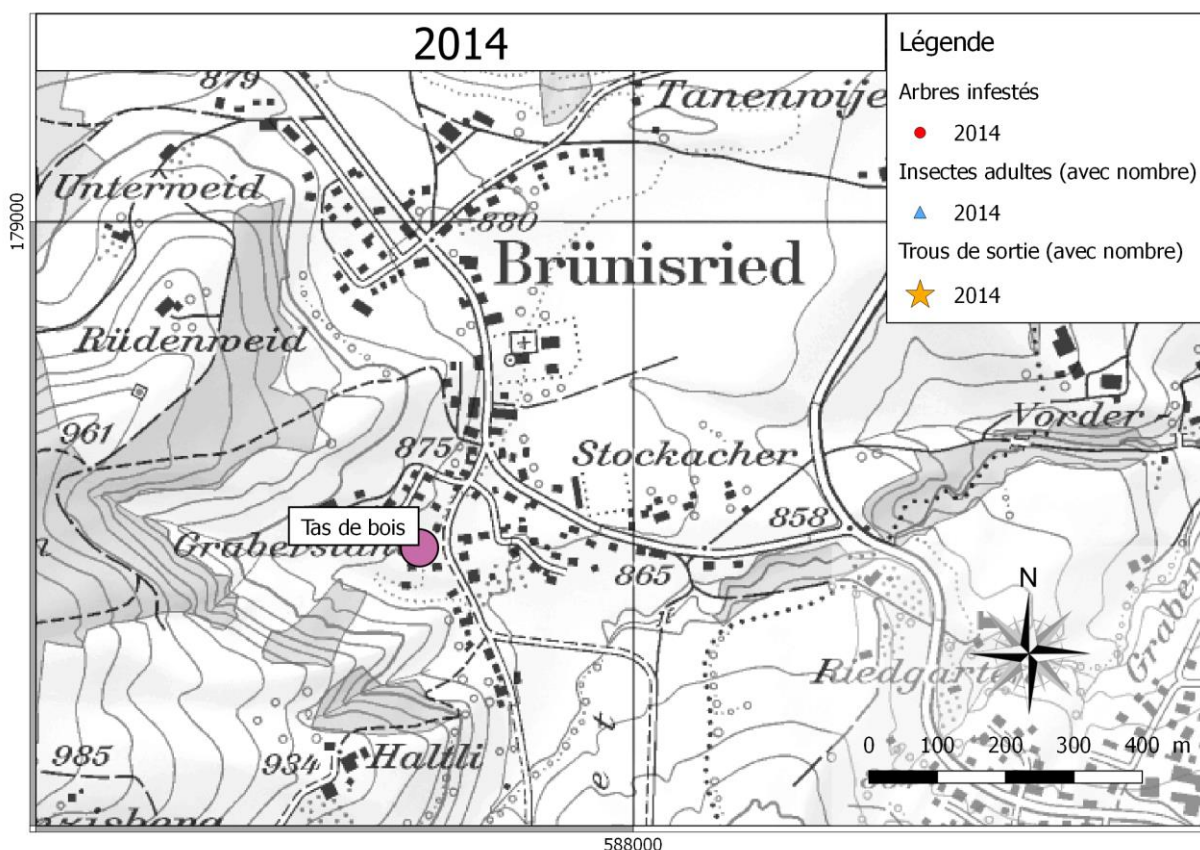
Du nord au sud :

1. Un érable sycomore (*Acer pseudoplatanus*) avec 9 larves dans le bois, 400 m plus au nord par rapport aux découvertes de 2011.
2. Un érable sycomore (*Acer pseudoplatanus*) avec 20 pontes fraîches, 8 larves à l'intérieur, 3 trous de sortie de 2013 et 3 insectes adultes, ainsi qu'un rejet de souche avec des pontes fraîches.
3. Un bouleau (*Betula* sp.) avec 3 larves dans le bois et 3 trous de sortie de 2013. (découvert et abattu en janvier 2014)
4. Un saule pleureur (*Salix* sp.) avec 23 larves à l'intérieur, pas de pontes fraîches de 2013.
5. Un érable sycomore (*Acer pseudoplatanus*) avec 1 larve à l'intérieur. (découvert et abattu en janvier 2014)
6. Un érable champêtre (*Acer campestre*) avec 18 larves à l'intérieur et 2 trous de sortie de 2013. (découvert et abattu en janvier 2014)
7. Un bouleau (*Betula* sp.) été avec 2 larves à l'intérieur et 10 pontes et un deuxième bouleau été avec 1 larve et 3 pontes. (découverts et abattus en janvier 2014)
8. Un érable sycomore (*Acer pseudoplatanus*) avec 39 pontes fraîches et 12 larves à l'intérieur.

Tous ces arbres ont été abattus entre l'automne 2013 et janvier 2014.

5.4. 2014

- Des abattages préventif ont été effectués en janvier 2014. Environ 300 arbres d'espèces hôtes prioritaires ont été abattus en tout (village, lisières, haie de saule de 300m). 4 arbres infestés ont été découverts à ce moment (notés sur la carte de 2013 car liés à l'activité du capricorne en 2013, No 3, 5, 6, 7 ci-dessus).
- 29.1.2014, réunion de coordination à Brünisried concernant l'état de situation et les futures mesures : abattages préventifs, contrôles avec les arboristes grimpeurs et les chiens-renifleurs, mise en place et contrôle d'arbres-pièges en pot, information et communication.
- Article du 7 février 2014 dans les Freiburger Nachrichten.
- Feuille d'information du Service phytosanitaire cantonal, du 28.2.2014, distribué à la population de Brünisried (notamment concernant les résultats des abattages préventifs).
- Différentes analyses dendrochronologiques et génétiques par le WSL.
- 19.3.2014, réunion entre les représentants fédéraux, cantonaux et communaux. Précisions sur la délimitation des zones, planification du monitoring.
- Courrier du 31 octobre 2014 du Service phytosanitaire cantonal aux entreprises ayant des activités en lien avec les plantes hôtes du Capricorne asiatique (jardiniers, paysagistes, etc.), avec distribution du flyer et d'affichettes concernant le transport de végétaux. Aucune découverte d'activité durant la saison 2014.
- Deux monitoring dans l'année.



Pas de nouvelle trace de capricorne asiatique

Découverte de l'origine probable du foyer de Brünisried

Une suite de heureux hasards a permis en 2014 d'avoir une idée assez précise de l'origine du foyer de Brünisried.

En juillet 2014, un second foyer de capricorne asiatique a été découvert à Marly. Ce foyer est beaucoup plus étendu et sévère que celui de Brünisried et plus ancien.

Un cantonnier ayant entendu parler de cette histoire dans les journaux, a contacté le service phytosanitaire pour informer qu'ils avaient effectués il y a quelques années des coupes de bois dans une haie (le long de la route de Fribourg à Marly, un peu avant le pont de Pérolles), très proche de l'endroit où le foyer a été découvert. En allant voir sur place, certains arbres avaient poussés dans un grillage empêchant certains morceaux de bois d'être évacués par les cantonniers. Un de ces morceaux se trouve avoir un trou de sortie (photo ci-contre).



Les cantonniers ont pu informer que le bois à été récupéré par certains d'entre eux pour être brûlé, notamment par l'un d'eux habitant Brünisried. Le tas de bois en question (voir carte) est placé plus ou moins au centre des arbres infestés découvert à Brünisried.

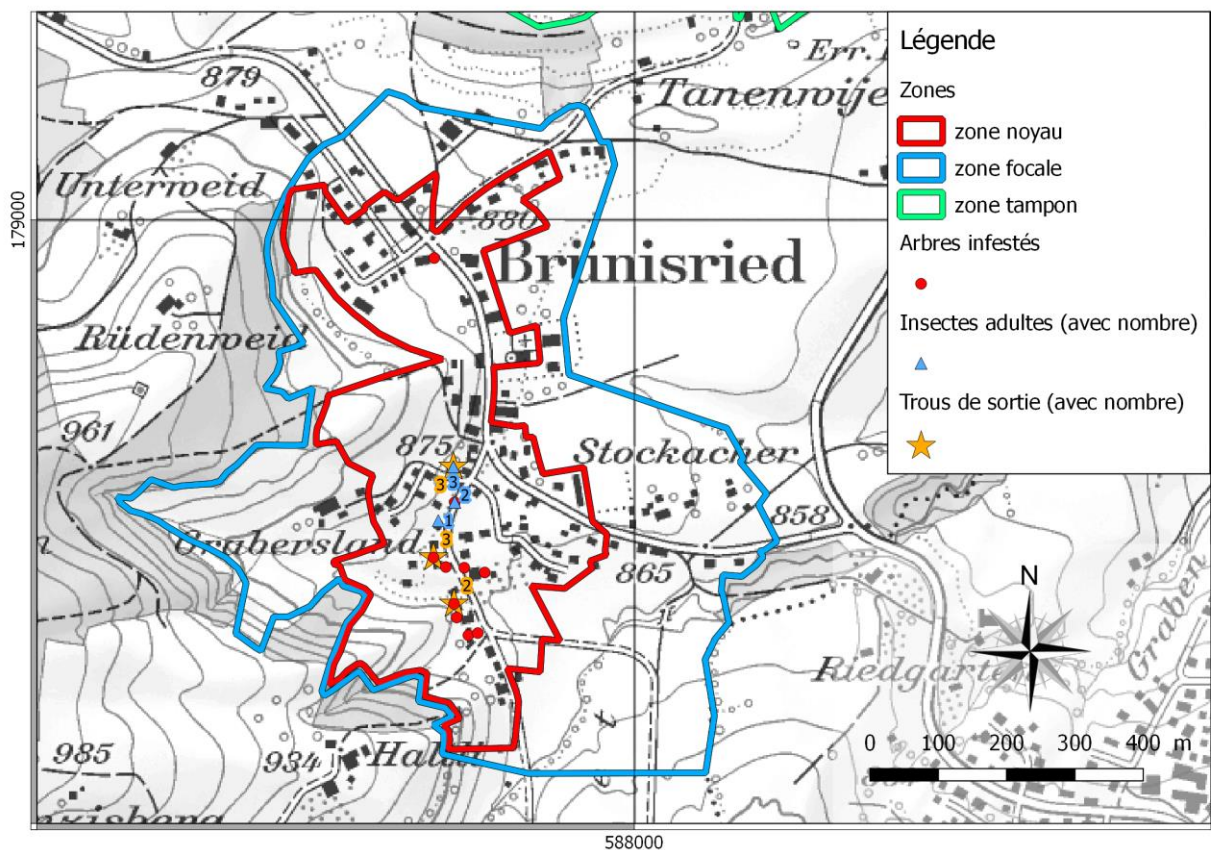
Tout coïncide pour que Marly soit la source de contamination de Brünisried. La seule preuve manquante est une bûche du tas de bois de Brünisried avec des trous de sortie, ce qui n'a malheureusement jamais été trouvé. Il est possible que ce bois avait déjà été brûlé avant.

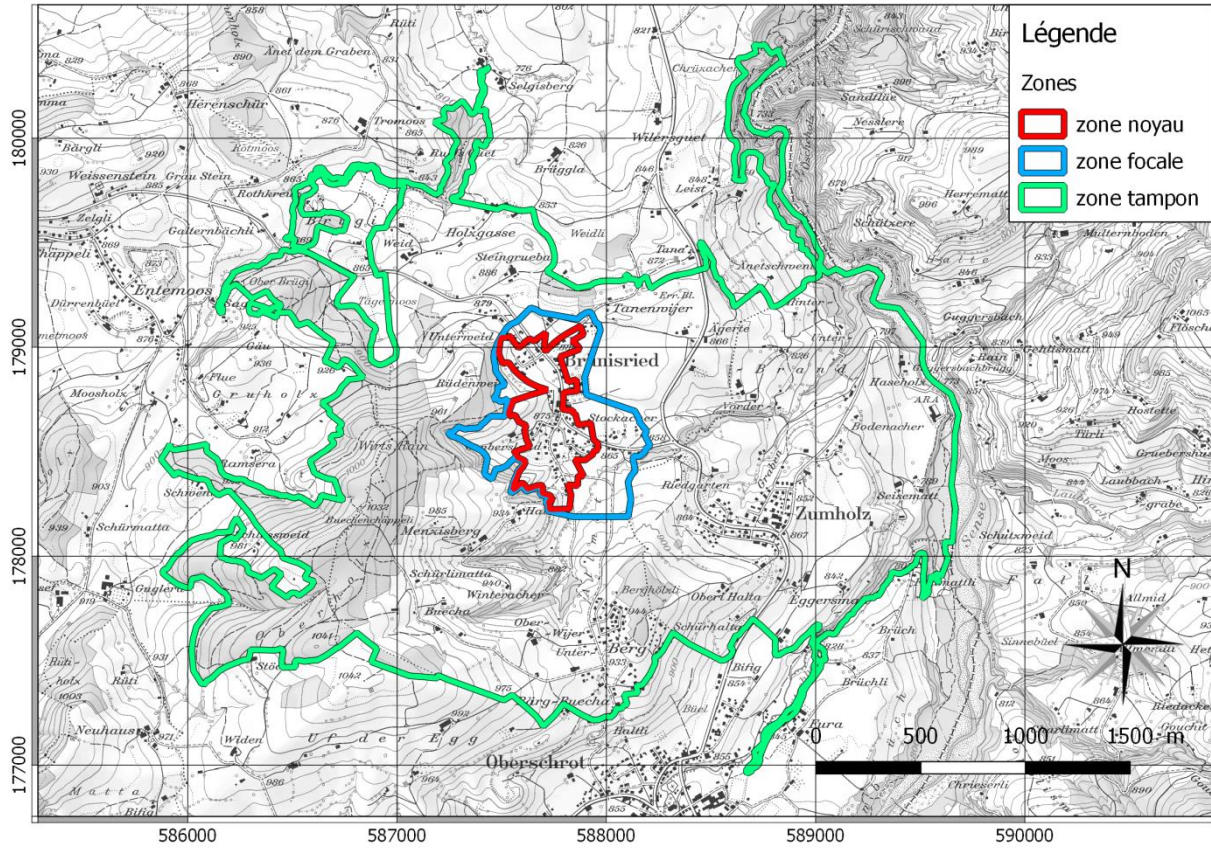
Des analyses génétiques du WSL ont clairement démontré que les capricornes découverts à Brünisried proviennent de Marly.

5.5. 2015

- Communiqué de presse du 4 février 2015 concernant la participation financière de la Confédération aux mesures de lutte contre le capricorne asiatique.
- Monitoring intensif au printemps et en automne par des arboristes-grimpeurs et des chiens renifleurs, de tous les arbres et arbustes feuillus des zones noyau et des hôtes prioritaires des zones focales.
- Entrée en vigueur de l'ordonnance cantonale du 4 février 2015 instituant des mesures de lutte contre le capricorne asiatique. Cette ordonnance donne les règles à suivre en fonction de la zone dans laquelle on se trouve.

Les zones définies couvrent l'étendue suivante :





Pas de nouvelle trace de capricorne asiatique

5.6. 2016

- Le monitoring a été réduit. Monitoring au printemps (avril) par des arboristes-grimpeurs dans la zone noyau et en automne (octobre) par des chiens renifleurs dans les zones noyau et focale. Il n'y a pas de nouvelles découvertes à signaler. La zone noyau avait été réduite au nord car il n'y a pas de trou de sortie.
- En 2016, une campagne d'affichage a été réalisée en mai avec plus de 20 affiches placées dans l'agglomération de Fribourg.
- Une adresse e-mail spéciale pour recevoir des annonces a été mise en place (invasive@fr.ch).

Pas de nouvelle trace de capricorne asiatique

5.7. 2017

- Dès le début de l'année 2017 une nouvelle répartition des compétences est mise en place entre le Service phytosanitaire cantonal et le Service des forêts et de la faune. Le SFF prend le pilotage de la lutte contre le capricorne asiatique, car il s'agit d'un organisme nuisible particulièrement dangereux dont la compétence est à l'OFEV au niveau fédéral.
- Article dans les Freiburger Nachrichten au printemps 2017.
- Lettre du SFF aux entreprises de la branche « verte » du 13.06.2017, rappelant les règles en vigueur.
- Monitoring au printemps (avril) par des arboristes-grimpeurs dans la zone noyau et en automne (octobre) par des arboristes-grimpeurs et des chiens renifleurs dans les zones noyau et focale. Il n'y a pas de nouvelles découvertes à signaler.

Pas de nouvelle trace de capricorne asiatique

Les derniers signes d'activité de capricorne asiatique à Brünisried datant de l'automne 2013, nous pouvons confirmer qu'aucune nouvelle trace n'a été découverte depuis 4 ans et que **le foyer peut donc être considéré comme éradiqué à Brünisried**. Dans le canton de Fribourg, le foyer de Marly reste toutefois encore actif, avec un monitoring prévu en 2018.

Les rapports finaux pour Brünisried des arboristes et des guides de chiens renifleurs sont annexés à ce rapport.

6. Coûts

Les coûts des mesures prises pour l'éradication du foyer de Brünisried sont résumés dans le tableau suivant (sans compter le salaire et frais des employés de l'Etat).

Année	Détail	Coûts	Taux de subventionnement fédéral	Subvention fédérale	Coûts à la charge du canton
2011					
	Contrôles	CHF 1'140.00			
	Total 2011	CHF 1'140.00	-	CHF -	CHF 1'140.00
2012					
	Abattages	CHF 1'746.40			
	Contrôles	CHF 300.00			
	Total 2012	CHF 2'046.40	-	CHF -	CHF 2'046.40
2013					
	Monitoring chiens renifleurs	CHF 10'016.00			
	Monitoring arboristes	CHF 8'729.10			
	Abattages	CHF 6'478.45			
	Divers	CHF 727.75			
	Total 2013	CHF 25'951.30	-	CHF -	CHF 25'951.30
2014					
	Monitoring arboristes	CHF 39'020.80			
	Abattages	CHF 36'347.25			
	Monitoring chiens renifleurs	CHF 24'600.00			
	Divers	CHF 6'000.00			
	Total 2014	CHF 105'968.05	34.4%	CHF 36'453.01	CHF 69'515.04
2015					
	Monitoring arboristes	CHF 21'158.20			
	Abattages	CHF 8'580.00			
	Monitoring chiens renifleurs	CHF 15'608.00			
	Solde 2014	CHF 5'117.50			
	Total 2015	CHF 50'463.70	34.4%	CHF 17'359.51	CHF 33'104.19
2016					
	Monitoring arboristes	CHF 9'944.20			
	Abattages	CHF 972.50			
	Monitoring chiens renifleurs	CHF 8'320.00			
	Total 2016	CHF 19'236.70	34.4%	CHF 6'617.42	CHF 12'619.28
2017					
	Monitoring arboristes	CHF 20'849.02			
	Monitoring chiens renifleurs	CHF 8'320.00			
	Divers	CHF 405.40			
	Total 2017	CHF 29'574.42	40%	CHF 11'829.77	CHF 17'744.65
	Total Brünisried	CHF 234'380.57		CHF 72'259.71	CHF 162'120.86

7. Subventions

Par lettre du 26 janvier 2015, l'Office fédéral de l'environnement OFEV a annoncé sa participation pour le cofinancement des mesures d'éradication du capricorne asiatique à Brünisried et à Marly.

Un montant de subvention fédérale de 724'000 francs a fait l'objet d'un Complément à la convention-programme « Forêts protectrices » pour la période 2012-2015. Dans les zones prises en considération, 86% des forêts sont considérées comme protectrices. Le taux de subvention fédérale correspond à 40% de 86% des charges nettes (34.4%). Ces dispositions ont été appliquées de 2014 à 2016.

Un montant de subvention fédérale de 705'600 francs a été inclus à la convention-programme « Forêts protectrices » pour la période 2016-2019. Le taux de subvention fédérale correspond à 40% des coûts. Cela s'applique pour 2017.

Les décomptes de subventions des années 2014 à 2017 totalisent les deux foyers de Brünisried et de Marly. Le canton n'a pas établi de décompte distinct pour le foyer de Brünisried. Les montants de subvention fédérale indiqués au chapitre 5 ont été calculés pour ce rapport en appliquant les taux de subvention aux coûts attribués à Brünisried.

8. Eradication du foyer

En date du 24.01.2018 nous déclarons que le foyer de Brünisried a été éradiqué selon les exigences de l'OFEV.

Cette déclaration a été vérifiée par l'OFEV le 25.01.2018 qui lève ainsi les mesures prises le 21.09.2011.

Un communiqué de presse est publié fin janvier 2018 pour informer la population.

Alain Lambert
Chef du secteur forêt

Roger Raemy
Forestier de triage

Yann Fragnière
Collaborateur scientifique

Annexes

—

Distribution

—