

Publication trimestrielle paraissant en février, mai, août et novembre

Prix du numéro: 20 fr.; abonnement annuel: 60 fr.; gratuit pour les participants au test conjoncturel

Vierteljährliche Publikation, erscheint im Februar, Mai, August und November

Preis der Einzelnummer: Fr. 20.-; Jahresabonnement: Fr. 60.-; unentgeltlich für die Konjunkturtest-Teilnehmer

Août 2009

August 2009

Sommaire			Inhalt		
Indicateurs économiques	Commentaire	1 - 2	Wirtschaftsindikatoren	Kommentar	1 - 2
	Graphiques	3 - 4		Grafiken	3 - 4
Test conjoncturel	Commentaire	5 - 6	Konjunkturtest	Kommentar	5 - 6
	Graphiques	7 - 8		Grafiken	7 - 8
	Tableaux	9 - 10		Tabellen	9 - 10
	Description du test	11 - 12		Testbeschreibung	11 - 12

Indicateurs économiques

Persistance d'un climat plutôt morose

Après s'être généralisée à maints secteurs, la crise s'incrute et, pour le moment, aucun signe tangible de redressement de l'économie fribourgeoise ne pointe à l'horizon. Les industriels participant aux enquêtes conjoncturelles ont vu leur marche des affaires continuer de se dégrader. En juillet, ils la considèrent comme franchement mauvaise. Bon nombre d'entre eux – et dans toutes les branches observées – font d'ailleurs preuve de pessimisme et estiment que les affaires n'ont guère de chance de s'améliorer avant la fin de l'année.

Les répercussions de la crise sont maintenant bien visibles sur le marché de l'emploi. C'est le cas, notamment, des **réductions de l'horaire de travail (RHT)**, qui ont pris l'ascenseur depuis l'automne dernier. Les **demandes**, tout comme les **RHT décomptées**, semblent toutefois vouloir se tasser. Cette nouvelle donne signifie-t-elle que le trend à la hausse des **demandeurs d'emploi** (7123 personnes inscrites à la recherche d'un emploi en juillet) va s'infléchir ? A la même date, le Service public de l'emploi enregistrait 4036 **chômeurs**, portant le **taux de chômage** à 3,2% de la population active. La hausse actuelle survient après la légère décrue saisonnière observée entre mars et mai et affecte particulièrement les jeunes, notamment les diplômés à la recherche de leur premier emploi ou d'une place d'apprentissage. Quant aux **places vacantes** annoncées dans les offices de placement, leur nombre est de nouveau en régression.

Difficultés croissantes sur les marchés extérieurs

L'import-export subit de plein fouet les effets de la crise. Aussi bien les achats de marchandises à l'étranger que les livraisons vers des pays tiers ont chuté au cours du deuxième trimestre, plus fortement encore qu'au début de l'année. Par rapport à la moyenne nationale, le ralentissement demeure également plus marqué pour le commerce extérieur fribourgeois.

Wirtschaftsindikatoren

Das düstere Klima dauert an

Nach ihrer Ausbreitung auf zahlreiche Sektoren nistet sich die Krise ein und vorläufig ist jedenfalls noch kein konkretes Zeichen einer Erholung der Freiburger Wirtschaft am Horizont zu erkennen. Die Unternehmer, die an den Konjunkturumfragen teilnehmen, mussten zusehen, wie sich ihr Geschäftsgang weiter verschlechtert. Im Juli haben sie diese als eindeutig schlecht bezeichnet. Viele unter ihnen geben sich pessimistisch – und dies quer durch alle beobachteten Branchen – und glauben kaum, dass sich die Geschäftslage vor Ende des Jahres noch bessern könnte.

Die Auswirkungen der Krise sind nun auch deutlich auf dem Arbeitsmarkt zu sehen. Dies gilt vor allem für die **Kurzarbeit (KA)**, die seit letztem Herbst stark zugenommen hat. Es scheint jedoch, als würden sich sowohl die **Anträge** als auch die **abgerechnete KA** allmählich stabilisieren. Könnte dies bedeuten, dass sich auch der Wachstumstrend bei der Zahl der **Stellensuchenden** (7123 eingeschriebene Personen suchten im Juli eine Stelle) wenden wird? Das Amt für den Arbeitsmarkt registrierte im Juli ebenfalls 4036 **Arbeitslose**, was die **Arbeitslosenquote** auf 3,2% der Erwerbsbevölkerung ansteigen liess. Diese Zunahme folgt auf eine saisonbedingte geringfügige Entspannung zwischen März und Mai und trifft vor allem die jüngere Erwerbsbevölkerung, insbesondere Schulabgänger, die eine erste Arbeit oder eine Lehrstelle suchen. Dazu kommt noch, dass die Zahl der **offenen Stellen**, die den Arbeitsvermittlungsstellen gemeldet werden, wieder abnimmt.

Wachsende Schwierigkeiten auf den ausländischen Märkten

Der Aussenhandel bekommt die Auswirkungen der Krise voll zu spüren. Sowohl der Einkauf von Gütern im Ausland als auch die Lieferungen an Drittländer haben im zweiten Quartal abgenommen, und zwar noch stärker als zu Beginn des Jahres. Der Rückgang ist im Freiburger Aussenhandel nach wie vor stärker als im Landesdurchschnitt.

Les **exportations** ont diminué d'un cinquième – ou de 830 millions de francs – durant le premier semestre. Elles ne dépassent pas le cap des 3 milliards de francs, pourtant allègrement franchi en 2006 déjà. Parmi les marchés les plus touchés ces tout derniers mois figurent les produits horlogers à destination des USA, de la France, du Japon et de Hong Kong. Les exportations de machines et appareils vers l'Allemagne, la France et l'Autriche ont aussi notablement fléchi, tout comme celles de produits chimiques vers l'Italie, les USA, la Belgique et la France.

Même son de cloche pour les **importations**. Elles ont reculé de 18,9%, soit de près de 400 millions de francs, durant le premier semestre, pour s'établir à 1,7 milliard de francs. La réduction de l'approvisionnement touche essentiellement les produits chimiques en provenance d'Italie, de France et d'Allemagne, les machines et appareils d'Allemagne ainsi que les métaux commandés dans les pays de l'UE et au Brésil.

Marché immobilier bien terne

A l'image d'un début d'année déjà timide, le marché immobilier n'a pas connu de sursaut durant le deuxième trimestre. Au contraire, les transactions de **vente** ont une nouvelle fois subi un net fléchissement, aussi bien en nombre qu'en valeur. Au total, entre janvier et juin, l'activité des registres fonciers recèle 1421 actes de vente, pour une somme de transactions équivalant à 587 millions de francs. La diminution est de l'ordre d'un quart par rapport au premier semestre de l'an passé.

Hormis la Veveyse et la Glâne, l'activité s'est réduite dans tous les districts. Le recul est particulièrement marqué en Gruyère ainsi qu'en Ville de Fribourg.

Le secteur de la construction marque le pas

Alors que le carnet de commandes s'était encore relativement bien maintenu dans le secteur de la construction au début de l'année, il accuse le coup depuis lors, le mois de juin étant particulièrement faible. Globalement, pour l'ensemble de la période s'étalant entre janvier et juillet, les 1617 **constructions autorisées** représentent un chiffre d'affaires de 785 millions de francs. Par rapport à l'année passée, le nombre de projets, ne régresse que faiblement (-4,7%), ce qui n'est pas le cas du coût SIA qui, lui, subit une contraction de 16%.

En termes de **nouveaux logements** autorisés à la construction, le constat est le même, à savoir une forte diminution par rapport à l'année dernière (-21,7% par rapport à 2008 pour les mois de janvier à juillet).

Nouveau recul des nuitées

Après la baisse déjà enregistrée durant le premier trimestre, l'affluence touristique s'est encore davantage effritée ce printemps. Sur l'ensemble du premier semestre, les hôtels et établissements de cure comptabilisent 170 000 **nuitées**, soit environ 10 000, ou 5,3%, de moins qu'il y a un an. Le recul de la fréquentation est nettement plus marqué chez les hôtes en provenance de l'**étranger** (-10,6%) que pour la clientèle **suisse** (-1,8%).

Quant à la durée **moyenne de séjour**, elle ne subit que de très faibles variations. Tout juste peut-on relever une légère tendance à la hausse pour la clientèle suisse.

Die **Ausfuhren** haben im ersten Halbjahr um ein Fünftel – mit anderen Worten um 830 Millionen Franken – abgenommen. Sie erreichen kaum noch die Schwelle von 3 Milliarden Franken, die bereits 2006 mit Leichtigkeit überschritten werden konnte. Zu den in den letzten Monaten am schwersten betroffenen Märkten gehört der Export von Uhrenerzeugnissen in die USA, nach Frankreich, Japan und Hongkong. Abgesehen davon hat auch die Ausfuhr von Maschinen und Apparaten nach Deutschland, Frankreich und Österreich stark gelitten, gefolgt von den chemischen Erzeugnissen für Italien, die USA, Belgien und Frankreich.

Von den **Einfuhren** ist dasselbe zu berichten. Sie sind im ersten Halbjahr um 18,9% bzw. knapp 400 Millionen Franken zurückgegangen und betragen nur noch 1,7 Milliarden Franken. Verringert hat sich vor allem der Bedarf an chemischen Erzeugnissen aus Italien, Frankreich und Deutschland, an Maschinen und Apparaten aus Deutschland und an Metallwaren, die aus den EU-Ländern und Brasilien stammen.

Matter Immobilienmarkt

Gab er sich zu Beginn des Jahres bereits zurückhaltend, so hat der Immobilienmarkt auch im zweiten Quartal keinen Impuls verzeichnet. Ganz im Gegenteil haben die **Verkaufstransaktionen** erneut deutlich abgenommen, sowohl zahlen- als auch wertmässig. Insgesamt haben die Grundbuchämter zwischen Januar und Juni 1421 Verkäufe im Wert von 587 Millionen Franken eingetragene, also rund ein Viertel weniger als im ersten Halbjahr des vergangenen Jahres.

Mit Ausnahme des Vivisbach- und Glanebezirks hat die Tätigkeit in allen Bezirken abgenommen, am stärksten jedoch im Greyerzbezirk und in der Stadt Freiburg.

Das Baugewerbe erlahmt

Hatten die Auftragsreserven im Baugewerbe zu Beginn des Jahres noch recht gut ausgesehen, so haben sie seither ständig abgenommen und im Juni sind besonders wenig neue Projekte dazugekommen. Insgesamt verkörpern die 1617 **bewilligten Bauten**, die im Zeitraum von Januar bis Juli registriert werden konnten, einen Umsatz von 785 Millionen Franken. Die Anzahl der Projekte hat gegenüber dem Vorjahr nur geringfügig abgenommen (-4,7%), der SIA-Wert hat sich jedoch um 16% verringert.

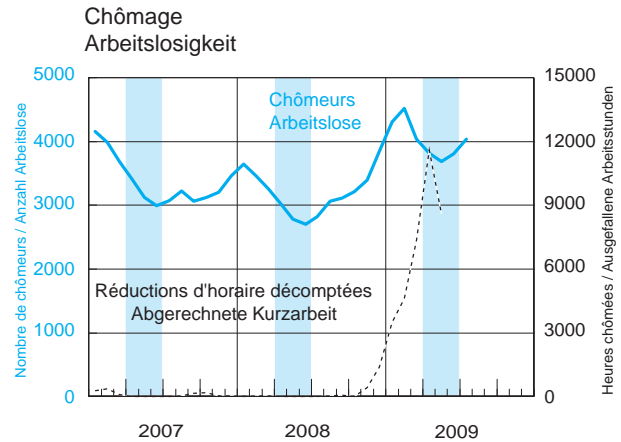
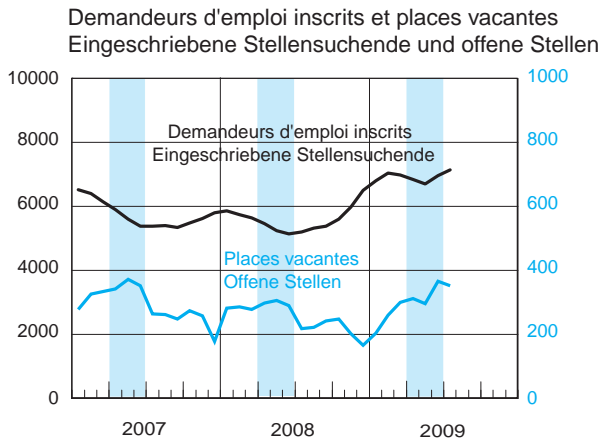
Auf dem Gebiet der bewilligten **Neuwohnungen** ist der Befund derselbe, d. h. eine starke Abnahme gegenüber vergangenen Jahren (-21,7% gegenüber 2008 für die Monate von Januar bis Juli).

Erneuter Übernachtungsrückgang

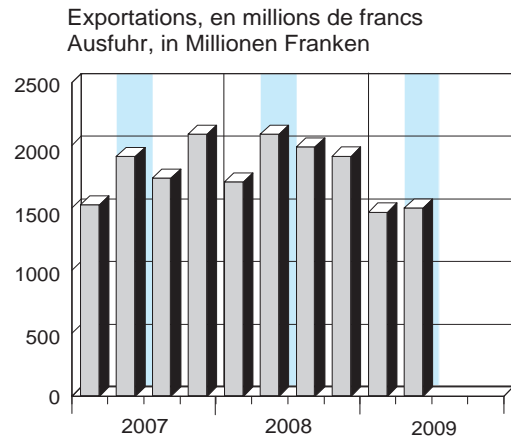
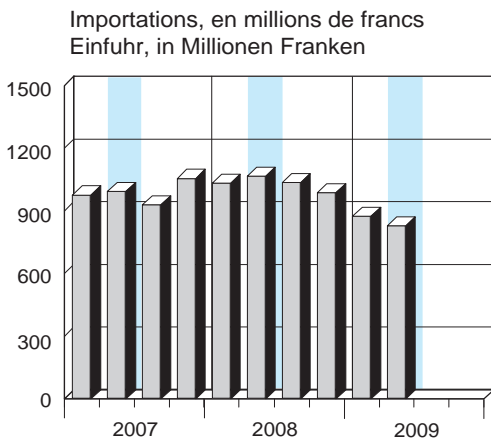
Nach dem Rückgang, der im ersten Quartal bereits zu verzeichnen war, hat sich die Kundschaft im Gastgewerbe im Frühjahr nochmals verringert. Für das gesamte erste Halbjahr haben die Hotel- und Kurbetriebe 170 000 **Logiernächte** verbuchen können, also rund 10 000 Übernachtungen bzw. 5,3% weniger als noch vor einem Jahr. Die Nachfrage der Gäste aus dem **Ausland** (-10,6%) ist viel stärker zurückgegangen als jene der Gäste aus der **Schweiz** (-1,8%).

Was die **durchschnittliche Aufenthaltsdauer** angeht, so sind nur geringfügige Schwankungen zu verzeichnen. Man kann höchstens von einer leicht steigenden Tendenz bei der inländischen Kundschaft reden.

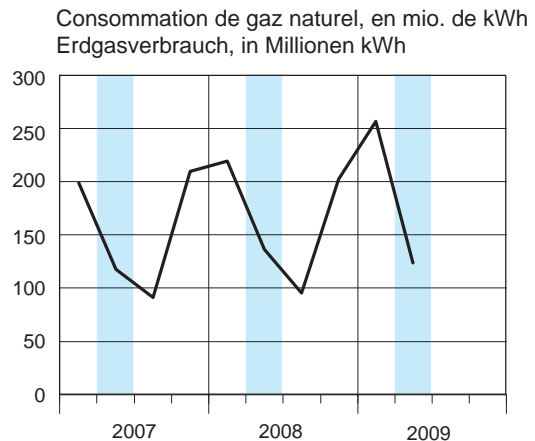
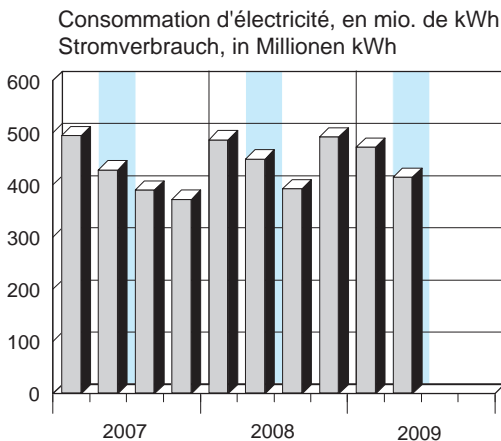
Chômage et places vacantes / Arbeitslosigkeit und offene Stellen



Commerce extérieur / Aussenhandel



Energie

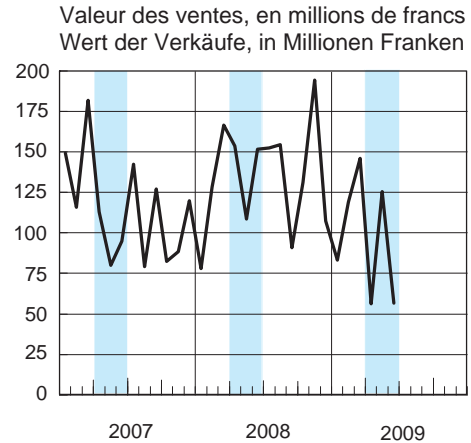
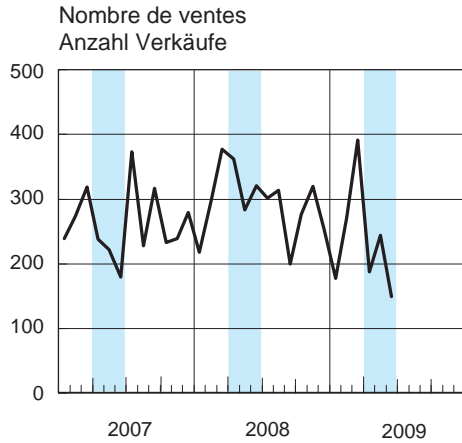


Sources / Quellen

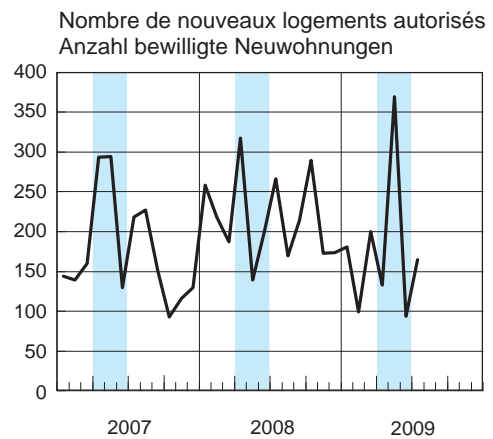
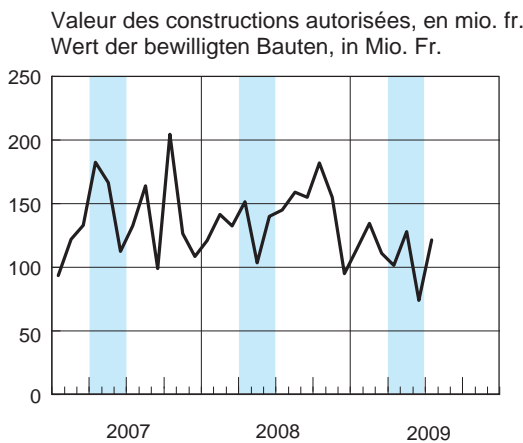
Chômage et places vacantes: Office fédéral de la statistique, Service public de l'emploi du canton de Fribourg
 Energie: Groupe E, Gruyère Energie SA, Services industriels Morat
 Arbeitslosigkeit und offene Stellen: Bundesamt für Statistik, Amt für den Arbeitsmarkt des Kantons Freiburg
 Energie: Groupe E, Gruyère Energie SA, Industrielle Betriebe Murten

- Commerce extérieur: Administration fédérale des douanes
 - Aussenhandel: Eidgenössische Zollverwaltung

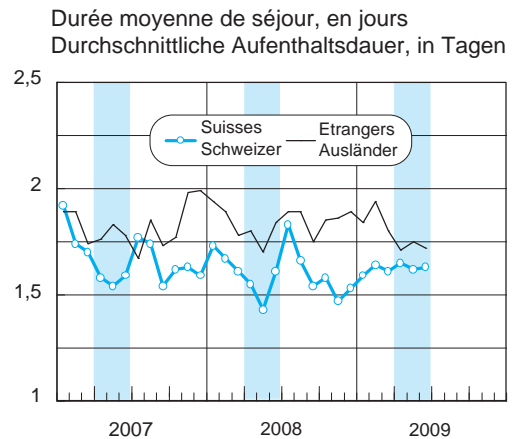
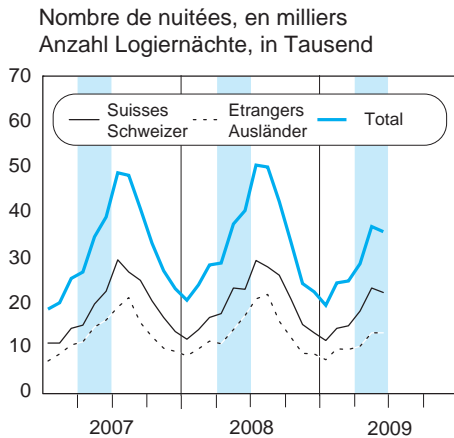
Ventes immobilières / Immobilienverkäufe



Construction / Bautätigkeit



Tourisme / Fremdenverkehr



Sources / Quellen

Ventes immobilières: Service de la statistique du canton de Fribourg
Immobilienverkäufe: Amt für Statistik des Kantons Freiburg

Construction: Service de la statistique du canton de Fribourg
Bautätigkeit: Amt für Statistik des Kantons Freiburg

Tourisme: Office fédéral de la statistique
Fremdenverkehr: Bundesamt für Statistik

Commentaire

par Madame Viviane Collaud, Directrice adjointe de la Chambre de commerce Fribourg

Le bout du tunnel : une illusion ?

Aucune surprise dans le climat économique du canton durant cette période estivale. En effet, la crise persiste et sévit dans de nombreuses entreprises, principalement industrielles et exportatrices. Actuellement, rien ne permet d'affirmer avec certitude que la situation économique s'améliorera d'ici à 2010. La confiance des entrepreneurs est donc primordiale aujourd'hui et si elle revient, de nouvelles perspectives peuvent être envisagées. Le climat actuel pourrait laisser place à l'innovation, à la recherche, aux investissements et aux aides ciblées autour de la formation des jeunes, principaux garants de l'avenir de notre canton. Ces nouvelles impulsions peuvent contribuer à l'amélioration de la situation à moyen terme, principalement en ce qui concerne le marché de l'emploi.

Les données qui ressortent de l'enquête conjoncturelle du KOF (centre de recherches conjoncturelles de Zurich) sont en parfaite adéquation avec la situation morose actuelle. En effet, l'indice de la marche synthétique des affaires a nettement reculé et tous les indicateurs économiques, que ce soient les entrées des commandes, le carnet de commandes ou la production, sont établis à la baisse, aussi bien par rapport aux données des mois précédents qu'à celles, beaucoup plus réjouissantes constatées l'année dernière.

Les stocks de produits intermédiaires et de produits finis se sont contractés mais ces derniers sont toujours considérés comme trop importants. La situation bénéficiaire s'est nettement détériorée pour plus de 45% des entreprises ayant répondu au sondage. La position concurrentielle, stable sur le marché intérieur, s'est largement détériorée sur les marchés étrangers.

Les trois prochains mois seront difficiles avec de nouvelles coupes prévues dans l'effectif du personnel, une contraction prévisible des entrées de commandes, un recul massif de la production et des exportations en nette diminution. Aucun indicateur ne laisse présager une amélioration d'ici à la fin de l'année, si ce n'est un repli moins important des divers indices économiques.

Emploi stable dans l'industrie alimentaire

Durant le dernier trimestre, les affaires de l'industrie des denrées alimentaires ont été moins bonnes que prévues. En effet, un net repli des entrées de commandes et de la production a été constaté au mois de mai, aussi bien par rapport au mois précédent qu'au même mois de l'année dernière. Une amélioration importante a été constatée dès le mois de juin avec un indice synthétique de la marche des affaires situé à un bon niveau. Cet embellissement devrait se poursuivre durant les trois prochains mois.

Les avis restent toutefois partagés concernant l'évolution de la production puisque 30% des industriels interrogés prévoient une augmentation et 30% une diminution, les 40% restants tablant sur la stabilité. Les entrées de commandes seront plus importantes et l'effectif du personnel ne devrait pas subir de changement.

Belle reprise en juillet pour l'industrie du bois

Après une légère diminution en mai puis une nouvelle au mois de juin, l'industrie du bois a bien terminé le trimestre avec une nette augmentation des entrées de commandes, du carnet de

Kommentar

von Frau Viviane Collaud, stellvertretende Direktorin der Handelskammer Freiburg

Das Ende des Tunnels : eine Illusion ?

Keine Überraschung im Konjunkturklima des Kantons in dieser Sommerperiode. Die Krise dauert an und fügt zahlreichen Unternehmen Schaden zu, insbesondere in exportorientierten Industriebetrieben. Gegenwärtig lässt sich noch nicht mit Gewissheit behaupten, dass sich die wirtschaftliche Lage bis 2010 bessern wird. Als erstes muss bei den Unternehmern die Zuversicht wiederhergestellt werden, denn erst wenn sie zurückkehrt, können sich neue Aussichten eröffnen. Das derzeitige Klima könnte einem Drang zur Innovation, zur Forschung, zu Investitionen und gezielten Unterstützungen im Bereich der Ausbildung der Jugendlichen weichen, den wichtigsten Garanten für die Zukunft unseres Kantons. Diese neuen Impulse würden die Lage mittelfristig verbessern, vor allem auf dem Arbeitsmarkt.

Die Ergebnisse aus der Konjunkturumfrage der KOF (Konjunkturforschungsstelle der ETH Zürich) liefern ein genaues Abbild der düsteren gegenwärtigen Situation. Der Sammelindex des Geschäftsgangs ist nämlich deutlich gesunken und sämtliche Wirtschaftsindikatoren, ob Bestellungseingang, Auftragsbestände oder Produktion sind zurückgegangen, sowohl im Vergleich zu den vergangenen Monaten als auch gegenüber den weit erfreulicheren Ergebnissen des vergangenen Jahres.

Die Vor- und Fertigproduktlager haben abgenommen, aber letztere werden noch immer als zu gross beurteilt. In über 45% der Betriebe, die an der Konjunkturumfrage teilgenommen haben, hat sich die Ertragslage merklich verringert. Die Wettbewerbslage ist auf dem Binnenmarkt stabil geblieben, doch auf den ausländischen Märkten hat sie sich deutlich verschlechtert.

Die nächsten drei Monate werden schwierig sein. Ein erneuter Abbau der Personalbestände, ein Rückgang des Bestellungseingangs und eine massive Abnahme der Produktion und der Ausfuhren sind zu erwarten. Kein einziger Indikator gibt Anzeichen einer Besserung bis zum Jahresende, höchstens, dass sich gewisse Wirtschaftsindikatoren nicht mehr so drastisch verschlechtern werden.

Stabile Beschäftigungslage in der Nahrungsmittelindustrie

Im vergangenen Quartal hat sich das Geschäft in der Nahrungsmittelindustrie nicht so gut entwickelt wie vorgesehen. Im Mai sind nämlich der Bestellungseingang und die Produktion spürbar zurückgegangen, sowohl gegenüber dem Vormonat als auch gegenüber demselben Vorjahresmonat. Ab Juni ist aber wieder eine deutliche Erholung festzustellen und der Sammelindex des Geschäftsgangs befindet sich wieder auf einem guten Niveau. Diese Verbesserung dürfte auch in den kommenden drei Monaten andauern.

Was die Entwicklung der Produktion angeht, scheiden sich die Geister, denn 30% der befragten Unternehmer rechnen mit einer Zunahme, 30% mit einer Abnahme und die restlichen 40% mit gar keiner Veränderung. Der Bestellungseingang dürfte sich verbessern und der Personalbestand stabil bleiben.

Schöne Erholung im Juli in der Holzverarbeitenden Industrie

Nach einer leichten Abnahme im Mai und einer weiteren im Juni hat die Holzverarbeitende Industrie das Quartal im Juli dennoch mit einer deutlichen Zunahme des Bestellungseingangs,

commandes et de la production en juillet. De plus, les affaires actuelles sont considérées comme satisfaisantes à bonnes pour 89% des entrepreneurs interrogés. Le carnet de commandes étranger se situe toutefois à un niveau nettement en-deca des attentes. La situation bénéficiaire s'est dégradée durant le dernier trimestre, induite par la contraction des prix de vente. Les différents stocks ont augmenté et sont considérés comme trop remplis.

Malgré des perspectives d'achats de produits intermédiaires clairement à la baisse, la production devrait nettement s'améliorer durant les trois prochains mois, tout comme les exportations qui devraient connaître leur première hausse depuis l'automne 2008.

Les arts graphiques au plus mal

Avec de nouvelles baisses de toutes les données économiques ressortant du test conjoncturel, l'industrie des arts graphiques continue sa décrue et atteint des niveaux très bas et nettement inférieurs à ceux constatés durant les mêmes mois en 2008. Le taux d'utilisation de la capacité technique de production, bien que celle-ci soit restée stable, a diminué de 16 points depuis le premier trimestre 2008 pour atteindre 73%. Les stocks de produits finis sont pleins et le nombre de personnes occupées est considéré comme trop élevé.

Sombres perspectives pour les prochains mois puisque près de 95% des entrepreneurs concernés prévoient une diminution des entrées de commandes et de la production, 100% une baisse des achats de produits intermédiaires et des exportations, et près de 88% une diminution des effectifs du personnel.

La métallurgie broie du noir

L'industrie métallurgique est touchée de plein fouet par la crise économique et l'indice synthétique de la marche des affaires est à son niveau le plus bas depuis l'existence du test conjoncturel. Malgré une amélioration des entrées de commandes en mai et en juillet, une augmentation de deux points du taux d'utilisation de la capacité technique de production et une durée assurée de production d'environ une année, toutes les autres données économiques sont négatives, aussi bien dans les résultats obtenus par l'enquête conjoncturelle mensuelle que trimestrielle. Bien qu'en légère diminution, les stocks de produits intermédiaires et de produits finis sont considérés comme trop remplis.

Aucune amélioration n'est pressentie durant les trois prochains mois avec des perspectives des plus pessimistes (contraction de la production, des commandes, des exportations et de l'emploi) d'ici la fin de l'année.

Replis importants pour les machines et véhicules

Les perspectives l'avaient annoncé, les faits sont là : l'industrie des machines et véhicules n'a pas échappé à de nouvelles baisses durant le dernier trimestre. En effet, malgré un léger mieux en septembre 2008, l'indice synthétique de la marche des affaires a continué sa chute entamée il y a plus d'une année et a atteint aujourd'hui son niveau le plus bas. Avec des données divergentes en juin, les entrepreneurs confirment ensemble une nette baisse des entrées de commandes et du carnet de commandes au mois de juillet.

Malgré un taux d'utilisation de la capacité technique de production en légère augmentation, la production a connu une nouvelle baisse, toutefois moins importante que celle constatée en mai et en juin. Près de 61% des industriels jugent le nombre d'employés trop important et prévoient donc de nouvelles coupes dans l'effectif d'ici l'hiver 2009. Les entrées de commandes, la production et les exportations seront également comprimés dans un futur proche.

der Auftragsreserven und der Produktion erfreulich abgeschlossen. Darüber hinaus erachten 89% der befragten Unternehmer die gegenwärtige Geschäftslage als zufriedenstellend bis gut. Der ausländische Auftragsbestand liegt hingegen weit unter den Erwartungen. Die Ertragslage hat sich im vergangenen Quartal wegen der sinkenden Verkaufspreise verschlechtert. Die Vor- und Fertigproduktelager sind gestiegen und werden als zu gross bezeichnet.

Obwohl sich der Vorprodukteeinkauf deutlich verringern sollte, dürfte die Produktion in den kommenden drei Monaten merklich ansteigen, ganz wie die Ausfuhren, die zum ersten Mal seit Herbst 2008 wieder zunehmen sollten.

Dem grafischen Gewerbe geht's so schlecht wie nie zuvor

Aus der Konjunkturumfrage geht hervor, dass sämtliche Wirtschaftsdaten erneut abgenommen haben und das grafische Gewerbe seine Talfahrt fortsetzt und ein sehr tiefes Niveau erreicht hat, deutlich unter den Werten, die in den selben Monaten des Jahres 2008 zu verzeichnen waren. Sind die technischen Produktionsmittel stabil geblieben, so hat ihre Auslastung seit dem ersten Quartal 2008 um 16 Punkte abgenommen und liegt nun bei 73%. Die Fertigproduktelager sind voll und die Zahl der Angestellten gilt als zu hoch.

Düstere Aussichten für die kommenden Monate, denn beinahe 95% der betroffenen Unternehmer rechnen mit einer Abnahme des Bestellungseingangs und der Produktion, 100% mit einem Rückgang des Vorprodukteeinkaufs und der Ausfuhren und rund 88% mit einem Personalabbau.

Die Metallindustrie sieht alles schwarz

Die Metallindustrie kriegt die Wirtschaftskrise mit voller Wucht zu spüren und der Sammelindex des Geschäftsgangs hat seinen tiefsten Wert seit Bestehen des Konjunkturtests erreicht. Trotz Besserung des Bestellungseingangs im Mai und Juli, einer Zunahme der Auslastung der technischen Produktionsmittel um zwei Punkte und einer Produktionsreichweite von ungefähr einem Jahr, sind sämtliche andere Wirtschaftsdaten negativ, sowohl jene der monatlichen Umfrage als auch jene der ergänzenden Quartalsumfrage. Auch wenn sie geringfügig abgenommen haben, gelten die Vor- und Fertigproduktelager als zu voll.

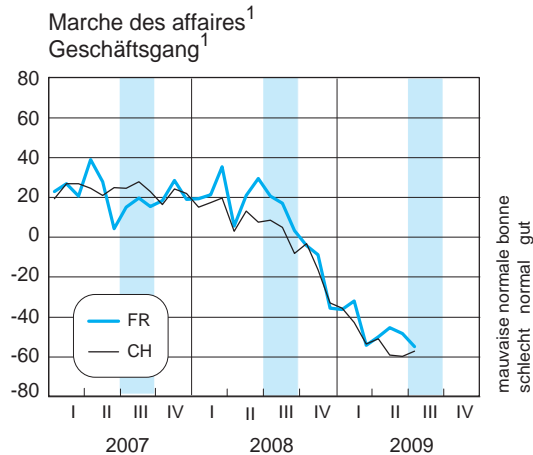
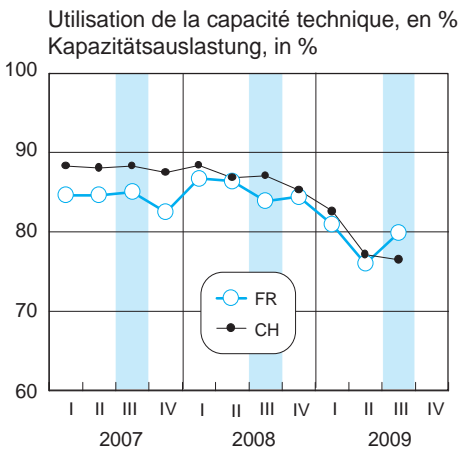
In den nächsten drei Monaten wird keine Besserung erwartet und bis zum Jahresende sind die Aussichten äusserst pessimistisch (Rückgang der Produktion, der Bestellungen, der Exporte und der Beschäftigung).

Deutlicher Rückgang in der Maschinen- und Fahrzeugindustrie

Die Aussichten hatten das Unheil angekündigt, nun ist es da: die Maschinen- und Fahrzeugindustrie hat weitere Abnahmen im vergangenen Quartal nicht verhindern können. Von einer leichten Besserung im September 2008 abgesehen, befindet sich der Sammelindex des Geschäftsgangs seit über einem Jahr auf Talfahrt und hat gegenwärtig einen Tiefststand erreicht. Waren die Ansichten im Juni noch unterschiedlich, so berichten die Unternehmer im Juli einstimmig von einem deutlichen Rückgang des Bestellungseingangs und der Auftragsreserven.

Obwohl die Auslastung der technischen Produktionskapazitäten leicht gestiegen ist, hat die Produktion erneut abgenommen, wenn auch nicht so schlimm wie im Mai und Juni. Rund 61% der Unternehmer beurteilen ihre Personalbestände als zu gross und planen deshalb bis Winter 2009 weitere Arbeitsplatzreduktionen. Der Bestellungseingang, die Produktion und die Exporte dürften in nächster Zeit ebenfalls abnehmen.

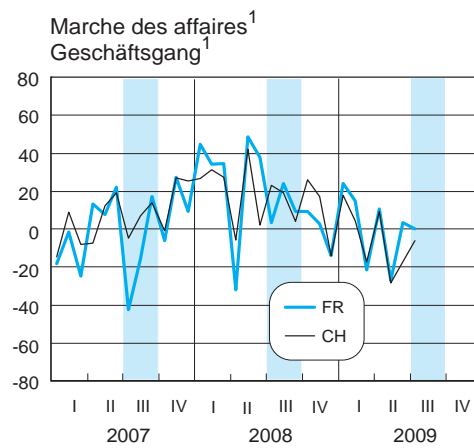
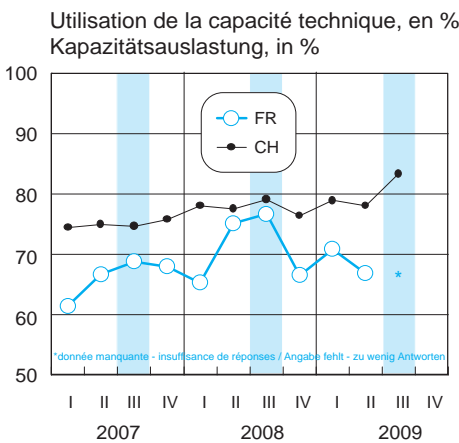
Ensemble de l'industrie / Industrie insgesamt



Perspectives²
Erwartungen²

Les affaires... Die Geschäftslage wird sich...	
(1) s'amélioreront verbessern	6
(2) resteront identiques nicht verändern	51
(3) se dégraderont verschlechtern	43
Solde (1) - (3) Saldo (1) - (3)	= -37
➡	

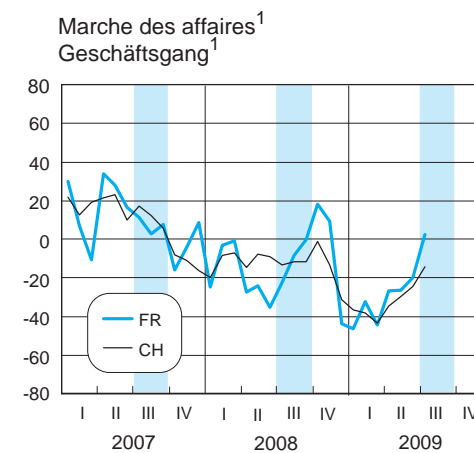
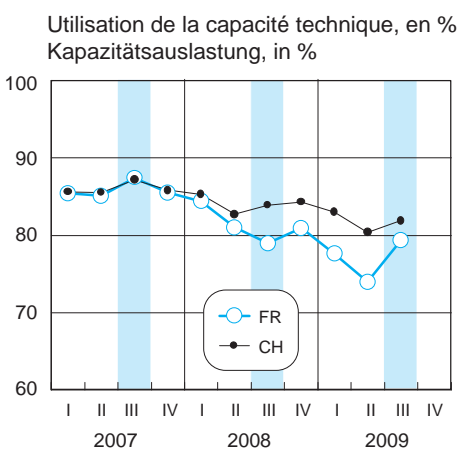
Denrées alimentaires / Nahrungs- und Genussmittelindustrie



Perspectives²
Erwartungen²

Les affaires... Die Geschäftslage wird sich...	
(1) s'amélioreront verbessern	... *
(2) resteront identiques nicht verändern	... *
(3) se dégraderont verschlechtern	... *
Solde (1) - (3) Saldo (1) - (3)	... *
<small>*donnée manquante - insuffisance de réponses Angabe fehlt - zu wenig Antworten</small>	

Industrie du bois / Holzverarbeitende Industrie



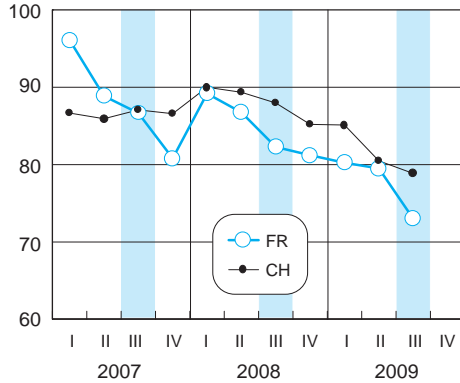
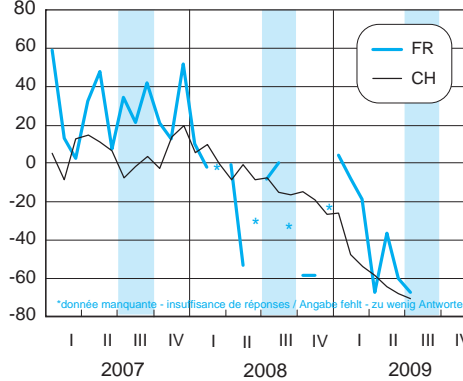
Perspectives²
Erwartungen²

Les affaires... Die Geschäftslage wird sich...	
(1) s'amélioreront verbessern	0
(2) resteront identiques nicht verändern	86
(3) se dégraderont verschlechtern	14
Solde (1) - (3) Saldo (1) - (3)	= -14
➡	

¹L'indice synthétique de la marche des affaires est calculé sur la base des réponses aux trois questions suivantes de l'enquête mensuelle: évolution des entrées de commandes et de la production par rapport au même mois de l'année passée, et appréciation du carnet de commandes pour le mois d'enquête
Der Indikator «Geschäftsgang» setzt sich aus den Ergebnissen folgender drei Fragen zusammen: Entwicklung des Bestelleingangs und der Produktion gegenüber Vorjahresmonat und Beurteilung des Auftragsbestands im Umfragemonat

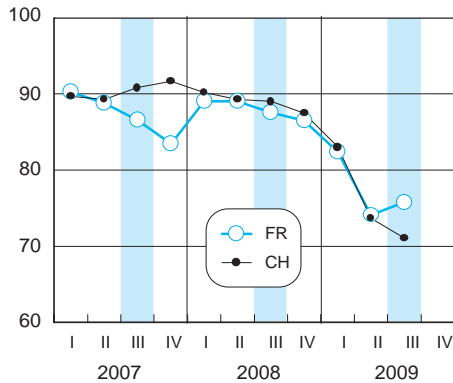
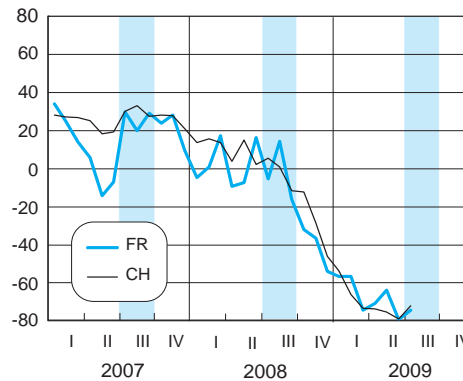
²En réponse à la question: «Au cours des six prochains mois, il est probable que les affaires s'amélioreront, resteront identiques ou se détérioreront»
Antwort auf die Frage: «In den nächsten sechs Monaten wird sich die Geschäftslage verbessern, nicht verändern bzw. verschlechtern»

Arts graphiques / Grafisches Gewerbe

Utilisation de la capacité technique, en %
Kapazitätsauslastung, in %Marche des affaires¹
Geschäftsgang¹Perspectives²
Erwartungen²

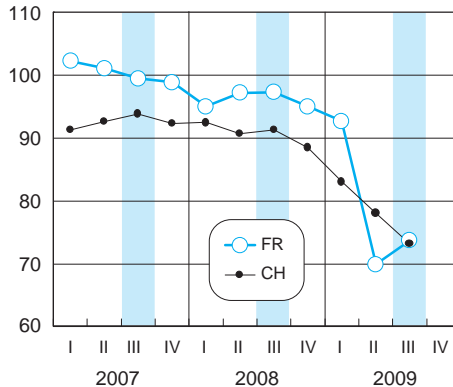
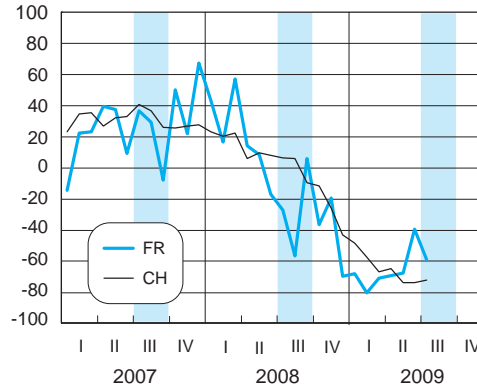
Les affaires... Die Geschäftslage wird sich...	
(1) s'amélioreront verbessern	7
(2) resteront identiques nicht verändern	47
(3) se dégraderont verschlechtern	46
Solde (1) - (3) Saldo (1) - (3)	= -39

Métallurgie / Metallindustrie

Utilisation de la capacité technique, en %
Kapazitätsauslastung, in %Marche des affaires¹
Geschäftsgang¹Perspectives²
Erwartungen²

Les affaires... Die Geschäftslage wird sich...	
(1) s'amélioreront verbessern	0
(2) resteront identiques nicht verändern	58
(3) se dégraderont verschlechtern	42
Solde (1) - (3) Saldo (1) - (3)	= -42

Machines, véhicules / Maschinen, Fahrzeuge

Utilisation de la capacité technique, en %
Kapazitätsauslastung, in %Marche des affaires¹
Geschäftsgang¹Perspectives²
Erwartungen²

Les affaires... Die Geschäftslage wird sich...	
(1) s'amélioreront verbessern	23
(2) resteront identiques nicht verändern	30
(3) se dégraderont verschlechtern	47
Solde (1) - (3) Saldo (1) - (3)	= -24

¹L'indice synthétique de la marche des affaires est calculé sur la base des réponses aux trois questions suivantes de l'enquête mensuelle: évolution des entrées de commandes et de la production par rapport au même mois de l'année passée, et appréciation du carnet de commandes pour le mois d'enquête
Der Indikator «Geschäftsgang» setzt sich aus den Ergebnissen folgender drei Fragen zusammen: Entwicklung des Bestellungseingangs und der Produktion gegenüber Vorjahresmonat und Beurteilung des Auftragsbestands im Umfragemonat

²En réponse à la question: «Au cours des six prochains mois, il est probable que les affaires s'amélioreront, resteront identiques ou se détérioreront»
Antwort auf die Frage: «In den nächsten sechs Monaten wird sich die Geschäftslage verbessern, nicht verändern bzw. verschlechtern»

Questions / Fragen	Ensemble de l'industrie			Denrées alimentaires			Industrie du bois			Arts graphiques			Métallurgie			Machines, véhicules			
	Industrie insgesamt	Mai	Jun	Jul	Mai	Jun	Jul	Holzverarbeitende Industrie	Mai	Jun	Jul	Graphisches Gewerbe	Mai	Jun	Jul	Mai	Jun	Jul	
MP = par rapport au mois précédent MAP = par rapport au mois correspondant de l'année précédente VM = Veränderung gegenüber Vormonat VJM = Veränderung gegenüber Vorjahresmonat																			
2009																			
Rétrospective et appréciation / Rückblick und Beurteilung																			
Entrées de commandes	MP / VM	-22	-31	-17	-71	-10	-10	-15	-15	27	7	-52	-18	13	-28	10	-56	7	-83
Bestellungseingang	MAP / VJM	-28	-49	-52	-71	-10	0	-2	-27	25	-34	-41	-54	-57	-76	-87	-47	7	-61
Carnet de commandes / Auftragsbestand	MP / VM	1	-16	-20	0	0	0	-13	-22	25	13	-93	-12	-29	-36	-6	-39	7	-43
- global / insgesamt	A / B	-54	-53	-65	0	0	0	-51	-30	-11	-47	-93	-100	-76	-89	-70	-78	-56	-78
- de l'étranger / aus dem Ausland	A / B	-87	-82	-63	-100	-100	0	-100	-62	-100	-100	-100	-100	-82	-82	-51	-100	-100	-100
Production	MP / VM	-10	-29	-12	-11	20	-30	-7	10	40	13	-93	-12	4	-46	-16	-47	-47	-15
Produktion	MAP / VJM	-55	-43	-47	-11	20	29	-26	-3	-6	-29	-47	-48	-57	-73	-65	-78	-69	-39
Stocks de produits intermédiaires	MP / VM	18	12	-9	100	0	0	65	0	4	0	77	54	-8	-11	-12	55	55	24
Lager an Vorprodukten	A / B	32	22	9	100	0	0	57	53	9	77	77	0	35	26	25	11	11	40
Stocks de produits finis	MP / VM	-4	1	-13	-53	20	29	57	38	73	89	-11	-89	-6	-6	-13	-33	4	-11
Lager an Fertigprodukten	A / B	29	22	24	29	-16	29	57	38	28	89	89	89	80	80	80	11	-11	-11
Emploi / Beschäftigung	A / B	33	34	32	0	9	0	-23	8	-7	47	47	47	27	41	61	27	61	61
Affaires actuelles / Geschäftslage	A / B	-32	-56	-53	-71	-71	-71	-10	-5	25	-41	-47	-47	-41	-60	-69	-69	-69	-69
Indice synthétique de la marche des affaires		-46	-48	-55	-27	3	0	-27	-20	3	-37	-60	-67	-64	-79	-74	-68	-39	-59
Sammelindikator Geschäftsgang																			
Perspectives pour les 3 prochains mois / Erwartungen für die nächsten 3 Monate																			
Entrées de commandes / Bestellungseingang		-21	-16	-8	31	21	31	10	-3	-2	0	-13	-95	-15	0	-8	-24	-34	-8
Production / Produktion		-27	-18	-25	21	37	1	24	1	21	-41	-54	-95	-10	-17	-38	-47	-34	-11
Achats de produits intermédiaires / Vorprodukteinkauf		-40	-36	-41	21	-8	1	-12	-11	-34	-47	-48	-100	-22	-20	-45	-71	-89	-71
Effectif de personnel / Zahl der Beschäftigten		-50	-39	-34	-9	-9	0	17	1	8	-88	-93	-88	-31	-54	-34	-69	-57	-60

Questions / Fragen V = variation au cours des 3 derniers mois A = appréciation V = Veränderung in den letzten 3 Monaten B = Beurteilung	Ensemble de l'industrie			Denrées alimentaires			Industrie du bois			Arts graphiques			Métallurgie			Machines, véhicules		
	I 2009	II 2009	III 2009	I 2009	II 2009	III 2009	I 2009	II 2009	III 2009	I 2009	II 2009	III 2009	I 2009	II 2009	III 2009	I 2009	II 2009	III 2009
Industrie insgesamt																		
Trimestre / Quartal																		
Rétrospective et appréciation / Rückblick und Beurteilung																		
Capacité technique de production	V																	
Technische Kapazitäten der Produktion	A / B																	
Taux d'utilisation / Auslastungsgrad	%																	
Prix de vente / Verkaufspreise	V																	
Situation bénéficiaire / Ertragslage	V																	
Prod. assurée (mois) / Reichweite Produktion (Monate)																		
Position concurrentielle / Wettbewerbsposition																		
- sur le marché intérieur / im Inland	V																	
- dans l'UE / in der EU	V																	
- hors de l'UE / ausserhalb der EU	V																	
Obstacles à la production / Produktionshemmnisse																		
- insuffisance de la demande / Nachfragemangel																		
- manque de main-d'oeuvre / Arbeitskräftemangel																		
- insuffisance de l'équipement / Kapazitätsmangel																		
- difficultés de financement / finanzielle Restriktionen																		
- autres raisons / andere Gründe																		
- pas d'obstacle / keine Hemmnisse																		
Perspectives pour les 3, respectivement 6, prochains mois / Erwartungen für die nächsten 3 bzw. 6 Monate																		
Exportations (3 mois) / Exporte (3 Monate)																		
Prix d'achat (3 mois) / Einkaufspreise (3 Monate)																		
Prix de vente (3 mois) / Verkaufspreise (3 Monate)																		
Affaires (6 mois) / Geschäftslage (6 Monate)																		

Questionnaires

Enquête mensuelle	Enquête trimestrielle complémentaire
<p>Veillez - ne répondre que pour le groupe de produits indiqué sur le questionnaire. - cocher la case correspondante; en cas d'incertitude, veuillez consulter les "explications" figurant au verso. - ne tenir compte que des variations de volume (les variations dues uniquement à des mouvements de prix sont à éliminer). - renvoyer le questionnaire jusqu'au 12 du mois.</p> <p>Rétrospective et appréciations</p> <p>1. Les entrées de commandes</p> <p>a) le mois dernier comparé au mois précédent*</p> <p><input type="checkbox"/> ont augmenté <input type="checkbox"/> sont restées identiques <input type="checkbox"/> ont diminué</p> <p>b) le mois dernier comparé au même mois de l'année passée</p> <p><input type="checkbox"/> ont augmenté <input type="checkbox"/> sont restées identiques <input type="checkbox"/> ont diminué</p> <p>2. Le carnet de commandes <input type="radio"/> pas de carnet de commandes</p> <p>a) le mois dernier comparé au mois précédent*</p> <p><input type="checkbox"/> a augmenté <input type="checkbox"/> est resté identique <input type="checkbox"/> a diminué</p> <p>b) nous jugeons notre carnet de commandes* global</p> <p><input type="checkbox"/> bien rempli <input type="checkbox"/> normal <input type="checkbox"/> trop peu rempli</p> <p>c) nous jugeons notre carnet de commandes étrangères*</p> <p><input type="checkbox"/> bien rempli <input type="checkbox"/> normal <input type="checkbox"/> trop peu rempli</p> <p>3. La production</p> <p>a) le mois dernier comparé au mois précédent*</p> <p><input type="checkbox"/> a augmenté <input type="checkbox"/> est resté identique <input type="checkbox"/> a diminué</p> <p>b) le mois dernier comparé au même mois de l'année passée</p> <p><input type="checkbox"/> a augmenté <input type="checkbox"/> est resté identique <input type="checkbox"/> a diminué</p> <p>4. Les stocks de prod. intermédiaires <input type="radio"/> pas de stocks</p> <p>a) le mois dernier comparé au mois précédent*</p> <p><input type="checkbox"/> ont augmenté <input type="checkbox"/> sont restés identiques <input type="checkbox"/> ont diminué</p> <p>b) nous jugeons les stocks de produits intermédiaires*</p> <p><input type="checkbox"/> trop élevés <input type="checkbox"/> normaux <input type="checkbox"/> trop faibles</p> <p>5. Les stocks de produits finis <input type="radio"/> pas de stocks</p> <p>a) le mois dernier comparé au mois précédent*</p> <p><input type="checkbox"/> ont augmenté <input type="checkbox"/> sont restés identiques <input type="checkbox"/> ont diminué</p> <p>b) nous jugeons les stocks de produits finis*</p> <p><input type="checkbox"/> trop élevés <input type="checkbox"/> normaux <input type="checkbox"/> trop faibles</p> <p>6. L'emploi</p> <p>Nous jugeons le nombre de personnes occupées*</p> <p><input type="checkbox"/> trop élevé <input type="checkbox"/> suffisant <input type="checkbox"/> trop faible</p> <p>7. Affaires actuelles</p> <p>Dans l'ensemble, nous jugeons actuellement nos affaires</p> <p><input type="checkbox"/> bonnes <input type="checkbox"/> satisfaisantes <input type="checkbox"/> mauvaises</p> <p>Perspectives</p> <p>8. Au cours des trois prochains mois*, il est probable que ...</p> <p>a) les entrées de commandes</p> <p><input type="checkbox"/> augmenteront <input type="checkbox"/> resteront identiques <input type="checkbox"/> diminueront</p> <p>b) la production</p> <p><input type="checkbox"/> augmentera <input type="checkbox"/> restera identique <input type="checkbox"/> diminuera</p> <p>c) les achats de produits intermédiaires</p> <p><input type="checkbox"/> augmenteront <input type="checkbox"/> resteront identiques <input type="checkbox"/> diminueront</p> <p>d) notre effectif</p> <p><input type="checkbox"/> augmentera <input type="checkbox"/> restera identique <input type="checkbox"/> diminuera</p> <p>*Après élimination des variations saisonnières</p>	<p>Veillez - ne répondre que pour le groupe de produits indiqué sur le questionnaire. - cocher la case correspondante ou indiquer la valeur demandée. En cas d'incertitude, consulter les "explications" figurant au verso. - renvoyer le questionnaire avant le 12 du mois.</p> <p>Rétrospective et appréciations</p> <p>1. Les capacités techniques de production</p> <p>a) Au cours des trois derniers mois, elles</p> <p><input type="checkbox"/> ont augmenté <input type="checkbox"/> sont restées identiques <input type="checkbox"/> ont diminué</p> <p>b) Nous jugeons les capacités techniques de production</p> <p><input type="checkbox"/> trop élevées <input type="checkbox"/> suffisantes <input type="checkbox"/> trop faibles</p> <p>c) Le taux d'utilisation moyen des capacités techniques de production a atteint, au cours des trois derniers mois, en %</p> <p>50 55 60 65 70 75 80 85 90 95 100 110</p> <p><input type="checkbox"/> <input type="checkbox"/> <input type="checkbox"/> <input type="checkbox"/> <input type="checkbox"/> <input type="checkbox"/> <input type="checkbox"/> <input type="checkbox"/> <input type="checkbox"/> <input type="checkbox"/> <input type="checkbox"/> <input type="checkbox"/> <input type="checkbox"/></p> <p>2. Prix de vente</p> <p>Au cours des trois derniers mois, les prix de vente (exprimés en francs suisses)</p> <p><input type="checkbox"/> ont augmenté <input type="checkbox"/> sont restés identiques <input type="checkbox"/> ont diminué</p> <p>3. Au cours des trois derniers mois, la situation bénéficiaire</p> <p><input type="checkbox"/> s'est améliorée <input type="checkbox"/> est restée identique <input type="checkbox"/> s'est détériorée</p> <p>4. Durée de production assurée</p> <p>Notre production est assurée actuellement pendant: <input type="text"/> <input type="text"/> mois</p> <p>5. Position concurrentielle</p> <p>a) Pendant les trois derniers mois, notre position concurrentielle sur le marché intérieur </p> <p><input type="checkbox"/> s'est améliorée <input type="checkbox"/> est restée identique <input type="checkbox"/> s'est détériorée</p> <p>b) Pendant les trois derniers mois, dans l'UE, elle </p> <p><input type="checkbox"/> s'est améliorée <input type="checkbox"/> est restée identique <input type="checkbox"/> s'est détériorée</p> <p>c) Pendant les trois derniers mois, hors de l'UE, elle </p> <p><input type="checkbox"/> s'est améliorée <input type="checkbox"/> est restée identique <input type="checkbox"/> s'est détériorée</p> <p>6. Obstacles à la production</p> <p>Notre production est gênée par:</p> <p><input type="checkbox"/> insuffisance de la demande <input type="checkbox"/> pas d'obstacles</p> <p><input type="checkbox"/> manque de main d'oeuvre</p> <p><input type="checkbox"/> insuffisance de l'équipement</p> <p><input type="checkbox"/> difficultés de financement</p> <p><input type="checkbox"/> autres raisons</p> <p>7. Perspectives</p> <p>a) Au cours des trois prochains mois, nos exportations*</p> <p><input type="checkbox"/> augmenteront <input type="checkbox"/> resteront identiques <input type="checkbox"/> diminueront</p> <p>b) Au cours des trois prochains mois, les prix d'achat de nos produits intermédiaires (exprimés en francs suisses)</p> <p><input type="checkbox"/> augmenteront <input type="checkbox"/> resteront identiques <input type="checkbox"/> diminueront</p> <p>c) Au cours des trois prochains mois, nos prix de vente (exprimés en francs suisses)</p> <p><input type="checkbox"/> augmenteront <input type="checkbox"/> resteront identiques <input type="checkbox"/> diminueront</p> <p>d) Au cours des six prochains mois, il est probable que nos affaires*</p> <p><input type="checkbox"/> s'amélioreront <input type="checkbox"/> resteront identiques <input type="checkbox"/> se détérioreront</p> <p>*Après élimination des variations saisonnières: Les variations saisonnières sont des fluctuations saisonnières de la demande et/ou des variations entraînées par les vacances et jours fériés, l'entretien et les réparations courants.</p>

Le test conjoncturel a été conçu et est exploité depuis 1955 par le Centre de recherches conjoncturelles (KOF) de l'Ecole polytechnique fédérale de Zurich. Il a pour objectif de dégager les tendances actuelles et futures de la marche des affaires dans l'industrie.

Le test est réalisé grâce à un échantillon d'entreprises qui répondent régulièrement et bénévolement à des questions - pour la plupart qualitatives - sur la marche de leurs affaires.

A chaque question, correspondent généralement trois possibilités de réponse, du genre:

- (+) a augmenté, augmentera, s'améliorera, trop élevé
- (=) est resté identique, restera identique, se maintiendra, satisfaisant
- (-) a diminué, diminuera, se dégradera, trop faible

Les réponses des entreprises sont pondérées par le nombre de personnes qu'elles occupent, puis totalisées par branche et traduites en %. Elles sont ensuite quantifiées par la méthode du solde. Cette dernière revient à soustraire le % de réponses pondérées (-) du % de réponses pondérées (+).

Exemple: l'entrée des commandes ...

- (+) a augmenté 20 % des réponses
- (=) est restée identique 79 % des réponses
- (-) a diminué 1 % des réponses

d'où 20 % - 1 % = 19 %, ce qui signifie que:

- l'entrée des commandes s'améliore
- les entreprises dont l'entrée des commandes a augmenté sont plus nombreuses que celles dont l'entrée des commandes a diminué. L'écart entre ces deux groupes représente 19 % des personnes occupées dans la branche.

Selon cette méthode, les soldes sont calculés pour toutes les variables qualitatives du test.

Les soldes ne peuvent donc pas donner la mesure exacte des niveaux et variations, mais constituent plutôt des points de repère suffisants pour en apprécier l'évolution.

Le Conseil d'Etat du canton de Fribourg (Arrêté du 9.11.87) et la Chambre fribourgeoise du commerce, de l'industrie et des services (CFCIS) ont décidé d'introduire le test conjoncturel du KOF dans le canton de Fribourg, dès le 1.1.88. Cette application régionale du test national permet de comparer la conjoncture économique du canton à celle de la Suisse, dans le secteur industriel.

En bref, l'organisation est la suivante:

- le KOF envoie les formules d'enquête mensuelles et trimestrielles aux entreprises. Ces dernières les lui retournent directement en vue de leur exploitation. La protection des données est garantie;
- la CFCIS est chargée des relations avec les entreprises (recrutement, rappels, etc.) et de la rédaction du commentaire des résultats du test;
- le Service de statistique de l'Etat de Fribourg effectue les travaux statistiques et informatiques et réalise la présente publication.

Autres publications

du Service de la statistique du canton de Fribourg

Annuaire statistique du canton de Fribourg
Plus de 400 pages; format A4; prix du volume: 60 fr.

Perspectives de l'économie fribourgeoise
16 pages; format A4; 1 numéro par an; gratuit

www.stat-fr.ch

Fragebogen

Monatsumfrage

Bitte beachten:

- Nur für die auf dem Fragebogen angegebene Produktgruppe antworten.
- Zutreffendes Feld ankreuzen. Bei Unklarheiten bitten wir Sie, die "Erläuterungen" auf der Rückseite beizuziehen.
- Nur mengenmässige Veränderungen berücksichtigen (rein preisbedingte Veränderungen sind auszuschalten).
- Fragebogen bis zum **12. des Monats** zurücksenden.

Rückblick und Beurteilung

1. Bestellungseingang

a) Er war im letzten Monat gegenüber dem Vormonat*

- höher gleich niedriger

b) Er war im letzten Monat im Vergleich zum Vorjahresmonat

- höher gleich niedriger

2. Auftragsbestand

a) Er war im letzten Monat gegenüber dem Vormonat*

- höher gleich niedriger

b) Wir beurteilen den Auftragsbestand* **insgesamt** als

- gross normal zu klein

c) Wir beurteilen den Bestand an **Auslandsaufträgen*** als

- gross normal zu klein kein Export

3. Produktion

a) Sie war im letzten Monat gegenüber dem Vormonat*

- höher gleich niedriger

b) Sie war im letzten Monat im Vergleich zum Vorjahresmonat

- höher gleich niedriger

4. Lager an Vorprodukten

a) Sie waren im letzten Monat gegenüber dem Vormonat*

- höher gleich niedriger

b) Wir beurteilen die Lager an Vorprodukten* als

- zu gross normal zu klein

5. Lager an Fertigprodukten

a) Sie waren im letzten Monat gegenüber dem Vormonat*

- höher gleich niedriger

b) Wir beurteilen die Lager an Fertigprodukten* als

- zu gross normal zu klein

6. Beschäftigung

Wir beurteilen die Zahl der Beschäftigten* als

- zu gross normal zu klein

7. Geschäftslage

Wir beurteilen unsere Geschäftslage insgesamt als

- gut befriedigend schlecht

Erwartungen

8. In den nächsten 3 Monaten* wird voraussichtlich ...

a) der Bestellungseingang

- zunehmen gleich bleiben abnehmen

b) die Produktion

- zunehmen gleich bleiben abnehmen

c) der Vorprodukteinkauf

- zunehmen gleich bleiben abnehmen

d) die Zahl der Beschäftigten

- zunehmen gleich bleiben abnehmen

*Unter Ausschluss von saisonalen Schwankungen

Ergänzende Quartalsumfrage

Bitte beachten:

- Nur für die auf dem Fragebogen angegebene Produktgruppe antworten.
- Zutreffendes Feld ankreuzen oder Wert eintragen. Bei Unklarheiten bitte die "Erläuterungen" auf der Rückseite beiziehen.
- Fragebogen bis zum **12. des Monats** zurücksenden.

Rückblick und Beurteilung

1. Technische Kapazitäten der Produktion

a) Sie wurden in den letzten drei Monaten

- erhöht nicht verändert reduziert

b) Wir beurteilen die technischen Kapazitäten als

- zu hoch ausreichend zu klein

c) Die durchschnittliche Auslastung der Produktionskapazitäten lag in den letzten drei Monaten bei (in Prozent)

- 50 55 60 65 70 75 80 85 90 95 100 105 110

2. Verkaufspreise

Sie sind (in Schweizer Franken) in den letzten drei Monaten

- gestiegen gleich geblieben gesunken

3. Die **Ertragslage** ist in den letzten drei Monaten

- gestiegen gleich geblieben gesunken

4. Reichweite

Unsere Produktion ist gegenwärtig gesichert für: Monate

5. Wettbewerbsposition

a) Unsere Wettbewerbsposition hat sich im **Inland** in den letzten drei Monaten

- verbessert nicht verändert verschlechtert

b) Sie hat sich in **der EU** in den letzten drei Monaten kein EU-Export

- verbessert nicht verändert verschlechtert

c) Sie hat sich **ausserhalb der EU** in den letzten drei Monaten kein Export

- verbessert nicht verändert verschlechtert

6. Produktionshemmnisse

Unsere Produktion ist behindert durch:

- ungenügende Nachfrage keine Hemmnisse
 Mangel an Arbeitskräften
 unzureichende technische Kapazitäten
 finanzielle Restriktionen
 andere Gründe

7. Erwartungen

a) In den nächsten drei Monaten werden unsere **Exporte*** kein Export

- zunehmen gleich bleiben abnehmen

b) In den nächsten drei Monaten werden die **Einkaufspreise** (in Schweizer Franken) für unsere Vorprodukte

- zunehmen gleich bleiben abnehmen

c) In den nächsten drei Monaten werden unsere **Verkaufspreise** (in Schweizer Franken)

- zunehmen gleich bleiben abnehmen

d) Unsere **Geschäftslage** wird sich in den nächsten **sechs** Monaten voraussichtlich

- verbessern nicht verändern verschlechtern

*Unter Ausschluss von saisonalen Schwankungen: Saisonale Schwankungen sind jahreszeitlich bedingte Nachfrageschwankungen und/oder Veränderungen infolge der üblichen Betriebsferien und Feiertage, regelmässig wiederkehrender Reparaturen u. ä.

Der Konjunkturtest wurde von der Konjunkturforschungsstelle (KOF) der ETH Zürich ausgearbeitet und wird seit 1955 von ihr ausgewertet. Er will die gegenwärtige und die künftige Entwicklung des Geschäftsgangs in der Industrie freilegen.

Der Test kann dank einer Auswahl von Unternehmen durchgeführt werden, die regelmässig und unentgeltlich Fragen (zumeist qualitativer Art) über ihren Geschäftsgang beantworten.

Zu jeder Frage bestehen im allgemeinen drei Antwortmöglichkeiten von der Art:

- (+) höher, zunehmen, verbessern, zu gross;
- (=) gleich, gleichbleiben, fortsetzen, ausreichend;
- (-) niedriger, abnehmen, verschlechtern, zu klein.

Die Antworten der Unternehmen werden mit ihrer Beschäftigtenzahl gewichtet und dann nach Branchen zusammengezählt sowie in Prozentzahlen umgesetzt. Sie werden anschliessend mittels Saldo-Methode quantifiziert. Dabei wird der Prozentsatz der gewichteten (-)-Antworten von demjenigen der gewichteten (+)-Antworten abgezogen.

Beispiel: Der Bestellungseingang...

- (+) war höher 20 % der Antworten;
- (=) war gleich 79 % der Antworten;
- (-) war niedriger 1 % der Antworten;

also $20\% - 1\% = 19\%$. Das bedeutet, dass

- der Bestellungseingang sich verbessert;
- die Unternehmen, deren Bestellungseingang höher ist, zahlreicher sind als diejenigen, deren Bestellungseingang niedriger ist. Die Differenz zwischen diesen beiden Gruppen entspricht 19 % der Beschäftigten in der Branche.

Nach dieser Methode werden die Saldi für alle qualitativen Variablen des Tests berechnet.

Die Saldi können also nicht das exakte Mass der Niveaus und der Variationen angeben, sondern stellen eher Anhaltspunkte dar, die ausreichen, um die Entwicklung der Niveaus und der Variationen einzuschätzen.

Der Staatsrat des Kantons Freiburg (Beschluss vom 9.11.87) und die Freiburgerische Industrie-, Dienstleistungs- und Handelskammer (FIDHK) haben beschlossen, den Konjunkturtest der KOF ab dem 1.1.88 im Kanton Freiburg einzuführen. Diese regionale Anwendung des nationalen Tests ermöglicht einen Vergleich der kantonalen mit der gesamtschweizerischen Konjunkturentwicklung im Industriesektor.

Der Test verläuft im Wesentlichen wie folgt:

- Die KOF schickt den Unternehmen die Fragebogen zur Monats- und zur Quartalsumfrage zu. Die Unternehmen senden der KOF die ausgefüllten Formulare zur Auswertung zurück. Der Datenschutz ist gewährleistet.
- Die FIDHK steht im Kontakt mit den Unternehmen (Rekrutierung, Rückrufe usw.) und kommentiert die Ergebnisse des Tests.
- Die Statistische Abteilung des Kantons Freiburg führt die statistischen Arbeiten aus, verarbeitet die Daten elektronisch und verwirklicht die vorliegende Publikation.

Weitere Veröffentlichungen

des Amtes für Statistik des Kantons Freiburg

Statistisches Jahrbuch des Kantons Freiburg
Mehr als 400 Seiten; Format DIN-A4; Preis: Fr. 60.-

Perspektiven de freiburger Wirtschaft
16 Seiten; Format DIN-A4; 1 Nummer pro Jahr; gratis

www.stat-fr.ch