

Publication trimestrielle paraissant en février, mai, août et novembre

Prix du numéro: 20 fr.; abonnement annuel: 60 fr.; gratuit pour les participants au test conjoncturel

Quartalsweise Publikation, erscheint im Februar, Mai, August und November

Preis der Einzelnummer: Fr. 20.-; Jahresabonnement: Fr. 60.-; unentgeltlich für die Konjunkturtest-Teilnehmer

Mai 2009

Mai 2009

Sommaire			Inhalt		
Indicateurs économiques	Commentaire	1 - 2	Wirtschaftsindikatoren	Kommentar	1 - 2
	Graphiques	3 - 4		Grafiken	3 - 4
Test conjoncturel	Commentaire	5 - 6	Konjunkturtest	Kommentar	5 - 6
	Graphiques	7 - 8		Grafiken	7 - 8
	Tableaux	9 - 10		Tabellen	9 - 10
	Description du test	11 - 12		Testbeschreibung	11 - 12

Indicateurs économiques

Les difficultés se généralisent

Ayant d'abord principalement affecté les secteurs orientés vers l'exportation, la crise financière s'étend maintenant à bon nombre de branches. Malgré une économie fort diversifiée, le canton de Fribourg n'est malheureusement pas épargné. D'après les réponses aux dernières enquêtes conjoncturelles d'avril, la marche des affaires dans l'industrie, déjà considérée comme mauvaise en janvier, s'est encore détériorée entre-temps. Les perspectives ne sont guère optimistes puisque, dans toutes les branches hormis l'industrie alimentaire, aucun chef d'entreprise n'entrevoit une quelconque amélioration avant l'automne.

Sur le marché du travail, les effets les plus sensibles se mesurent par la montée en flèche des **demandes de réductions de l'horaire de travail (RHT)** ainsi que des **RHT décomptées**, avec l'espoir qu'à terme, les personnes touchées ne viennent pas grossir les effectifs des **demandeurs d'emploi**. Ceux-ci sont au nombre de 6828 à fin avril. Pour une raison que le Service public de l'emploi attribue à un effet saisonnier – secteur de la construction surtout –, le taux de chômage est retombé à 3,0% en avril, le canton comptant 3820 **chômeurs**. La croissance, depuis le début de l'année, du nombre de **places vacantes** est à ranger parmi les rares indicateurs encourageants du moment.

Commerce extérieur en net recul

Les effets de la crise se font particulièrement sentir sur les marchés extérieurs. Déjà sensible au quatrième trimestre 2008, le coup de frein est encore plus marqué en ce début d'année et il est plus fort qu'en moyenne nationale.

D'un an à l'autre, les **exportations** du canton de Fribourg ont perdu 14,3% de leur valeur au cours du premier trimestre (CH = -12,6%). Avec un fléchissement de 245 millions de francs,

Wirtschaftsindikatoren

Die Schwierigkeiten breiten sich aus

Anfangs hatte die Finanzkrise hauptsächlich die exportorientierten Wirtschaftszweige getroffen, doch jetzt hat sie sich auf zahlreiche andere Branchen ausgebreitet. Trotz stark diversifizierter Wirtschaft ist der Kanton Freiburg leider nicht verschont geblieben. Laut Ergebnissen der letzten Konjunkturumfragen im April hat sich der Geschäftsgang in der Industrie, der bereits im Januar als schlecht galt, in der Zwischenzeit noch weiter verschlechtert. Die Aussichten lassen kaum hoffen, denn von der Nahrungsmittelindustrie abgesehen glaubt in den restlichen Branchen kein Unternehmer, dass sich die Lage vor dem Herbst bessern könnte.

Auf den Arbeitsmarkt hat sich dies mit einem sprunghaften Anstieg der **Gesuche um Kurzarbeit (KA)** sowie der **abgerechneten KA** ausgewirkt. Diese Massnahmen werden in der Hoffnung bewilligt, dass den betroffenen Beschäftigten ihr Arbeitsplatz erhalten bleibt und dass sie nicht die Reihen der **Stellensuchenden** verstärken, die Ende April 6828 Personen zählten. Aus Gründen, die das Amt für den Arbeitsmarkt im Wesentlichen einer saisonbedingten Variation im Baugewerbe zuschreibt, ist die **Arbeitslosenquote** im April auf 3,0% zurückgegangen. Im Kanton werden derzeit 3820 **Arbeitslose** verzeichnet. Mit einer ständigen Zunahme seit Beginn des Jahres sind die **offenen Stellen** zu den ermutigenden Indikatoren zu zählen, die selten geworden sind.

Deutlicher Rückgang des Aussenhandels

Die Auswirkungen der Krise sind vor allem auf den Aussenmärkten zu spüren. War er bereits im vierten Quartal 2008 zu spüren, so ist der Rückgang zu Beginn dieses Jahres noch deutlicher geworden und stärker als im Landesdurchschnitt.

les marchandises acheminées à l'étranger entre janvier et mars ne dépassent pas 1,5 milliard de francs. Si le recul affecte quasiment tous les groupes de produits, les machines et appareils à destination de l'Union européenne (Allemagne, France et Autriche surtout) en souffrent particulièrement.

Evolution quasi similaire du côté des **importations**. Cumulées sur les trois premiers mois de l'année, elles représentent un chiffre d'affaires de 873 millions de francs, soit une diminution de 159 millions de francs, ou de 15,4% par rapport au premier trimestre 2008 (CH = -10,5%). Les plus fortes baisses dans l'approvisionnement à l'étranger concernent avant tout les machines et appareils fournis par l'Allemagne ainsi que les produits chimiques en provenance d'Italie.

Fléchissement des ventes immobilières

Globalement, le marché immobilier connaît un timide début d'année, marqué par une activité moins intense que l'an passé en termes de transactions immobilières. Les registres fonciers ont enregistré 841 actes de **ventes** durant le premier trimestre (-5,6% par rapport au premier trimestre 2008), pour une valeur de 348 millions de francs (-6,6%).

Régionalement, l'évolution n'est cependant pas uniforme. Ainsi, par exemple, la valeur de ces transactions a diminué de moitié en ville de Fribourg, tandis qu'elle a plus que doublé dans le district de la Veveyse.

Tassement des autorisations de construire

Alors qu'il avait encore relativement bien résisté à la crise jusqu'à maintenant, le secteur de la construction montre quelques signes de faiblesse. Certes, au cours du premier trimestre, les **constructions autorisées**, au nombre de 708, sont en augmentation par rapport à la même période de l'an passé (+4,4%). Mais, le chiffre d'affaires qu'elles représentent, soit 366 millions de francs, est, lui, en recul de 22 millions de francs ou de 5,6%.

Quelques soucis sont particulièrement à craindre pour le bâtiment. En effet, les **nouveaux logements** autorisés à la construction subissent un sérieux ralentissement, de près d'un cinquième au premier trimestre, pour un total d'un peu plus de 500 projets à fin mars.

Moindre affluence touristique

Lendemain plus difficiles pour les milieux touristiques après les chiffres records de l'an dernier. Les hôtels et établissements de cure ont enregistré 69 000 **nuitées** entre janvier et mars, ce qui correspond à une baisse de 6% en regard de la même période d'il y a un an. La demande de la **clientèle étrangère** (-8,6%) s'est réduite deux fois plus fortement que celle de la **clientèle indigène** (-4,2%).

Les **arrivées** s'étant raréfiées dans des proportions quasi identiques, la **durée moyenne de séjour** des hôtes ne subit que de minimes variations.

Verglichen zum letzten Jahr haben die **Ausfuhren** des Kantons Freiburg im Verlauf des ersten Quartals wertmässig um 14,3% abgenommen (CH = -12,6%). Mit einem Rückgang um 245 Millionen Franken erreichen die von Januar bis März exportierten Güter kaum 1,5 Milliarden Franken. Zwar haben praktisch alle Warengruppen unter der Abnahme gelitten, doch besonders betroffen sind die für die Europäische Union (vor allem Deutschland, Frankreich und Österreich) bestimmten Maschinen und Apparate.

Praktisch gleich haben sich die **Einfuhren** entwickelt. Über die ersten drei Monate dieses Jahres kumuliert beträgt ihr Umsatz 873 Millionen Franken, 159 Millionen Franken bzw. 15,4% weniger als im ersten Quartal 2008 (CH = -10,5%). Am stärksten hat vor allem der Import von Maschinen und Apparaten aus Deutschland und von chemischen Erzeugnissen aus Italien abgenommen.

Abnahme der Immobilienverkäufe

Gesamthaft betrachtet hat das Jahr auf dem Immobilienmarkt eher zögernd begonnen, mit einer ruhigeren Geschäftslage als im vergangenen Jahr. Die Grundbuchämter haben 841 **Verkäufe** im ersten Quartal registriert (-5,6% gegenüber dem ersten Quartal 2008), die einem Wert von 348 Millionen Franken entsprechen (-6,6%).

Aus regionaler Sicht hat sich die Lage aber unterschiedlich entwickelt. Hat der Wert der Transaktionen zum Beispiel in der Stadt Freiburg um die Hälfte abgenommen, so hat er sich im Visibachbezirk mehr als verdoppelt.

Erlahmen der Baubewilligungen

Hatte das Baugewerbe bis jetzt angesichts der Krise noch relativ gut standgehalten, so zeigt es nun erste Ermüdungserscheinungen. Zwar haben die **bewilligten Bauten** im Verlauf des ersten Quartals mit 708 Projekten im Vergleich zur selben Vorjahresperiode zugenommen (+4,4%), doch der Umsatz, den sie verkörpern, ist mit 366 Millionen Franken um 22 Millionen Franken bzw. 5,6% geringer.

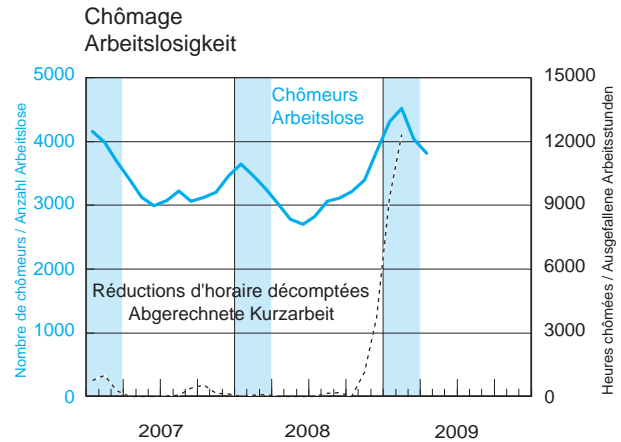
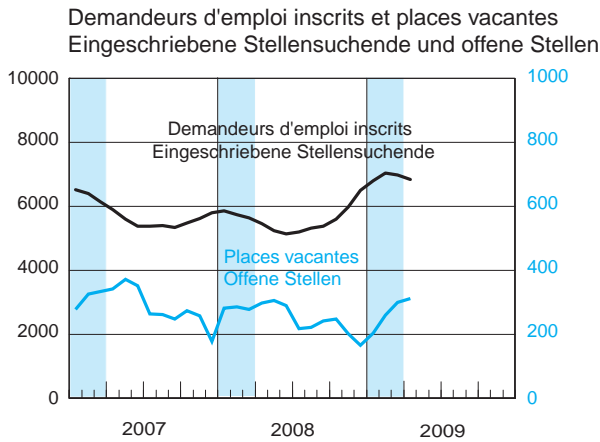
Besonders der Hochbau gibt Anlass zur Besorgnis, denn die bewilligten **Neuwohnungen** haben spürbar abgenommen, um knapp ein Fünftel im ersten Quartal. Ende März waren etwas mehr als 500 Projekte zu verzeichnen.

Geringere Nachfrage im Gastgewerbe

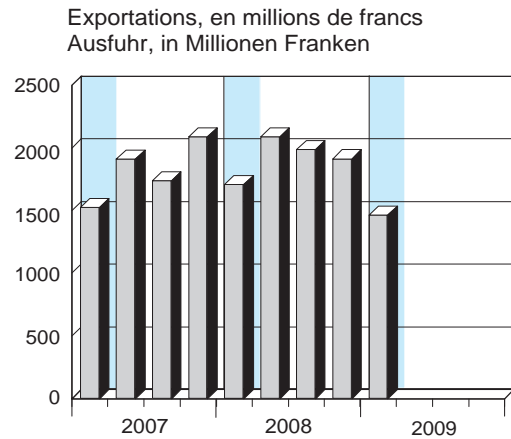
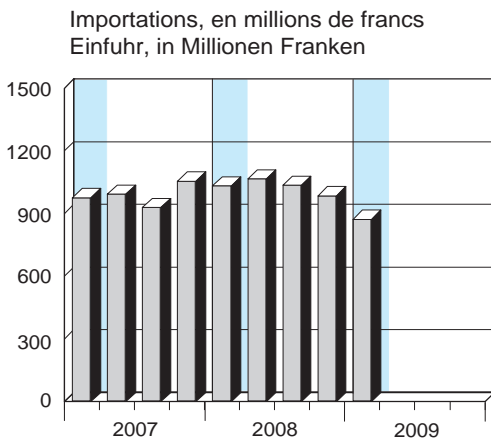
Im Gastgewerbe ist die Lage nach den Rekordergebnissen des letzten Jahres nicht mehr so rosig. Zwischen Januar und März haben die Hotel- und Kurbetriebe 69 000 **Logiernächte** verbucht, was einem Rückgang um 6% gegenüber der selben Vorjahresperiode entspricht. Bei den **Gästen aus dem Ausland** (-8,6%) hat die Nachfrage doppelt so stark abgenommen wie bei den **Gästen aus der Schweiz** (-4,2%).

Die **Ankünfte** haben sich in ähnlichem Ausmass verringert, was bedeutet, dass sich die **durchschnittliche Aufenthaltsdauer** nur minim verändert hat.

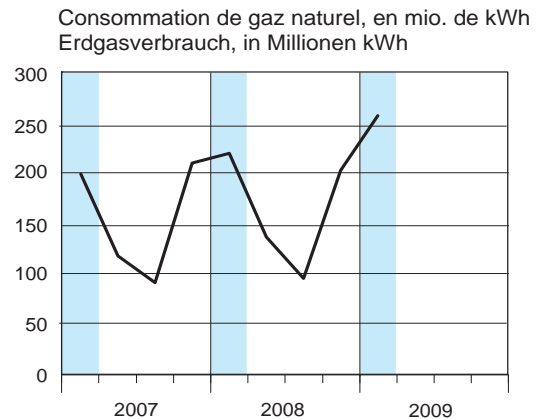
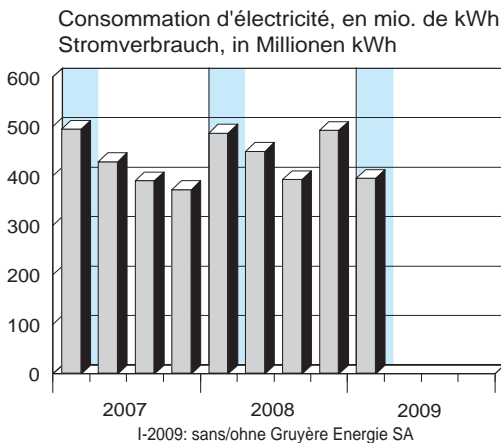
Chômage et places vacantes / Arbeitslosigkeit und offene Stellen



Commerce extérieur / Aussenhandel



Energie



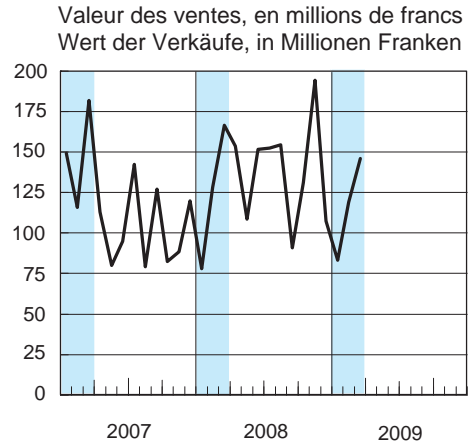
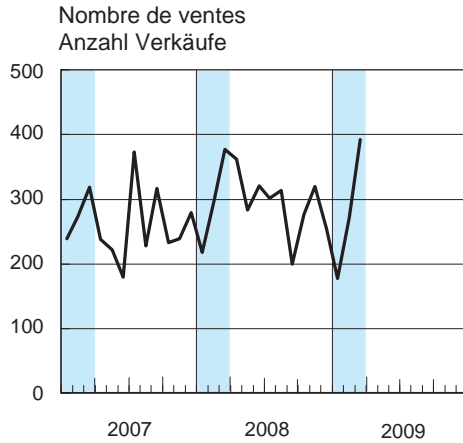
Sources / Quellen

Chômage et places vacantes: Office fédéral de la statistique, Service public de l'emploi du canton de Fribourg
 Energie: Groupe E, Gruyère Energie SA, Services industriels Morat
 Arbeitslosigkeit und offene Stellen: Bundesamt für Statistik, Amt für den Arbeitsmarkt des Kantons Freiburg
 Energie: Groupe E, Gruyère Energie SA, Industrielle Betriebe Murten

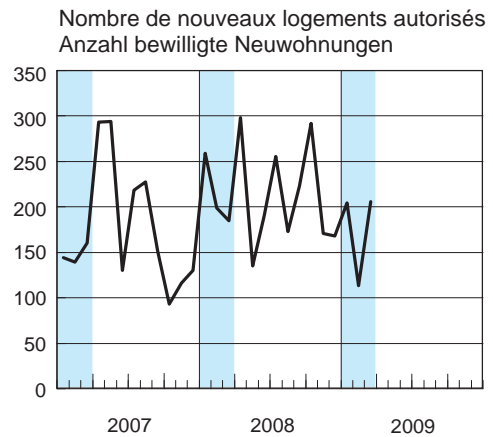
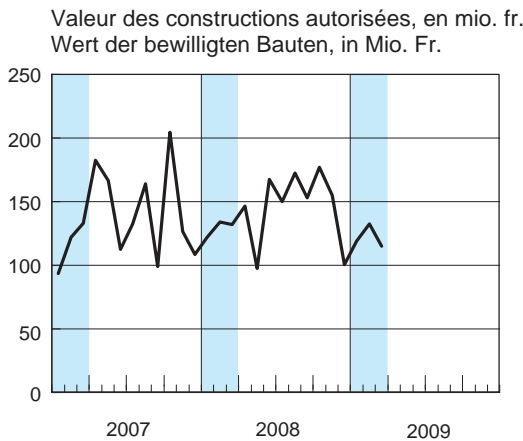
- Commerce extérieur: Administration fédérale des douanes

- Aussenhandel: Eidgenössische Zollverwaltung

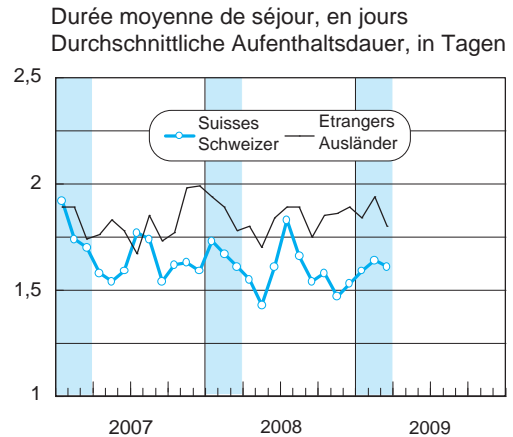
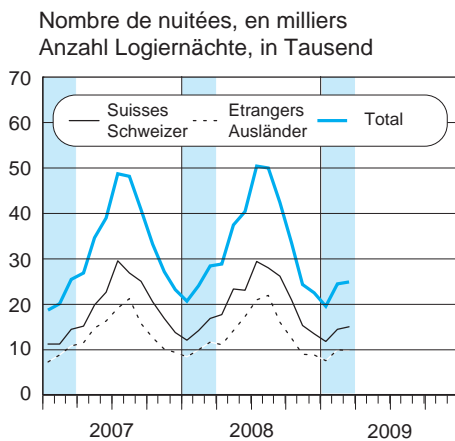
Ventes immobilières / Immobilienverkäufe



Construction / Bautätigkeit



Tourisme / Fremdenverkehr



Sources / Quellen

Ventes immobilières: Service de la statistique du canton de Fribourg
Immobilienverkäufe: Amt für Statistik des Kantons Freiburg

Construction: Service de la statistique du canton de Fribourg
Bautätigkeit: Amt für Statistik des Kantons Freiburg

Tourisme: Office fédéral de la statistique
Fremdenverkehr: Bundesamt für Statistik

Commentaire

par Madame Viviane Collaud, Directrice adjointe de la Chambre de commerce Fribourg

Fribourg en pleine crise

Crise financière, repli conjoncturel, récession, chute des cours, resserrement des crédits, augmentation du chômage, tels sont les termes et les mots qu'on entend et réentend partout depuis l'automne 2008. Ce n'est malheureusement pas aujourd'hui qu'un changement est prévu. La reprise prendra du temps et n'est pas annoncée avant l'automne 2010. En effet, très influencée par la situation mondiale (avant tout européenne), la conjoncture suisse poursuit actuellement son net déclin et la production a diminué dans la quasi-totalité des secteurs d'activité propres au test conjoncturel.

Dans le climat économique actuel et un avenir incertain, les entrepreneurs devraient pouvoir réagir, faire preuve d'innovation, investir dans la recherche, le développement et la formation et même réaffirmer leurs objectifs et les poursuivre plus que jamais. Pour ce faire, il faut non seulement un plan de relance cantonal efficace et parfaitement ciblé, mais aussi, de la part des entrepreneurs, beaucoup de motivation, de volonté et de perspicacité. Ils doivent se relever, prendre conscience que tout n'est pas perdu et agir dès à présent pour la relance de l'économie.

Les résultats mensuels et trimestriels du test conjoncturel corroborent parfaitement le refroidissement économique actuel. En effet, dans l'ensemble de l'industrie cantonale, les entrées de commandes sont en net recul, aussi bien par rapport aux mois précédents qu'aux mêmes mois de l'année dernière. Le ralentissement frappe non seulement les entreprises exportatrices (les plus touchées) mais également les entreprises industrielles actives sur le marché intérieur. Concernant la marche des affaires, seules les entreprises de biens de consommation semblent épargnées dans le canton de Fribourg et présentent des chiffres positifs, à l'image des données nationales.

Tant pour les trois mois que pour les six mois à venir, les prévisions sont au plus bas et une nouvelle dégradation générale des affaires est attendue, avec en conséquence, une aggravation générale du marché de l'emploi. Seule l'industrie alimentaire sort du tunnel en prévoyant une amélioration des affaires.

Les denrées alimentaires remontent le moral

Un bol d'air frais et d'optimisme nous est donné par l'industrie alimentaire qui maintient une marche des affaires solide et stable, en parfaite adéquation avec ses collègues suisses. Ce secteur évolue toutefois en dents de scie, avec un léger recul des entrées de commandes et de la production au mois de mars, mais ne semble pas subir les effets désastreux de la crise comme on peut le constater dans d'autres secteurs. La position concurrentielle de la branche est bonne et fortement appréciée, non seulement sur le marché intérieur mais particulièrement aussi sur le marché européen.

Avec une production assurée pour les 12 prochains mois, les perspectives de la branche sont réjouissantes et des chiffres en hausse sont prévus pour les entrées de commandes, la production et les achats de produits intermédiaires. Le secteur n'est toutefois pas épargné concernant l'effectif de personnel, qui connaîtra également une nette diminution durant l'été.

Kommentar

von Frau Viviane Collaud, stellvertretende Direktorin der Handelskammer Freiburg

Freiburg ist mitten in der Krise

Finanzkrise, konjunkturelle Abschwächung, Rezession, Kurssturz, restriktive Kreditpolitik, steigende Arbeitslosigkeit, dies sind die Begriffe und Worte, die man seit Herbst 2008 überall immer wieder hört. Leider ist auch diesmal keine Wende abzusehen. Der Aufschwung lässt auf sich warten und wird nicht vor Herbst 2010 erhofft. Unter starkem Einfluss der Weltwirtschaft (insbesondere der Lage in Europa) ist die Konjunktur in der Schweiz gegenwärtig nach wie vor eindeutig rückläufig und die Produktion hat in fast allen Wirtschaftszweigen unserer Konjunkturumfrage abgenommen.

Angesichts der gegenwärtigen Wirtschaftslage und einer ungewissen Zukunft müssen die Unternehmer reagieren können, sich innovativ geben, in die Forschung, die Entwicklung und die Ausbildung investieren, ihre Ziele neu definieren und diese determinierter denn je verfolgen können. Dazu braucht es nicht nur einen wirksamen und angepassten Ankurbelungsplan von Seiten des Kantons, sondern auch eine Menge Motivation, Ausdauer und Weitsicht von Seiten der Unternehmer. Sie müssen sich erheben und sehen, dass noch nicht alles verloren ist, und sich noch heute an die Arbeit machen, um die Wirtschaft aufzurichten.

An den monatlichen und vierteljährlichen Resultaten kann man deutlich den gegenwärtigen konjunkturellen Rückgang erkennen. Überall im Kanton ist der Bestellungseingang in der Industrie klar rückläufig, sowohl gegenüber den Vormonaten als auch gegenüber denselben Vorjahresmonaten. Der Rückgang trifft nicht nur die exportorientierten Unternehmen (als Hauptleidtragende), sondern auch die Industriebetriebe, die auf dem Binnenmarkt aktiv sind. Was den Geschäftsgang angeht, scheint im Kanton Freiburg bloss die Konsumgüterindustrie verschont zu bleiben und weist, wie auch auf Landesebene, positive Zahlen auf.

Sowohl für die kommenden drei Monate als auch für die kommenden sechs Monate sind die Aussichten äusserst schlecht. Eine weitere generelle Verschlechterung der Geschäftslage wird erwartet, die sich negativ auf den gesamten Arbeitsmarkt auswirken wird. Einzig die Nahrungsmittelindustrie sieht das Licht am Ende des Tunnels und rechnet mit einer Erholung der Geschäftslage.

Die Nahrungsmittelindustrie hebt die Moral

Erleichterung und Optimismus erreicht uns aus der Nahrungsmittelindustrie, die in perfektem Einklang mit ihren Kollegen auf Landesebene einen soliden und stabilen Geschäftskurs halten konnte. Diese Branche unterliegt zwar deutlichen Schwankungen, mit einem geringfügigen Rückgang des Bestellungseingangs und der Produktion im März, aber sie scheint nicht von den verheerenden Folgen der Krise betroffen zu sein, wie dies in anderen Industriezweigen der Fall ist. Die Wettbewerbsposition der Branche ist gut und sehr zufriedenstellend, nicht nur auf dem Binnenmarkt, sondern insbesondere auch auf dem europäischen Markt.

Mit einer gesicherten Produktion für die nächsten 12 Monate sind die Aussichten in der Branche ermutigend und man rechnet mit einer Zunahme des Bestellungseingangs, der Produktion und des Vorprodukteeinkaufs. Hinsichtlich der Personalbestände wird die Branche jedoch nicht verschont bleiben und diese im Verlauf des Sommers deutlich reduzieren.

Le bois avec un léger mieux

Malgré un début d'année difficile et des affaires actuelles en-deçà des attentes des industriels de la branche, l'industrie du bois renoue en avril avec une légère augmentation des entrées de commandes et du carnet de commandes. Les stocks de produits intermédiaires et de produits finis sont importants voire trop remplis, ce qui explique en partie la baisse de la production. Quant au baromètre de l'emploi, c'est le seul secteur qui affiche un manquement, qui pourrait donc aboutir prochainement à de nouvelles embauches.

Pour les prochains mois, l'indice général est à la baisse, avec une diminution prévue des exportations, des prix de vente et respectivement des prix d'achat.

Dure réapparition des arts graphiques

Malgré quelques mois de flou complet, nous pouvons à nouveau évaluer les données conjoncturelles de la branche des arts graphiques. Malheureusement, les données récoltées sont catastrophiques, avec une production (freinée par l'insuffisance de la demande), un carnet de commandes et des entrées de commandes en chute libre. De plus, l'indice de la marche des affaires est au plus bas, les stocks sont bondés et la main d'œuvre est trop importante.

L'industrie des arts graphiques est donc touchée de plein fouet par la crise et les perspectives sont au plus bas puisque tous les indicateurs économiques devraient encore s'effondrer durant les prochains mois.

Souffle d'espoir pour la métallurgie

Le début du trimestre a été très sombre pour l'industrie métallurgique, avec une décente aux enfers perpétuelle. Les entreprises les plus touchées sont les sociétés fortement actives à l'exportation et qui dépendent donc des pays tiers. Toutefois, avec un taux d'utilisation de 74%, la capacité technique de production est tout à fait convenable et la production semble désormais assurée pour une année alors qu'au dernier trimestre, on ne tablait que sur une sécurité de deux mois.

Une impulsion positive se profile également dans un avenir proche avec une augmentation des entrées de commandes prévue avant l'été et une production qui devrait se stabiliser, suite à la chute amorcée depuis plusieurs mois.

Une année résolument catastrophique pour les machines et véhicules

Malgré une légère amélioration des entrées de commandes en avril, l'année 2009 va rester dans les annales les plus sombres de l'industrie des machines et véhicules. L'indice synthétique de la marche des affaires est au plus bas et 70% des entreprises considèrent les affaires actuelles comme mauvaises. Alors qu'il frôlait les 100% durant les derniers trimestres voire les dernières années, le taux d'utilisation de la capacité technique de production a littéralement chuté à 69,9% au dernier trimestre. La production souffre du manque important de main-d'œuvre et de difficultés de financement, sans compter que la demande, principalement celle de l'extérieur, a littéralement fondu.

Le bout du tunnel n'est pas prêt d'apparaître puisqu'une nouvelle détérioration générale est attendue pour les prochains mois.

Der Holzverarbeitenden Industrie geht's etwas besser

Obwohl die Lage zu Beginn des Jahres schwierig gewesen ist und der gegenwärtige Geschäftsgang unter den Erwartungen der Betriebsleiter in der Branche ist, verzeichnet die Holzverarbeitende Industrie im April wieder eine leichte Zunahme des Bestellungseingangs und der Auftragsreserven. Die Vor- und Fertigproduktelager sind bedeutend, stellenweise sogar zu gross, was zum Teil den Produktionsrückgang erklärt. Was das Beschäftigungsbarometer angeht ist dies die einzige Branche, die einen Arbeitskräftemangel beklagt und in der deshalb in nächster Zeit mit der Schaffung neuer Arbeitsplätze zu rechnen ist.

Für die kommenden Monate ist der Sammelindex rückläufig, mit einer voraussichtlichen Abnahme der Ausfuhren, der Verkaufspreise, aber auch der Einkaufspreise.

Hartes Comeback für das grafische Gewerbe

Nach einigen Monaten Funkstille sind wir wieder in der Lage, die Konjunkturdaten des grafischen Gewerbes auszuwerten. Doch leider sind die eingeholten Ergebnisse katastrophal: die Produktion ist mangels Nachfrage gebremst, die Auftragsbestände und der Bestellungseingang befinden sich im freien Fall. Darüber hinaus ist der Geschäftsgang auf einem Tiefststand, während die Lagerbestände randvoll und die Personalbestände zu gross sind.

Die Krise hat das grafische Gewerbe mit voller Wucht getroffen und die Aussichten sind äusserst trüb, denn alle Wirtschaftsindikatoren dürften sich in den kommenden Monaten noch weiter verschlechtern.

Hoffnungsschimmer in der Metallindustrie

Mit unaufhaltsamer Rezession hat das Quartal in der Metallindustrie sehr düster begonnen. Am stärksten betroffen sind die stark exportorientierten Unternehmen, die von Drittländern abhängig sind. Immerhin sind die technischen Produktionskapazitäten mit einem Auslastungsgrad von 74% offensichtlich angemessen und die Produktion scheint nun für ein Jahr gesichert, während man im vergangenen Quartal bloss mit zwei Monaten Reichweite rechnete.

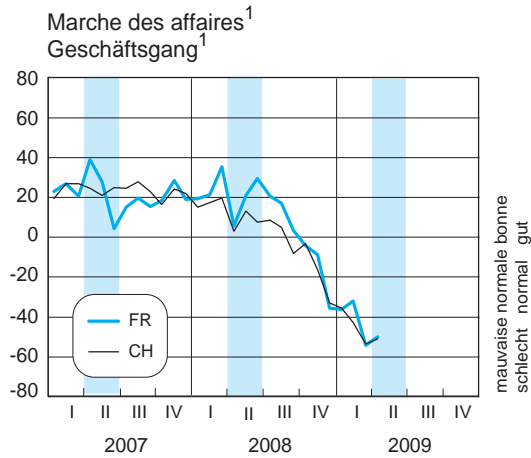
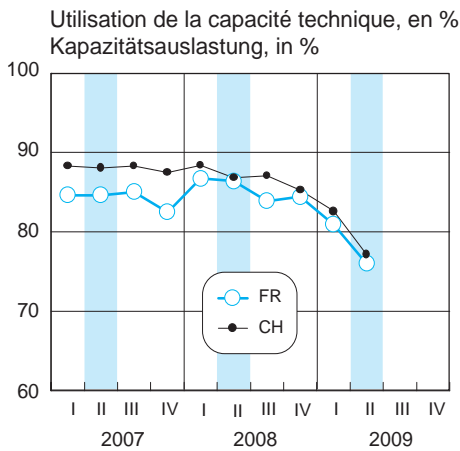
In nächster Zukunft zeichnen sich positive Impulse ab, denn vor dem Sommer dürfte der Bestellungseingang zunehmen, während die Produktion, die seit mehreren Monaten rückläufig war, sich stabilisieren dürfte.

Eindeutig katastrophales Jahr für die Maschinen- und Fahrzeugindustrie

Trotz leichter Erholung des Bestellungseingangs im April wird das Jahr 2009 als eines der düstersten in die Geschichte der Maschinen- und Fahrzeugindustrie eingehen. Der Sammelindex des Geschäftsgangs befindet sich auf einem Tiefststand und 70% der Unternehmer beurteilen die gegenwärtige Geschäftslage als schlecht. Erreichte der Auslastungsgrad der technischen Produktionskapazitäten in früheren Quartalen und Jahren beinahe 100%, so ist er im letzten Quartal auf 69,9% abgesackt. Die Produktion leidet unter starkem Arbeitskräftemangel und Finanzierungsschwierigkeiten und zu allem Trotz hat sich die Nachfrage, insbesondere jene aus dem Ausland, buchstäblich verflüchtigt.

Ein Ende des Tunnels ist nicht zu erkennen, denn in den nächsten Monaten wird eine weitere generelle Verschlechterung erwartet.

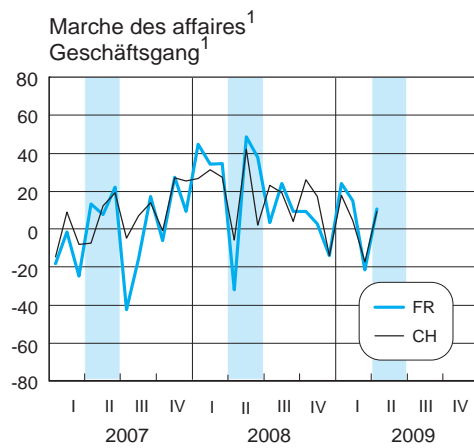
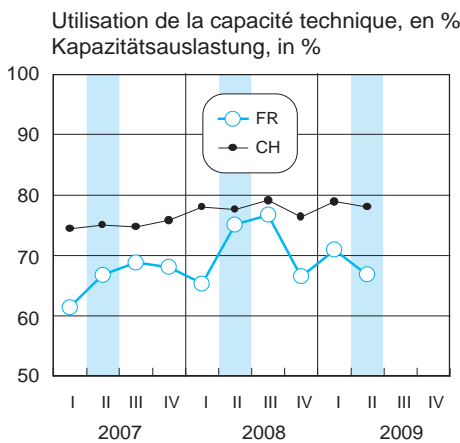
Ensemble de l'industrie / Industrie insgesamt



Perspectives² Erwartungen²

Les affaires... Die Geschäftslage wird sich...	
(1) s'amélioreront verbessern	6
(2) resteront identiques nicht verändern	50
(3) se dégraderont verschlechtern	44
Solde (1) - (3) Saldo (1) - (3)	= -38
➡	

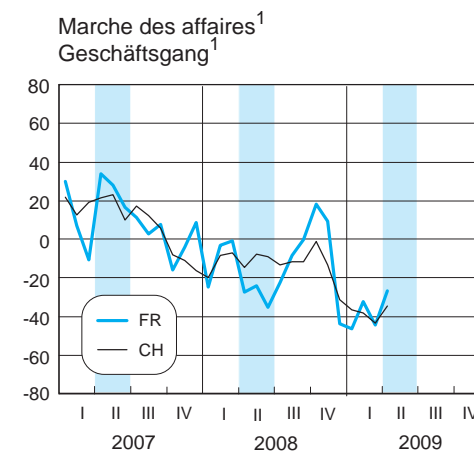
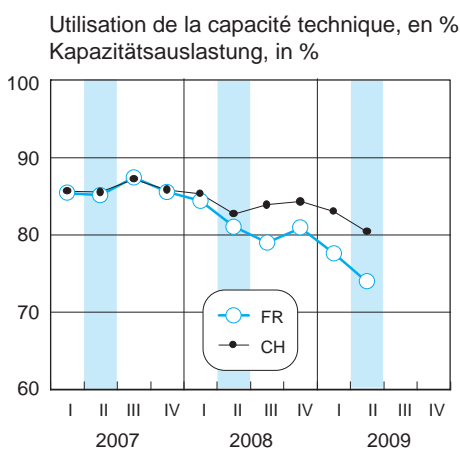
Denrées alimentaires / Nahrungs- und Genussmittelindustrie



Perspectives² Erwartungen²

Les affaires... Die Geschäftslage wird sich...	
(1) s'amélioreront verbessern	34
(2) resteront identiques nicht verändern	66
(3) se dégraderont verschlechtern	0
Solde (1) - (3) Saldo (1) - (3)	= 34
➡	

Industrie du bois / Holzverarbeitende Industrie



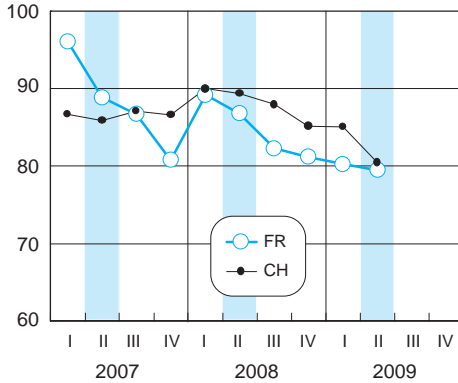
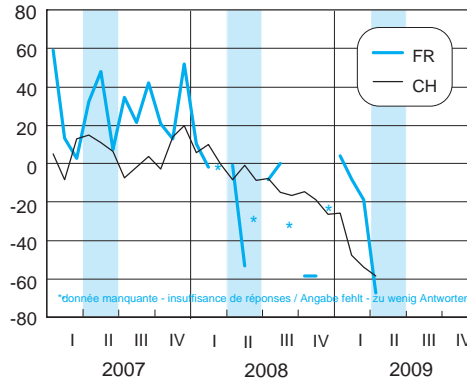
Perspectives² Erwartungen²

Les affaires... Die Geschäftslage wird sich...	
(1) s'amélioreront verbessern	0
(2) resteront identiques nicht verändern	58
(3) se dégraderont verschlechtern	42
Solde (1) - (3) Saldo (1) - (3)	= -42
➡	

¹L'indice synthétique de la marche des affaires est calculé sur la base des réponses aux trois questions suivantes de l'enquête mensuelle: évolution des entrées de commandes et de la production par rapport au même mois de l'année passée, et appréciation du carnet de commandes pour le mois d'enquête
Der Indikator «Geschäftsgang» setzt sich aus den Ergebnissen folgender drei Fragen zusammen: Entwicklung des Bestelleingangs und der Produktion gegenüber Vorjahresmonat und Beurteilung des Auftragsbestands im Umfragemonat

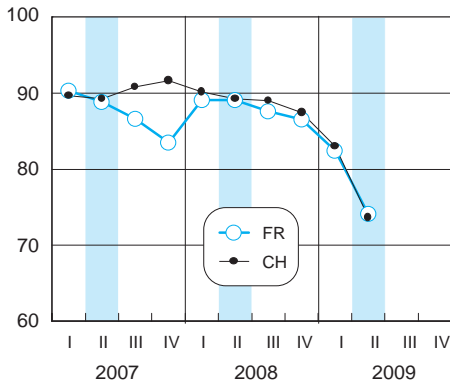
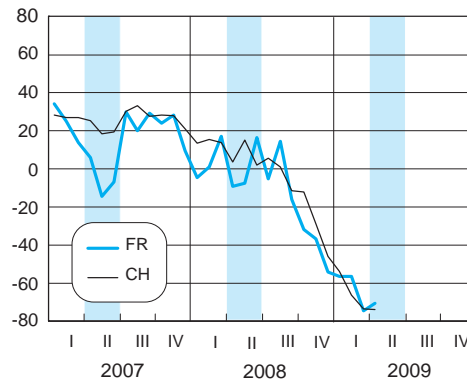
²En réponse à la question: «Au cours des six prochains mois, il est probable que les affaires s'amélioreront, resteront identiques ou se détérioreront»
Antwort auf die Frage: «In den nächsten sechs Monaten wird sich die Geschäftslage verbessern, nicht verändern bzw. verschlechtern»

Arts graphiques / Grafisches Gewerbe

Utilisation de la capacité technique, en %
Kapazitätsauslastung, in %Marche des affaires¹
Geschäftsgang¹Perspectives²
Erwartungen²

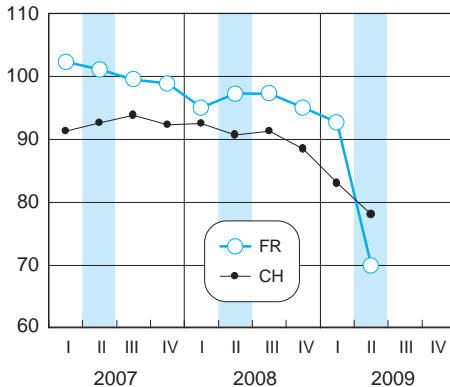
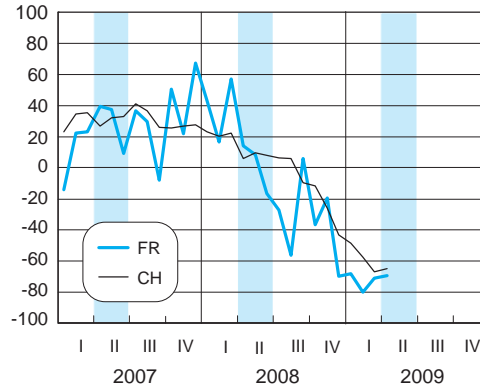
Les affaires... Die Geschäftslage wird sich...	
(1) s'amélioreront verbessern	0
(2) resteront identiques nicht verändern	12
(3) se dégraderont verschlechtern	88
Solde (1) - (3) Saldo (1) - (3)	= -88

Métallurgie / Metallindustrie

Utilisation de la capacité technique, en %
Kapazitätsauslastung, in %Marche des affaires¹
Geschäftsgang¹Perspectives²
Erwartungen²

Les affaires... Die Geschäftslage wird sich...	
(1) s'amélioreront verbessern	0
(2) resteront identiques nicht verändern	44
(3) se dégraderont verschlechtern	56
Solde (1) - (3) Saldo (1) - (3)	= -44

Machines, véhicules / Maschinen, Fahrzeuge

Utilisation de la capacité technique, en %
Kapazitätsauslastung, in %Marche des affaires¹
Geschäftsgang¹Perspectives²
Erwartungen²

Les affaires... Die Geschäftslage wird sich...	
(1) s'amélioreront verbessern	0
(2) resteront identiques nicht verändern	53
(3) se dégraderont verschlechtern	47
Solde (1) - (3) Saldo (1) - (3)	= -47

¹L'indice synthétique de la marche des affaires est calculé sur la base des réponses aux trois questions suivantes de l'enquête mensuelle: évolution des entrées de commandes et de la production par rapport au même mois de l'année passée, et appréciation du carnet de commandes pour le mois d'enquête
Der Indikator «Geschäftsgang» setzt sich aus den Ergebnissen folgender drei Fragen zusammen: Entwicklung des Bestellungseingangs und der Produktion gegenüber Vorjahresmonat und Beurteilung des Auftragsbestands im Umfragemonat

²En réponse à la question: «Au cours des six prochains mois, il est probable que les affaires s'amélioreront, resteront identiques ou se détérioreront»
Antwort auf die Frage: «In den nächsten sechs Monaten wird sich die Geschäftslage verbessern, nicht verändern bzw. verschlechtern»

Questions / Fragen V = variation au cours des 3 derniers mois A = appréciation V = Veränderung in den letzten 3 Monaten B = Beurteilung	Ensemble de l'industrie		Denrées alimentaires		Industrie du bois		Arts graphiques		Métallurgie		Machines, véhicules									
	IV 2008	II 2009	IV 2008	II 2009	IV 2008	II 2009	IV 2008	II 2009	IV 2008	II 2009	IV 2008	II 2009								
Trimestre / Quartal	2008	2009	2008	2009	2008	2009	2008	2009	2008	2009	2008	2009								
Rétrospective et appréciation / Rückblick und Beurteilung																				
Capacité technique de production	V	10	-3	5	0	0	34	0	-7	0	-10	9	0	0	31	-11	0	34	-13	0
Technische Kapazitäten der Produktion	A / B	-1	-5	24	0	-29	0	22	3	22	15	0	0	0	-12	16	37	-18	-20	23
Taux d'utilisation / Auslastungsgrad	%	84	81	76	67	71	67	81	78	74	81	80	80	80	87	82	74	95	93	70
Prix de vente / Verkaufspreise	V	33	-8	-18	29	-9	-34	-26	-29	-35	0	0	-41	3	-17	-27	31	31	31	0
Situation bénéficiaire / Ertragslage	V	-13	-39	-41	0	-20	-34	-26	-51	-67	0	-79	-88	-13	-39	-41	-47	-57	-69	
Prod. assurée (mois) / Reichweite Produktion (Monate)		5	5	6	12	12	12	3	3	4	1	1	1	3	2	12	3	3	3	2
Position concurrentielle / Wettbewerbsposition																				
- sur le marché intérieur / im Inland	V	24	-3	0	19	19	24	-22	-33	-36	0	0	0	0	-12	0	100	0	0	0
- dans l'UE / in der EU	V	-5	-4	1	45	45	100	0	-62	-76	0	0	0	-69	-47	-26	0	0	-18	-67
- hors de l'UE / ausserhalb der EU	V	14	-5	1	45	45	45	0	-100	-100	0	0	0	0	-47	-26	0	0	-49	0
Obstacles à la production / Produktionshemmnisse																				
- insuffisance de la demande / Nachfragemangel		24	33	37	24	0	0	0	13	26	100	100	100	0	33	33	43	23	43	43
- manque de main-d'oeuvre / Arbeitskräftemangel		32	4	8	0	0	0	12	0	0	0	0	0	13	0	0	57	31	57	57
- insuffisance de l'équipement / Kapazitätsmangel		29	0	1	0	0	0	0	0	0	0	0	9	0	0	0	57	0	0	0
- difficultés de financement / finanzielle Restriktionen		9	5	9	0	0	0	0	0	0	9	9	9	0	0	0	57	31	57	57
- autres raisons / andere Gründe		28	30	21	76	69	0	48	36	60	0	0	0	60	49	60	0	0	0	0
- pas d'obstacle / keine Hemmnisse		17	33	34	0	31	100	40	51	14	0	0	0	27	18	7	0	47	0	0
Perspectives pour les 3, respectivement 6, prochains mois / Erwartungen für die nächsten 3 bzw. 6 Monate																				
Exportations (3 mois) / Exporte (3 Monate)		-11	-35	-48	72	0	0	-62	-38	-24	0	0	0	-6	-26	-100	-82	-64	-82	-82
Prix d'achat (3 mois) / Einkaufspreise (3 Monate)		22	5	-20	-29	-12	-26	-7	17	-14	100	88	-41	43	32	-28	77	-14	-26	-26
Prix de vente (3 mois) / Verkaufspreise (3 Monate)		15	0	-20	-29	-21	-26	1	-13	-36	91	79	-41	30	18	-37	77	20	20	20
Affaires (6 mois) / Geschäftslage (6 Monate)		-8	-27	-38	31	20	34	-16	-53	-42	0	0	-88	-37	-38	-56	-57	-47	-47	-47

Questionnaires

Enquête mensuelle	Enquête trimestrielle complémentaire
<p>Enquête mensuelle</p> <p><small>Veuillez</small> - ne répondre que pour le groupe de produits indiqué sur le questionnaire. - cocher la case correspondante; en cas d'incertitude, veuillez consulter les "explications" figurant au verso. - ne tenir compte que des variations de volume (les variations dues uniquement à des mouvements de prix sont à éliminer). - renvoyer le questionnaire jusqu'au 12 du mois.</p> <p>Rétrospective et appréciations</p> <p>1. Les entrées de commandes</p> <p>a) le mois dernier comparé au mois précédent*</p> <p><input type="checkbox"/> ont augmenté <input type="checkbox"/> sont restées identiques <input type="checkbox"/> ont diminué</p> <p>b) le mois dernier comparé au même mois de l'année passée</p> <p><input type="checkbox"/> ont augmenté <input type="checkbox"/> sont restées identiques <input type="checkbox"/> ont diminué</p> <p>2. Le carnet de commandes <input type="radio"/> pas de carnet de commandes</p> <p>a) le mois dernier comparé au mois précédent*</p> <p><input type="checkbox"/> a augmenté <input type="checkbox"/> est resté identique <input type="checkbox"/> a diminué</p> <p>b) nous jugeons notre carnet de commandes* global</p> <p><input type="checkbox"/> bien rempli <input type="checkbox"/> normal <input type="checkbox"/> trop peu rempli</p> <p>c) nous jugeons notre carnet de commandes étrangères*</p> <p><input type="checkbox"/> bien rempli <input type="checkbox"/> normal <input type="checkbox"/> trop peu rempli</p> <p>3. La production</p> <p>a) le mois dernier comparé au mois précédent*</p> <p><input type="checkbox"/> a augmenté <input type="checkbox"/> est resté identique <input type="checkbox"/> a diminué</p> <p>b) le mois dernier comparé au même mois de l'année passée</p> <p><input type="checkbox"/> a augmenté <input type="checkbox"/> est resté identique <input type="checkbox"/> a diminué</p> <p>4. Les stocks de prod. intermédiaires <input type="radio"/> pas de stocks</p> <p>a) le mois dernier comparé au mois précédent*</p> <p><input type="checkbox"/> ont augmenté <input type="checkbox"/> sont restés identiques <input type="checkbox"/> ont diminué</p> <p>b) nous jugeons les stocks de produits intermédiaires*</p> <p><input type="checkbox"/> trop élevés <input type="checkbox"/> normaux <input type="checkbox"/> trop faibles</p> <p>5. Les stocks de produits finis <input type="radio"/> pas de stocks</p> <p>a) le mois dernier comparé au mois précédent*</p> <p><input type="checkbox"/> ont augmenté <input type="checkbox"/> sont restés identiques <input type="checkbox"/> ont diminué</p> <p>b) nous jugeons les stocks de produits finis*</p> <p><input type="checkbox"/> trop élevés <input type="checkbox"/> normaux <input type="checkbox"/> trop faibles</p> <p>6. L'emploi</p> <p>Nous jugeons le nombre de personnes occupées*</p> <p><input type="checkbox"/> trop élevé <input type="checkbox"/> suffisant <input type="checkbox"/> trop faible</p> <p>7. Affaires actuelles</p> <p>Dans l'ensemble, nous jugeons actuellement nos affaires</p> <p><input type="checkbox"/> bonnes <input type="checkbox"/> satisfaisantes <input type="checkbox"/> mauvaises</p> <p>Perspectives</p> <p>8. Au cours des trois prochains mois*, il est probable que ...</p> <p>a) les entrées de commandes</p> <p><input type="checkbox"/> augmenteront <input type="checkbox"/> resteront identiques <input type="checkbox"/> diminueront</p> <p>b) la production</p> <p><input type="checkbox"/> augmentera <input type="checkbox"/> restera identique <input type="checkbox"/> diminuera</p> <p>c) les achats de produits intermédiaires</p> <p><input type="checkbox"/> augmenteront <input type="checkbox"/> resteront identiques <input type="checkbox"/> diminueront</p> <p>d) notre effectif</p> <p><input type="checkbox"/> augmentera <input type="checkbox"/> restera identique <input type="checkbox"/> diminuera</p> <p><small>*Après élimination des variations saisonnières</small></p>	<p>Enquête trimestrielle complémentaire</p> <p><small>Veuillez</small> - ne répondre que pour le groupe de produits indiqué sur le questionnaire. - cocher la case correspondante ou indiquer la valeur demandée. En cas d'incertitude, consulter les "explications" figurant au verso. - renvoyer le questionnaire avant le 12 du mois.</p> <p>Rétrospective et appréciations</p> <p>1. Les capacités techniques de production</p> <p>a) Au cours des trois derniers mois, elles</p> <p><input type="checkbox"/> ont augmenté <input type="checkbox"/> sont restées identiques <input type="checkbox"/> ont diminué</p> <p>b) Nous jugeons les capacités techniques de production</p> <p><input type="checkbox"/> trop élevées <input type="checkbox"/> suffisantes <input type="checkbox"/> trop faibles</p> <p>c) Le taux d'utilisation moyen des capacités techniques de production a atteint, au cours des trois derniers mois, en %</p> <p>50 55 60 65 70 75 80 85 90 95 100 110</p> <p><input type="checkbox"/> <input type="checkbox"/> <input type="checkbox"/> <input type="checkbox"/> <input type="checkbox"/> <input type="checkbox"/> <input type="checkbox"/> <input type="checkbox"/> <input type="checkbox"/> <input type="checkbox"/> <input type="checkbox"/> <input type="checkbox"/> <input type="checkbox"/> <input type="checkbox"/> <input type="checkbox"/></p> <p>2. Prix de vente</p> <p>Au cours des trois derniers mois, les prix de vente (exprimés en francs suisses)</p> <p><input type="checkbox"/> ont augmenté <input type="checkbox"/> sont restés identiques <input type="checkbox"/> ont diminué</p> <p>3. Au cours des trois derniers mois, la situation bénéficiaire</p> <p><input type="checkbox"/> s'est améliorée <input type="checkbox"/> est restée identique <input type="checkbox"/> s'est détériorée</p> <p>4. Durée de production assurée</p> <p>Notre production est assurée actuellement pendant: <input type="text"/> <input type="text"/> mois</p> <p>5. Position concurrentielle</p> <p>a) Pendant les trois derniers mois, notre position concurrentielle sur le marché intérieur</p> <p><input type="checkbox"/> s'est améliorée <input type="checkbox"/> est restée identique <input type="checkbox"/> s'est détériorée</p> <p>b) Pendant les trois derniers mois, dans l'UE, elle <input type="radio"/> pas d'exportations vers l'UE</p> <p><input type="checkbox"/> s'est améliorée <input type="checkbox"/> est restée identique <input type="checkbox"/> s'est détériorée</p> <p>c) Pendant les trois derniers mois, hors de l'UE, elle <input type="radio"/> pas d'exportations</p> <p><input type="checkbox"/> s'est améliorée <input type="checkbox"/> est restée identique <input type="checkbox"/> s'est détériorée</p> <p>6. Obstacles à la production</p> <p>Notre production est gênée par:</p> <p><input type="checkbox"/> insuffisance de la demande <input type="checkbox"/> pas d'obstacles</p> <p><input type="checkbox"/> manque de main d'oeuvre</p> <p><input type="checkbox"/> insuffisance de l'équipement</p> <p><input type="checkbox"/> difficultés de financement</p> <p><input type="checkbox"/> autres raisons</p> <p>7. Perspectives</p> <p>a) Au cours des trois prochains mois, nos exportations* <input type="radio"/> pas d'exportations</p> <p><input type="checkbox"/> augmenteront <input type="checkbox"/> resteront identiques <input type="checkbox"/> diminueront</p> <p>b) Au cours des trois prochains mois, les prix d'achat de nos produits intermédiaires (exprimés en francs suisses)</p> <p><input type="checkbox"/> augmenteront <input type="checkbox"/> resteront identiques <input type="checkbox"/> diminueront</p> <p>c) Au cours des trois prochains mois, nos prix de vente (exprimés en francs suisses)</p> <p><input type="checkbox"/> augmenteront <input type="checkbox"/> resteront identiques <input type="checkbox"/> diminueront</p> <p>d) Au cours des six prochains mois, il est probable que nos affaires*</p> <p><input type="checkbox"/> s'amélioreront <input type="checkbox"/> resteront identiques <input type="checkbox"/> se détérioreront</p> <p><small>*Après élimination des variations saisonnières: Les variations saisonnières sont des fluctuations saisonnières de la demande et/ou des variations entraînées par les vacances et jours fériés, l'entretien et les réparations courants.</small></p>

Le test conjoncturel a été conçu et est exploité depuis 1955 par le Centre de recherches conjoncturelles (KOF) de l'Ecole polytechnique fédérale de Zurich. Il a pour objectif de dégager les tendances actuelles et futures de la marche des affaires dans l'industrie.

Le test est réalisé grâce à un échantillon d'entreprises qui répondent régulièrement et bénévolement à des questions - pour la plupart qualitatives - sur la marche de leurs affaires.

A chaque question, correspondent généralement trois possibilités de réponse, du genre:

- (+) a augmenté, augmentera, s'améliorera, trop élevé
- (=) est resté identique, restera identique, se maintiendra, satisfaisant
- (-) a diminué, diminuera, se dégradera, trop faible

Les réponses des entreprises sont pondérées par le nombre de personnes qu'elles occupent, puis totalisées par branche et traduites en %. Elles sont ensuite quantifiées par la méthode du solde. Cette dernière revient à soustraire le % de réponses pondérées (-) du % de réponses pondérées (+).

Exemple: l'entrée des commandes ...

- (+) a augmenté 20 % des réponses
- (=) est restée identique 79 % des réponses
- (-) a diminué 1 % des réponses

d'où 20 % - 1 % = 19 %, ce qui signifie que:

- l'entrée des commandes s'améliore
- les entreprises dont l'entrée des commandes a augmenté sont plus nombreuses que celles dont l'entrée des commandes a diminué. L'écart entre ces deux groupes représente 19 % des personnes occupées dans la branche.

Selon cette méthode, les soldes sont calculés pour toutes les variables qualitatives du test.

Les soldes ne peuvent donc pas donner la mesure exacte des niveaux et variations, mais constituent plutôt des points de repère suffisants pour en apprécier l'évolution.

Le Conseil d'Etat du canton de Fribourg (Arrêté du 9.11.87) et la Chambre fribourgeoise du commerce, de l'industrie et des services (CFCIS) ont décidé d'introduire le test conjoncturel du KOF dans le canton de Fribourg, dès le 1.1.88. Cette application régionale du test national permet de comparer la conjoncture économique du canton à celle de la Suisse, dans le secteur industriel.

En bref, l'organisation est la suivante:

- le KOF envoie les formules d'enquête mensuelles et trimestrielles aux entreprises. Ces dernières les lui retournent directement en vue de leur exploitation. La protection des données est garantie;
- la CFCIS est chargée des relations avec les entreprises (recrutement, rappels, etc.) et de la rédaction du commentaire des résultats du test;
- le Service de statistique de l'Etat de Fribourg effectue les travaux statistiques et informatiques et réalise la présente publication.

Autres publications

du Service de la statistique du canton de Fribourg

Annuaire statistique du canton de Fribourg
Plus de 400 pages; format A4; prix du volume: 60 fr.

Perspectives de l'économie fribourgeoise
16 pages; format A4; 1 numéro par an; gratuit

www.stat-fr.ch

Fragebogen

Monatsumfrage

Bitte beachten:

- Nur für die auf dem Fragebogen angegebene Produktgruppe antworten.
- Zutreffendes Feld ankreuzen. Bei Unklarheiten bitten wir Sie, die "Erläuterungen" auf der Rückseite beizuziehen.
- Nur mengenmässige Veränderungen berücksichtigen (rein preisbedingte Veränderungen sind auszuschalten).
- Fragebogen bis zum **12. des Monats** zurücksenden.

Rückblick und Beurteilung

1. Bestellungseingang

a) Er war im letzten Monat gegenüber dem Vormonat*

- höher gleich niedriger

b) Er war im letzten Monat im Vergleich zum **Vorjahresmonat**

- höher gleich niedriger

2. Auftragsbestand

a) Er war im letzten Monat gegenüber dem Vormonat*

- höher gleich niedriger

b) Wir beurteilen den Auftragsbestand* **insgesamt** als

- gross normal zu klein

c) Wir beurteilen den Bestand an **Auslandsaufträgen*** als

- gross normal zu klein kein Export

3. Produktion

a) Sie war im letzten Monat gegenüber dem Vormonat*

- höher gleich niedriger

b) Sie war im letzten Monat im Vergleich zum **Vorjahresmonat**

- höher gleich niedriger

4. Lager an Vorprodukten

a) Sie waren im letzten Monat gegenüber dem Vormonat*

- höher gleich niedriger

b) Wir beurteilen die Lager an Vorprodukten* als

- zu gross normal zu klein

5. Lager an Fertigprodukten

a) Sie waren im letzten Monat gegenüber dem Vormonat*

- höher gleich niedriger

b) Wir beurteilen die Lager an Fertigprodukten* als

- zu gross normal zu klein

6. Beschäftigung

Wir beurteilen die Zahl der Beschäftigten* als

- zu gross normal zu klein

7. Geschäftslage

Wir beurteilen unsere Geschäftslage insgesamt als

- gut befriedigend schlecht

Erwartungen

8. In den nächsten 3 Monaten* wird voraussichtlich ...

a) der Bestellungseingang

- zunehmen gleich bleiben abnehmen

b) die Produktion

- zunehmen gleich bleiben abnehmen

c) der Vorprodukteinkauf

- zunehmen gleich bleiben abnehmen

d) die Zahl der Beschäftigten

- zunehmen gleich bleiben abnehmen

*Unter Ausschluss von saisonalen Schwankungen

Ergänzende Quartalsumfrage

Bitte beachten:

- Nur für die auf dem Fragebogen angegebene Produktgruppe antworten.
- Zutreffendes Feld ankreuzen oder Wert eintragen. Bei Unklarheiten bitte die "Erläuterungen" auf der Rückseite beiziehen.
- Fragebogen bis zum **12. des Monats** zurücksenden.

Rückblick und Beurteilung

1. Technische Kapazitäten der Produktion

a) Sie wurden in den letzten drei Monaten

- erhöht nicht verändert reduziert

b) Wir beurteilen die technischen Kapazitäten als

- zu hoch ausreichend zu klein

c) Die durchschnittliche Auslastung der Produktionskapazitäten lag in den letzten drei Monaten bei (in Prozent)

- 50 55 60 65 70 75 80 85 90 95 100 105 110

2. Verkaufspreise

Sie sind (in Schweizer Franken) in den letzten drei Monaten

- gestiegen gleich geblieben gesunken

3. Die Ertragslage ist in den letzten drei Monaten

- gestiegen gleich geblieben gesunken

4. Reichweite

Unsere Produktion ist gegenwärtig gesichert für: Monate

5. Wettbewerbsposition

a) Unsere Wettbewerbsposition hat sich im **Inland** in den letzten drei Monaten

- verbessert nicht verändert verschlechtert

b) Sie hat sich in **der EU** in den letzten drei Monaten

- verbessert nicht verändert verschlechtert kein EU-Export

c) Sie hat sich **ausserhalb der EU** in den letzten drei Monaten

- verbessert nicht verändert verschlechtert kein Export

6. Produktionshemmnisse

Unsere Produktion ist behindert durch:

- ungenügende Nachfrage keine Hemmnisse
 Mangel an Arbeitskräften
 unzureichende technische Kapazitäten
 finanzielle Restriktionen
 andere Gründe

7. Erwartungen

a) In den nächsten drei Monaten werden unsere **Exporte***

- zunehmen gleich bleiben abnehmen kein Export

b) In den nächsten drei Monaten werden die **Einkaufspreise** (in Schweizer Franken) für unsere Vorprodukte

- zunehmen gleich bleiben abnehmen

c) In den nächsten drei Monaten werden unsere **Verkaufspreise** (in Schweizer Franken)

- zunehmen gleich bleiben abnehmen

d) Unsere **Geschäftslage** wird sich in den nächsten **sechs** Monaten voraussichtlich

- verbessern nicht verändern verschlechtern

*Unter Ausschluss von saisonalen Schwankungen:
 Saisonale Schwankungen sind jahreszeitlich bedingte Nachfrageschwankungen und/oder Veränderungen infolge der üblichen Betriebsferien und Feiertage, regelmässig wiederkehrender Reparaturen u. ä.

Der Konjunkturtest wurde von der Konjunkturforschungsstelle (KOF) der ETH Zürich ausgearbeitet und wird seit 1955 von ihr ausgewertet. Er will die gegenwärtige und die künftige Entwicklung des Geschäftsgangs in der Industrie freilegen.

Der Test kann dank einer Auswahl von Unternehmen durchgeführt werden, die regelmässig und unentgeltlich Fragen (zumeist qualitativer Art) über ihren Geschäftsgang beantworten.

Zu jeder Frage bestehen im allgemeinen drei Antwortmöglichkeiten von der Art:

- (+) höher, zunehmen, verbessern, zu gross;
 (=) gleich, gleichbleiben, fortsetzen, ausreichend;
 (-) niedriger, abnehmen, verschlechtern, zu klein.

Die Antworten der Unternehmen werden mit ihrer Beschäftigtenzahl gewichtet und dann nach Branchen zusammengezählt sowie in Prozentzahlen umgesetzt. Sie werden anschliessend mittels Saldo-Methode quantifiziert. Dabei wird der Prozentsatz der gewichteten (-)-Antworten von demjenigen der gewichteten (+)-Antworten abgezogen.

Beispiel: Der Bestellungseingang...

- (+) war höher 20 % der Antworten;
 (=) war gleich 79 % der Antworten;
 (-) war niedriger 1 % der Antworten;

also $20\% - 1\% = 19\%$. Das bedeutet, dass

- der Bestellungseingang sich verbessert;
- die Unternehmen, deren Bestellungseingang höher ist, zahlreicher sind als diejenigen, deren Bestellungseingang niedriger ist. Die Differenz zwischen diesen beiden Gruppen entspricht 19 % der Beschäftigten in der Branche.

Nach dieser Methode werden die Saldi für alle qualitativen Variablen des Tests berechnet.

Die Saldi können also nicht das exakte Mass der Niveaus und der Variationen angeben, sondern stellen eher Anhaltspunkte dar, die ausreichen, um die Entwicklung der Niveaus und der Variationen einzuschätzen.

Der Staatsrat des Kantons Freiburg (Beschluss vom 9.11.87) und die Freiburgerische Industrie-, Dienstleistungs- und Handelskammer (FIDHK) haben beschlossen, den Konjunkturtest der KOF ab dem 1.1.88 im Kanton Freiburg einzuführen. Diese regionale Anwendung des nationalen Tests ermöglicht einen Vergleich der kantonalen mit der gesamtschweizerischen Konjunkturentwicklung im Industriesektor.

Der Test verläuft im Wesentlichen wie folgt:

- Die KOF schickt den Unternehmen die Fragebogen zur Monats- und zur Quartalsumfrage zu. Die Unternehmen senden der KOF die ausgefüllten Formulare zur Auswertung zurück. Der Datenschutz ist gewährleistet.
- Die FIDHK steht im Kontakt mit den Unternehmen (Rekrutierung, Rückrufe usw.) und kommentiert die Ergebnisse des Tests.
- Die Statistische Abteilung des Kantons Freiburg führt die statistischen Arbeiten aus, verarbeitet die Daten elektronisch und verwirklicht die vorliegende Publikation.

Weitere Veröffentlichungen

des Amtes für Statistik des Kantons Freiburg

Statistisches Jahrbuch des Kantons Freiburg
 Mehr als 400 Seiten; Format DIN-A4; Preis: Fr. 60.-

Perspektiven de freiburger Wirtschaft
 16 Seiten; Format DIN-A4; 1 Nummer pro Jahr; gratis

www.stat-fr.ch