

Publication trimestrielle paraissant en février, mai, août et novembre

Prix du numéro: 20 fr.; abonnement annuel: 60 fr.; gratuit pour les participants au test conjoncturel

Quarteljährliche Publikation, erscheint im Februar, Mai, August und November

Preis der Einzelnummer: Fr. 20.-; Jahresabonnement: Fr. 60.-; unentgeltlich für die Konjunkturtest-Teilnehmer

Février 2007

Februar 2007

Sommaire			Inhalt		
Indicateurs économiques	Commentaire	1 - 2	Wirtschaftsindikatoren	Kommentar	1 - 2
	Graphiques	3 - 4		Grafiken	3 - 4
Test conjoncturel	Commentaire	5 - 6	Konjunkturtest	Kommentar	5 - 6
	Graphiques	7 - 8		Grafiken	7 - 8
	Tableaux	9 - 10		Tabellen	9 - 10
	Description du test	11 - 12		Testbeschreibung	11 - 12

Indicateurs économiques

Pas de gros nuages à l'horizon

A l'image de la conjoncture suisse, l'économie fribourgeoise traverse une phase d'expansion, qu'aucun signe sérieux ne semble en ce moment remettre en question. Certes, les chefs d'entreprises participant à l'enquête conjoncturelle dans l'industrie font part d'un léger fléchissement de la marche des affaires en fin d'année 2006. Toutefois, celle-ci demeure très bonne. D'ailleurs, les perspectives sont résolument optimistes puisque ces mêmes capitaines d'industrie sont unanimes à envisager un maintien, voire une nouvelle amélioration de leurs affaires au cours des six prochains mois.

L'optimisme est de rigueur dans la plupart des branches. Il n'y a guère que le secteur de la construction qui fasse un peu souci. Ici, un éventuel renversement de tendance n'est pas à exclure, notamment eu égard à l'actuel carnet de commandes, nettement moins bien rempli qu'à l'accoutumée.

Subite dégradation du marché de l'emploi

Vu la haute conjoncture et hormis l'habituel effet saisonnier, difficile d'expliquer la subite dégradation du marché de l'emploi en janvier. En effet, le Service public de l'emploi enregistre 4152 **chômeurs** inscrits en ce début d'année, soit 285 personnes de plus qu'en décembre dernier. Le **taux de chômage** a ainsi de nouveau franchi la barre des 3%, pour s'établir à 3,3%. La progression se vérifie dans tous les districts, à l'exception de la Glâne et de la Veveyse dont les taux restent inchangés par rapport au mois de décembre.

Moindre est la hausse du nombre de **demandeurs d'emploi** : +118 personnes en janvier pour un total de 6514 personnes. Deux bonnes nouvelles tout de même: d'une part, pour le deuxième mois consécutif, aucune entreprise n'a dû recourir à des **réductions de l'horaire de travail** et, d'autre part, le nombre de **places vacantes** s'affiche de nouveau à la hausse.

2006 : année faste pour le commerce extérieur

Les échanges commerciaux du canton de Fribourg avec l'étranger continuent de s'intensifier et, ce, de manière ininter-

Wirtschaftsindikatoren

Kaum Wolken am Horizont

Gleich wie die Konjunktur des Landes erlebt die Freiburger Wirtschaft eine Expansionsphase, die gegenwärtig von keinem seriösen Anzeichen in Frage gestellt werden kann. Zwar sprechen die Unternehmer, die am Konjunkturtest in der Industrie teilnehmen, von einem leichten Rückgang des Geschäftsgangs Ende des Jahres 2006, doch dieser ist trotzdem sehr gut. Die Aussichten sind ausserdem eindeutig optimistisch, denn die erwähnten Betriebsleiter sind allesamt überzeugt, dass sich die Geschäftslage in den kommenden sechs Monaten wieder verbessern oder zumindest halten lässt.

In den meisten Branchen ist Optimismus angesagt. Höchstens die Bauindustrie macht etwas Sorgen, denn hier ist eine Trendwende nicht ganz auszuschliessen, vor allem in Anbetracht der Auftragsreserven, die geringer sind als üblich.

Plötzliche Verschlechterung auf dem Arbeitsmarkt

Angesichts der herrschenden Hochkonjunktur lässt sich die plötzliche Verschlechterung der Lage auf dem Arbeitsmarkt im Januar, selbst unter Berücksichtigung der üblichen saisonalen Schwankungen, kaum erklären. Das Amt für den Arbeitsmarkt registrierte zu Jahresbeginn nämlich 4152 **eingeschriebene Arbeitslose**, 285 Personen mehr als im vergangenen Dezember. Die **Arbeitslosenquote** hat die 3%-Schwelle somit wieder überschritten und erreicht 3,3%. Mit Ausnahme des Glane- und Vivisbachbezirks, wo sich die Quote gegenüber Dezember nicht verändert hat, ist sie in allen Bezirken gestiegen.

Die Zahl der **Stellensuchenden** hat weniger zugenommen: +118 Personen im Januar, für insgesamt 6514 Personen. Trotz allem gibt es auch zwei gute Nachrichten: einerseits hat seit zwei Monaten kein einziges Unternehmen **Kurzarbeit** anordnen müssen und andererseits steigt die Zahl der **offenen Stellen** erneut.

2006 : erfolgreiches Jahr für den Aussenhandel

Seit drei Jahren intensiviert sich der Warenaustausch zwischen dem Kanton Freiburg und dem Ausland ununter-

rompue depuis trois ans maintenant : 11% de croissance, telle est la performance d'ensemble pour 2006, aussi bien pour les exportations que pour les importations.

Les **exportations** avoisinent les 6,5 milliards de francs, soit 657 millions de francs de plus qu'en 2005. Tout au long de l'année, l'impulsion a été essentiellement dictée par l'horlogerie-bijouterie, les marchés vers la France et les USA ayant connu un développement particulièrement florissant. D'importants débouchés supplémentaires, essentiellement à destination des pays de l'UE, ont également dopé les ventes de machines et appareils (+14%).

Les **importations** ont dépassé les 3,5 milliards de francs en 2006, ce qui correspond à une augmentation de 341 millions de francs par rapport à l'année précédente. Parmi ce supplément de commandes passées à l'étranger, l'Allemagne en est le principal bénéficiaire, avant tout pour des machines et appareils, mais aussi pour des métaux. Les Emirats arabes font également une entrée remarquée dans le cercle des fournisseurs de produits horlogers.

Soubresauts dans le marché immobilier

Evolution en dents de scie pour l'activité immobilière en 2006. D'intense au début de l'année, puis plutôt terne durant le printemps et l'été, elle s'est accélérée au cours du dernier trimestre. Peut-être y a-t-il eu volonté de finaliser plus d'actes avant le 31 décembre ? Globalement, le marché immobilier soutient la comparaison avec 2005, en nombre de transactions en tout cas. Ainsi, entre janvier et décembre 2006, les registres fonciers ont comptabilisé 3427 **ventes** (+1,5%), représentant un chiffre d'affaires de 1,4 milliard de francs (-4%).

Contrastes également dans l'évolution régionale : si l'activité immobilière s'est intensifiée dans la Broye, le Lac, la Gruyère et la Glâne, elle s'est nettement ralentie dans les districts de la Sarine et de la Veveyse. En Singine, elle est demeurée stable.

Construction : carnet de commandes à la baisse

Depuis la fin de l'année dernière, le carnet de commandes ne se remplit plus aussi bien qu'auparavant dans le secteur de la construction. Entre octobre et décembre 2006, la valeur des **constructions autorisées** s'est réduite de 30% par rapport à celle du quatrième trimestre 2005. Durant cette période, le nombre de **nouveaux logements autorisés** à la construction est même inférieur, de moitié, à celui d'un an auparavant !

Si les tout derniers résultats de janvier confirment cette tendance baissière, sur l'ensemble de l'année 2006, le bilan demeure néanmoins positif pour ce secteur clé de l'économie. Le nombre de constructions autorisées est légèrement supérieur (+5,1%) par rapport à 2005 et représente un chiffre d'affaires - quasi équivalent - de 1,5 milliard de francs (-1,4%), assurant ainsi le maintien d'une activité encore très soutenue pour 2007. Pour l'instant, il n'y a donc pas péril en la demeure. Mais, la période euphorique pourrait bien prendre fin si l'effritement du carnet de commandes devait se prolonger durablement.

Hôtellerie : bon millésime grâce à la clientèle étrangère

Malgré un mois de décembre plutôt décevant, le quatrième trimestre clôt un bilan 2006 très positif sur le plan touristique. En effet, sur l'ensemble de l'année, la fréquentation des hôtels et établissements de cure approche les 360 000 **nuitées**, soit 10 000, ou 3%, de plus qu'en 2005. Ce résultat est à mettre exclusivement sur le compte de la **clientèle étrangère** car, de son côté, la **clientèle suisse** ne s'est pas faite plus nombreuse.

Vu que le nombre d'**arrivées** s'est accru parallèlement à celui des nuitées, la **durée moyenne de séjour** - inférieure à 2 jours - ne subit que d'insignifiantes variations.

brochen: 11% Wachstum lautet das Ergebnis für das Jahr 2006, sowohl beim Export als auch beim Import.

Die **Ausfuhren** betragen fast 6,5 Milliarden Franken, 657 Millionen Franken mehr als 2005. Über das ganze Jahr hinweg stand das Wachstum unter dem Zeichen der Uhren- und Bijouteriewaren; vor allem in Frankreich und den USA haben sich deren Absatzmärkte blühend entwickelt. Weitere bedeutende Gelegenheiten haben sich in den EU-Ländern ergeben und für verstärkten Absatz von Maschinen und Apparaten gesorgt (+14%).

Im Jahr 2006 haben die **Einfuhren** 3,5 Milliarden überschritten, was einer Zunahme um 341 Millionen Franken gegenüber dem Vorjahr entspricht. Deutschland hat sich als Hauptbegünstigter dieser zusätzlichen Bestellungen von Maschinen und Apparaten nebst Metallwaren herausgestellt und die Vereinigten Emirate haben einen bemerkenswerten Auftritt als Lieferant von Uhrenwaren gemacht.

Kleine Sprünge im Immobiliengeschäft

Auf und ab hat sich die Aktivität auf dem Immobilienmarkt im Jahr 2006 entwickelt. Zu Beginn des Jahres war sie hektisch, im Frühjahr und Sommer dann eher stockend und im letzten Quartal hat sie sich wieder intensiviert. Womöglich ist dies ein Zeichen für die Bestrebungen, hängige Geschäfte noch vor dem 31. Dezember abzuschliessen. Im Grossen und Ganzen lässt sich das Immobiliengeschäft mit jenem von 2005 vergleichen, zumindest was die Zahl der Transaktionen angeht. Von Januar bis Dezember 2006 haben die Grundbuchämter 3427 **Verkäufe** registriert (+1,5%), die einem Umsatz von 1,4 Milliarden Franken (-4%) entsprechen.

Kontraste gibt es ebenfalls in der regionalen Entwicklung: im Broye-, See-, Greyerz- und Glânebezirk hat der Immobilienhandel zugenommen, im Saane- und Vivisbachbezirk sich hingegen deutlich beruhigt. Im Sensebezirk ist er stabil geblieben.

Baugewerbe: sinkende Auftragsreserven

Seit Ende des letzten Jahres verzeichnet das Baugewerbe nicht mehr so umfangreiche Aufträge wie bisher. Gegenüber dem vierten Quartal 2005 hat der Wert der **bewilligten Bauten** von Oktober bis Dezember 2006 um 30% abgenommen, während die Zahl der **bewilligten Neuwohnungen** im gleichen Zeitraum sogar um die Hälfte zurückgegangen ist!

Auch wenn die neuesten Resultate vom Januar diesen rückläufigen Trend bestätigen, so fällt die Bilanz des Jahres 2006 in dieser Schlüsselbranche der Wirtschaft dennoch positiv aus. Es sind etwas mehr Bauten (+ 5,1%) bewilligt worden als 2005, deren Umsatz - nahezu unverändert - 1,5 Milliarden Franken (-1,4%) beträgt und für 2007 noch eine sehr rege Bautätigkeit verspricht. Selbst wenn zur Zeit noch kein Grund zur Beunruhigung besteht, so könnte der Bauboom doch bald zu Ende gehen, wenn die neuen Aufträge auf Dauer abnehmen.

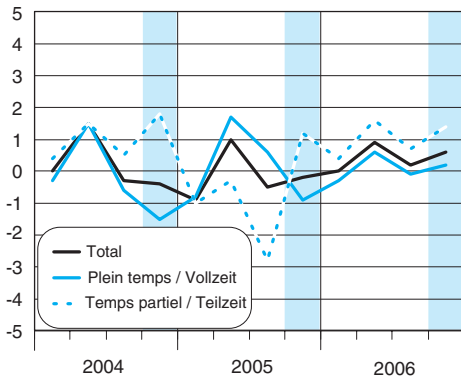
Tourismus: gutes Jahr dank ausländischer Kundschaft

Trotz eines eher enttäuschenden Dezembers schliesst das vierte Quartal das Jahr 2006 im Fremdenverkehr mit einer sehr erfreulichen Bilanz ab. Insgesamt sind letztes Jahr in den Hotel- und Kurbetrieben rund 360 000 **Logiernächte** verbucht worden, 10 000 bzw. 3% mehr als 2005. Dieses Ergebnis ist ausschliesslich den **Gästen aus dem Ausland** zuzuschreiben, denn die **Gäste aus der Schweiz** haben nicht zugenommen.

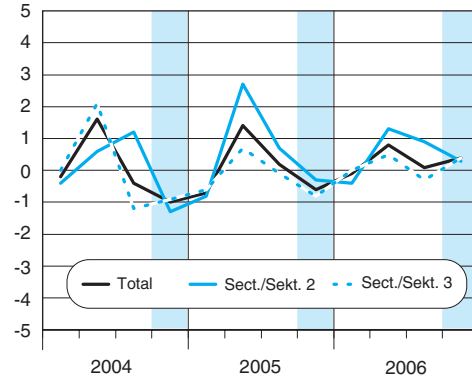
Da die Zahl der **Ankünfte** im selben Ausmass gestiegen ist wie jene der Übernachtungen, hat sich die **durchschnittliche Aufenthaltsdauer** - die unter 2 Tage beträgt - kaum verändert.

Emploi / Beschäftigung

Variation du nombre d'emplois, en %
Veränderung der Beschäftigtenzahl, in %

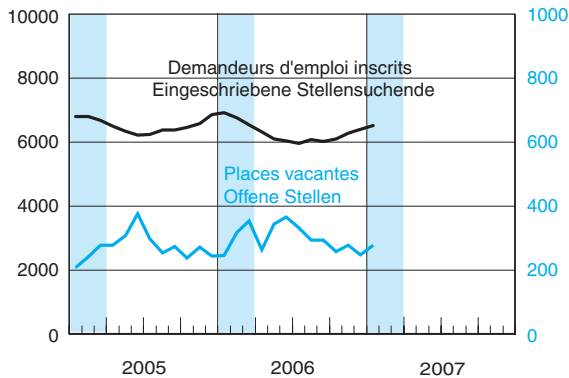


Variation des équivalents plein temps, en %
Veränderung der Vollzeitäquivalente, in %

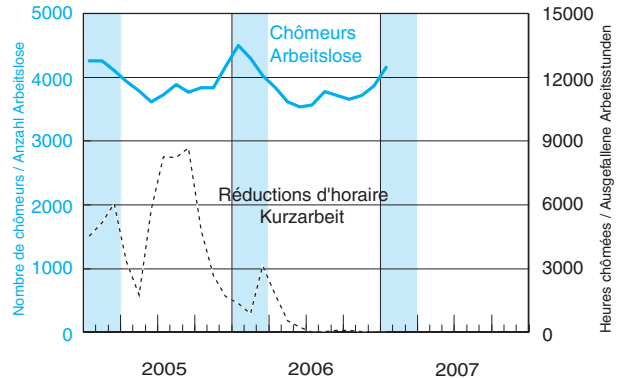


Chômage et places vacantes / Arbeitslosigkeit und offene Stellen

Demandeurs d'emploi inscrits et places vacantes
Eingeschriebene Stellensuchende und offene Stellen

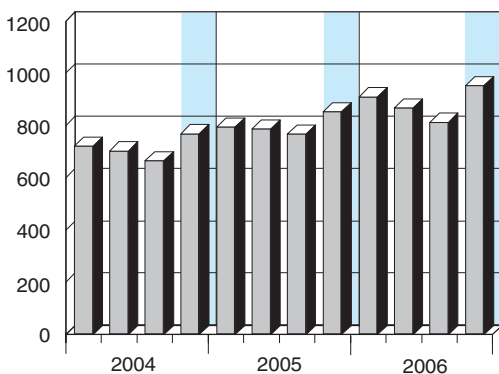


Chômage
Arbeitslosigkeit

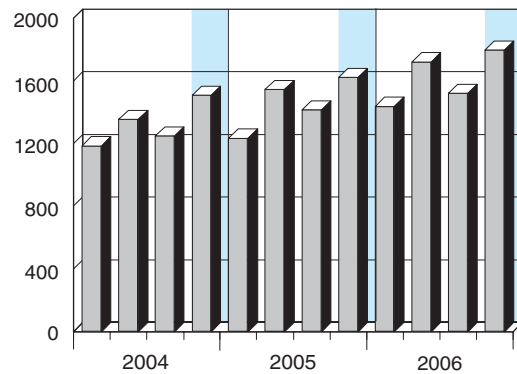


Commerce extérieur / Aussenhandel

Importations, en millions de francs
Einfuhr, in Millionen Franken



Exportations, en millions de francs
Ausfuhr, in Millionen Franken



Sources / Quellen

Emploi: Office fédéral de la statistique (STATEM)

Commerce extérieur: Administration fédérale des douanes

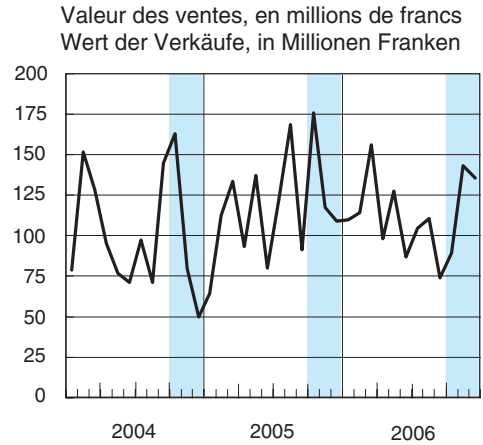
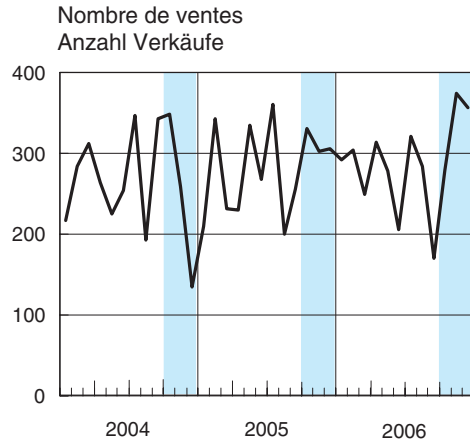
Beschäftigung: Bundesamt für Statistik (BESTA)

Aussenhandel: Eidgenössische Zollverwaltung

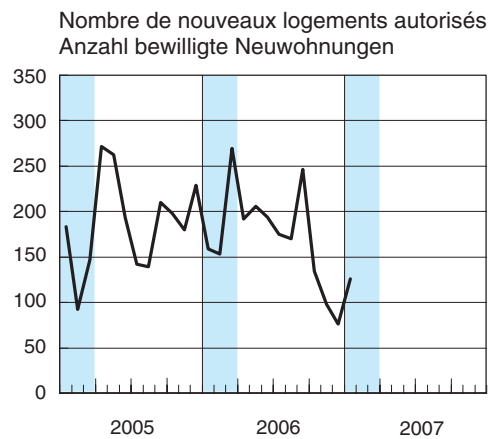
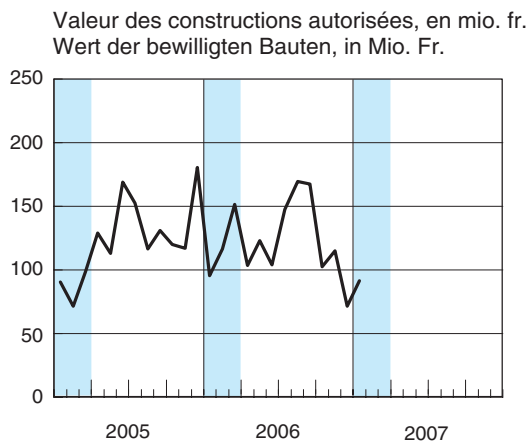
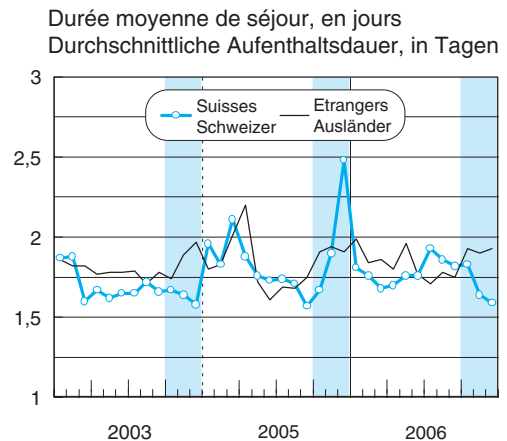
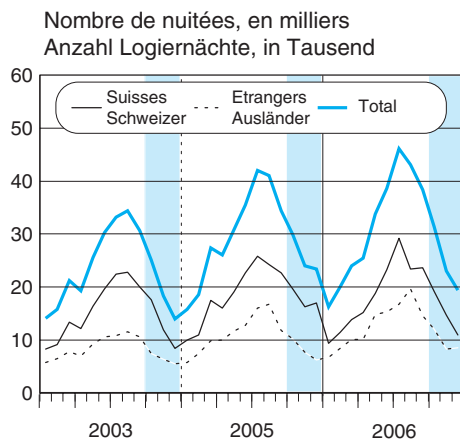
- Chômage et places vacantes: Office fédéral de la statistique, Service public de l'emploi du canton de Fribourg

- Arbeitslosigkeit und offene Stellen: Bundesamt für Statistik, Amt für den Arbeitsmarkt des Kantons Freiburg

Ventes immobilières / Immobilienverkäufe



Construction / Bautätigkeit

Tourisme¹ / Fremdenverkehr¹

¹ Hôtels et établissements de cure, pas de chiffres pour 2004 / Hotel- und Kurbetriebe, keine Zahlen für 2004

Sources / Quellen

Ventes immobilières: Service de la statistique du canton de Fribourg
Immobilienverkäufe: Amt für Statistik des Kantons Freiburg

Construction: Service de la statistique du canton de Fribourg
Bautätigkeit: Amt für Statistik des Kantons Freiburg

Tourisme: Office fédéral de la statistique
Fremdenverkehr: Bundesamt für Statistik

Commentaire

par Madame Viviane Collaud, de la Chambre fribourgeoise du commerce, de l'industrie et des services

Pas d'hiver frileux pour l'économie fribourgeoise

Conformément aux prévisions faites en automne, la fin de l'année 2006 a été propice à l'économie fribourgeoise, avec un indice synthétique de la marche des affaires en amélioration et une meilleure situation que celle observée au niveau Suisse.

La capacité technique de production a augmenté mais reste toutefois insuffisante par rapport aux besoins des industriels. Son taux d'utilisation est quant à lui resté stable. Les prix de vente ont pris l'ascenseur, permettant ainsi de dégager un bénéfice supérieur à celui observé l'automne dernier.

L'enquête mensuelle laisse par contre apparaître une décelération au début de l'année 2007 en ce qui concerne les entrées de commandes, la production, les stocks de produits intermédiaires et ceux de produits finis. Ces données restent toutefois en nette amélioration par rapport à celles récoltées durant les mêmes mois de l'année dernière.

Le printemps promet d'être ensoleillé pour l'économie fribourgeoise puisque, aussi bien en ce qui concerne les commandes, la production et les achats de produits intermédiaires que les exportations, les prix d'achat et les prix de vente, des améliorations sont attendues.

L'alimentation sans surprise

L'industrie alimentaire poursuit son évolution en dents de scie et présente ainsi des données plus optimistes que prévues pour les trois derniers mois. En effet, la marche des affaires et le carnet de commandes se sont quelque peu améliorés en janvier, laissant ainsi l'espoir d'une situation meilleure, ces données étant toutefois contrebalancées par une importante chute de la production, des entrées de commandes et du stock de produits finis.

Dans l'enquête trimestrielle, les données sont restées stables, sauf pour la position concurrentielle qui s'est légèrement dégradée sur le marché intérieur mais qui a toutefois connu une bonne amélioration face aux pays étrangers.

Les avis sont mitigés pour les trois prochains mois mais convergent en ce qui concerne les perspectives d'augmentation des achats de produits intermédiaires et de restriction de l'effectif du personnel.

Trimestre satisfaisant pour l'industrie du bois

Malgré l'observation d'une bonne marche générale des affaires, les entrées de commandes, le carnet de commandes et la production ont tous trois diminué au mois de janvier, présentant néanmoins des résultats supérieurs à ceux enregistrés durant les mêmes mois de l'année dernière.

L'augmentation de la capacité technique de production et des prix de vente ont permis à 40% des industriels d'améliorer leur situation bénéficiaire. L'avenir proche est optimiste et devrait permettre à l'industrie du bois d'augmenter sa production et d'amé-

Kommentar

von Frau Viviane Collaud, Freiburgische Industrie-, Dienstleistungs- und Handelskammer

Kein frostiger Winter in der Freiburger Wirtschaft

Den im Herbst gemachten Prognosen entsprechend ist das Ende des Jahres 2006 günstig für die Freiburger Wirtschaft verlaufen. Der Sammelindikator des Geschäftsgangs hat sich weiter gebessert und liegt über dem Landesdurchschnitt.

Die technischen Produktionskapazitäten haben zugenommen, aber sie entsprechen nach wie vor nicht den Bedürfnissen der Unternehmer. Ihr Auslastungsgrad ist stabil geblieben. Die Verkaufspreise sind gestiegen und werfen somit bessere Erträge ab als im vergangenen Herbst.

Aus der Monatsumfrage geht zwar hervor, dass sich der Bestelleingang, die Produktion und die Lager an Vor- und Fertigprodukten zu Beginn des Jahres 2007 reduziert haben, doch die registrierten Werte liegen noch deutlich über jenen, die in den entsprechenden Vorjahresmonaten zu verzeichnen waren.

In der Freiburger Industrie darf mit einem sonnigen Frühjahr gerechnet werden, denn sowohl seitens des Bestelleingangs, der Produktion und des Vorprodukteeinkaufs als auch hinsichtlich der Exporte, der Einkaufs- und Verkaufspreise wird eine Besserung erwartet.

Keine Überraschungen in der Nahrungsmittelindustrie

Die Nahrungs- und Genussmittelindustrie setzt ihre Berg- und Talfahrt fort, doch die Ergebnisse sind besser ausgefallen als für die letzten drei Monate angesagt. Der Geschäftsgang und die Auftragsreserven haben sich im Januar ein wenig erholt und lassen auf eine baldige Besserung hoffen, doch gleichzeitig fallen deutliche Abnahmen der Produktion, des Bestelleingangs und der Fertigproduktelager negativ ins Gewicht.

Abgesehen von der Wettbewerbsposition, die sich auf dem Binnenmarkt etwas verschlechtert hat, aber dafür auf den ausländischen Märkten besser ist, sind die Resultate der Quartalsumfrage stabil geblieben.

Auch wenn unterschiedliche Meinungen zu den Aussichten für die nächsten drei Monate herrschen, so ist man sich einig, dass die Vorprodukteeinkäufe erhöht und die Personalbestände reduziert werden müssen.

Zufriedenstellendes Quartal in der Holzverarbeitenden Industrie

Obwohl generell eine gute Entwicklung des Geschäftsgangs zu verzeichnen war, haben der Bestelleingang, die Auftragsreserven und die Produktion allesamt im Januar abgenommen. Die Resultate sind trotz allem besser als jene, die in denselben Vorjahresmonaten registriert worden sind.

Dank Steigerung der technischen Produktionskapazitäten und Anheben der Verkaufspreise haben 40% der Unternehmen ihre Ertragslage verbessern können. Die nächste Zukunft sieht in der

liorer ses entrées de commandes. Pour le prochain trimestre, les exportations, les prix d'achat et les prix de vente sont également pressentis à la hausse.

Bonne forme des arts graphiques

L'industrie des arts graphiques a connu une fin d'année réjouissante, avec un indice synthétique de la marche des affaires se perchait à un haut niveau, distançant ainsi largement celui qu'on peut observer pour la Suisse.

Le taux d'utilisation de la capacité technique de production s'est nettement amélioré et a ainsi atteint 96,1%. Les entrées de commandes et la production ont maintenu leur intensité en janvier 2007, présentant ainsi des données nettement supérieures à celles enregistrées en janvier 2006. Les stocks de produits intermédiaires et de produits finis se sont passablement bien écoulés.

Les affaires de l'industrie graphique devraient s'améliorer durant les six prochains mois, avec une accélération des entrées de commandes et de la production ainsi qu'une augmentation des prix de vente et des prix d'achat.

L'industrie métallurgique sans remous

La stabilité attendue pour la métallurgie s'est finalement déclinée en un léger recul durant le dernier trimestre, avec une décélération accentuée en ce qui concerne la production, principalement limitée par une insuffisance de la demande. La capacité technique de production a augmenté mais reste toutefois, avec un taux d'utilisation atteignant 90,3%, en deçà des attentes des industriels de la branche. Malgré la diminution constatée, le carnet de commandes global reste considéré comme bien rempli. Le stock de produits finis s'est nettement réduit, se rapprochant ainsi du niveau escompté.

La fin de l'hiver connaîtra probablement une impulsion positive puisque la production, les commandes et l'effectif du personnel devraient s'améliorer. De plus, les exportations, les prix de vente et les prix d'achat pourraient aussi s'accroître au printemps.

Trimestre insatisfaisant pour l'industrie des machines et véhicules

Au mois de novembre réalisant une très bonne marche des affaires ont succédé deux mois de décembre et janvier en évidente perte de vitesse.

Durant le trimestre, la capacité technique de production a nettement augmenté mais reste assurément inférieure aux besoins de la branche dont le taux d'utilisation atteint 102,3%. La production s'est accélérée, dégageant ainsi un bénéfice en hausse, mais est tout de même limitée par un manque de main-d'oeuvre et des difficultés de financement. Le carnet de commandes s'est restreint, principalement par rapport au marché intérieur, à l'insatisfaction des entreprises interrogées. Les stocks de produits intermédiaires et de produits finis ainsi que le nombre de personnes occupées sont considérés comme insuffisants.

Les prochains mois devraient toutefois répondre à ces besoins étant donné que la production, les commandes et l'effectif du personnel sont pressentis à la hausse, avec également des prix d'achat et des prix de vente en nette augmentation.

holzverarbeitenden Industrie vielversprechend aus, die Produktion und der Bestellungseingang dürften wieder zunehmen. Die Ausfuhren, die Einkaufs- und die Verkaufspreise sollten im kommenden Quartal ebenfalls steigen.

Grafisches Gewerbe bei guter Verfassung

Das grafische Gewerbe hat ein erfreuliches Jahresende erlebt. Der Sammelindikator des Geschäftsgangs hat ein sehr hohes Niveau erreicht, das weit über dem Landesdurchschnitt liegt.

Die Auslastung der technischen Produktionskapazitäten hat sich deutlich gebessert und 96,1% erreicht. Der hektische Bestellungseingang und die intensive Produktion haben im Januar 2007 nicht nachgelassen und folglich sind die Ergebnisse viel besser ausgefallen als jene, die im Januar 2006 zu verzeichnen waren. Der Absatz von Vor- und Fertigprodukten ist zufrieden stellend verlaufen.

In den nächsten sechs Monaten dürfte sich die Geschäftslage des grafischen Gewerbes nochmals bessern, mit Steigerungen des Bestellungseingangs und der Produktion sowie Zunahmen der Verkaufs- und Einkaufspreise.

Trägheit in der Metallindustrie

Statt der erwarteten Stabilität war in der Metallindustrie im letzten Quartal ein leichter Rückgang zu verzeichnen. Die Produktion hat stark abgenommen, in erster Linie wegen mangelnder Nachfrage. Die technischen Produktionskapazitäten sind zwar erweitert worden, doch mit einem Auslastungsgrad von 90,3% entsprechen sie noch immer nicht den Erwartungen der Unternehmer in dieser Branche. Trotz des festgestellten Rückgangs gelten die Auftragsreserven als ausreichend. Die Fertigproduktelager haben deutlich reduziert werden können und nähern sich somit dem erwünschten Ausmass.

Auf Ende des Winters ist ein positiver Impuls zu erwarten, denn die Produktion, die Bestellungen und die Personalbestände sollten sich erholen. Darüber hinaus dürften im Frühjahr auch die Ausfuhren, die Verkaufs- und die Einkaufspreise wieder zunehmen.

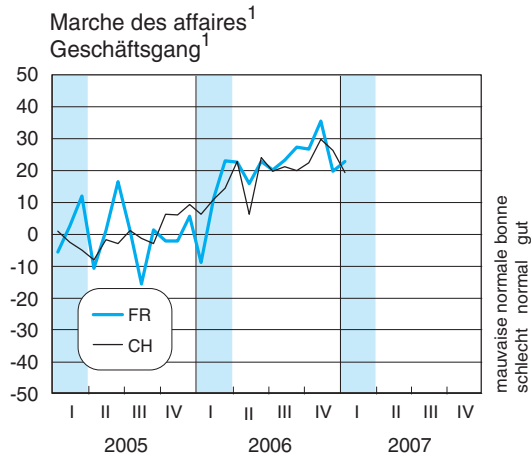
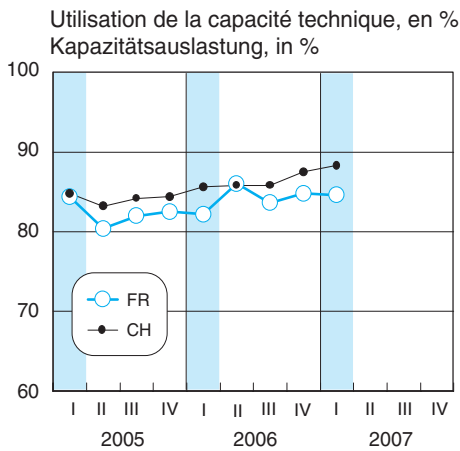
Unbefriedigendes Quartal für die Maschinen- und Fahrzeugindustrie

Auf einen November mit sehr gutem Geschäftsgang sind die deutlich rückläufigen Monate Dezember und Januar gefolgt.

Im Verlauf des Quartals sind die technischen Produktionskapazitäten deutlich erhöht worden, doch mit ihrer Auslastungsquote von 102,3% ist offensichtlich, dass sie die Bedürfnisse der Branche nicht decken. Die Produktion ist gestiegen und wirft somit höhere Erträge ab, aber sie wird durch mangelnde Arbeitskräfte und finanzielle Restriktionen gebremst. Zur Unzufriedenheit der Unternehmer sind die Auftragsreserven knapper geworden, vor allem mangels inländischer Bestellungen. Die Vor- und Fertigproduktelager und die Personalbestände werden als nicht ausreichend bezeichnet.

In den kommenden Monaten sollte auf diese Bedürfnisse reagiert werden können, denn die Produktion, die Bestellungen und die Belegschaften dürften zunehmen und die Einkaufs- und Verkaufspreise ebenfalls deutlich steigen.

Ensemble de l'industrie / Industrie insgesamt



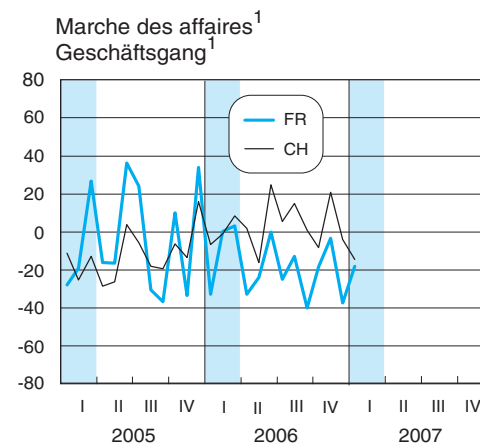
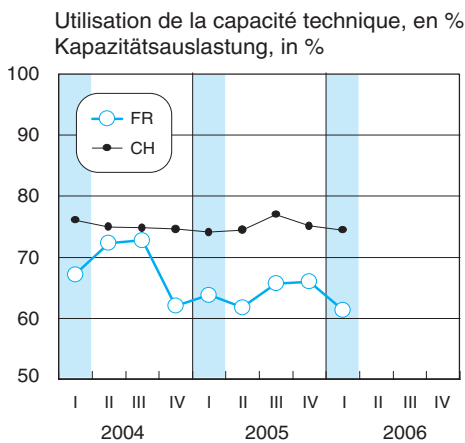
Perspectives²
Erwartungen²

Les affaires...
Die Geschäftslage wird sich...

(1) s'amélioreront verbessern	15
(2) resteront identiques nicht verändern	84
(3) se dégraderont verschlechtern	1
Solde (1) - (3) Saldo (1) - (3)	= 14

➡

Denrées alimentaires / Nahrungs- und Genussmittelindustrie



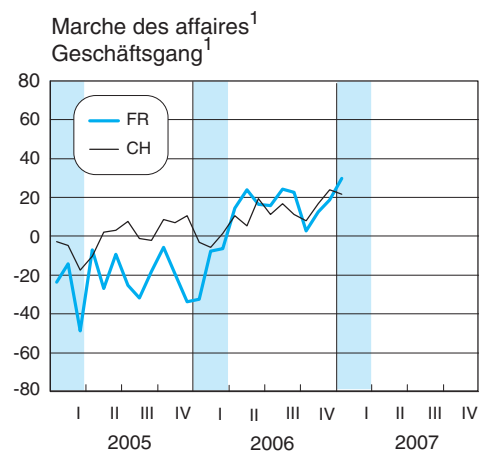
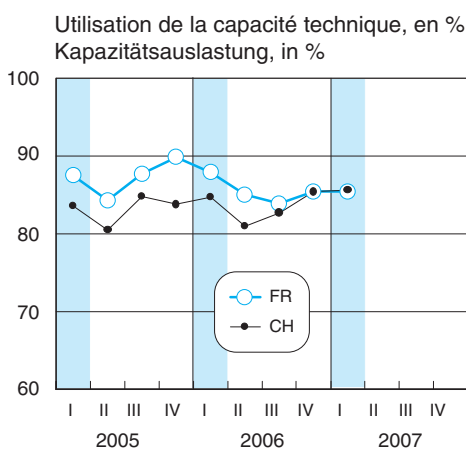
Perspectives²
Erwartungen²

Les affaires...
Die Geschäftslage wird sich...

(1) s'amélioreront verbessern	0
(2) resteront identiques nicht verändern	100
(3) se dégraderont verschlechtern	0
Solde (1) - (3) Saldo (1) - (3)	= 0

➡

Industrie du bois / Holzverarbeitende Industrie



Perspectives²
Erwartungen²

Les affaires...
Die Geschäftslage wird sich...

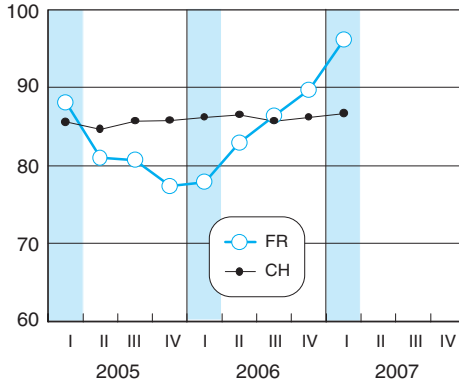
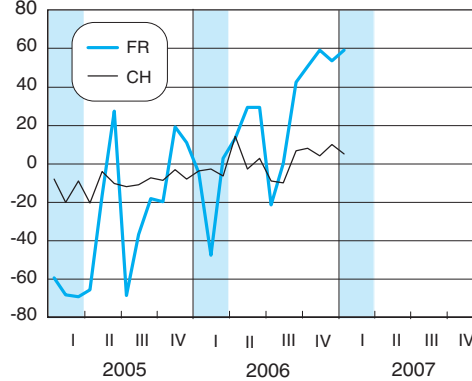
(1) s'amélioreront verbessern	10
(2) resteront identiques nicht verändern	90
(3) se dégraderont verschlechtern	0
Solde (1) - (3) Saldo (1) - (3)	= 10

➡

¹L'indice synthétique de la marche des affaires est calculé sur la base des réponses aux trois questions suivantes de l'enquête mensuelle: évolution des entrées de commandes et de la production par rapport au même mois de l'année passée, et appréciation du carnet de commandes pour le mois d'enquête
Der Indikator «Geschäftsgang» setzt sich aus den Ergebnissen folgender drei Fragen zusammen: Entwicklung des Bestelleingangs und der Produktion gegenüber Vorjahresmonat und Beurteilung des Auftragsbestands im Umfragemonat

²En réponse à la question: «Au cours des six prochains mois, il est probable que les affaires s'amélioreront, resteront identiques ou se détérioreront»
Antwort auf die Frage: «In den nächsten sechs Monaten wird sich die Geschäftslage verbessern, nicht verändern bzw. verschlechtern»

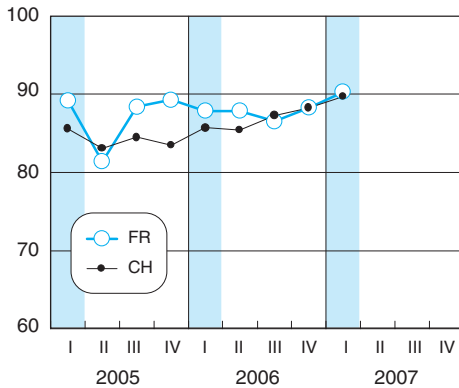
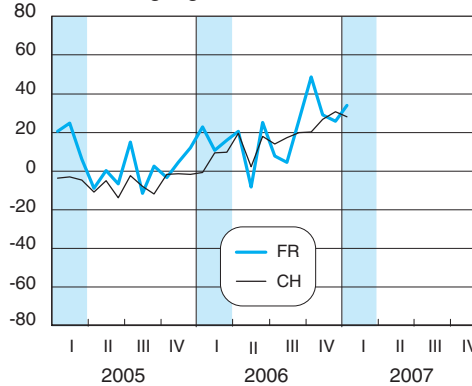
Arts graphiques / Grafisches Gewerbe

Utilisation de la capacité technique, en %
Kapazitätsauslastung, in %Marche des affaires¹
Geschäftsgang¹Perspectives²
Erwartungen²

Les affaires... Die Geschäftslage wird sich...	
(1) s'amélioreront verbessern	92
(2) resteront identiques nicht verändern	8
(3) se dégraderont verschlechtern	0
Solde (1) - (3) Saldo (1) - (3)	= 92



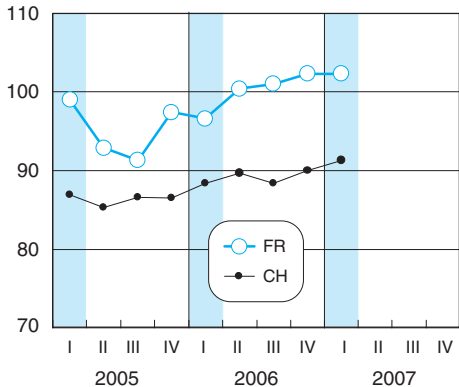
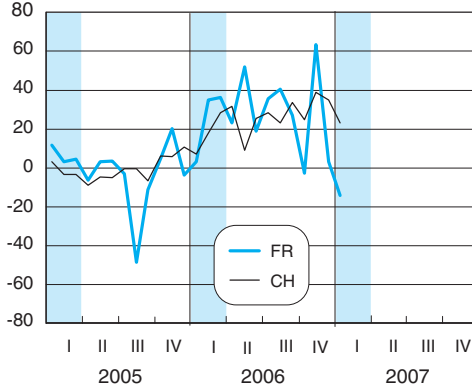
Métallurgie / Metallindustrie

Utilisation de la capacité technique, en %
Kapazitätsauslastung, in %Marche des affaires¹
Geschäftsgang¹Perspectives²
Erwartungen²

Les affaires... Die Geschäftslage wird sich...	
(1) s'amélioreront verbessern	9
(2) resteront identiques nicht verändern	84
(3) se dégraderont verschlechtern	7
Solde (1) - (3) Saldo (1) - (3)	= 2



Machines, véhicules / Maschinen, Fahrzeuge

Utilisation de la capacité technique, en %
Kapazitätsauslastung, in %Marche des affaires¹
Geschäftsgang¹Perspectives²
Erwartungen²

Les affaires... Die Geschäftslage wird sich...	
(1) s'amélioreront verbessern	9
(2) resteront identiques nicht verändern	91
(3) se dégraderont verschlechtern	0
Solde (1) - (3) Saldo (1) - (3)	= 9



¹L'indice synthétique de la marche des affaires est calculé sur la base des réponses aux trois questions¹ suivantes de l'enquête mensuelle: évolution des entrées de commandes et de la production par rapport au même mois de l'année passée, et appréciation du carnet de commandes pour le mois d'enquête
Der Indikator «Geschäftsgang» setzt sich aus den Ergebnissen folgender drei Fragen zusammen: Entwicklung des Bestellungseingangs und der Produktion gegenüber Vorjahresmonat und Beurteilung des Auftragsbestands im Umfragemonat

²En réponse à la question: «Au cours des six prochains mois, il est probable que les affaires s'amélioreront, resteront identiques ou se détérioreront»
Antwort auf die Frage: «In den nächsten sechs Monaten wird sich die Geschäftslage verbessern, nicht verändern bzw. verschlechtern»

Questions / Fragen	Ensemble de l'industrie		Denrées alimentaires		Industrie du bois		Arts graphiques		Métallurgie		Machines, véhicules							
	Nov.	Dec.	Nov.	Dec.	Nov.	Dec.	Nov.	Dec.	Nov.	Dec.	Nov.	Dec.						
MP = par rapport au mois précédent MAP = par rapport au mois correspondant de l'année précédente VM = Veränderung gegenüber Vormonat VJM = Veränderung gegenüber Vorjahresmonat																		
2006/07																		
Industrie insgesamt	Nov.	Dec.	Nov.	Dec.	Nov.	Dec.	Nov.	Dec.	Nov.	Dec.	Nov.	Dec.						
Industrie insgesamt	Nov.	Dec.	Nov.	Dec.	Nov.	Dec.	Nov.	Dec.	Nov.	Dec.	Nov.	Dec.						
Rétrospective et appréciation / Rückblick und Beurteilung																		
Entrées de commandes	21	10	-15	55	55	-45	-19	16	-17	28	72	0	33	9	-9	15	-48	2
Bestellungseingang	MAP	VJM		0	-55	0	18	36	55	89	89	81	40	50	41	57	-14	-18
Carnet de commandes / Auftragsbestand	26	-4	1	100	21	38	48	-3	-24	20	8	8	-5	-22	-10	-33	-48	-27
- global / insgesamt	33	14	27	0	0	0	35	4	13	0	0	81	15	-1	30	57	3	-30
- de l'étranger / aus dem Ausland	29	4	25	0	0	0	38	-47	-14	0	0	0	22	27	11	37	37	37
Production	9	4	-15	16	17	-39	-4	7	-23	20	17	8	-4	-3	-21	0	19	19
Produktion	MAP	VJM		-10	-57	-55	-15	16	21	89	72	17	33	29	31	76	21	6
Stocks de produits intermédiaires	7	-13	-14	0	0	0	-9	-16	-32	-42	-42	-30	-22	0	4	65	-2	-6
Lager an Vorprodukten	17	3	3	0	0	0	-9	-25	4	0	0	-30	4	0	4	84	13	-22
Stocks de produits finis	-17	-16	-14	-65	-19	-46	-13	-22	-19	-100	-100	-100	-11	0	-36	2	6	51
Lager an Fertigprodukten	-7	-4	3	0	0	0	-27	-22	-9	0	0	0	12	0	1	-49	-13	-13
Emploi / Beschäftigung	-12	-11	-3	-10	-10	0	-7	0	0	0	0	0	-3	-11	0	-49	-44	-13
Affaires actuelles / Geschäftslage	35	40	40	0	27	37	34	24	11	81	81	81	38	33	30	19	19	19
Indice synthétique de la marche des affaires	36	20	23	-3	-37	-18	13	19	30	59	54	59	29	26	34	64	3	-14
Sammelindikator Geschäftsgang																		
Perspectives pour les 3 prochains mois / Erwartungen für die nächsten 3 Monate																		
Entrées de commandes / Bestellungseingang	24	19	30	38	29	0	-19	-21	15	0	0	92	12	19	12	14	-1	6
Production / Produktion	21	17	25	46	18	16	-2	-19	20	0	0	20	23	14	12	33	-1	19
Achats de produits intermédiaires / Vorprodukteinkauf	33	18	20	30	29	37	-2	8	-5	0	0	72	29	17	5	34	-8	-29
Effectif de personnel / Zahl der Beschäftigten	-4	-1	-3	-53	-45	-65	-17	-2	3	0	0	0	20	9	14	51	35	33

Questions / Fragen V = variation au cours des 3 derniers mois A = appréciation V = Veränderung in den letzten 3 Monaten B = Beurteilung	Ensemble de l'industrie		Denrées alimentaires		Industrie du bois		Arts graphiques		Métallurgie		Machines, véhicules							
	III 2006	IV 2006	III 2006	IV 2006	III 2006	IV 2006	III 2006	IV 2006	III 2006	IV 2006	III 2006	IV 2006						
Trimestre / Quartal	2006	2006	2006	2006	2006	2006	2006	2006	2006	2006	2006	2006						
Industrie insgesamt	III 2006	IV 2006	III 2006	IV 2006	III 2006	IV 2006	III 2006	IV 2006	III 2006	IV 2006	III 2006	IV 2006						
Nahrungs- und Genussmittelindustrie	2006	2006	2006	2006	2006	2006	2006	2006	2006	2006	2006	2006						
Holzverarbeitende Industrie	2006	2006	2006	2006	2006	2006	2006	2006	2006	2006	2006	2006						
Grafisches Gewerbe	2006	2006	2006	2006	2006	2006	2006	2006	2006	2006	2006	2006						
Metallindustrie	2006	2006	2006	2006	2006	2006	2006	2006	2006	2006	2006	2006						
Maschinen, Fahrzeuge	2006	2006	2006	2006	2006	2006	2006	2006	2006	2006	2006	2006						
Rétrospective et appréciation / Rückblick und Beurteilung																		
Capacité technique de production	V	39	30	32	8	0	0	17	3	16	0	0	12	11	14	76	28	28
Technische Kapazitäten der Produktion	A / B	-14	-14	-17	0	0	0	-4	-4	-4	9	42	2	-7	-19	-68	-68	-68
Taux d'utilisation / Auslastungsgrad	%	84	85	85	66	66	61	84	85	85	86	90	87	88	90	101	102	102
Prix de vente / Verkaufspreise	V	9	9	39	-65	-27	0	27	32	49	9	0	17	11	0	0	49	68
Situation bénéficiaire / Ertragslage	V	2	-2	17	-86	0	0	-9	0	27	9	-9	25	16	9	0	9	68
Prod. assurée (mois) / Reichweite Produktion (Monate)		5	4	5	12	11	12	2	3	3	1	1	2	3	3	4	4	3
Position concurrentielle / Wettbewerbsposition																		
- sur le marché intérieur / im Inland	V	11	0	10	-44	28	-17	3	-38	-19	0	0	0	0	0	0	0	100
- dans l'UE / in der EU	V	-16	-13	19	0	0	72	-73	0	0	0	0	-4	-12	-11	0	17	37
- hors de l'UE / ausserhalb der EU	V	0	-6	15	0	0	72	0	0	0	0	0	-35	-35	0	26	0	0
Obstacles à la production / Produktionshemmnisse																		
- insuffisance de la demande / Nachfragemangel		13	9	11	24	0	0	8	8	8	14	21	33	33	21	0	0	0
- manque de main-d'oeuvre / Arbeitskräftemangel		25	11	28	0	0	0	12	12	0	0	0	5	5	8	49	49	49
- insuffisance de l'équipement / Kapazitätsmangel		14	26	3	0	0	0	20	45	0	0	0	0	0	0	49	0	9
- difficultés de financement / finanzielle Restriktionen		7	7	8	0	0	0	0	0	0	0	0	0	0	0	49	49	49
- autres raisons / andere Gründe		16	30	24	0	62	62	32	43	14	0	0	11	28	40	32	28	0
- pas d'obstacle / keine Hemmnisse		40	32	42	76	38	38	29	32	78	87	79	51	51	47	19	23	43
Perspectives pour les 3, respectivement 6, prochains mois / Erwartungen für die nächsten 3 bzw. 6 Monate																		
Exportations (3 mois) / Exporte (3 Monate)		42	22	35	72	0	72	-17	17	73	0	0	0	21	12	54	54	0
Prix d'achat (3 mois) / Einkaufspreise (3 Monate)		53	53	55	38	19	11	47	16	56	0	79	50	45	44	92	73	73
Prix de vente (3 mois) / Verkaufspreise (3 Monate)		49	44	51	65	0	1	35	53	49	0	70	33	23	53	68	73	49
Affaires (6 mois) / Geschäftslage (6 Monate)		30	6	14	65	-8	0	-11	-11	10	21	21	-13	0	2	9	9	9

Questionnaires

Enquête mensuelle	Enquête trimestrielle complémentaire
<p>Veillez - ne répondre que pour le groupe de produits indiqué sur le questionnaire. - cocher la case correspondante; en cas d'incertitude, veuillez consulter les "explications" figurant au verso. - ne tenir compte que des variations de volume (les variations dues uniquement à des mouvements de prix sont à éliminer). - renvoyer le questionnaire jusqu'au 12 du mois.</p> <p>Rétrospective et appréciations</p> <p>1. Les entrées de commandes</p> <p>a) le mois dernier comparé au mois précédent*</p> <p><input type="checkbox"/> ont augmenté <input type="checkbox"/> sont restées identiques <input type="checkbox"/> ont diminué</p> <p>b) le mois dernier comparé au même mois de l'année passée</p> <p><input type="checkbox"/> ont augmenté <input type="checkbox"/> sont restées identiques <input type="checkbox"/> ont diminué</p> <p>2. Le carnet de commandes <input type="radio"/> pas de carnet de commandes</p> <p>a) le mois dernier comparé au mois précédent*</p> <p><input type="checkbox"/> a augmenté <input type="checkbox"/> est resté identique <input type="checkbox"/> a diminué</p> <p>b) nous jugeons notre carnet de commandes* global</p> <p><input type="checkbox"/> bien rempli <input type="checkbox"/> normal <input type="checkbox"/> trop peu rempli</p> <p>c) nous jugeons notre carnet de commandes étrangères*</p> <p><input type="checkbox"/> bien rempli <input type="checkbox"/> normal <input type="checkbox"/> trop peu rempli</p> <p>3. La production</p> <p>a) le mois dernier comparé au mois précédent*</p> <p><input type="checkbox"/> a augmenté <input type="checkbox"/> est resté identique <input type="checkbox"/> a diminué</p> <p>b) le mois dernier comparé au même mois de l'année passée</p> <p><input type="checkbox"/> a augmenté <input type="checkbox"/> est resté identique <input type="checkbox"/> a diminué</p> <p>4. Les stocks de prod. intermédiaires <input type="radio"/> pas de stocks</p> <p>a) le mois dernier comparé au mois précédent*</p> <p><input type="checkbox"/> ont augmenté <input type="checkbox"/> sont restés identiques <input type="checkbox"/> ont diminué</p> <p>b) nous jugeons les stocks de produits intermédiaires*</p> <p><input type="checkbox"/> trop élevés <input type="checkbox"/> normaux <input type="checkbox"/> trop faibles</p> <p>5. Les stocks de produits finis <input type="radio"/> pas de stocks</p> <p>a) le mois dernier comparé au mois précédent*</p> <p><input type="checkbox"/> ont augmenté <input type="checkbox"/> sont restés identiques <input type="checkbox"/> ont diminué</p> <p>b) nous jugeons les stocks de produits finis*</p> <p><input type="checkbox"/> trop élevés <input type="checkbox"/> normaux <input type="checkbox"/> trop faibles</p> <p>6. L'emploi</p> <p>Nous jugeons le nombre de personnes occupées*</p> <p><input type="checkbox"/> trop élevé <input type="checkbox"/> suffisant <input type="checkbox"/> trop faible</p> <p>7. Affaires actuelles</p> <p>Dans l'ensemble, nous jugeons actuellement nos affaires</p> <p><input type="checkbox"/> bonnes <input type="checkbox"/> satisfaisantes <input type="checkbox"/> mauvaises</p> <p>Perspectives</p> <p>8. Au cours des trois prochains mois*, il est probable que ...</p> <p>a) les entrées de commandes</p> <p><input type="checkbox"/> augmenteront <input type="checkbox"/> resteront identiques <input type="checkbox"/> diminueront</p> <p>b) la production</p> <p><input type="checkbox"/> augmentera <input type="checkbox"/> restera identique <input type="checkbox"/> diminuera</p> <p>c) les achats de produits intermédiaires</p> <p><input type="checkbox"/> augmenteront <input type="checkbox"/> resteront identiques <input type="checkbox"/> diminueront</p> <p>d) notre effectif</p> <p><input type="checkbox"/> augmentera <input type="checkbox"/> restera identique <input type="checkbox"/> diminuera</p> <p>*Après élimination des variations saisonnières</p>	<p>Veillez - ne répondre que pour le groupe de produits indiqué sur le questionnaire. - cocher la case correspondante ou indiquer la valeur demandée. En cas d'incertitude, consulter les "explications" figurant au verso. - renvoyer le questionnaire avant le 12 du mois.</p> <p>Rétrospective et appréciations</p> <p>1. Les capacités techniques de production</p> <p>a) Au cours des trois derniers mois, elles</p> <p><input type="checkbox"/> ont augmenté <input type="checkbox"/> sont restées identiques <input type="checkbox"/> ont diminué</p> <p>b) Nous jugeons les capacités techniques de production</p> <p><input type="checkbox"/> trop élevées <input type="checkbox"/> suffisantes <input type="checkbox"/> trop faibles</p> <p>c) Le taux d'utilisation moyen des capacités techniques de production a atteint, au cours des trois derniers mois, en %</p> <p>50 55 60 65 70 75 80 85 90 95 100 105 110</p> <p><input type="checkbox"/> <input type="checkbox"/> <input type="checkbox"/> <input type="checkbox"/> <input type="checkbox"/> <input type="checkbox"/> <input type="checkbox"/> <input type="checkbox"/> <input type="checkbox"/> <input type="checkbox"/> <input type="checkbox"/> <input type="checkbox"/> <input type="checkbox"/> <input type="checkbox"/> <input type="checkbox"/></p> <p>2. Prix de vente</p> <p>Au cours des trois derniers mois, les prix de vente (exprimés en francs suisses)</p> <p><input type="checkbox"/> ont augmenté <input type="checkbox"/> sont restés identiques <input type="checkbox"/> ont diminué</p> <p>3. Au cours des trois derniers mois, la situation bénéficiaire</p> <p><input type="checkbox"/> s'est améliorée <input type="checkbox"/> est restée identique <input type="checkbox"/> s'est détériorée</p> <p>4. Durée de production assurée</p> <p>Notre production est assurée actuellement pendant: <input type="text"/> <input type="text"/> mois</p> <p>5. Position concurrentielle</p> <p>a) Pendant les trois derniers mois, notre position concurrentielle sur le marché intérieur</p> <p><input type="checkbox"/> s'est améliorée <input type="checkbox"/> est restée identique <input type="checkbox"/> s'est détériorée</p> <p>b) Pendant les trois derniers mois, dans l'UE, elle <input type="radio"/> pas d'exportations vers l'UE</p> <p><input type="checkbox"/> s'est améliorée <input type="checkbox"/> est restée identique <input type="checkbox"/> s'est détériorée</p> <p>c) Pendant les trois derniers mois, hors de l'UE, elle <input type="radio"/> pas d'exportations</p> <p><input type="checkbox"/> s'est améliorée <input type="checkbox"/> est restée identique <input type="checkbox"/> s'est détériorée</p> <p>6. Obstacles à la production</p> <p>Notre production est gênée par:</p> <p><input type="checkbox"/> insuffisance de la demande <input type="checkbox"/> pas d'obstacles</p> <p><input type="checkbox"/> manque de main d'oeuvre</p> <p><input type="checkbox"/> insuffisance de l'équipement</p> <p><input type="checkbox"/> difficultés de financement</p> <p><input type="checkbox"/> autres raisons</p> <p>7. Perspectives</p> <p>a) Au cours des trois prochains mois, nos exportations* <input type="radio"/> pas d'exportations</p> <p><input type="checkbox"/> augmenteront <input type="checkbox"/> resteront identiques <input type="checkbox"/> diminueront</p> <p>b) Au cours des trois prochains mois, les prix d'achat de nos produits intermédiaires (exprimés en francs suisses)</p> <p><input type="checkbox"/> augmenteront <input type="checkbox"/> resteront identiques <input type="checkbox"/> diminueront</p> <p>c) Au cours des trois prochains mois, nos prix de vente (exprimés en francs suisses)</p> <p><input type="checkbox"/> augmenteront <input type="checkbox"/> resteront identiques <input type="checkbox"/> diminueront</p> <p>d) Au cours des six prochains mois, il est probable que nos affaires*</p> <p><input type="checkbox"/> s'amélioreront <input type="checkbox"/> resteront identiques <input type="checkbox"/> se détérioreront</p> <p>*Après élimination des variations saisonnières: Les variations saisonnières sont des fluctuations saisonnières de la demande et/ou des variations entraînées par les vacances et jours fériés, l'entretien et les réparations courants.</p>

Le test conjoncturel a été conçu et est exploité depuis 1955 par le Centre de recherches conjoncturelles (KOF) de l'École polytechnique fédérale de Zurich. Il a pour objectif de dégager les tendances actuelles et futures de la marche des affaires dans l'industrie.

Le test est réalisé grâce à un échantillon d'entreprises qui répondent régulièrement et bénévolement à des questions - pour la plupart qualitatives - sur la marche de leurs affaires.

A chaque question, correspondent généralement trois possibilités de réponse, du genre:

- (+) a augmenté, augmentera, s'améliorera, trop élevé
- (=) est resté identique, restera identique, se maintiendra, satisfaisant
- (-) a diminué, diminuera, se dégradera, trop faible

Les réponses des entreprises sont pondérées par le nombre de personnes qu'elles occupent, puis totalisées par branche et traduites en %. Elles sont ensuite quantifiées par la méthode du solde. Cette dernière revient à soustraire le % de réponses pondérées (-) du % de réponses pondérées (+).

Exemple: l'entrée des commandes ...

- (+) a augmenté 20 % des réponses
- (=) est restée identique 79 % des réponses
- (-) a diminué 1 % des réponses

d'où 20 % - 1 % = 19 %, ce qui signifie que:

- l'entrée des commandes s'améliore
- les entreprises dont l'entrée des commandes a augmenté sont plus nombreuses que celles dont l'entrée des commandes a diminué. L'écart entre ces deux groupes représente 19 % des personnes occupées dans la branche.

Selon cette méthode, les soldes sont calculés pour toutes les variables qualitatives du test.

Les soldes ne peuvent donc pas donner la mesure exacte des niveaux et variations, mais constituent plutôt des points de repère suffisants pour en apprécier l'évolution.

Le Conseil d'Etat du canton de Fribourg (Arrêté du 9.11.87) et la Chambre fribourgeoise du commerce, de l'industrie et des services (CFCIS) ont décidé d'introduire le test conjoncturel du KOF dans le canton de Fribourg, dès le 1.1.88. Cette application régionale du test national permet de comparer la conjoncture économique du canton à celle de la Suisse, dans le secteur industriel.

En bref, l'organisation est la suivante:

- le KOF envoie les formules d'enquête mensuelles et trimestrielles aux entreprises. Ces dernières les lui retournent directement en vue de leur exploitation. La protection des données est garantie;
- la CFCIS est chargée des relations avec les entreprises (recrutement, rappels, etc.) et de la rédaction du commentaire des résultats du test;
- le Service de statistique de l'Etat de Fribourg effectue les travaux statistiques et informatiques et réalise la présente publication.

Autres publications

du Service de la statistique du canton de Fribourg

Annuaire statistique du canton de Fribourg
Plus de 400 pages; format A4; prix du volume: 60 fr.

Perspectives Economie fribourgeoise
8 pages; format A4; 2 numéros par an; gratuit

www.stat-fr.ch

Fragebogen

Monatsumfrage

Bitte beachten:

- Nur für die auf dem Fragebogen angegebene Produktgruppe antworten.
- Zutreffendes Feld ankreuzen. Bei Unklarheiten bitten wir Sie, die "Erläuterungen" auf der Rückseite beizuziehen.
- Nur mengenmässige Veränderungen berücksichtigen (rein preisbedingte Veränderungen sind auszuschalten).
- Fragebogen bis zum **12. des Monats** zurücksenden.

Rückblick und Beurteilung

1. Bestellungseingang

a) Er war im letzten Monat gegenüber dem Vormonat*

- höher gleich niedriger

b) Er war im letzten Monat im Vergleich zum Vorjahresmonat

- höher gleich niedriger

2. Auftragsbestand

a) Er war im letzten Monat gegenüber dem Vormonat*

- höher gleich niedriger

b) Wir beurteilen den Auftragsbestand* **insgesamt** als

- gross normal zu klein

c) Wir beurteilen den Bestand an **Auslandsaufträgen*** als

- gross normal zu klein kein Export

3. Produktion

a) Sie war im letzten Monat gegenüber dem Vormonat*

- höher gleich niedriger

b) Sie war im letzten Monat im Vergleich zum Vorjahresmonat

- höher gleich niedriger

4. Lager an Vorprodukten

a) Sie waren im letzten Monat gegenüber dem Vormonat*

- höher gleich niedriger

b) Wir beurteilen die Lager an Vorprodukten* als

- zu gross normal zu klein

5. Lager an Fertigprodukten

a) Sie waren im letzten Monat gegenüber dem Vormonat*

- höher gleich niedriger

b) Wir beurteilen die Lager an Fertigprodukten* als

- zu gross normal zu klein

6. Beschäftigung

Wir beurteilen die Zahl der Beschäftigten* als

- zu gross normal zu klein

7. Geschäftslage

Wir beurteilen unsere Geschäftslage insgesamt als

- gut befriedigend schlecht

Erwartungen

8. In den nächsten 3 Monaten* wird voraussichtlich ...

a) der Bestellungseingang

- zunehmen gleich bleiben abnehmen

b) die Produktion

- zunehmen gleich bleiben abnehmen

c) der Vorprodukteinkauf

- zunehmen gleich bleiben abnehmen

d) die Zahl der Beschäftigten

- zunehmen gleich bleiben abnehmen

*Unter Ausschluss von saisonalen Schwankungen

Ergänzende Quartalsumfrage

Bitte beachten:

- Nur für die auf dem Fragebogen angegebene Produktgruppe antworten.
- Zutreffendes Feld ankreuzen oder Wert eintragen. Bei Unklarheiten bitte die "Erläuterungen" auf der Rückseite beiziehen.
- Fragebogen bis zum **12. des Monats** zurücksenden.

Rückblick und Beurteilung

1. Technische Kapazitäten der Produktion

a) Sie wurden in den letzten drei Monaten

- erhöht nicht verändert reduziert

b) Wir beurteilen die technischen Kapazitäten als

- zu hoch ausreichend zu klein

c) Die durchschnittliche Auslastung der Produktionskapazitäten lag in den letzten drei Monaten bei (in Prozent)

- 50 55 60 65 70 75 80 85 90 95 100 105 110

2. Verkaufspreise

Sie sind (in Schweizer Franken) in den letzten drei Monaten

- gestiegen gleich geblieben gesunken

3. Die Ertragslage ist in den letzten drei Monaten

- gestiegen gleich geblieben gesunken

4. Reichweite

Unsere Produktion ist gegenwärtig gesichert für: Monate

5. Wettbewerbsposition

a) Unsere Wettbewerbsposition hat sich im **Inland** in den letzten drei Monaten

- verbessert nicht verändert verschlechtert

b) Sie hat sich in **der EU** in den letzten drei Monaten kein EU-Export

- verbessert nicht verändert verschlechtert

c) Sie hat sich **ausserhalb der EU** in den letzten drei Monaten kein Export

- verbessert nicht verändert verschlechtert

6. Produktionshemmnisse

Unsere Produktion ist behindert durch:

- ungenügende Nachfrage keine Hemmnisse
 Mangel an Arbeitskräften
 unzureichende technische Kapazitäten
 finanzielle Restriktionen
 andere Gründe

7. Erwartungen

a) In den nächsten drei Monaten werden unsere **Exporte*** kein Export

- zunehmen gleich bleiben abnehmen

b) In den nächsten drei Monaten werden die **Einkaufspreise** (in Schweizer Franken) für unsere Vorprodukte

- zunehmen gleich bleiben abnehmen

c) In den nächsten drei Monaten werden unsere **Verkaufspreise** (in Schweizer Franken)

- zunehmen gleich bleiben abnehmen

d) Unsere **Geschäftslage** wird sich in den nächsten **sechs** Monaten voraussichtlich

- verbessern nicht verändern verschlechtern

*Unter Ausschluss von saisonalen Schwankungen: Saisonale Schwankungen sind jahreszeitlich bedingte Nachfrageschwankungen und/oder Veränderungen infolge der üblichen Betriebsferien und Feiertage, regelmässig wiederkehrender Reparaturen u. ä.

Der Konjunkturtest wurde von der Konjunkturforschungsstelle (KOF) der ETH Zürich ausgearbeitet und wird seit 1955 von ihr ausgewertet. Er will die gegenwärtige und die künftige Entwicklung des Geschäftsgangs in der Industrie freilegen.

Der Test kann dank einer Auswahl von Unternehmen durchgeführt werden, die regelmässig und unentgeltlich Fragen (zumeist qualitativer Art) über ihren Geschäftsgang beantworten.

Zu jeder Frage bestehen im allgemeinen drei Antwortmöglichkeiten von der Art:

- (+) höher, zunehmen, verbessern, zu gross;
- (=) gleich, gleichbleiben, fortsetzen, ausreichend;
- (-) niedriger, abnehmen, verschlechtern, zu klein.

Die Antworten der Unternehmen werden mit ihrer Beschäftigtenzahl gewichtet und dann nach Branchen zusammengezählt sowie in Prozentzahlen umgesetzt. Sie werden anschliessend mittels Saldo-Methode quantifiziert. Dabei wird der Prozentsatz der gewichteten (-)-Antworten von demjenigen der gewichteten (+)-Antworten abgezogen.

Beispiel: Der Bestellungseingang...

- (+) war höher 20 % der Antworten;
- (=) war gleich 79 % der Antworten;
- (-) war niedriger 1 % der Antworten;

also $20\% - 1\% = 19\%$. Das bedeutet, dass

- der Bestellungseingang sich verbessert;
- die Unternehmen, deren Bestellungseingang höher ist, zahlreicher sind als diejenigen, deren Bestellungseingang niedriger ist. Die Differenz zwischen diesen beiden Gruppen entspricht 19 % der Beschäftigten in der Branche.

Nach dieser Methode werden die Saldi für alle qualitativen Variablen des Tests berechnet.

Die Saldi können also nicht das exakte Mass der Niveaus und der Variationen angeben, sondern stellen eher Anhaltspunkte dar, die ausreichen, um die Entwicklung der Niveaus und der Variationen einzuschätzen.

Der Staatsrat des Kantons Freiburg (Beschluss vom 9.11.87) und die Freiburgerische Industrie-, Dienstleistungs- und Handelskammer (FIDHK) haben beschlossen, den Konjunkturtest der KOF ab dem 1.1.88 im Kanton Freiburg einzuführen. Diese regionale Anwendung des nationalen Tests ermöglicht einen Vergleich der kantonalen mit der gesamtschweizerischen Konjunkturentwicklung im Industriesektor.

Der Test verläuft im wesentlichen wie folgt:

- Die KOF schickt den Unternehmen die Fragebogen zur Monats- und zur Quartalsumfrage zu. Die Unternehmen senden der KOF die ausgefüllten Formulare zur Auswertung zurück. Der Datenschutz ist gewährleistet.
- Die FIDHK steht im Kontakt mit den Unternehmen (Rekrutierung, Rückrufe usw.) und kommentiert die Ergebnisse des Tests.
- Die Statistische Abteilung des Kantons Freiburg führt die statistischen Arbeiten aus, verarbeitet die Daten elektronisch und verwirklicht die vorliegende Publikation.

Weitere Veröffentlichungen

des Amtes für Statistik des Kantons Freiburg

Statistisches Jahrbuch des Kantons Freiburg
 Mehr als 400 Seiten; Format DIN-A4; Preis: Fr. 60.-

Perspektiven Freiburger Wirtschaft
 8 Seiten; Format DIN-A4; 2 Nummern pro Jahr; gratis

www.stat-fr.ch