

Publication trimestrielle paraissant en février, mai, août et novembre

Prix du numéro: 20 fr.; abonnement annuel: 60 fr.; gratuit pour les participants au test conjoncturel

Vierteljährliche Publikation, erscheint im Februar, Mai, August und November

Preis der Einzelnummer: Fr. 20.-; Jahresabonnement: Fr. 60.-; unentgeltlich für die Konjunkturtest-Teilnehmer

Novembre 2005

November 2005

Sommaire			Inhalt		
Indicateurs économiques	Commentaire	1 - 2	Wirtschaftsindikatoren	Kommentar	1 - 2
	Graphiques	3 - 4		Grafiken	3 - 4
Test conjoncturel	Commentaire	5 - 6	Konjunkturtest	Kommentar	5 - 6
	Graphiques	7 - 8		Grafiken	7 - 8
	Tableaux	9 - 10		Tabellen	9 - 10
	Description du test	11 - 12		Testbeschreibung	11 - 12

Indicateurs économiques

La conjoncture demeure robuste

L'économie fribourgeoise continue d'évoluer dans des dispositions conjoncturelles favorables, rares étant les indicateurs à montrer des signes de faiblesse. En cette fin d'automne, les chefs d'entreprises participant à l'enquête conjoncturelle confirment que la marche des affaires demeure bonne dans l'industrie. Ils se montrent également optimistes quant aux perspectives d'évolution, ceux d'entre eux pronostiquant une amélioration plutôt qu'une détérioration des affaires pour les mois à venir étant nettement majoritaires.

Sur le marché de l'emploi, la situation a tendance à se stabiliser. Alors qu'à fin octobre, le **taux de chômage** s'inscrivait en légère hausse, à 3,7%, sur le plan national, il s'établissait pour le deuxième mois consécutif à 3,0% dans le canton de Fribourg. A cette date, le Service public de l'emploi comptait 3838 **chômeurs inscrits** et 6449 **demandeurs d'emploi**. Il enregistrait également une nette diminution des **réductions d'horaire de travail** (4818 heures chômées). En revanche, pas de renversement de tendance dans les **offres d'emploi**, dont le nombre demeure faible (239 places vacantes à fin octobre).

Commerce extérieur : croissance confirmée durant l'été

La période estivale a été faste pour les échanges extérieurs du canton de Fribourg, confirmant ainsi l'impulsion déjà constatée ce printemps. L'import-export fribourgeois affiche d'ailleurs des taux de croissance nettement supérieurs à la moyenne nationale.

Entre janvier et septembre, les **exportations** ont progressé de 10,8%, ou de plus de 400 millions de francs, par rapport à l'an passé, pour atteindre un total de 4,2 milliards de francs. Parmi les marchés ayant connu le plus grand essor au cours du troisième trimestre, on trouve les produits d'horlogerie et de bijouterie et, nouvellement, les métaux précieux à destination de la France et de l'Allemagne, mais aussi de Hongkong, de la Russie et du Japon. Les produits chimiques vers l'Union européenne, ainsi que les machines et appareils vers l'Autriche complètent le tableau.

Quant aux **importations**, équivalant à 2,1 milliards de francs sur l'ensemble des trois premiers trimestres, elles ont connu une

Wirtschaftsindikatoren

Die Konjunktur ist weiterhin robust

Die Freiburger Wirtschaft entwickelt sich nach wie vor in einem günstigen konjunkturellen Umfeld. Nur vereinzelt weisen Indikatoren noch Schwächen auf. Ende dieses Herbsts beurteilen die Unternehmer, die an der Konjunkturumfrage teilnehmen, den Geschäftsgang in der Industrie als gut. Hinsichtlich der erwarteten Entwicklung geben sie sich ebenfalls optimistisch, denn für die kommenden Monate setzt eine deutliche Mehrheit eher auf eine Besserung als eine Verschlechterung der Geschäftslage.

Auf dem Arbeitsmarkt scheint sich die Lage zu stabilisieren. Ist die **Arbeitslosenquote** Ende Oktober auf Landesebene mit 3,7% leicht gestiegen, so verzeichnet sie im Kanton Freiburg zum zweiten aufeinander folgenden Monat bloss 3,0%. Zum erwähnten Zeitpunkt meldete das Amt für den Arbeitsmarkt 3838 **ingeschriebene Arbeitslose** und 6449 **Stellensuchende**. Eine deutliche Abnahme der **Kurzarbeit** (4818 ausgefallene Arbeitsstunden) war ebenfalls festzustellen, jedoch keine Trendwende hinsichtlich der **offenen Stellen**, deren Anzahl nach wie vor gering ist (239 Stellenangebote Ende Oktober).

Aussenhandel: verstärktes Wachstum im Sommer

Die Aussenhandelsbeziehungen des Kantons Freiburg haben sich im Sommerquartal prächtig entfaltet und somit den Impuls verstärkt, der bereits im Frühjahr zu verzeichnen war. Ausserdem weist der Aussenhandel Freiburgs Wachstumsraten auf, die deutlich über dem Landesdurchschnitt liegen.

Von Januar bis September haben die **Ausfuhren** gegenüber dem Vorjahr um 10,8% bzw. über 400 Millionen Franken zugenommen und erreichen insgesamt 4,2 Milliarden Franken. Am kräftigsten hat im dritten Quartal die Nachfrage nach Uhren- und Bijouteriewaren, aber neuerdings auch nach Edelmetallen in Frankreich und Deutschland zugenommen, gefolgt von Hongkong, Russland und Japan. Erhöhte Ausfuhren von chemischen Erzeugnissen in die Europäische Union und von Maschinen und Apparaten nach Österreich ergänzen das Bild.

Was die **Einfuhren** angeht, so belaufen sich diese, über die ersten drei Quartale addiert, auf 2,1 Milliarden Franken. Ihre

croissance de 10,5%, taux quasiment identique à celui des exportations. Les principales marchandises supplémentaires commandées à l'étranger durant l'été consistent en des produits chimiques, du papier et des produits des arts graphiques en provenance de l'Union européenne, mais aussi des machines et appareils venant d'Allemagne et de France.

Léger fléchissement de la consommation d'électricité

Après s'être accéléré durant le premier semestre, le rythme de croissance de la consommation d'**énergie électrique** a légèrement fléchi durant l'été. Cumulée sur les neuf premiers mois de 2005, la consommation atteint 1380 millions de kWh et reste néanmoins supérieure, de 1,4%, à celle de 2004.

En revanche, la consommation de **gaz naturel** a fait un bond spectaculaire durant l'été, avec une progression de plus d'un tiers d'un an à l'autre. Globalement, entre janvier et septembre, la consommation s'est élevée à 340 millions de kWh, ce qui correspond à une augmentation moyenne de 13,3% par rapport à 2004. Si la demande s'est accrue dans toutes les catégories d'utilisateurs, l'industrie et les établissements en ont fait un usage nettement plus conséquent.

Marché immobilier en nette recrudescence

Continuant sur sa lancée du deuxième trimestre, le marché immobilier a de nouveau gagné en effervescence. Certes, le nombre de **transactions de vente** inscrites au registre foncier entre les mois de janvier et de septembre 2005 est quasi identique à celui de l'année dernière. Leur valeur marque toutefois une nette augmentation, de 9,7%, franchissant ainsi le cap du milliard de francs. C'est en Ville de Fribourg que les transactions les plus importantes ont été opérées. La recrudescence est également bien marquée dans le district de la Glâne et en Singine.

Construction : consolidation de la reprise

Grâce à un carnet de commandes particulièrement bien rempli durant le troisième trimestre, la reprise amorcée depuis le début du printemps s'est confirmée dans le secteur de la construction. Le chiffre d'affaires, constitué par les **constructions autorisées** entre les mois de janvier et d'octobre 2005 (1,2 milliard de francs), est supérieur de +15,7% à celui de l'année passée, pour un nombre d'autorisations de construire quasiment identique. La période estivale a également permis de compenser intégralement le déficit, en termes de **nouveaux logements autorisés**, du premier semestre puisque ceux-ci, cumulés jusqu'à fin octobre, sont même en augmentation, de 2,2%, par rapport à octobre 2004.

Ces perspectives favorables sont également corroborées par les **constructions mises en chantier** qui, après un début d'année difficile, marquent une sensible progression : +12,9% sur l'ensemble des trois premiers trimestres, comparativement à 2004.

Tourisme : fréquentation des hôtels en constante hausse

L'évolution encourageante observée lors de la publication des premiers résultats de la nouvelle statistique de l'hébergement se poursuit. Comparée avec les données de 2003 (pas de chiffres pour 2004, la série ayant été interrompue et compte tenu de l'implantation, entre temps, d'un nouvel établissement dans l'agglomération fribourgeoise), la fréquentation des hôtels et établissements de cure s'est accrue d'un cinquième à fin septembre. Le nombre de **nuitées** enregistrées entre janvier et septembre dépasse en effet les 269 000 unités, contre 225 000 il y a deux ans.

La progression du nombre de nuitées de la **clientèle étrangère** est spectaculaire : 29,3%, soit plus du double du taux de croissance de la **clientèle suisse**.

Wachstumsrate beträgt 10,5%, was praktisch identisch mit dem Exportwachstum ist. Zu den wichtigsten Gütern, die im Sommer vermehrt importiert worden sind, zählen chemische Erzeugnisse, Papiererzeugnisse und grafische Erzeugnisse aus der Europäischen Union, aber auch Maschinen und Apparate aus Deutschland und Frankreich.

Leicht rückläufiger Stromverbrauch

Nach einer Beschleunigung im ersten Halbjahr hat sich der Wachstumsrhythmus des **Stromverbrauchs** im Sommer geringfügig verlangsamt. Kumuliert über die ersten neun Monate 2005 beträgt der Verbrauch 1380 Millionen kWh und übersteigt trotz allem jenen von 2004 um 1,4%.

Mit einer Zunahme um über ein Drittel gegenüber dem Vorjahresquartal ist der **Erdgasverbrauch** im Sommer hingegen beachtlich gestiegen. Der Gesamtverbrauch von Januar bis September beträgt 340 Millionen kWh, was einem durchschnittlichen Wachstum um 13,3% im Vergleich zu 2004 gleichkommt. Die Nachfrage hat bei sämtlichen Verbraucherkategorien zugenommen, am stärksten jedoch in der Industrie und bei den Grossbetrieben.

Deutlicher Anstieg auf dem Immobilienmarkt

Dem Trend im zweiten Quartal folgend hat die Tätigkeit auf dem Immobilienmarkt erneut zugenommen. Auch wenn das Grundbuchamt zwischen Januar und September 2005 fast gleich viele **Verkaufstransaktionen** eingetragen hat wie letztes Jahr, hat deren Wert mit 9,7% erheblich zugenommen und übersteigt somit eine Milliarde Franken. Die bedeutendsten Transaktionen sind in der Stadt Freiburg registriert worden, aber im Glâne- und Sensebezirk sind sie ebenfalls beachtlich.

Baugewerbe: Konsolidierung des Aufschwungs

Dank den Auftragsreserven, die im Verlauf des dritten Quartals besonders kräftig gewachsen sind, hat sich der Aufschwung erhärtet, der seit Beginn des Frühlings auf dem Bausektor zu spüren ist. Der Umsatz von 1,2 Milliarden Franken, den die zwischen Januar und Oktober 2005 **bewilligten Bauten** verkörpern, übertrifft - bei nahezu identischer Anzahl Baubewilligungen - jenen des vergangenen Jahres um 15,7%. Im Sommerquartal konnte sogar das Defizit des ersten Halbjahres an **bewilligten Neuwohnungen** aufgeholt werden. Bis Ende Oktober kumuliert, haben diese, verglichen mit Oktober 2004, nämlich sogar um 2,2% zugenommen.

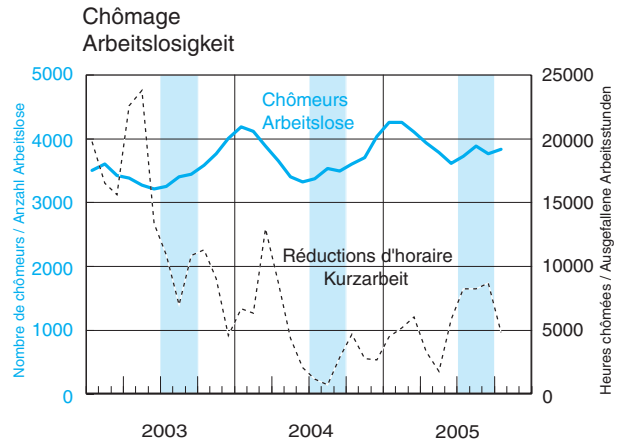
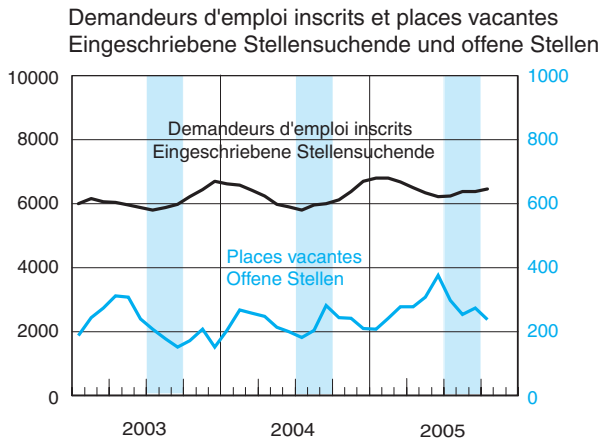
Diese verheissungsvollen Aussichten werden ebenfalls durch die **begonnenen Bauten** untermauert, die sich nach einem schwierigen Jahresbeginn deutlich vermehrt haben: insgesamt +12,9% für die ersten drei Quartale gegenüber 2004.

Tourismus: ständige Zunahme der Hotelbelegung

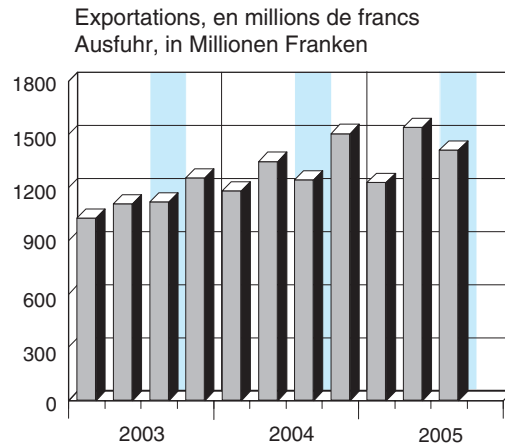
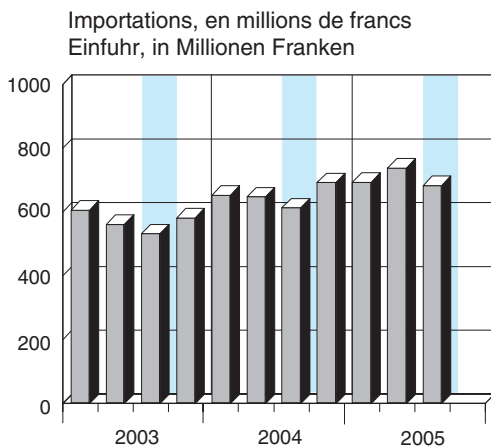
Die erfreuliche Entwicklung dauert an, die anlässlich der Veröffentlichung der ersten Resultate der neuen Beherbergungsstatistik festzustellen war. Verglichen mit den Angaben von 2003 (keine Zahlen für 2004, da die Statistik unterbrochen worden ist, und unter Berücksichtigung des zusätzlichen Hotelbetriebs, der in der Zwischenzeit in der Agglomeration Freiburg eröffnet worden ist) hat in den Hotel- und Kurbetrieben die Belegung bis Ende September um ein Fünftel zugenommen. Von Januar bis September sind nämlich über 269 000 **Logiernächte** verbucht worden, gegenüber 225 000 vor zwei Jahren.

Spektakulär ist die Zahl der Übernachtungen der **Gäste aus dem Ausland** angestiegen: mit 29,3 % ist das Wachstum mehr als doppelt so gross als bei den **Gästen aus der Schweiz**.

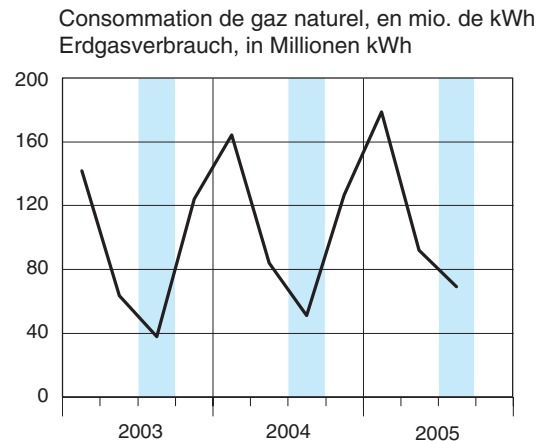
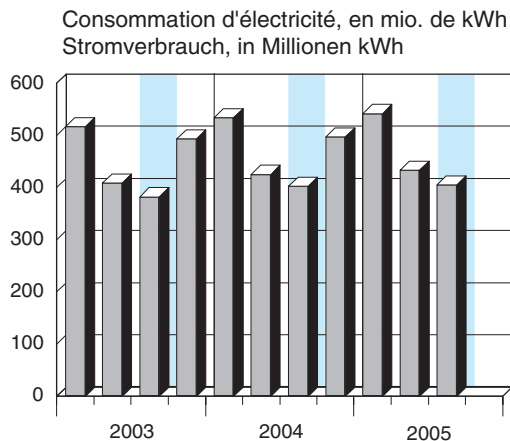
Chômage et places vacantes / Arbeitslosigkeit und offene Stellen



Commerce extérieur / Aussenhandel



Electricité et gaz naturel / Elektrizität und Erdgas

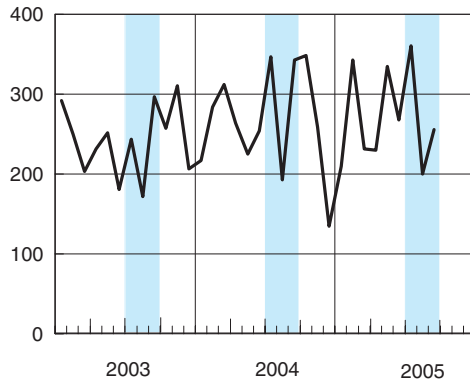
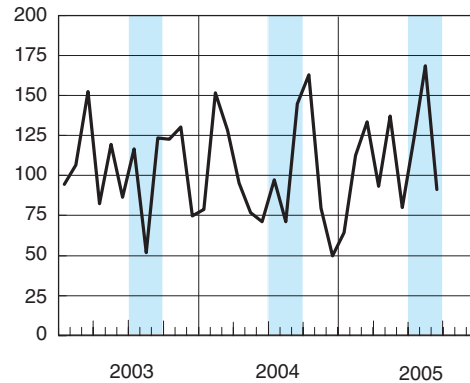


Sources / Quellen

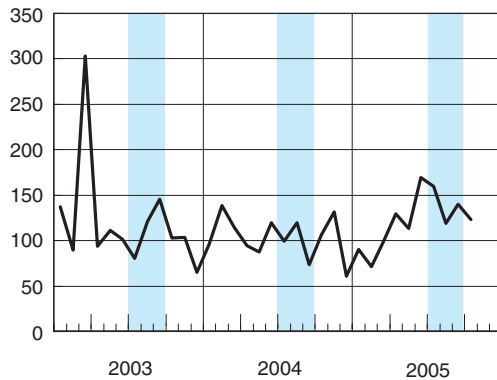
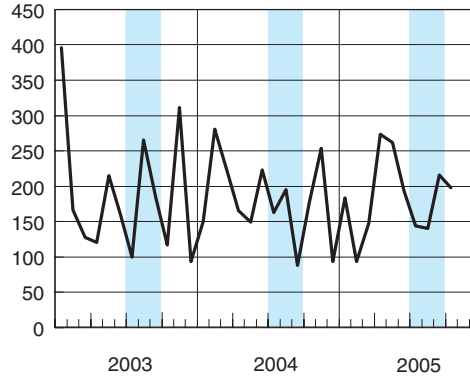
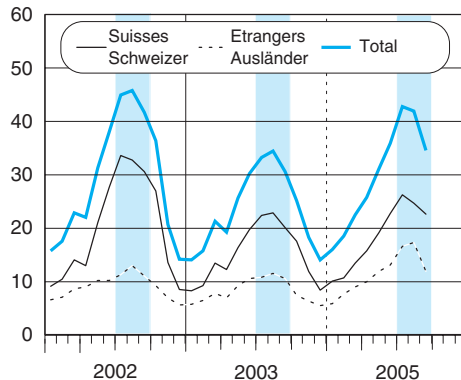
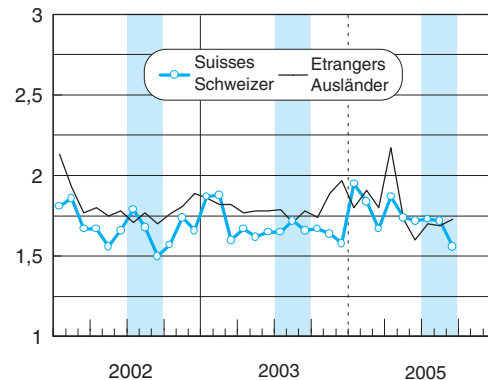
Chômage et places vacantes: Office fédéral de la statistique, Service public de l'emploi du canton de Fribourg
 Construction: Service de la statistique du canton de Fribourg
 Arbeitslosigkeit und offene Stellen: Bundesamt für Statistik, Amt für den Arbeitsmarkt des Kantons Freiburg
 Bautätigkeit: Amt für Statistik des Kantons Freiburg

- Emploi: Office fédéral de la statistique (STATEM)
 - Beschäftigung: Bundesamt für Statistik (BESTA)

Ventes immobilières / Immobilienverkäufe

Nombre de ventes
Anzahl VerkäufeValeur des ventes, en millions de francs
Wert der Verkäufe, in Millionen Franken

Construction / Bautätigkeit

Valeur des constructions autorisées, en mio. fr.
Wert der bewilligten Bauten, in Mio. Fr.Nombre de nouveaux logements autorisés
Anzahl bewilligte NeuwohnungenTourisme¹ / Fremdenverkehr¹Nombre de nuitées, en milliers
Anzahl Logiernächte, in TausendDurée moyenne de séjour, en jours
Durchschnittliche Aufenthaltsdauer, in Tagen¹ Hôtels et établissements de cure, pas de chiffres pour 2004 / Hotel- und Kurbetriebe, keine Zahlen für 2004

Sources / Quellen

Ventes immobilières: Service de la statistique du canton de Fribourg - Commerce extérieur: Administration fédérale des douanes - Electricité: EEF - Gaz naturel: Frigaz
 Immobilienverkäufe: Amt für Statistik des Kantons Freiburg - Aussenhandel: Eidgenössische Zollverwaltung - Elektrizität: FEW - Erdgas: Frigaz

Commentaire

par Monsieur Pierre Caille, chef du service de la statistique du canton de Fribourg

Evolution en dents de scie et perspectives favorables pour l'ensemble de l'industrie fribourgeoise

Il est difficile de déceler une tendance dans l'évolution de la conjoncture fribourgeoise en 2005, tant les avis récoltés auprès du panel d'entreprises fluctuent d'un mois à l'autre. Encore optimiste en juin, l'indice synthétique de la marche des affaires s'est dégradé en juillet et a continué sa chute en août (solde d'avis négatifs de 16%). Mais il s'est repris en septembre pour se stabiliser en octobre à une valeur proche de l'équilibre entre avis positifs et négatifs. Ces soubresauts sont une caractéristique de l'année 2005, durant laquelle les responsables d'entreprises se seront montrés plus optimistes qu'en 2003, mais moins confiants qu'en 2004. La grande volatilité des réponses d'un mois à l'autre reflète sans doute les incertitudes qui planent sur certains facteurs clés de la conjoncture (prix du pétrole, menaces de crises sanitaires).

Août a été décevant au niveau des entrées de commandes et de la production, jugées bien moins satisfaisantes qu'un an auparavant. Mais ces deux composantes de l'indice synthétique se sont rétablies à un niveau équilibré en septembre et octobre. Cela ne suffit pourtant pas à lever les inquiétudes à propos des carnets de commandes, en particulier en provenance de l'étranger, dont la majorité des entreprises interrogées estiment qu'ils sont trop peu garnis. Il est vrai que, sur les trois premiers trimestres de l'année, les exportations fribourgeoises ont fortement progressé (+10,8%) en 2005 par rapport à 2004. Les attentes en matière de commandes de l'étranger pour la fin de l'année sont donc probablement à l'image de ce résultat.

Les perspectives pour les prochains mois sont majoritairement jugées bonnes. Les opinions concernant les entrées de commandes sur les trois prochains mois sont optimistes. On attend notamment une augmentation des exportations. Les réponses positives à la question générale portant sur la marche des affaires durant les six prochains mois ont dépassé les avis négatifs de 15%, ce qui dénote un réel optimisme. Cet optimisme doit toutefois être qualifié de prudent dans la mesure où, même si les réponses aux questions portant sur l'emploi font ressortir une légère pénurie, les entreprises sont toujours d'avis que les effectifs du personnel vont plutôt baisser dans les prochains mois.

L'industrie alimentaire compte sur les exportations

Malgré la baisse du taux d'utilisation de la capacité technique de 73% au deuxième trimestre à 62% au troisième trimestre et malgré une évolution très volatile de l'indice synthétique de la marche des affaires tout au long de l'année, l'industrie alimentaire se montre confiante dans l'avenir.

Plus de la moitié des entreprises interrogées pensent que leurs affaires iront en s'améliorant durant les six prochains mois. Pour cela, on compte principalement sur une augmentation des exportations et l'amélioration constatée ces derniers mois de la position concurrentielle au plan international.

Kommentar

vom Herrn Pierre Caille, Dienstchef des Amts für Statistik des Kantons Freiburg

Trotz Berg- und Talfahrten insgesamt günstige Aussichten für die Freiburger Industrie

Von Monat zu Monat fluktuieren die Meinungen beim befragten Panel von Unternehmen so stark, dass fürs Jahr 2005 keine eindeutige Tendenz in der konjunkturellen Entwicklung zu erkennen ist. Gab er sich im Juni noch optimistisch, so hat sich der Sammelindex des Geschäftsgangs im Juli verschlechtert und ist im August noch weiter gesunken (per Saldo 16% negative Einschätzungen). Doch bereits im September hat er sich wieder erholt und im Oktober auf einem Wert stabilisiert, der dem Grenzbereich zwischen positiv und negativ nahe ist. Das Jahr 2005 steht ganz im Zeichen dieser Berg- und Talfahrten. Die Industriellen geben sich zwar optimistischer als im Jahr 2003, aber nicht so zuversichtlich wie im Jahr 2004. Die stark schwankenden Antworten von einem Monat auf den anderen zeugen von den Ungewissheiten, die gewisse Schlüsselbereiche der Konjunktur beeinträchtigen (Rohölpreise, drohende Epidemien).

Der Bestellungseingang und die Produktion sind im August enttäuschend verlaufen und werden als viel weniger zufrieden stellend bezeichnet als vor einem Jahr. Aber diese beiden Komponenten des Sammelindex haben im September und Oktober zu einem ausgeglicheneren Niveau zurückgefunden, was aber allein nicht ausreicht, um die Besorgnis hinsichtlich der Auftragsbestände zu zerstreuen. In der Mehrheit der befragten Betriebe gelten sie als zu gering, insbesondere die Aufträge aus dem Ausland. Es ist dabei zu erwähnen, dass gegenüber 2004 die Ausfuhren Freiburgs in den ersten drei Quartalen stark zugenommen haben (+10,8%). Entsprechend gross sind zum Jahresende wahrscheinlich auch die Erwartungen an die Bestellungen aus dem Ausland.

Die Aussichten für die kommenden Monate werden überwiegend als gut bewertet. Zur Entwicklung des Bestellungseingangs in den kommenden drei Monaten äussert man sich optimistisch. Insbesondere wird mit einer Zunahme der Ausfuhren gerechnet. Bei der allgemeinen Frage nach der Entwicklung der Geschäftslage in den kommenden sechs Monaten überwiegen die positiven Meinungen die negativen um 15%, was recht zuversichtlich ist. Dieser Optimismus ist aber als verhalten zu bewerten, denn selbst wenn aus den Antworten zur Beschäftigungslage hervorgeht, dass ein geringfügiger Arbeitskräftemangel besteht, so meinen die Unternehmer nach wie vor, dass die Belegschaften in den nächsten Monaten eher abnehmen dürften.

Die Nahrungsmittelindustrie setzt auf das Exportgeschäft

Trotz einer Auslastung der technischen Produktionskapazitäten, die von 73% im zweiten Quartal auf 62% im dritten Quartal gesunken ist, und einer äusserst unregelmässigen Entwicklung des Sammelindikators des Geschäftsgangs übers ganze Jahr hinweg blickt die Nahrungs- und Genussmittel mit Zuversicht in die Zukunft.

In mehr als der Hälfte der befragten Unternehmen meint man, dass sich die Geschäftslage in den kommenden sechs Monaten bessern wird. Dies sollte in erster Linie einer Steigerung des Exportgeschäfts zu verdanken sein sowie einer Besserung der internationalen Wettbewerbsposition, die bereits in den letzten Monaten zu verzeichnen war.

Plusieurs indicateurs au vert dans l'industrie du bois

L'état des carnets de commandes est toujours le souci principal de la branche, mais les autres indicateurs sont au vert. Les entrées de commandes ont été à la hausse en octobre (56% d'opinions favorables en solde net), le taux d'utilisation des capacités techniques est encore monté (90%) et les affaires actuelles sont jugées bonnes. Alors que les perspectives pour les trois prochains mois en matière de commandes, de production et d'achat de biens intermédiaires sont nettement à la baisse, obéissant certainement aux fluctuations saisonnières, la branche se montre optimiste quant à la marche des affaires dans les six prochains mois.

Arts graphiques : résultats difficiles à interpréter

L'évolution erratique des informations délivrées par la branche des arts graphiques rend l'interprétation difficile. Cela est sans doute dû au fait que les entreprises sont peu nombreuses, ce qui donne beaucoup de poids aux appréciations individuelles.

Dans l'ensemble, les différents indicateurs semblent exprimer certaines difficultés, par exemple au niveau de l'état des carnets de commandes, des prix et de la situation bénéficiaire. En octobre, on a toutefois observé un renversement de tendance des perspectives à trois mois. On s'attend en particulier à une reprise des entrées de commandes.

La métallurgie fribourgeoise : des défis bien identifiés

L'indice synthétique de la marche des affaires dans l'industrie métallurgique fribourgeoise indique un équilibre des appréciations positives et négatives. Les carnets de commandes sont satisfaisants, sauf pour ce qui est des commandes de l'étranger. On retrouve par ailleurs ce même souci au niveau de la position concurrentielle internationale, dont on pense qu'elle a continué à se dégrader ces derniers mois. Néanmoins, les affaires actuelles sont jugées très bonnes avec 34% d'avis positifs excédentaires en octobre.

Les perspectives sont dans l'ensemble bonnes aussi. On relève que la branche a fait part d'une pénurie de main-d'œuvre depuis septembre et que, en octobre, le manque de personnel était considéré comme le principal obstacle au développement des affaires, après bien sûr l'insuffisance de la demande, qui est – logiquement – toujours indiquée comme premier obstacle. Cette pénurie de main-d'œuvre alors que, sur le plan général, le chômage tarde à se résorber est probablement le reflet d'une inadéquation momentanée entre l'offre et la demande d'emplois au niveau de la qualification requise. Compétitivité internationale et personnel qualifié semblent donc bien être les défis exprimés par la métallurgie dans le cadre de cette enquête conjoncturelle.

L'industrie des machines et véhicules est confiante

En août, l'industrie des machines et véhicules annonçait en même temps une situation soudainement très défavorable et une prévision de nette amélioration des entrées de commandes pour les mois suivants. Cette perspective s'est heureusement confirmée et la branche a pu se prévaloir d'une situation à nouveau satisfaisante en octobre. Mis à part l'état des carnets de commandes, les indicateurs sur l'appréciation de la situation sont désormais globalement positifs.

Les prévisions sont également jugées bonnes, même sur le plan de l'emploi, où l'on fait état d'une certaine pénurie. A noter aussi que le taux d'utilisation des capacités techniques flirte avec les 100% et que, parmi les obstacles principaux au développement de leur production, les entreprises mentionnent régulièrement des difficultés de financement et un manque de personnel.

Holzverarbeitenden Industrie: mehrere Indikatoren auf Grün

Der spärliche Auftragsbestand ist noch immer das Sorgenkind der Branche, ansonsten stehen die Indikatoren auf Grün. Der Bestellungseingang hat im Oktober zugenommen (per Saldo 56% positive Meinungen), die Auslastung der technischen Produktionskapazitäten ist erneut gestiegen (90%) und die gegenwärtige Geschäftslage wird als gut erachtet. Während gemäss den Erwartungen für die kommenden drei Monate der Bestellungseingang, die Produktion und der Vorprodukteeinkauf deutlich rückläufig sein dürften, was sicherlich auf saisonale Schwankungen zurückzuführen ist, gibt sich die Branche hinsichtlich des Geschäftsverlaufs in den kommenden sechs Monaten optimistisch.

Grafisches Gewerbe: schwer interpretierbare Ergebnisse

Nur schwer sind die sich widersprüchlich entwickelnden Informationen zu interpretieren, die das grafische Gewerbe liefert. Ohne Zweifel beruht dies auf der Tatsache, dass nur wenige Betriebe an der Umfrage teilnehmen, was persönlichen Beurteilungen grosses Gewicht verleiht.

Insgesamt scheinen die Indikatoren auf gewisse Schwierigkeiten hinzuweisen, zum Beispiel seitens der Auftragsreserven, des Preisniveaus und der Ertragslage. Immerhin ist im Oktober eine Tendenzwende bei den Erwartungen für die kommenden drei Monate registriert worden. Man rechnet insbesondere mit einer Zunahme des Bestellungseingangs.

Freiburger Metallindustrie: klar definierte Herausforderungen

Der Sammelindikator des Geschäftsgangs der Freiburger Metallindustrie weist ein Gleichgewicht zwischen positiven und negativen Beurteilungen auf. Die Auftragsbestände sind zufriedenstellend, mit Ausnahme der Bestellungen aus dem Ausland. Dieselbe Besorgnis herrscht hinsichtlich der Wettbewerbsposition im Ausland, die sich in den vergangenen Monaten weiter verschlechtert haben soll. Trotzdem ist die gegenwärtige Geschäftslage im Oktober mit 34% mehr positiven als negativen Meinungen als sehr gut beurteilt worden.

Auch die Erwartungen sind insgesamt gut. Es ist zu bemerken, dass die Branche seit September an einem Arbeitskräftemangel leidet und dass dieser Personalengpass im Oktober – gleich nach der mangelnden Nachfrage, die nach wie vor als wichtigstes Hemmnis für die Entwicklung der Geschäftslage genannt wird – ebenfalls zu einem vorrangigen Problem geworden ist. Dieser Arbeitskräftemangel, während die Arbeitslosigkeit generell kaum abnimmt, ist wahrscheinlich der Ausdruck dafür, dass auf dem Arbeitsmarkt momentan wahrscheinlich wegen der geforderten Fachkenntnisse ein Missverhältnis zwischen Angebot und Nachfrage besteht. Internationale Wettbewerbsfähigkeit und qualifizierte Fachkräfte scheinen laut der Konjunkturumfrage die Herausforderungen zu sein, denen sich die Metallindustrie zu stellen hat.

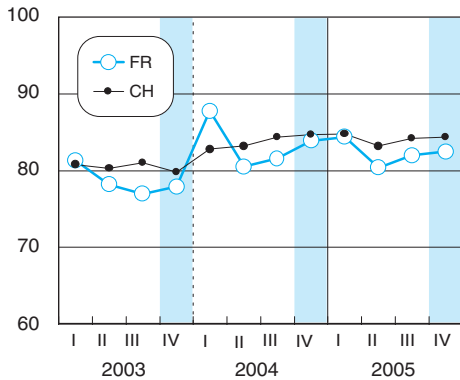
Die Maschinen- und Fahrzeugindustrie ist zuversichtlich

Im August verzeichnete die Maschinen- und Fahrzeugindustrie plötzlich eine sehr ungünstige Situation, aber gleichzeitig erwartete sie deutliche Besserung des Bestellungseingangs für die nächsten Monate. Diese Aussichten haben sich zum Glück bewahrt und die Branche konnte im Oktober wieder ein zufriedenstellendes Niveau erreichen. Vom Stand der Auftragsbestände abgesehen sind die Indikatoren zur Bewertung der gegenwärtigen Lage allgemein positiv.

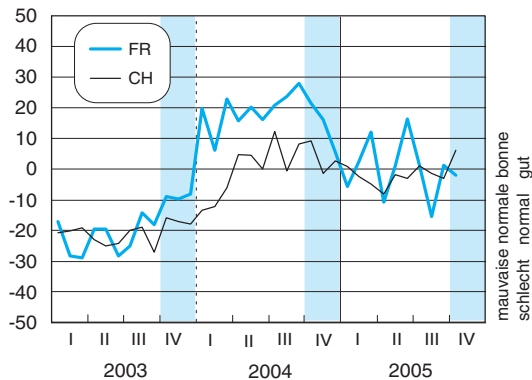
Die Aussichten gelten ebenfalls als gut, sogar im Bereich der Beschäftigung, wo von einem gewissen Personalmangel die Rede ist. Zu bemerken ist auch, dass die technischen Produktionskapazitäten fast zu 100% ausgelastet sind und dass für die meisten Unternehmer Finanzierungsschwierigkeiten und Personalmangel zu den wichtigsten Produktionshemmnissen zählen.

Ensemble de l'industrie / Industrie insgesamt

Utilisation de la capacité technique, en %
Kapazitätsauslastung, in %



Marche des affaires¹
Geschäftsgang¹

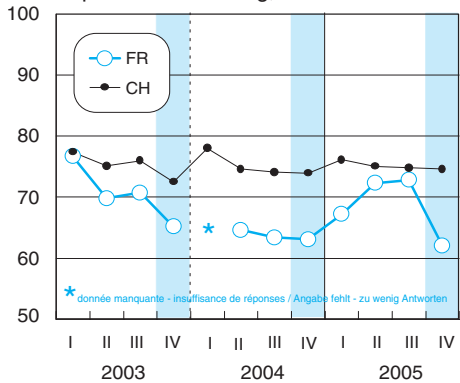


Perspectives²
Erwartungen²

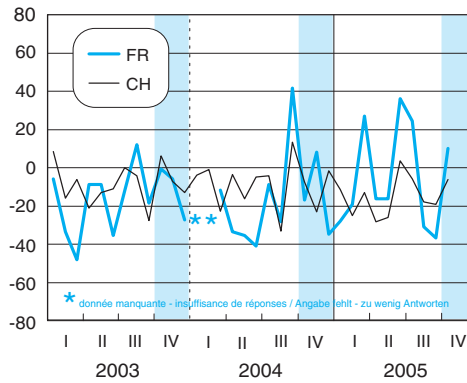
Les affaires... Die Geschäftslage wird sich...	
(1) s'amélioreront verbessern	21
(2) resteront identiques nicht verändern	73
(3) se dégraderont verschlechtern	6
Solde (1) - (3)	= 15
➡	

Denrées alimentaires / Nahrungs- und Genussmittelindustrie

Utilisation de la capacité technique, en %
Kapazitätsauslastung, in %



Marche des affaires¹
Geschäftsgang¹

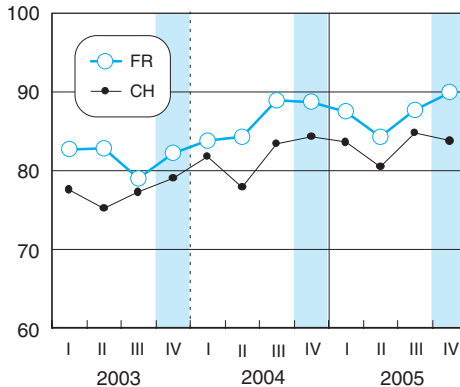


Perspectives²
Erwartungen²

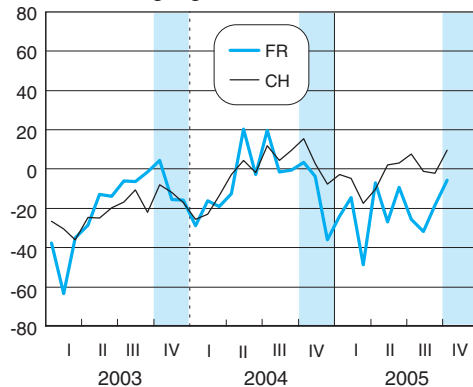
Les affaires... Die Geschäftslage wird sich...	
(1) s'amélioreront verbessern	55
(2) resteront identiques nicht verändern	45
(3) se dégraderont verschlechtern	0
Solde (1) - (3)	= 55
➡	

Industrie du bois / Holzverarbeitende Industrie

Utilisation de la capacité technique, en %
Kapazitätsauslastung, in %



Marche des affaires¹
Geschäftsgang¹



Perspectives²
Erwartungen²

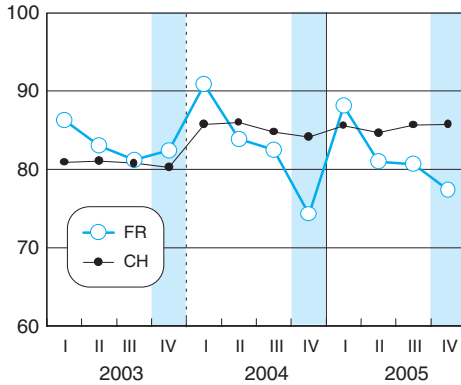
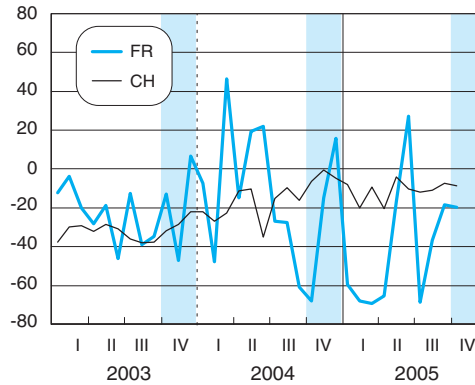
Les affaires... Die Geschäftslage wird sich...	
(1) s'amélioreront verbessern	43
(2) resteront identiques nicht verändern	38
(3) se dégraderont verschlechtern	19
Solde (1) - (3)	= 24
➡	

¹L'indice synthétique de la marche des affaires est calculé sur la base des réponses aux trois questions suivantes de l'enquête mensuelle: évolution des entrées de commandes et de la production par rapport au même mois de l'année passée, et appréciation du carnet de commandes pour le mois d'enquête
Der Indikator «Geschäftsgang» setzt sich aus den Ergebnissen folgender drei Fragen zusammen: Entwicklung des Bestelleingangs und der Produktion gegenüber Vorjahresmonat und Beurteilung des Auftragsbestands im Umfragemonat

²En réponse à la question: «Au cours des six prochains mois, il est probable que les affaires s'amélioreront, resteront identiques ou se détérioreront»
Antwort auf die Frage: «In den nächsten sechs Monaten wird sich die Geschäftslage verbessern, nicht verändern bzw. verschlechtern»

N.B. A partir de 2004, adaptation de l'enquête aux standards internationaux / Anpassung der Erhebung an internationale Standards im Jahr 2004

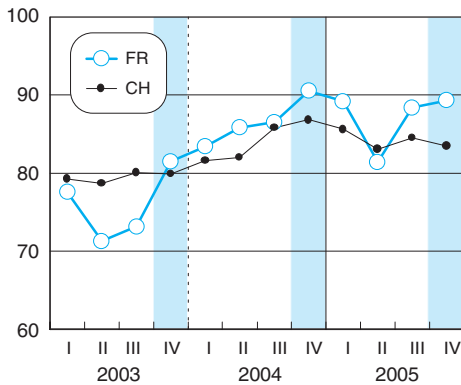
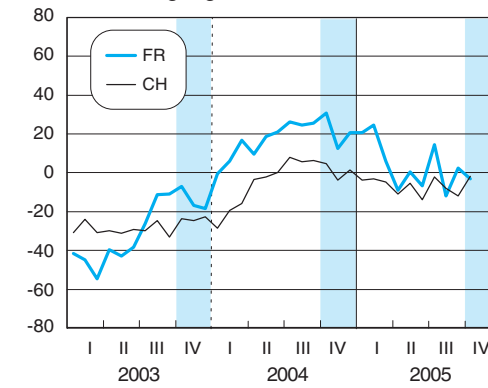
Arts graphiques / Grafisches Gewerbe

Utilisation de la capacité technique, en %
Kapazitätsauslastung, in %Marche des affaires¹
Geschäftsgang¹Perspectives²
Erwartungen²

Les affaires... Die Geschäftslage wird sich...	
(1) s'amélioreront verbessern	42
(2) resteront identiques nicht verändern	17
(3) se dégraderont verschlechtern	41
Solde (1) - (3)	= 1
Saldo (1) - (3)	= 1



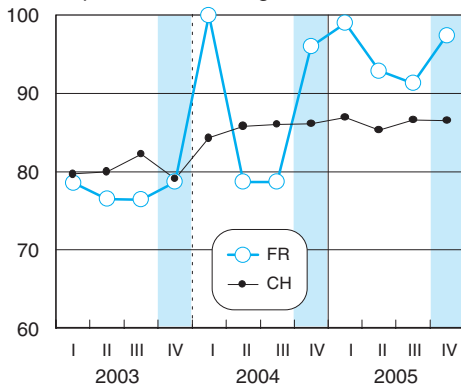
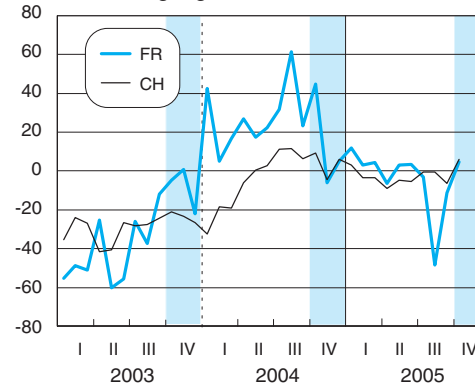
Métallurgie / Metallindustrie

Utilisation de la capacité technique, en %
Kapazitätsauslastung, in %Marche des affaires¹
Geschäftsgang¹Perspectives²
Erwartungen²

Les affaires... Die Geschäftslage wird sich...	
(1) s'amélioreront verbessern	9
(2) resteront identiques nicht verändern	91
(3) se dégraderont verschlechtern	0
Solde (1) - (3)	= 9
Saldo (1) - (3)	= 9



Machines, véhicules / Maschinen, Fahrzeuge

Utilisation de la capacité technique, en %
Kapazitätsauslastung, in %Marche des affaires¹
Geschäftsgang¹Perspectives²
Erwartungen²

Les affaires... Die Geschäftslage wird sich...	
(1) s'amélioreront verbessern	0
(2) resteront identiques nicht verändern	100
(3) se dégraderont verschlechtern	0
Solde (1) - (3)	= 0
Saldo (1) - (3)	= 0



¹L'indice synthétique de la marche des affaires est calculé sur la base des réponses aux trois questions suivantes de l'enquête mensuelle: évolution des entrées de commandes et de la production par rapport au même mois de l'année passée, et appréciation du carnet de commandes pour le mois d'enquête
Der Indikator «Geschäftsgang» setzt sich aus den Ergebnissen folgender drei Fragen zusammen: Entwicklung des Bestellungseingangs und der Produktion gegenüber Vorjahresmonat und Beurteilung des Auftragsbestands im Umfragemonat

²En réponse à la question: «Au cours des six prochains mois, il est probable que les affaires s'amélioreront, resteront identiques ou se détérioreront»
Antwort auf die Frage: «In den nächsten sechs Monaten wird sich die Geschäftslage verbessern, nicht verändern bzw. verschlechtern»

Questions / Fragen V = variation au cours des 3 derniers mois A = appréciation V = Veränderung in den letzten 3 Monaten B = Beurteilung	Ensemble de l'industrie			Denrées alimentaires			Industrie du bois			Arts graphiques			Métallurgie			Machines, véhicules		
	II 2005	III 2005	IV 2005	II 2005	III 2005	IV 2005	II 2005	III 2005	IV 2005	II 2005	III 2005	IV 2005	II 2005	III 2005	IV 2005	II 2005	III 2005	IV 2005
Rétrospective et appréciation / Rückblick und Beurteilung																		
Capacité technique de production	V	0	-3	12	-27	-27	10	4	20	0	0	0	-22	19	12	0	-9	11
Technische Kapazitäten der Produktion	A / B	-8	-4	-5	0	0	0	-4	0	0	5	0	4	6	-6	-28	-28	-28
Taux d'utilisation / Auslastungsgrad	%	80	82	83	72	73	62	84	88	81	81	77	81	88	89	93	91	97
Prix de vente / Verkaufspreise	V	-3	-10	-1	0	-36	0	-17	-19	0	-47	-41	22	16	-8	0	0	0
Situation bénéficiaire / Ertragslage	V	-23	-2	-5	-8	19	0	-42	-11	-84	-35	-41	-32	-4	-14	0	28	0
Prod. assurée (mois) / Reichweite Produktion (Monate)		5	5	5	11	11	11	3	3	2	2	2	3	3	4	4	4	4
Position concurrentielle / Wettbewerbsposition																		
- sur le marché intérieur / im Inland	V	-1	5	-2	0	17	-17	11	14	0	0	0	-17	0	-7	0	0	0
- dans l'UE / in der EU	V	-19	0	-11	-100	72	72	0	-73	0	0	-100	-8	-17	-14	0	0	0
- hors de l'UE / ausserhalb der EU	V	-11	24	-2	-100	100	72	0	-73	100	100	0	-6	-19	-12	0	0	0
Obstacles à la production / Produktionshemmnisse																		
- insuffisance de la demande / Nachfragemangel		59	58	51	67	62	55	63	39	58	100	58	65	48	45	44	49	49
- manque de main-d'oeuvre / Arbeitskräftemangel		12	12	8	0	0	0	30	29	0	0	0	0	3	28	49	49	28
- insuffisance de l'équipement / Kapazitätsmangel		11	12	3	0	0	0	18	16	0	0	0	0	7	11	0	28	0
- difficultés de financement / finanzielle Restriktionen		8	5	9	0	0	0	0	0	0	5	0	0	0	0	52	28	28
- autres raisons / andere Gründe		11	10	17	15	15	35	47	35	0	0	0	10	0	9	0	0	0
- pas d'obstacle / keine Hemmnisse		22	23	19	19	38	10	12	14	42	0	42	35	42	19	28	23	23
Perspectives pour les 3, respectivement 6, prochains mois / Erwartungen für die nächsten 3 bzw. 6 Monate																		
Exportations (3 mois) / Exporte (3 Monate)		6	21	10	0	100	72	0	0	0	0	0	17	12	5	0	9	9
Prix d'achat (3 mois) / Einkaufspreise (3 Monate)		40	32	31	1	-7	0	4	8	38	30	93	44	34	24	100	49	-5
Prix de vente (3 mois) / Verkaufspreise (3 Monate)		3	7	3	1	19	0	2	2	0	0	0	3	20	25	37	0	0
Affaires (6 mois) / Geschäftslage (6 Monate)		8	6	15	-8	-8	55	28	17	49	47	1	3	-4	9	-24	0	0

Questionnaires

Enquête mensuelle	Enquête trimestrielle complémentaire
<p>Veillez - ne répondre que pour le groupe de produits indiqué sur le questionnaire. - cocher la case correspondante; en cas d'incertitude, veuillez consulter les "explications" figurant au verso. - ne tenir compte que des variations de volume (les variations dues uniquement à des mouvements de prix sont à éliminer). - renvoyer le questionnaire jusqu'au 12 du mois.</p> <p>Rétrospective et appréciations</p> <p>1. Les entrées de commandes</p> <p>a) le mois dernier comparé au mois précédent*</p> <p><input type="checkbox"/> ont augmenté <input type="checkbox"/> sont restées identiques <input type="checkbox"/> ont diminué</p> <p>b) le mois dernier comparé au même mois de l'année passée</p> <p><input type="checkbox"/> ont augmenté <input type="checkbox"/> sont restées identiques <input type="checkbox"/> ont diminué</p> <p>2. Le carnet de commandes <input type="radio"/> pas de carnet de commandes</p> <p>a) le mois dernier comparé au mois précédent*</p> <p><input type="checkbox"/> a augmenté <input type="checkbox"/> est resté identique <input type="checkbox"/> a diminué</p> <p>b) nous jugeons notre carnet de commandes* global</p> <p><input type="checkbox"/> bien rempli <input type="checkbox"/> normal <input type="checkbox"/> trop peu rempli</p> <p>c) nous jugeons notre carnet de commandes étrangères*</p> <p><input type="checkbox"/> bien rempli <input type="checkbox"/> normal <input type="checkbox"/> trop peu rempli</p> <p>3. La production</p> <p>a) le mois dernier comparé au mois précédent*</p> <p><input type="checkbox"/> a augmenté <input type="checkbox"/> est resté identique <input type="checkbox"/> a diminué</p> <p>b) le mois dernier comparé au même mois de l'année passée</p> <p><input type="checkbox"/> a augmenté <input type="checkbox"/> est resté identique <input type="checkbox"/> a diminué</p> <p>4. Les stocks de prod. intermédiaires <input type="radio"/> pas de stocks</p> <p>a) le mois dernier comparé au mois précédent*</p> <p><input type="checkbox"/> ont augmenté <input type="checkbox"/> sont restés identiques <input type="checkbox"/> ont diminué</p> <p>b) nous jugeons les stocks de produits intermédiaires*</p> <p><input type="checkbox"/> trop élevés <input type="checkbox"/> normaux <input type="checkbox"/> trop faibles</p> <p>5. Les stocks de produits finis <input type="radio"/> pas de stocks</p> <p>a) le mois dernier comparé au mois précédent*</p> <p><input type="checkbox"/> ont augmenté <input type="checkbox"/> sont restés identiques <input type="checkbox"/> ont diminué</p> <p>b) nous jugeons les stocks de produits finis*</p> <p><input type="checkbox"/> trop élevés <input type="checkbox"/> normaux <input type="checkbox"/> trop faibles</p> <p>6. L'emploi</p> <p>Nous jugeons le nombre de personnes occupées*</p> <p><input type="checkbox"/> trop élevé <input type="checkbox"/> suffisant <input type="checkbox"/> trop faible</p> <p>7. Affaires actuelles</p> <p>Dans l'ensemble, nous jugeons actuellement nos affaires</p> <p><input type="checkbox"/> bonnes <input type="checkbox"/> satisfaisantes <input type="checkbox"/> mauvaises</p> <p>Perspectives</p> <p>8. Au cours des trois prochains mois*, il est probable que ...</p> <p>a) les entrées de commandes</p> <p><input type="checkbox"/> augmenteront <input type="checkbox"/> resteront identiques <input type="checkbox"/> diminueront</p> <p>b) la production</p> <p><input type="checkbox"/> augmentera <input type="checkbox"/> restera identique <input type="checkbox"/> diminuera</p> <p>c) les achats de produits intermédiaires</p> <p><input type="checkbox"/> augmenteront <input type="checkbox"/> resteront identiques <input type="checkbox"/> diminueront</p> <p>d) notre effectif</p> <p><input type="checkbox"/> augmentera <input type="checkbox"/> restera identique <input type="checkbox"/> diminuera</p> <p>*Après élimination des variations saisonnières</p>	<p>Veillez - ne répondre que pour le groupe de produits indiqué sur le questionnaire. - cocher la case correspondante ou indiquer la valeur demandée. En cas d'incertitude, consulter les "explications" figurant au verso. - renvoyer le questionnaire avant le 12 du mois.</p> <p>Rétrospective et appréciations</p> <p>1. Les capacités techniques de production</p> <p>a) Au cours des trois derniers mois, elles</p> <p><input type="checkbox"/> ont augmenté <input type="checkbox"/> sont restées identiques <input type="checkbox"/> ont diminué</p> <p>b) Nous jugeons les capacités techniques de production</p> <p><input type="checkbox"/> trop élevées <input type="checkbox"/> suffisantes <input type="checkbox"/> trop faibles</p> <p>c) Le taux d'utilisation moyen des capacités techniques de production a atteint, au cours des trois derniers mois, en %</p> <p>50 55 60 65 70 75 80 85 90 95 100 105 110</p> <p><input type="checkbox"/> <input type="checkbox"/> <input type="checkbox"/> <input type="checkbox"/> <input type="checkbox"/> <input type="checkbox"/> <input type="checkbox"/> <input type="checkbox"/> <input type="checkbox"/> <input type="checkbox"/> <input type="checkbox"/> <input type="checkbox"/> <input type="checkbox"/> <input type="checkbox"/> <input type="checkbox"/></p> <p>2. Prix de vente</p> <p>Au cours des trois derniers mois, les prix de vente (exprimés en francs suisses)</p> <p><input type="checkbox"/> ont augmenté <input type="checkbox"/> sont restés identiques <input type="checkbox"/> ont diminué</p> <p>3. Au cours des trois derniers mois, la situation bénéficiaire</p> <p><input type="checkbox"/> s'est améliorée <input type="checkbox"/> est restée identique <input type="checkbox"/> s'est détériorée</p> <p>4. Durée de production assurée</p> <p>Notre production est assurée actuellement pendant: <input type="text"/> <input type="text"/> mois</p> <p>5. Position concurrentielle</p> <p>a) Pendant les trois derniers mois, notre position concurrentielle sur le marché intérieur</p> <p><input type="checkbox"/> s'est améliorée <input type="checkbox"/> est restée identique <input type="checkbox"/> s'est détériorée</p> <p>b) Pendant les trois derniers mois, dans l'UE, elle <input type="radio"/> pas d'exportations vers l'UE</p> <p><input type="checkbox"/> s'est améliorée <input type="checkbox"/> est restée identique <input type="checkbox"/> s'est détériorée</p> <p>c) Pendant les trois derniers mois, hors de l'UE, elle <input type="radio"/> pas d'exportations</p> <p><input type="checkbox"/> s'est améliorée <input type="checkbox"/> est restée identique <input type="checkbox"/> s'est détériorée</p> <p>6. Obstacles à la production</p> <p>Notre production est gênée par:</p> <p><input type="checkbox"/> insuffisance de la demande <input type="checkbox"/> pas d'obstacles</p> <p><input type="checkbox"/> manque de main d'oeuvre</p> <p><input type="checkbox"/> insuffisance de l'équipement</p> <p><input type="checkbox"/> difficultés de financement</p> <p><input type="checkbox"/> autres raisons</p> <p>7. Perspectives</p> <p>a) Au cours des trois prochains mois, nos exportations* <input type="radio"/> pas d'exportations</p> <p><input type="checkbox"/> augmenteront <input type="checkbox"/> resteront identiques <input type="checkbox"/> diminueront</p> <p>b) Au cours des trois prochains mois, les prix d'achat de nos produits intermédiaires (exprimés en francs suisses)</p> <p><input type="checkbox"/> augmenteront <input type="checkbox"/> resteront identiques <input type="checkbox"/> diminueront</p> <p>c) Au cours des trois prochains mois, nos prix de vente (exprimés en francs suisses)</p> <p><input type="checkbox"/> augmenteront <input type="checkbox"/> resteront identiques <input type="checkbox"/> diminueront</p> <p>d) Au cours des six prochains mois, il est probable que nos affaires*</p> <p><input type="checkbox"/> s'amélioreront <input type="checkbox"/> resteront identiques <input type="checkbox"/> se détérioreront</p> <p>*Après élimination des variations saisonnières: Les variations saisonnières sont des fluctuations saisonnières de la demande et/ou des variations entraînées par les vacances et jours fériés, l'entretien et les réparations courants.</p>

Le test conjoncturel a été conçu et est exploité depuis 1955 par le Centre de recherches conjoncturelles (KOF) de l'Ecole polytechnique fédérale de Zurich. Il a pour objectif de dégager les tendances actuelles et futures de la marche des affaires dans l'industrie.

Le test est réalisé grâce à un échantillon d'entreprises qui répondent régulièrement et bénévolement à des questions - pour la plupart qualitatives - sur la marche de leurs affaires.

A chaque question, correspondent généralement trois possibilités de réponse, du genre:

- (+) a augmenté, augmentera, s'améliorera, trop élevé
- (=) est resté identique, restera identique, se maintiendra, satisfaisant
- (-) a diminué, diminuera, se dégradera, trop faible

Les réponses des entreprises sont pondérées par le nombre de personnes qu'elles occupent, puis totalisées par branche et traduites en %. Elles sont ensuite quantifiées par la méthode du solde. Cette dernière revient à soustraire le % de réponses pondérées (-) du % de réponses pondérées (+).

Exemple: l'entrée des commandes ...

- (+) a augmenté 20 % des réponses
- (=) est restée identique 79 % des réponses
- (-) a diminué 1 % des réponses

d'où 20 % - 1 % = 19 %, ce qui signifie que:

- l'entrée des commandes s'améliore
- les entreprises dont l'entrée des commandes a augmenté sont plus nombreuses que celles dont l'entrée des commandes a diminué. L'écart entre ces deux groupes représente 19 % des personnes occupées dans la branche.

Selon cette méthode, les soldes sont calculés pour toutes les variables qualitatives du test.

Les soldes ne peuvent donc pas donner la mesure exacte des niveaux et variations, mais constituent plutôt des points de repère suffisants pour en apprécier l'évolution.

Le Conseil d'Etat du canton de Fribourg (Arrêté du 9.11.87) et la Chambre fribourgeoise du commerce, de l'industrie et des services (CFCIS) ont décidé d'introduire le test conjoncturel du KOF dans le canton de Fribourg, dès le 1.1.88. Cette application régionale du test national permet de comparer la conjoncture économique du canton à celle de la Suisse, dans le secteur industriel.

En bref, l'organisation est la suivante:

- le KOF envoie les formules d'enquête mensuelles et trimestrielles aux entreprises. Ces dernières les lui retournent directement en vue de leur exploitation. La protection des données est garantie;
- la CFCIS est chargée des relations avec les entreprises (recrutement, rappels, etc.) et de la rédaction du commentaire des résultats du test;
- le Service de statistique de l'Etat de Fribourg effectue les travaux statistiques et informatiques et réalise la présente publication.

Autres publications

du Service de la statistique du canton de Fribourg

Annuaire statistique du canton de Fribourg
Plus de 400 pages; format A4; prix du volume: 60 fr.

Perspectives Economie fribourgeoise
8 pages; format A4; 2 numéros par an; gratuit

www.stat-fr.ch

Fragebogen

Monatsumfrage

Bitte beachten:

- Nur für die auf dem Fragebogen angegebene Produktgruppe antworten.
- Zutreffendes Feld ankreuzen. Bei Unklarheiten bitten wir Sie, die "Erläuterungen" auf der Rückseite beizuziehen.
- Nur mengenmässige Veränderungen berücksichtigen (rein preisbedingte Veränderungen sind auszuschalten).
- Fragebogen bis zum **12. des Monats** zurücksenden.

Rückblick und Beurteilung

1. Bestellungseingang

a) Er war im letzten Monat gegenüber dem Vormonat*

- höher gleich niedriger

b) Er war im letzten Monat im Vergleich zum Vorjahresmonat

- höher gleich niedriger

2. Auftragsbestand

a) Er war im letzten Monat gegenüber dem Vormonat*

- höher gleich niedriger

b) Wir beurteilen den Auftragsbestand* **insgesamt** als

- gross normal zu klein

c) Wir beurteilen den Bestand an **Auslandsaufträgen*** als

- gross normal zu klein kein Export

3. Produktion

a) Sie war im letzten Monat gegenüber dem Vormonat*

- höher gleich niedriger

b) Sie war im letzten Monat im Vergleich zum Vorjahresmonat

- höher gleich niedriger

4. Lager an Vorprodukten

a) Sie waren im letzten Monat gegenüber dem Vormonat*

- höher gleich niedriger

b) Wir beurteilen die Lager an Vorprodukten* als

- zu gross normal zu klein

5. Lager an Fertigprodukten

a) Sie waren im letzten Monat gegenüber dem Vormonat*

- höher gleich niedriger

b) Wir beurteilen die Lager an Fertigprodukten* als

- zu gross normal zu klein

6. Beschäftigung

Wir beurteilen die Zahl der Beschäftigten* als

- zu gross normal zu klein

7. Geschäftslage

Wir beurteilen unsere Geschäftslage insgesamt als

- gut befriedigend schlecht

Erwartungen

8. In den nächsten 3 Monaten* wird voraussichtlich ...

a) der Bestellungseingang

- zunehmen gleich bleiben abnehmen

b) die Produktion

- zunehmen gleich bleiben abnehmen

c) der Vorprodukteinkauf

- zunehmen gleich bleiben abnehmen

d) die Zahl der Beschäftigten

- zunehmen gleich bleiben abnehmen

*Unter Ausschluss von saisonalen Schwankungen

Ergänzende Quartalsumfrage

Bitte beachten:

- Nur für die auf dem Fragebogen angegebene Produktgruppe antworten.
- Zutreffendes Feld ankreuzen oder Wert eintragen. Bei Unklarheiten bitte die "Erläuterungen" auf der Rückseite beiziehen.
- Fragebogen bis zum **12. des Monats** zurücksenden.

Rückblick und Beurteilung

1. Technische Kapazitäten der Produktion

a) Sie wurden in den letzten drei Monaten

- erhöht nicht verändert reduziert

b) Wir beurteilen die technischen Kapazitäten als

- zu hoch ausreichend zu klein

c) Die durchschnittliche Auslastung der Produktionskapazitäten lag in den letzten drei Monaten bei (in Prozent)

- 50 55 60 65 70 75 80 85 90 95 100 105 110

2. Verkaufspreise

Sie sind (in Schweizer Franken) in den letzten drei Monaten

- gestiegen gleich geblieben gesunken

3. Die Ertragslage ist in den letzten drei Monaten

- gestiegen gleich geblieben gesunken

4. Reichweite

Unsere Produktion ist gegenwärtig gesichert für: Monate

5. Wettbewerbsposition

a) Unsere Wettbewerbsposition hat sich im **Inland** in den letzten drei Monaten

- verbessert nicht verändert verschlechtert

b) Sie hat sich in **der EU** in den letzten drei Monaten

- verbessert nicht verändert verschlechtert kein EU-Export

c) Sie hat sich **ausserhalb der EU** in den letzten drei Monaten

- verbessert nicht verändert verschlechtert kein Export

6. Produktionshemmnisse

Unsere Produktion ist behindert durch:

- ungenügende Nachfrage keine Hemmnisse
 Mangel an Arbeitskräften
 unzureichende technische Kapazitäten
 finanzielle Restriktionen
 andere Gründe

7. Erwartungen

a) In den nächsten drei Monaten werden unsere **Exporte***

- zunehmen gleich bleiben abnehmen kein Export

b) In den nächsten drei Monaten werden die **Einkaufspreise** (in Schweizer Franken) für unsere Vorprodukte

- zunehmen gleich bleiben abnehmen

c) In den nächsten drei Monaten werden unsere **Verkaufspreise** (in Schweizer Franken)

- zunehmen gleich bleiben abnehmen

d) Unsere **Geschäftslage** wird sich in den nächsten **sechs** Monaten voraussichtlich

- verbessern nicht verändern verschlechtern

*Unter Ausschluss von saisonalen Schwankungen: Saisonale Schwankungen sind jahreszeitlich bedingte Nachfrageschwankungen und/oder Veränderungen infolge der üblichen Betriebsferien und Feiertage, regelmässig wiederkehrender Reparaturen u. ä.

Der Konjunkturtest wurde von der Konjunkturforschungsstelle (KOF) der ETH Zürich ausgearbeitet und wird seit 1955 von ihr ausgewertet. Er will die gegenwärtige und die künftige Entwicklung des Geschäftsgangs in der Industrie freilegen.

Der Test kann dank einer Auswahl von Unternehmen durchgeführt werden, die regelmässig und unentgeltlich Fragen (zumeist qualitativer Art) über ihren Geschäftsgang beantworten.

Zu jeder Frage bestehen im allgemeinen drei Antwortmöglichkeiten von der Art:

- (+) höher, zunehmen, verbessern, zu gross;
- (=) gleich, gleichbleiben, fortsetzen, ausreichend;
- (-) niedriger, abnehmen, verschlechtern, zu klein.

Die Antworten der Unternehmen werden mit ihrer Beschäftigtenzahl gewichtet und dann nach Branchen zusammengezählt sowie in Prozentzahlen umgesetzt. Sie werden anschliessend mittels Saldo-Methode quantifiziert. Dabei wird der Prozentsatz der gewichteten (-)-Antworten von demjenigen der gewichteten (+)-Antworten abgezogen.

Beispiel: Der Bestellungseingang...

- (+) war höher 20 % der Antworten;
- (=) war gleich 79 % der Antworten;
- (-) war niedriger 1 % der Antworten;

also $20\% - 1\% = 19\%$. Das bedeutet, dass

- der Bestellungseingang sich verbessert;
- die Unternehmen, deren Bestellungseingang höher ist, zahlreicher sind als diejenigen, deren Bestellungseingang niedriger ist. Die Differenz zwischen diesen beiden Gruppen entspricht 19 % der Beschäftigten in der Branche.

Nach dieser Methode werden die Saldi für alle qualitativen Variablen des Tests berechnet.

Die Saldi können also nicht das exakte Mass der Niveaus und der Variationen angeben, sondern stellen eher Anhaltspunkte dar, die ausreichen, um die Entwicklung der Niveaus und der Variationen einzuschätzen.

Der Staatsrat des Kantons Freiburg (Beschluss vom 9.11.87) und die Freiburgerische Industrie-, Dienstleistungs- und Handelskammer (FIDHK) haben beschlossen, den Konjunkturtest der KOF ab dem 1.1.88 im Kanton Freiburg einzuführen. Diese regionale Anwendung des nationalen Tests ermöglicht einen Vergleich der kantonalen mit der gesamtschweizerischen Konjunkturentwicklung im Industriesektor.

Der Test verläuft im wesentlichen wie folgt:

- Die KOF schickt den Unternehmen die Fragebogen zur Monats- und zur Quartalsumfrage zu. Die Unternehmen senden der KOF die ausgefüllten Formulare zur Auswertung zurück. Der Datenschutz ist gewährleistet.
- Die FIDHK steht im Kontakt mit den Unternehmen (Rekrutierung, Rückrufe usw.) und kommentiert die Ergebnisse des Tests.
- Die Statistische Abteilung des Kantons Freiburg führt die statistischen Arbeiten aus, verarbeitet die Daten elektronisch und verwirklicht die vorliegende Publikation.

Weitere Veröffentlichungen

des Amtes für Statistik des Kantons Freiburg

Statistisches Jahrbuch des Kantons Freiburg
Mehr als 400 Seiten; Format DIN-A4; Preis: Fr. 60.-

Perspektiven Freiburger Wirtschaft
8 Seiten; Format DIN-A4; 2 Nummern pro Jahr; gratis

www.stat-fr.ch