



Grangeneuve

Ecole supérieure d'agrotechnique



ETAT DE FRIBOURG
STAAT FREIBURG

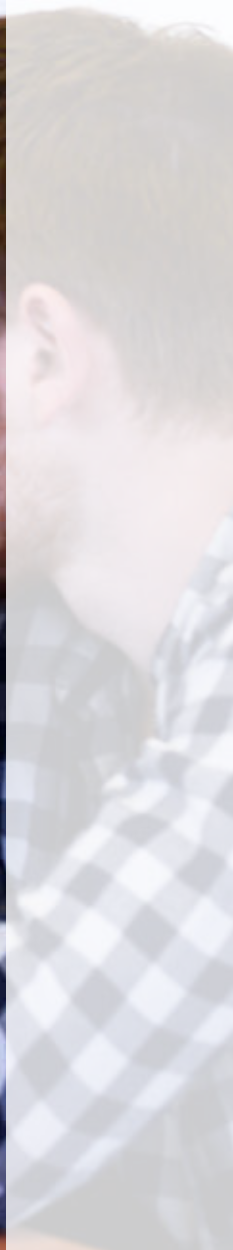
Institut agricole de l'Etat de Fribourg IAG
Landwirtschaftliches Institut des Kantons Freiburg LIG

Sommaire

Pourquoi devenir agrotechnicien diplômé ES ?	5
Quels sont les objectifs de la formation ?	6
Contenu détaillé de la formation	9
Communication et développement personnel	11
Economie et droit	12
Gestion et organisation	14
Techniques quantitatives de gestion	19
Techniques de production agricole	21
Stage en entreprise	23
Plan d'étude	23
Les Ecoles supérieures (ES) dans le système suisse de la formation professionnelle	28
Modalités d'admission	29
Contact pour les questions relatives à la formation	30

$$2) \frac{14}{100} \times 60 = 8,4 \text{ gr. de N/m}^2$$

14% de 60m²



Pourquoi devenir agrotechnicien diplômé ES ?

Un métier passionnant, des responsabilités et de l'interaction à différents niveaux : voici ce que vous réserve cette formation pour votre futur.

Les agrotechniciens diplômés Ecole supérieure (ES)¹ sont des spécialistes de la production agricole. Ils fournissent des conseils techniques et de gestion aux exploitations agricoles et sont actifs dans les secteurs en amont ou en aval de l'agriculture. Les agrotechniciens sont des professionnels polyvalents qui collaborent avec un large éventail de personnes : agriculteurs, grossistes, responsables des réseaux de vente et de distribution, fiduciaires et collaborateurs de l'administration.

Ces professionnels sont très appréciés du monde du travail et ce grâce à une qualité essentielle : ils parlent le langage des agriculteurs. Avec de l'ambition et l'envie de se former en continu, un agrotechnicien est capable d'assumer de nouvelles responsabilités et d'accéder à des postes de cadre après quelques années d'expérience.

¹ La dénomination au masculin est systématiquement utilisée, étant bien entendu que cela sous-entend également la formulation au féminin

Quels sont les objectifs de la formation ?

Grangeneuve est un pôle de compétences dans le domaine agricole et agroalimentaire avec la Station fédérale de recherche Agroscope d'un côté et la ville de Fribourg, son université et son parc d'innovations de l'autre.

La formation d'agrotechnicien est orientée vers la pratique. L'Ecole supérieure d'agrotechnique de Grangeneuve s'engage dans la formation afin de garantir à la branche des professionnels enthousiastes et motivés à relever de nouveaux défis. Elle a pour objectif de former des agrotechniciens ES qui soient capables :

- › **de saisir des problèmes dans différentes perspectives et d'élaborer des solutions**
- › **d'être rapidement efficace dans son travail par sa formation axée sur la pratique**
- › **d'assumer de manière autonome des responsabilités aussi bien au niveau technique que gestion**
- › **d'agir dans l'intérêt du client**

La formation d'agrotechnicien intègre des modules du brevet et de la maîtrise agricoles.

Il est possible – avec un engagement conséquent – de réaliser en parallèle le diplôme ES ainsi que le brevet et la maîtrise agricoles.

Entretien



Pascal Monteleone

Fédération suisse d'élevage Holstein
Directeur

Quelle est l'importance de la formation supérieure lorsque vous engagez du personnel ?

La formation joue un rôle important dans l'engagement d'un nouveau collaborateur parce qu'elle **permet de cibler les candidats en fonction du profil requis**. Mais les critères tels que motivation, état d'esprit ou sens des responsabilités jouent également un rôle non négligeable.

Quels sont les possibilités de carrière pour un jeune agrotechnicien ES ?

Dans les très nombreuses entreprises de services pour les agriculteurs, l'agrotechnicien sera recherché et attractif pour des **tâches en relation directe avec les clients**. En plus des tâches opérationnelles, sa formation et ses compétences lui permettront de développer de nouveaux services aux clients et de contribuer ainsi à l'évolution de l'entreprise.

Quels sont les atouts d'un diplômé agrotechnicien ES vis-à-vis d'autres formations plus académiques ?

Un jeune diplômé ES sera **probablement plus orienté pratique qu'un candidat avec une formation académique**. Et dans une entreprise de services, les connaissances et les compétences pratiques associées à une formation solide sont un atout indispensable pour la satisfaction et la fidélisation du client.



Contenu détaillé de la formation

Les cours sont organisés en 5 groupes de compétences.

- › **Communication et développement personnel**
- › **Economie et droit**
- › **Gestion et organisation**
- › **Techniques quantitatives de gestion**
- › **Techniques de production agricole**



Communication et développement personnel

Allemand

- › Niveau B1 cadre européen commun de référence

Développement personnel

- › Utiliser des stratégies d'apprentissage et de travail
- › Travailler en équipe

Communication

- › Intervenir et présenter un sujet de manière compétente et professionnelle
- › Maîtriser le langage verbal et non-verbal et pratiquer l'écoute active
- › Défendre sa position et négocier de manière convaincante

Français

- › Ecrire et s'exprimer correctement par écrit
 - › Construire une présentation de façon structurée
 - › Argumenter de manière convaincante
-

Economie et droit

Droit privé

- › Traiter efficacement les questions simples du quotidien
- › Rechercher avec succès des informations sur des questions juridiques

Droit agricole et formes d'entreprises

- › Identifier les dispositions légales importantes pour la création, la conduite et le développement d'une entreprise agricole
- › Différencier les méthodes d'estimation d'une entreprise
- › Choisir une forme d'entreprise et de communauté de travail adaptée

Economie nationale, économie politique et politique agricole

- › Appréhender les principaux mécanismes de l'économie qui influencent le quotidien
- › Identifier les incidences de la globalisation et les conséquences d'accords internationaux sur l'agriculture et en tirer des conclusions pour sa propre entreprise
- › Expliquer les mécanismes des organisations agricoles

Méthodes et techniques d'achat et de vente

- › Acquérir de nouveaux clients, les amener à la décision d'achat, les fidéliser
- › Organiser la vente de l'offre à la facturation
- › Communiquer avec la clientèle et l'équipe de vente

Marketing

- › Effectuer un concept marketing d'une branche de production ou d'un service
- › Utiliser les instruments marketing au niveau d'une branche de production dans la poursuite de la mise en valeur actuelle
- › Appliquer un système d'assurance qualité dans son entreprise



Gestion et organisation

Correspondance

- › Rédiger des lettres commerciales en utilisant les termes adéquats et appliquer les règles professionnelles

Gestion d'entreprise

- › Identifier les acteurs et leur rôle dans le circuit économique

Management de projet

- › Découvrir les bases du management de projet à partir de différents projets
- › Appliquer la démarche du management de projet à un projet d'école concret

Rentabilité de l'entreprise

- › Appliquer la méthodologie et les outils utilisés dans l'appréciation économique de l'entreprise
- › Calculer et analyser les résultats économiques (controlling)
- › Comparer les différentes branches de production de l'exploitation sur le plan économique
- › Comparer les différents modes et procédés de production d'une branche sur les plans économique et de l'organisation du travail

Gestion du personnel

- › Interpréter un budget de travail et recruter du personnel
- › Instruire des collaborateurs, les diriger, les motiver et émettre des critiques constructives
- › Régler les rapports de travail avec de la main-d'œuvre familiale et extra-familiale de manière appropriée du point de vue du droit du travail et des relations interpersonnelles
- › Prévenir les conflits dans l'entreprise, les identifier et les résoudre
- › Utiliser des moyens informatiques pour l'administration du personnel

Management stratégique

- › Planifier de façon stratégique une entreprise agricole ou une PME
- › Élaborer une stratégie marketing pour une entreprise
- › Evaluer et utiliser les principales possibilités de crédits et de placements
- › Prendre des décisions relatives à la gestion et au développement de l'entreprise sur la base d'une analyse des risques
- › Planifier et rédiger un business plan
- › Appliquer les méthodes de la planification financière et du controlling

Assurances, prévoyance, fiscalité

- › Planifier les assurances sociales d'une entreprise et de la famille et les appliquer
- › Apprécier la couverture des inventaires et des éléments de fortune de l'exploitation et du secteur privé
- › Définir une stratégie d'entreprise pour le financement, les amortissements et les impôts
- › Evaluer correctement les conséquences fiscales des investissements, amortissements et placements

Entretien



Christelle Dauphin
UFA SA
Technico-commerciale

En quoi consiste votre travail en tant que technico-commerciale chez UFA SA ?

Mon travail chez UFA SA consiste à **rendre visite aux agriculteurs afin d'assurer un suivi commercial et technique pour leur troupeau bovin ainsi que gagner de nouveaux clients**. Je travaille en collaboration avec la Landi. La vente est en lien avec le conseil.

Je m'occupe également de prendre des échantillons afin d'analyser les fourrages de mes clients. Ceci permet d'avoir des données précises pour que les plans d'alimentation faits à l'automne correspondent à la réalité et aux besoins.

Quelles portes se sont ouvertes à vous grâce à votre formation d'agrotechnicienne ?

Le stage que j'ai fait chez UFA SA, dans le cadre de ma formation, **m'a permis d'être engagée rapidement**.

Pourquoi, de votre point de vue, les employeurs apprécient-ils les agrotechniciens ES ?

Nous avons une **formation complète et proche de la pratique**. Nous étudions aussi bien la vente et la gestion d'entreprise que les bonnes pratiques agricoles. L'apprentissage obligatoire avant cette formation nous permet d'avoir un point de vue pratique des différentes situations auxquelles nous sommes confrontés au contact des agriculteurs.





Entretien



Samuel Prélaz

Landi Moléson SA

Responsable du domaine d'activité stratégique Agro

Quelles sont vos responsabilités et tâches comme responsable du domaine d'activité stratégique à la Landi Moléson ?

Je suis responsable du DAS (domaine d'activité stratégique) Agro de LANDI Moléson SA. Mon travail quotidien est de **gérer ce secteur pour qu'il soit rentable en garantissant une marge sur nos ventes, en établissant des prix de vente corrects et concurrentiels et en achetant la marchandise au meilleur moment.**

Je gère aussi une équipe de 7 personnes à qui je dois donner tous les moyens pour gagner des parts de marché et satisfaire nos clients.

Quelles portes se sont ouvertes à vous grâce à la formation d'agrotechnicien ?

J'ai eu la chance de trouver un poste de travail avant la fin mes études au sein de la fenaco **grâce en partie à mon travail de diplôme** que j'ai réalisé pour un collaborateur de fenaco qui est devenu par la suite mon supérieur.

Pourquoi, de votre point de vue, les employeurs apprécient-ils les agrotechniciens ES ?

Ce sont des personnes qui **viennent d'un métier de la terre et qui ont effectué un apprentissage**. Ils ont donc de l'expérience dans la pratique. Tout cela – complété avec la matière apprise lors de la formation d'agrotechnicien – fait que ce sont des collaborateurs très intéressants pour les employeurs.



Techniques quantitatives de gestion

Bureautique | Informatique

- › Utiliser les logiciels Microsoft : Word et Outlook
- › Savoir produire des statistiques, des graphiques, des formulaires et des analyses de situation sur Excel
- › Créer des présentations PowerPoint adéquates selon les situations

Calcul commercial

- › Calculer les coûts en relation avec les investissements d'une exploitation
- › Effectuer des opérations de calcul courantes dans le cadre de la gestion d'une entreprise

Comptabilité et controlling

- › Evaluer les principaux résultats du bouclage pour l'analyse et la planification
- › Effectuer les décomptes TVA, les salaires et charges sociales
- › Décrire les particularités des formes d'entreprises



Techniques de production agricole

Grandes cultures

- › Analyser et gérer les grandes cultures sur les plans technique, économique et écologique selon les normes PER (prestations écologiques requises)
- › Calculer la rentabilité des grandes cultures
- › Développer une stratégie de protection des plantes
- › Analyser les conditions actuelles de commercialisation

Production fourragère et conservation des fourrages

- › Maîtriser les bases et les techniques de production actuelles de la production fourragère
- › Analyser et calculer la rentabilité des différentes méthodes de production
- › Evaluer les différents systèmes de récolte et modes de conservation

Production porcine

- › Conduire de manière économique et écologique un élevage de porcs
- › Produire des porcs dont la qualité correspond aux exigences du marché
- › Analyser le marché

Bétail laitier

- › Alimenter le bétail laitier conformément aux exigences de l'espèce et de la production
- › Effectuer une planification de l'élevage en utilisant les techniques de sélection et les méthodes d'accouplement adéquates
- › Produire des aliments de haute qualité correspondant aux exigences du marché
- › Evaluer la gestion économique de l'exploitation

Engraissement de gros bétail, de veaux, détention de vaches mères et production de viande bovine extensive

- › Garder et alimenter les animaux conformément à leurs besoins naturels et à leurs performances
- › Produire de la viande de qualité ou du bétail d'élevage correspondant aux exigences du marché
- › Analyser sous les angles technique et économique le secteur de la production de viande bovine
- › Evaluer les différentes possibilités d'achat et de commercialisation des animaux en tenant compte des objectifs des partenaires du marché

Equipements, sécurité au travail, constructions

- › Planifier des solutions avantageuses de construction ou d'équipements techniques dans le respect de la sécurité, de l'ergonomie et de l'organisation moderne du travail
- › Planifier le déroulement d'une construction en tenant compte des aspects techniques, juridiques et financiers
- › Procéder à l'acquisition de machines et d'équipements avantageux
- › Avoir une vue d'ensemble du développement des moyens techniques
- › Assumer les fonctions de responsable de la sécurité (agriTOP) au sein d'une entreprise agricole

Entretien



Grégoire Savary

Agrotechnicien diplômé ES

Que vous a apporté l'Ecole supérieure d'agrotechnique pour votre travail de chef d'exploitation agricole ?

Je pourrais bien sûr travailler sur mon exploitation sans avoir fait la formation d'agrotechnicien. Mais grâce à cette formation, je peux **appliquer les connaissances apprises à l'école**, que ce soit en gestion, dans la vente de mes produits ou encore en marketing. Je suis en mesure de **prendre des décisions** par rapport à la gestion du troupeau et à la production laitière. La formation d'agrotechnicien m'incite aussi à **réfléchir autrement** : nous sommes formés pour gérer une entreprise car tout se professionnalise énormément. Et surtout, pendant cette période, je me suis créé un **réseau de contacts important**.

Comment imaginez-vous votre futur ?

La formation ES **sera un plus** si je dois un jour travailler à l'extérieur. Grâce à cette formation, je peux m'imaginer travailler dans le conseil ou dans la vente.

Stage en entreprise

1 stage de 9 semaines à la fin de la 1^{ère} année ou de la 2^{ème} année qui permet de mettre en pratique les connaissances apprises à l'école.

Plan d'étude

Procédure d'admission

1	1^{er} semestre	Examen final (EC)	2^e semestre	Examen de semestre
	Ecole de commerce (à plein temps)		Ecole supérieure	
			Activité professionnelle (Travail à temps partiel)	

Stage

2	3 ^e semestre	Examen de semestre	4 ^e semestre	Examen ES + Examens des modules du brevet agricole
	Ecole supérieure		Ecole supérieure	
	Activité professionnelle à temps partiel			

3	5° semestre		6° semestre	Examens des modules de la maîtrise agricole
	Ecole supérieure		Ecole supérieure	
	Activité professionnelle à temps partiel			
	Travail de diplôme			

Grangeneuve comme site de formation

Grangeneuve est un centre de formation qui s'engage à mettre ses élèves au centre de ses préoccupations.

Développer les compétences personnelles et professionnelles de jeunes enthousiastes est un défi dans lequel Grangeneuve met son énergie.

Grangeneuve s'engage également à travers son restaurant d'entreprise à proposer des menus variés et équilibrés à ses élèves, collaborateurs et visiteurs. L'Institut a à cœur de proposer dans ses assiettes des produits régionaux ou provenant de ses propres exploitations.

Grangeneuve est un campus attrayant où il est également possible d'être hébergé. Un foyer comprenant des chambres individuelles est à disposition des élèves. L'Institut se situe en périphérie de la ville de Fribourg et est accessible en transports publics.

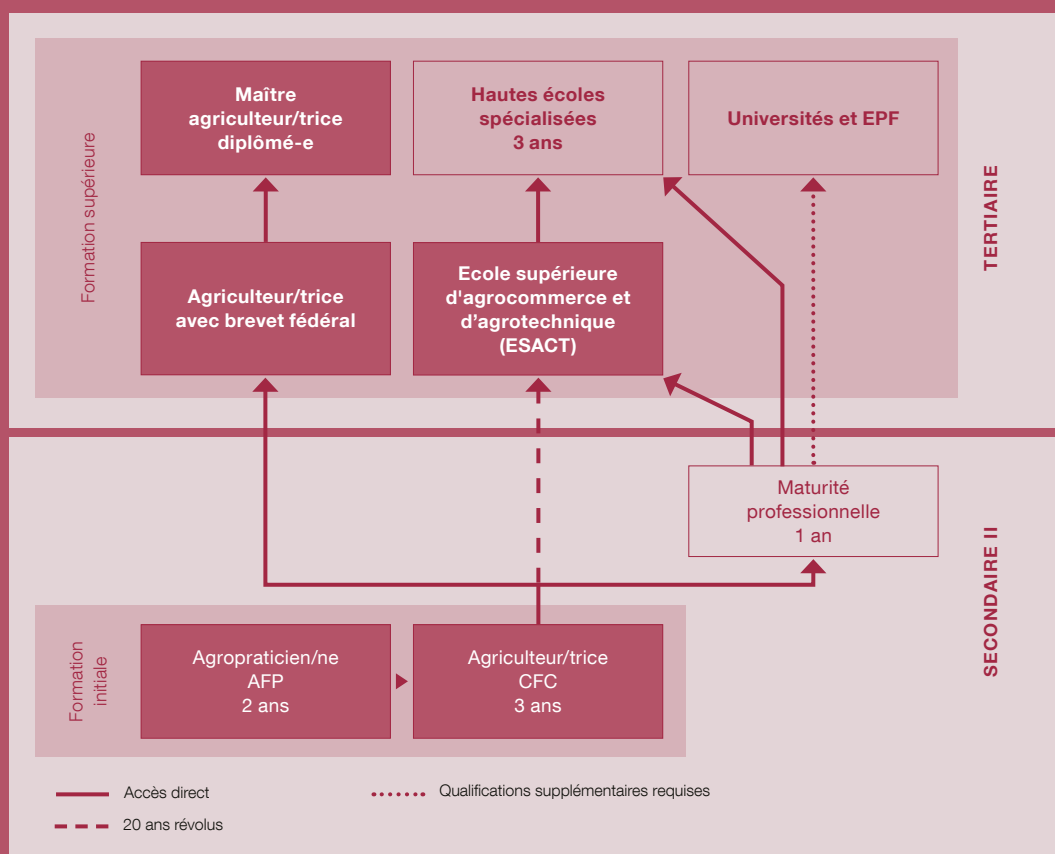






Les Ecoles supérieures (ES) dans le système suisse de la formation professionnelle

La formation dans les ES a une orientation plus généraliste et plus large que les examens fédéraux. Elle porte davantage sur les compétences pratiques et est moins axée sur la recherche que les hautes écoles spécialisées (HES).



Modalités d'admission

Pour entrer à l'Ecole Supérieure d'agrotechnique, il faut :

- › être âgé de 20 ans au moins
- › être titulaire d'un CFC d'agriculteur

L'Ecole décide définitivement de l'admission du candidat.

Contact pour les questions relatives à la formation

Grangeneuve

Centre de formation des métiers
de la terre et de la nature (CFTN)

Route de Grangeneuve 31

CH-1725 Posieux

T +41 26 305 55 50

F +41 26 305 55 54

iagcftn@fr.ch

www.grangeneuve.ch/formations

Impressum

—

© Grangeneuve, Institut agricole de l'Etat de Fribourg

Rédaction Grangeneuve, Institut agricole de l'Etat de Fribourg

Photographies Martine Wolhauser

—

Une version PDF peut être téléchargée
sur le site www.grangeneuve.ch

Grangeneuve

Institut agricole de l'Etat de Fribourg

Route de Grangeneuve 31

CH-1725 Posieux

T +41 26 305 55 00

F +41 26 305 55 04

grangeneuve@fr.ch

www.grangeneuve.ch

