

Publication trimestrielle paraissant en février, mai, août et novembre

Prix du numéro: 20 fr.; abonnement annuel: 60 fr.; gratuit pour les participants au test conjoncturel

Vierteljährliche Publikation, erscheint im Februar, Mai, August und November

Preis der Einzelnummer: Fr. 20.-; Jahresabonnement: Fr. 60.-; unentgeltlich für die Konjunkturtest-Teilnehmer

Août 2005

August 2005

Sommaire			Inhalt		
Indicateurs économiques	Commentaire	1 - 2	Wirtschaftsindikatoren	Kommentar	1 - 2
	Graphiques	3 - 4		Grafiken	3 - 4
Test conjoncturel	Commentaire	5 - 6	Konjunkturtest	Kommentar	5 - 6
	Graphiques	7 - 8		Grafiken	7 - 8
	Tableaux	9 - 10		Tabellen	9 - 10
	Description du test	11 - 12		Testbeschreibung	11 - 12

Indicateurs économiques

Bonnes dispositions conjoncturelles

L'économie fribourgeoise bénéficie en ce moment de dispositions conjoncturelles plutôt favorables, la plupart des indicateurs étant au vert. C'est le cas, notamment, dans l'industrie où la marche des affaires évolue, certes, en dents de scie, mais reste considérée comme bonne, selon les réponses des chefs d'entreprises participant à l'enquête conjoncturelle. Ceux-ci sont d'ailleurs quasi unanimes à n'entrevoir aucune détérioration de leurs affaires au cours des six prochains mois.

Le marché de l'emploi, dont la situation s'était régulièrement améliorée depuis le début de l'année, fait un peu exception. En effet, à fin juillet, le Service public de l'emploi enregistre une légère hausse du chômage, due essentiellement à l'arrivée de jeunes diplômés sur le marché du travail. Ainsi, le **taux de chômage** s'établit à 2,9% de la population active, pour un effectif de 3726 **chômeurs inscrits**. Si le nombre de **demandeurs d'emploi** se stabilise (6240), les **réductions d'horaire de travail** (8249 heures chômées) ont augmenté, tandis que, pour les **places vacantes** (297), le trend à la hausse enregistré à partir de janvier s'est interrompu en juillet.

La statistique de l'emploi (STATEM) confirme les élans conjoncturels de ces derniers mois. A la fin du deuxième trimestre, on estime à 96 500 le nombre d'emplois des secteurs secondaire et tertiaire confondus, soit 900 de plus qu'à fin mars. Mais il reste malgré tout inférieur au niveau qu'il atteignait encore il y a un an.

Excellent deuxième trimestre pour l'import-export

Après avoir connu un ralentissement de sa croissance au début de l'année, le commerce extérieur est reparti de plus belle durant le printemps. Fribourg figure parmi les cantons ayant connu une des plus fortes dynamiques sur les marchés extérieurs entre avril et juin, aussi bien du côté des exportations (+14,3%) que des importations (+13,4%).

Au total, sur l'ensemble du 1^{er} semestre 2005, les **exportations** représentent 2,8 milliards de francs, ce qui correspond à

Wirtschaftsindikatoren

Gutes konjunkturelles Umfeld

Gegenwärtig herrscht in der Freiburger Wirtschaft ein eher günstiges konjunkturelles Umfeld, denn die meisten Indikatoren stehen auf Grün. Namentlich in der Industrie ist dies der Fall, wo sich laut Angaben der Unternehmer, die am Konjunkturtest teilnehmen, der Geschäftsgang trotz starken Schwankungen gut entwickelt. Ausserdem befürchtet kaum jemand, dass sich die eigene Geschäftslage in den nächsten sechs Monaten verschlechtern könnte.

Eine gewisse Ausnahme ist auf dem Arbeitsmarkt festzustellen, wo sich die Lage seit Beginn des Jahres ständig gebessert hatte, denn Ende Juli verzeichnete das Amt für den Arbeitsmarkt eine geringfügige Zunahme der Arbeitslosigkeit. Diese ist in erster Linie auf die Jugendlichen zurückzuführen, die nach Abschluss der Ausbildung auf den Arbeitsmarkt gelangen. Mit 3726 **eingeschriebenen Arbeitslosen** beträgt die **Arbeitslosenquote** somit 2,9% der Erwerbsbevölkerung. Die Zahl der **Stellensuchenden** (6240) hat sich stabilisiert, die **Kurzarbeit** (8249 ausgefallene Arbeitsstunden) jedoch zugenommen. Der Aufwärtstrend, der seit Januar bei den **offenen Stellen** zu beobachten war, ist im Juli (297) abgebrochen.

Die Beschäftigungsstatistik (BESTA) bestätigt die konjunkturellen Aufschwungstendenzen in den vergangenen Monaten. Am Ende des zweiten Quartals sind die Arbeitsstellen im sekundären und tertiären Sektor auf insgesamt 96 500 geschätzt worden, d. h. auf 900 mehr als Ende März. Trotz allem liegt die Beschäftigung jedoch unter dem Niveau, das vor einem Jahr zu verzeichnen war.

Ausgezeichnetes zweites Quartal für den Aussenhandel

Nach einer Wachstumsberuhigung zu Beginn des Jahres hat der Aussenhandel im Frühjahr umso kräftiger zugelegt. Freiburg zählt zu den Kantonen mit der stärksten Dynamik auf den ausländischen Märkten zwischen April und Juni, sowohl im Exportgeschäft (+14,3%) als auch hinsichtlich der Importe (+13,4%).

une augmentation de 239 millions de francs, ou de 9,5%, par rapport à 2004. Les produits d'horlogerie et de bijouterie à destination de Hongkong, du Japon, des USA et de l'Espagne, mais aussi les machines et appareils vers l'Allemagne font partie des marchés les plus porteurs du moment.

Les **importations** se sont élevées à 1,4 milliard de francs au cours du premier semestre, en augmentation de 127 millions de francs, ou de 9,8%, comparativement à la même période de l'an passé. Près de la moitié des commandes supplémentaires passées à l'étranger ce printemps l'ont été en Allemagne. Celles-ci consistent essentiellement en des machines et appareils ainsi qu'en des produits agricoles.

Croissance continue de la consommation d'énergie

La consommation d'**énergie électrique** à continué de croître au cours du deuxième trimestre pour se fixer à 975 millions de kWh à fin juin (+1,7% par rapport au premier semestre 2004).

Il en va de même – mais à un taux encore plus élevé – pour la consommation de **gaz naturel**: +8,8% comparativement au six premiers mois de 2004, pour une consommation totale de 270 millions de kWh.

Légère progression des ventes immobilières

Le marché immobilier a retrouvé un peu de ses couleurs au cours du deuxième trimestre, effaçant ainsi un début d'année plutôt terne. A fin juin, et sur l'ensemble du premier semestre, 1618 **transactions de vente** ont été inscrites au registre foncier, soit 4,0% de plus qu'en 2004. Leur valeur équivalait à un montant de 621 millions de francs, chiffres d'affaires en progression de 3,2%. Les districts de la Sarine et de la Gruyère font montre de la plus forte recrudescence.

Construction : amélioration du carnet de commandes

Depuis le début du printemps, le carnet de commandes du secteur de la construction est en nette reprise. Les **constructions autorisées**, qui représentaient encore un chiffre d'affaires inférieur de 25,5% à celui de l'an passé au premier trimestre, avoisinent les 820 millions de francs à fin juillet, soit 9,2% de plus qu'entre janvier et juillet 2004. D'un an à l'autre, et en termes de **nouveaux logements**, on compte toutefois un nombre légèrement inférieur de cas autorisés à la construction (-4,7%).

L'activité de ce secteur a été singulièrement ralentie au début de cette année, en raison, notamment, de conditions météorologiques peu favorables. Rien d'étonnant dès lors à ce qu'aussi bien les **constructions mises en chantier** que les **terminées** se soient réduites de moitié au premier trimestre, comparativement à 2004.

Nouvelle statistique du tourisme: premiers résultats encourageants

Grâce à la nouvelle statistique de l'hébergement, dont la série de résultats mensuels débute en janvier 2005 (pas de chiffres pour 2004), il est désormais de nouveau possible de suivre l'évolution conjoncturelle dans ce domaine.

Cumulée sur les cinq premiers mois de l'année, la fréquentation des hôtels et établissements de cure est à la hausse dans le canton de Fribourg. Ceux-ci ont comptabilisé plus de 114 000 **nuitées** entre janvier et mai, soit 18 000 ou 19% de plus par rapport à la même période de 2003 (dernière année de référence disponible). La progression est plus marquée du côté de la **clientèle étrangère** que **suisse**. On note également une très légère amélioration de la **durée moyenne de séjour**. Ces résultats doivent toutefois être relativisés, dans la mesure où, entre temps, l'offre hôtelière s'est enrichie d'un nouvel établissement important dans l'agglomération fribourgeoise !

Gesamthaft belaufen sich die **Ausfuhren** im ersten Halbjahr auf 2,8 Milliarden Franken, was einer Zunahme um 239 Millionen Franken bzw. 9,5% gegenüber 2004 entspricht. Zur Zeit gehören für Uhren- und Bijouteriewaren Hongkong, Japan, die USA und Spanien zu den aussichtsreichsten Absatzmärkten; unter jenen für Maschinen und Apparate liegt Deutschland an erster Stelle.

Die **Einfuhren** haben im ersten Halbjahr 1,4 Milliarden Franken erreicht und im Vergleich zur entsprechenden Vorjahresperiode um 127 Millionen Franken bzw. 9,8% zugenommen. Fast die Hälfte der im Frühjahr zusätzlich importierten Güter stammte aus Deutschland. Es handelte sich hierbei vor allem um Maschinen und Apparate sowie um landwirtschaftliche Erzeugnisse.

Ständiges Wachstum des Energiebedarfs

Der **Stromverbrauch** ist im zweiten Quartal weiter gestiegen und erreichte Ende Juni 975 Millionen kWh (+1,7% gegenüber dem ersten Halbjahr 2004).

Das gleiche ist vom **Erdgasverbrauch** zu melden, wenn auch mit stärkerer Wachstumsrate: +8,8% im Vergleich zu den ersten sechs Monaten 2004. Der Gesamtverbrauch beträgt 270 Millionen kWh.

Leichte Zunahme der Immobilienverkäufe

Der Immobilienmarkt hat sich im Verlauf des zweiten Quartals erholt und somit den eher trüben Jahresbeginn aufgeholt. Ende Juni waren für das erste Halbjahr 1618 **Verkaufstransaktionen** im Grundbuch eingetragen, 4,0% mehr als im Jahr 2004. Ihr Wert beläuft sich auf 621 Millionen Franken, womit der Umsatz um 3,2% gestiegen ist. Die stärksten Zunahmen sind im Saane- und Greizerbezirk zu verzeichnen.

Baugewerbe : der Auftragsbestand bessert sich

Seit Beginn des Frühjahrs haben die Aufträge auf dem Bau-sektor deutlich zugenommen. Die **bewilligten Bauten**, deren Umsatz am Ende des ersten Quartals noch um 25,5% unter jenem des Vorjahres lag, erreichten Ende Juli nahezu 820 Millionen Franken, 9,2% mehr als zwischen Januar und Juli 2004. Im Vergleich zum letzten Jahr ist jedoch eine etwas geringere Anzahl an **Neuwohnungen** zum Bau bewilligt worden (-4,7%).

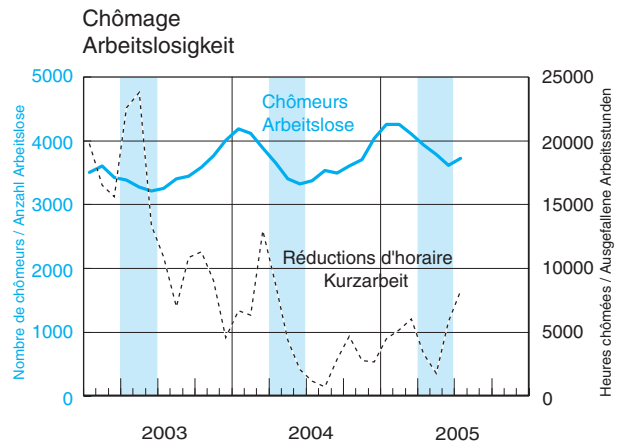
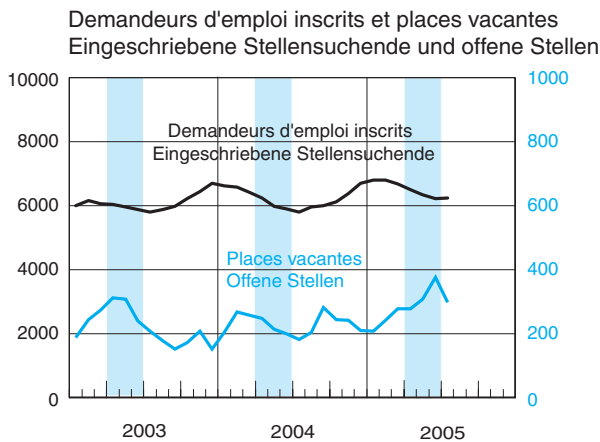
Zu Beginn dieses Jahres war die Bautätigkeit auffallend gering, nicht zuletzt wegen der ungünstigen Witterung. Es ist folglich nicht überraschend, dass die im ersten Quartal **begonnenen** und **beendeten Bauten** gegenüber 2004 um die Hälfte abgenommen haben.

Neue Tourismusstatistik: die ersten Resultate sind ermutigend

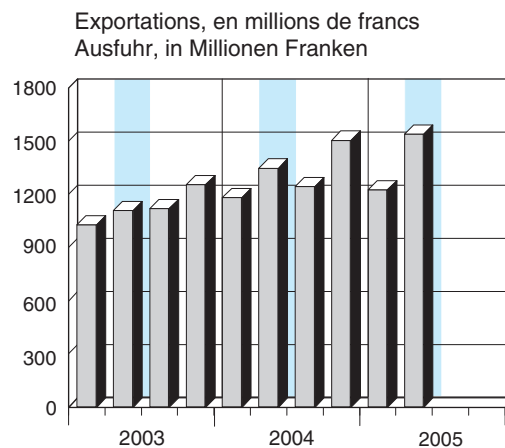
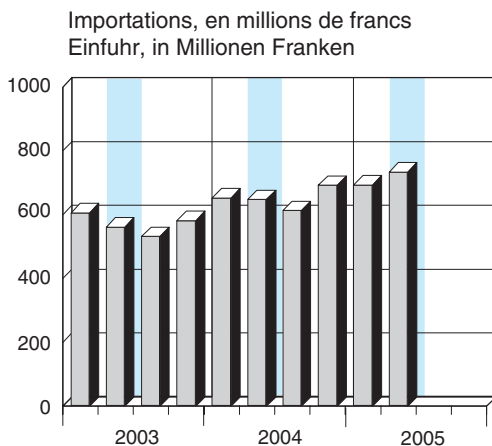
Dank der neuen monatlichen Beherbergungsstatistik, deren Zahlenreihe im Januar 2005 beginnt (keine Angaben für 2004), ist es wieder möglich, die konjunkturelle Entwicklung auf diesem Sektor zu verfolgen.

Die Addition der ersten fünf Monate dieses Jahres ergibt, dass die Übernachtungen in den Hotel- und Kurbetrieben im Kanton Freiburg gestiegen sind. Von Januar bis Mai haben diese über 114 000 **Logiernächte** verbucht, rund 18 000 bzw. 19% mehr als im selben Zeitraum des Jahres 2003 (letzte verfügbare Referenzwerte). Die **Gäste aus dem Ausland** haben deutlicher zugenommen als jene **aus der Schweiz**. Des Weiteren ist ein geringfügiger Anstieg der **durchschnittlichen Aufenthaltsdauer** zu verzeichnen. Diese Resultate sollten jedoch mit Vorsicht verglichen werden, denn in der Zwischenzeit hat ein grösserer Betrieb in der Agglomeration Freiburgs das Hotelangebot angereichert!

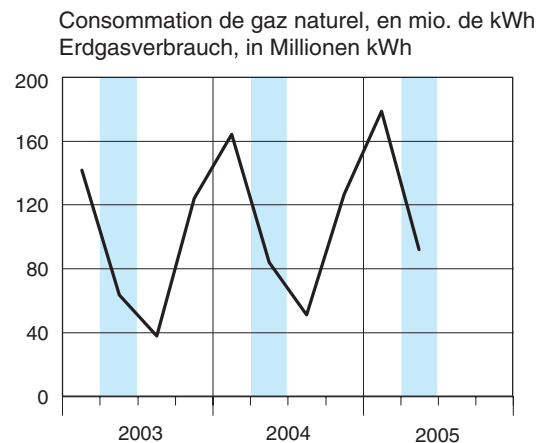
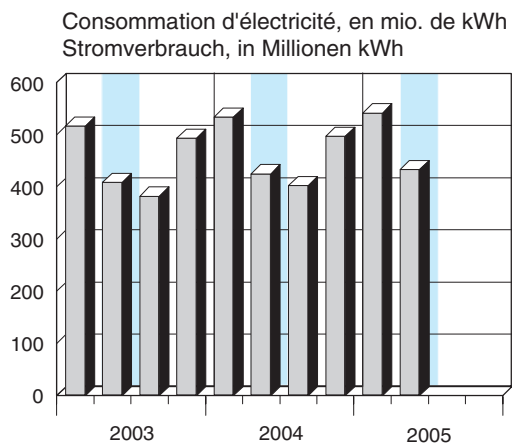
Chômage et places vacantes / Arbeitslosigkeit und offene Stellen



Commerce extérieur / Aussenhandel



Electricité et gaz naturel / Elektrizität und Erdgas

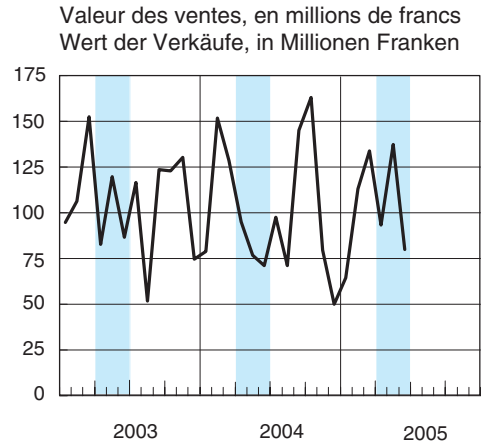
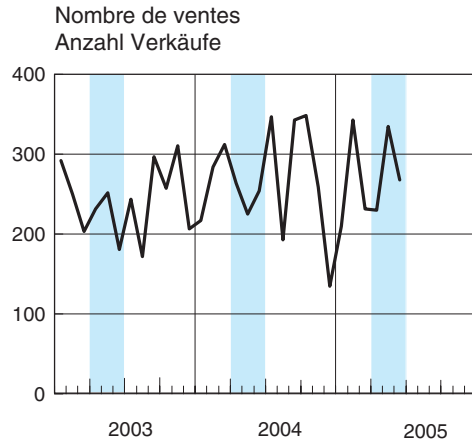


Sources / Quellen

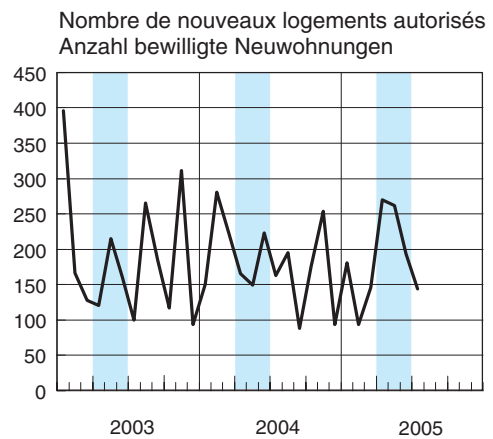
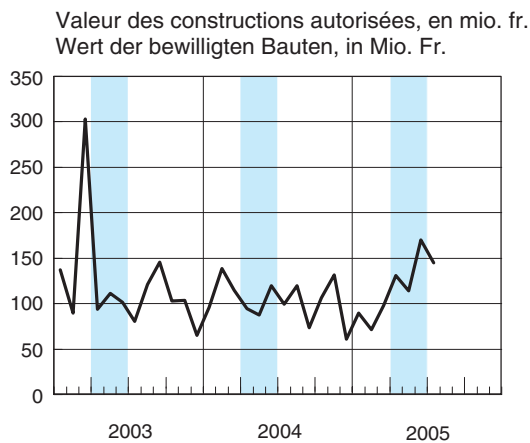
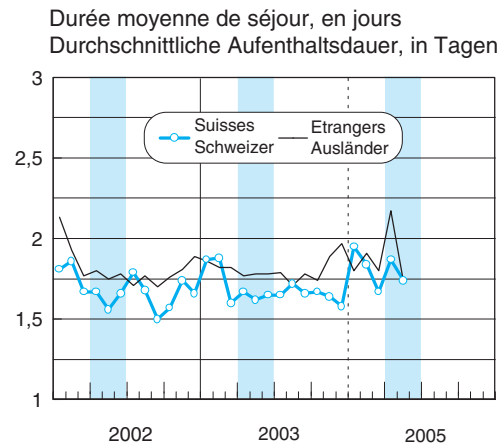
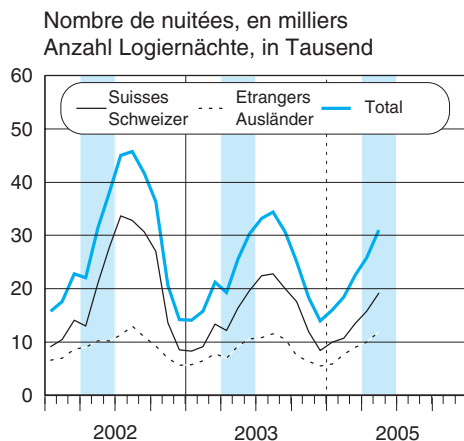
Chômage et places vacantes: Office fédéral de la statistique, Service public de l'emploi du canton de Fribourg
 Construction: Service de la statistique du canton de Fribourg
 Arbeitslosigkeit und offene Stellen: Bundesamt für Statistik, Amt für den Arbeitsmarkt des Kantons Freiburg
 Bautätigkeit: Amt für Statistik des Kantons Freiburg

Emploi: Office fédéral de la statistique (STATEM)
 Beschäftigung: Bundesamt für Statistik (BESTA)

Ventes immobilières / Immobilienverkäufe



Construction / Bautätigkeit

Tourisme¹ / Fremdenverkehr¹

¹ Hôtels et établissements de cure, pas de chiffres pour 2004 / Hotel- und Kurbetriebe, keine Zahlen für 2004

Sources / Quellen

Ventes immobilières: Service de la statistique du canton de Fribourg - Commerce extérieur: Administration fédérale des douanes - Electricité: EEF - Gaz naturel: Frigaz
Immobilienverkäufe: Amt für Statistik des Kantons Freiburg - Aussenhandel: Eidgenössische Zollverwaltung - Elektrizität: FEW - Erdgas: Frigaz

Commentaire

par Madame Viviane Collaud, de la Chambre fribourgeoise du commerce, de l'industrie et des services

Quiétude pour l'ensemble de l'industrie fribourgeoise

Le dernier trimestre a été plutôt stable pour l'économie du canton, avec une légère tendance à l'amélioration. En effet, les entrées de commandes et la production ont progressivement augmenté en mai, juin et juillet, atteignant, en ce qui concerne la production, un niveau nettement supérieur qu'à la même période de l'année dernière.

L'indice synthétique de la marche des affaires, la situation bénéficiaire ainsi que le niveau des affaires actuelles sont bons, particulièrement dans les grandes entreprises de plus de 200 employés et celles ayant une part d'exportation très importante. Les carnets de commandes global et étranger sont restés en deçà des attentes des industriels ayant répondu à notre test. Les stocks de produits intermédiaires ont augmenté tandis que les produits finis ont largement diminué, tous deux restant toutefois considérés comme trop élevés.

Les prochains mois ne devraient pas connaître de grands changements puisque la majorité des indices de référence sont pressentis à la stabilité.

L'industrie alimentaire se porte bien

Malgré un petit déclin au mois de mai, l'industrie alimentaire s'est revigorée aux mois de juin et juillet, atteignant ainsi de très bons niveaux, aussi bien par rapport aux mois précédents qu'aux mêmes mois de l'année dernière. Le carnet de commandes a été renfloué, impliquant ainsi une importante diminution du stock de produits finis. La capacité technique de production a diminué par rapport au trimestre précédent et son taux d'utilisation s'est stabilisé à un bon niveau (72,8%) en comparaison avec les trois dernières années. La position concurrentielle sur le marché intérieur a connu sa première amélioration depuis 2003, rejoignant ainsi la même tendance que sur les marchés extérieurs.

Les avis divergent concernant les perspectives pour le prochain trimestre, puisque 26% des entrepreneurs interrogés prévoient une augmentation des commandes, 27% une diminution et 47% une stabilité. La production et l'effectif de personnel seront globalement revus à la baisse.

L'industrie du bois sans surprise

Le soleil attendu dans l'industrie du bois n'a finalement pas rayonné aussi fort que prévu. En effet, les commandes, après des mois de mai et juin plutôt mitigés, n'ont repris une courbe ascendante qu'en juillet, atteignant toutefois un niveau nettement inférieur à celui constaté en juillet 2004. Le carnet de commandes a également diminué pour un tiers des industriels de la branche, à leur grande insatisfaction. Seule la production s'est accrue, augmentant ainsi trop fortement les stocks de produits intermédiaires et de produits finis. Les prix de vente et la situation bénéficiaire ont également subi de légers reculs. Le nombre de personnes occupées est considéré comme trop faible mais devrait connaître une augmentation durant les trois prochains mois, tout comme les commandes, la production et les achats de produits intermédiaires.

Kommentar

von Frau Viviane Collaud, Freiburgerische Industrie-, Dienstleistungs- und Handelskammer

Die Freiburger Industrie gibt sich insgesamt gelassen

Im vergangenen Quartal herrschte in der Wirtschaft des Kantons eher Stabilität, mit einer leichten Besserungstendenz. Der Bestellungseingang und die Produktion haben im Mai, Juni und Juli ständig zugenommen und, was die Produktion angeht, ein Niveau erreicht, das deutlich über jenem derselben Vorjahresperiode liegt.

Der Sammelindikator des Geschäftsgangs, die Ertrags- und die Geschäftslage stehen gut, insbesondere in den Grossbetrieben mit über 200 Beschäftigten und in jenen mit überwiegender Exportanteil. Die Auftragsbestände – insgesamt wie auch hinsichtlich Aufträge aus dem Ausland – haben nicht ganz den Erwartungen der Unternehmer entsprochen, die an unserem Test teilnehmen. Die Vorproduktelager sind gewachsen, während die Fertigproduktelager grösstenteils abgenommen haben. Beide gelten aber nach wie vor als zu umfangreich.

In den nächsten Monaten sollten keine grossen Veränderungen eintreten, denn für die Mehrheit der beobachteten Indikatoren ist Stabilität angekündigt.

Der Nahrungs- und Genussmittelindustrie geht es gut

Trotz eines leichten Rückgangs im Mai hat sich die Nahrungs- und Genussmittelindustrie im Juni und Juli wieder erholt und somit ein sehr gutes Niveau erreicht, sowohl gegenüber den Vormonaten als auch gegenüber denselben Vorjahresmonaten. Die Auftragsreserven sind gestiegen, was zu einer beachtlichen Abnahme der Fertigproduktelager geführt hat. Die technischen Produktionskapazitäten sind im Vergleich zum Vorquartal reduziert worden; ihr Auslastungsgrad hat sich im Vergleich zu den letzten drei Jahren auf einem guten Niveau (72,8%) stabilisiert. Auf dem Binnenmarkt hat sich die Wettbewerbslage zum ersten Mal seit 2003 gebessert und liegt nun auf dem selben Trend wie auf den Exportmärkten.

In Bezug auf die Aussichten für das kommende Quartal sind die Meinungen unterschiedlich, denn 26% der befragten Unternehmer rechnen mit einer Zunahme der Bestellungen, während 27% eine Abnahme befürchten und 47% auf Stabilität setzen. Allgemein ist aber mit einem Produktionsrückgang und einem Abbau der Personalbestände zu rechnen.

Keine Überraschung in der Holzverarbeitenden Industrie

Die in der Holzverarbeitenden Industrie angekündigten Aufhellungen sind nicht so kräftig gewesen wie erwartet. So sind die Bestellungen, nach einem eher dürrigen Mai und Juni, erst im Juli wieder angestiegen, aber das Niveau, das sie erreicht haben, liegt deutlich unter jenem im Juli 2004. Ein Drittel der Unternehmer der Branche beklagt eine Abnahme der Auftragsbestände. Einzig die Produktion ist gestiegen, was jedoch ein starkes Anschwellen der Vor- und Fertigproduktelager bewirkt hat. Die Verkaufspreise und die Ertragslage haben sich ebenfalls ein bisschen verringert. Die Personalbestände gelten als zu gering, aber sie dürften in den kommenden drei Monaten erhöht werden. Die Bestellungen, die Produktion und die Vorprodukteneinkäufe sollten ebenfalls wieder zunehmen.

La perspective des affaires durant les six prochains mois est toutefois optimiste puisqu'elles devraient s'améliorer pour le quart des industriels interrogés.

Réaction en dents de scie pour les arts graphiques

Au début du trimestre, l'indice synthétique de la marche des affaires, les entrées de commandes et le carnet de commandes se sont installés à un niveau qualifié de très bon pour subitement dégringoler au mois de juillet. La production, limitée par une demande insuffisante, n'a quant à elle pas subi le même revers, restant plutôt stable, bien qu'atteignant des niveaux inférieurs à ceux observés durant les mêmes périodes de l'année dernière. Les prix de ventes ont chuté, entraînant ainsi une baisse de la situation bénéficiaire.

Pour les six prochains mois, les affaires devraient s'améliorer, bien que les principaux indicateurs (commandes, production, achats de produits intermédiaires et effectif de personnel) soient fortement pressentis à la baisse pour le prochain trimestre.

La métallurgie fribourgeoise stagne

Les prévisions données en avril dernier n'ont pas été aussi bonnes que prévues. En effet, l'industrie métallurgique, après deux mois de retrait, n'a présenté des données réjouissantes qu'au mois de juillet, principalement en ce qui concerne les commandes et la production. Jugé comme trop élevé aux mois de mai et juin, le nombre de personnes occupées est finalement considéré comme insuffisant au mois de juillet, suite au revirement de la situation et donc à l'embellie constatée. La capacité technique de production, son taux d'utilisation ainsi que les prix de vente se sont accrus au cours du deuxième trimestre, tandis que la position concurrentielle s'est détériorée sur le marché extérieur.

La fin de l'été sera stable avec toutefois une augmentation des exportations, des prix d'achat et des prix de vente pressentis pour le prochain trimestre.

Pas de soucis particuliers pour l'industrie des machines et véhicules

La marche des affaires de l'industrie des machines et véhicules n'a pas subi beaucoup de remous durant ce trimestre, se stabilisant ainsi à un bon niveau. Les entrées de commandes et la production se sont améliorées durant les trois derniers mois. Suite à une rétraction en mai et juin, le carnet de commandes s'est bien renfloué au mois de juillet, restant toutefois en deçà des attentes des industriels de la branche. Les stocks de produits intermédiaires ont augmenté tandis que les produits finis ont fortement diminué. Le taux d'utilisation de la capacité de production se situe à un bon niveau (91,3%), ce qui explique le souhait des industriels de pouvoir augmenter cette capacité.

Les entrées de commandes, la production et les achats de produits intermédiaires vont probablement diminuer durant les trois prochains mois, tandis que l'effectif de personnel sera consolidé, comblant ainsi le manque constaté dans plus de 25% des entreprises.

Optimistisch sind die Aussichten hinsichtlich der Geschäftslage in den kommenden sechs Monaten, denn für ein viertel der befragten Unternehmer sollte diese sich bessern.

Berg- und Talfahrt im grafischen Gewerbe

Zu Beginn des Quartals haben sich der Sammelindikator des Geschäftsgangs, der Bestellungseingang und die Auftragsreserven auf einem äusserst zufrieden stellenden Niveau befunden, doch im Juli sind sie abrupt zurückgegangen. Die Produktion hat nicht dasselbe Schicksal erlebt, denn mangels Nachfrage ist sie eher stabil geblieben, wenn auch unter dem Niveau, das im selben Vorjahreszeitraum zu beobachten war. Die Verkaufspreise sind gesunken und haben eine Verschlechterung der Ertragslage verursacht.

In den kommenden sechs Monaten dürfte sich die Geschäftslage bessern, obwohl man mehrheitlich der Meinung ist, dass sich die wichtigsten Indikatoren (Bestellungen, Produktion, Vorprodukteinkauf und Personalbestand) im kommenden Quartal verschlechtern könnten.

Die Freiburger Metallindustrie stagniert

Die im April geäusserten Aussichten haben sich nicht wie erwünscht verwirklicht, denn nach zwei rückläufigen Monaten hat die Metallindustrie erst im Juli mit erfreulichen Resultaten aufwarten können, vor allem bezüglich Bestellungen und Produktion. Galten die Belegschaften im Mai und Juni noch als zu gross, so sind sie im Juli, angesichts der Tendenzwende und der festgestellten Erholung, schlussendlich als unzureichend beurteilt worden. Im zweiten Quartal sind die technischen Produktionskapazitäten, ihr Auslastungsgrad und die Verkaufspreise gestiegen, während sich die Wettbewerbsposition auf den ausländischen Märkten verschlechtert hat.

Für das Ende des Sommers ist Stabilität angesagt, auch wenn die Exporte, die Ein- und Verkaufspreise im kommenden Quartal steigen dürften.

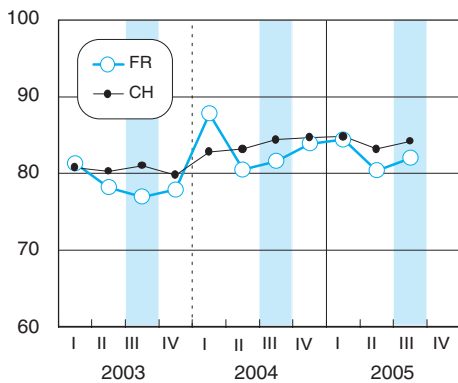
Keine besonderen Sorgen in der Maschinen- und Fahrzeugindustrie

In diesem Quartal hat sich der Geschäftsgang der Maschinen- und Fahrzeugindustrie ohne nennenswerte Turbulenzen auf einem guten Niveau stabilisiert. Der Bestellungseingang und die Produktion haben in den vergangenen drei Monaten zugenommen. Nach einem Rückgang im Mai und Juni haben sich die Auftragsbestände im Juli kräftig erholt, doch sie entsprechen nicht gänzlich den Erwartungen der Industriellen dieser Branche. Die Vorproduktelager sind gestiegen, während sich die Fertigproduktelager stark reduziert haben. Die Auslastung der Produktionskapazitäten verzeichnet einen guten Wert (91,3%), was den Wunsch der Unternehmer nach Ausbau der Kapazitäten erklärt.

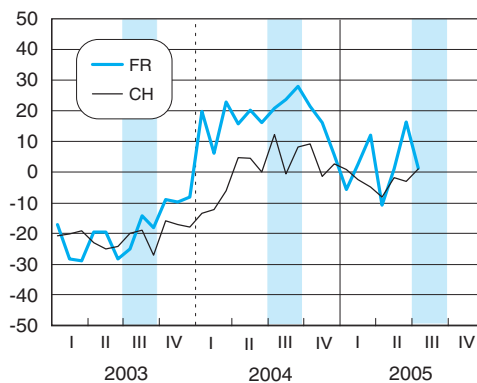
Der Bestellungseingang, die Produktion und die Vorprodukteinkäufe dürften in den kommenden drei Monaten voraussichtlich abnehmen, während die Belegschaften erhöht werden dürften, um den in über 25% der Betriebe festgestellten Personalmangel zu decken.

Ensemble de l'industrie / Industrie insgesamt

Utilisation de la capacité technique, en %
Kapazitätsauslastung, in %



Marche des affaires¹
Geschäftsgang¹



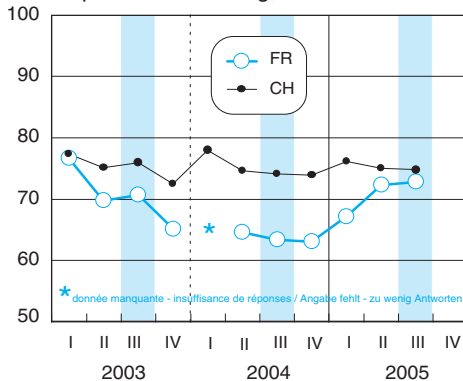
Perspectives²
Erwartungen²

Les affaires... Die Geschäftslage wird sich...	
(1) s'amélioreront verbessern	10
(2) resteront identiques nicht verändern	86
(3) se dégraderont verschlechtern	4
Solde (1) - (3)	= 6
Saldo (1) - (3)	= 6

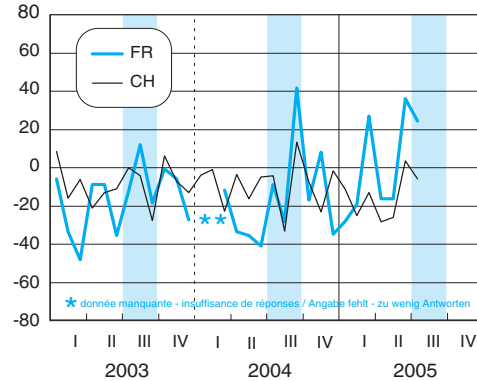
mauvaise normale bonne
schlecht normal gut

Denrées alimentaires / Nahrungs- und Genussmittelindustrie

Utilisation de la capacité technique, en %
Kapazitätsauslastung, in %



Marche des affaires¹
Geschäftsgang¹

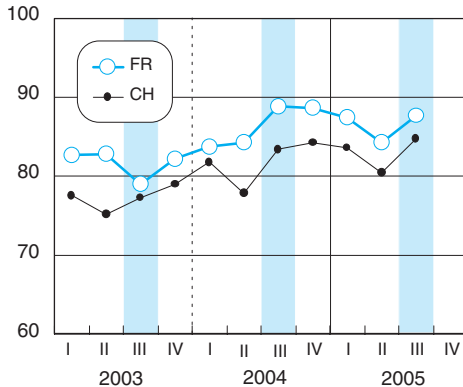


Perspectives²
Erwartungen²

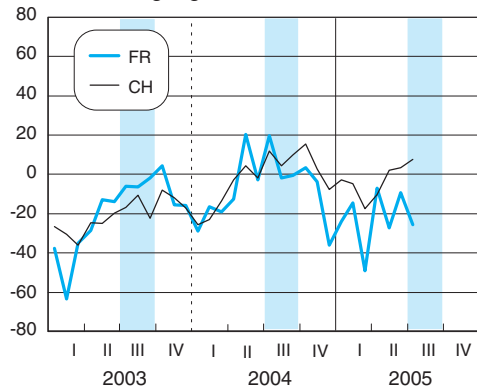
Les affaires... Die Geschäftslage wird sich...	
(1) s'amélioreront verbessern	0
(2) resteront identiques nicht verändern	92
(3) se dégraderont verschlechtern	8
Solde (1) - (3)	= -8
Saldo (1) - (3)	= -8

Industrie du bois / Holzverarbeitende Industrie

Utilisation de la capacité technique, en %
Kapazitätsauslastung, in %



Marche des affaires¹
Geschäftsgang¹



Perspectives²
Erwartungen²

Les affaires... Die Geschäftslage wird sich...	
(1) s'amélioreront verbessern	25
(2) resteront identiques nicht verändern	67
(3) se dégraderont verschlechtern	8
Solde (1) - (3)	= 17
Saldo (1) - (3)	= 17

¹L'indice synthétique de la marche des affaires est calculé sur la base des réponses aux trois questions suivantes de l'enquête mensuelle: évolution des entrées de commandes et de la production par rapport au même mois de l'année passée, et appréciation du carnet de commandes pour le mois d'enquête
Der Indikator «Geschäftsgang» setzt sich aus den Ergebnissen folgender drei Fragen zusammen: Entwicklung des Bestelleingangs und der Produktion gegenüber Vorjahresmonat und Beurteilung des Auftragsbestands im Umfragemonat

²En réponse à la question: «Au cours des six prochains mois, il est probable que les affaires s'amélioreront, resteront identiques ou se détérioreront»
Antwort auf die Frage: «In den nächsten sechs Monaten wird sich die Geschäftslage verbessern, nicht verändern bzw. verschlechtern»

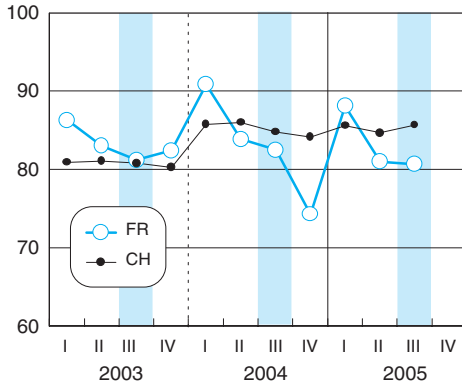
N.B. A partir de 2004, adaptation de l'enquête aux standards internationaux / Anpassung der Erhebung an internationale Standards im Jahr 2004

Enquête conjoncturelle dans l'industrie

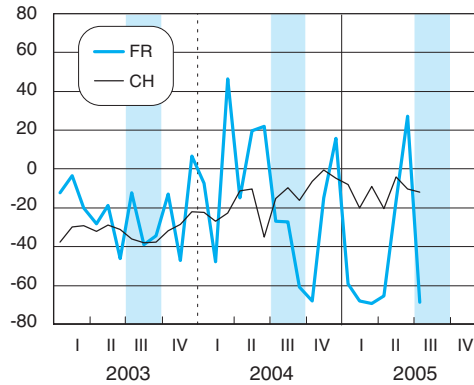
Konjunkturumfrage in der Industrie

Arts graphiques / Grafisches Gewerbe

Utilisation de la capacité technique, en %
Kapazitätsauslastung, in %



Marche des affaires¹
Geschäftsgang¹

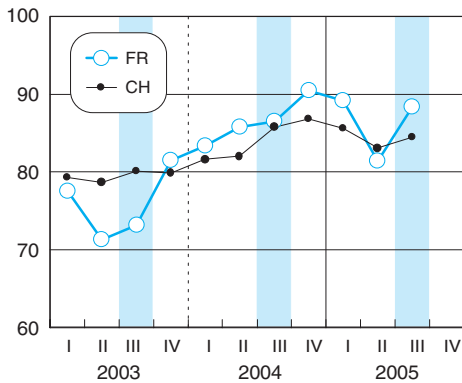


Perspectives²
Erwartungen²

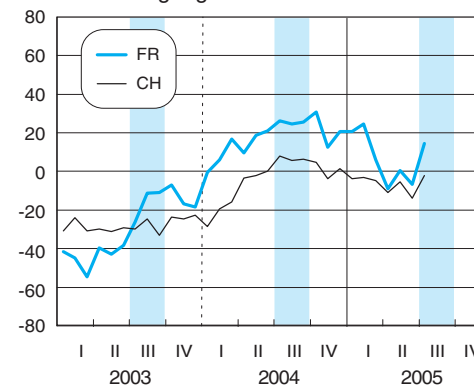
Les affaires... Die Geschäftslage wird sich...	
(1) s'amélioreront verbessern	47
(2) resteront identiques nicht verändern	53
(3) se dégraderont verschlechtern	0
Solde (1) - (3) Saldo (1) - (3)	= 47
➡	

Métallurgie / Metallindustrie

Utilisation de la capacité technique, en %
Kapazitätsauslastung, in %



Marche des affaires¹
Geschäftsgang¹

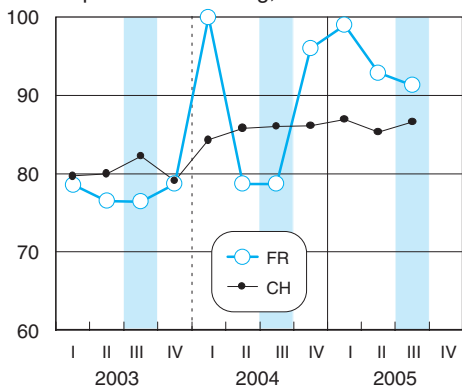


Perspectives²
Erwartungen²

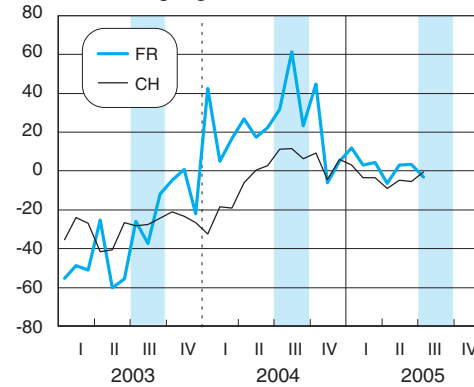
Les affaires... Die Geschäftslage wird sich...	
(1) s'amélioreront verbessern	9
(2) resteront identiques nicht verändern	78
(3) se dégraderont verschlechtern	13
Solde (1) - (3) Saldo (1) - (3)	= -4
➡	

Machines, véhicules / Maschinen, Fahrzeuge

Utilisation de la capacité technique, en %
Kapazitätsauslastung, in %



Marche des affaires¹
Geschäftsgang¹



Perspectives²
Erwartungen²

Les affaires... Die Geschäftslage wird sich...	
(1) s'amélioreront verbessern	0
(2) resteront identiques nicht verändern	100
(3) se dégraderont verschlechtern	0
Solde (1) - (3) Saldo (1) - (3)	= 0
➡	

¹L'indice synthétique de la marche des affaires est calculé sur la base des réponses aux trois questions suivantes de l'enquête mensuelle: évolution des entrées de commandes et de la production par rapport au même mois de l'année passée, et appréciation du carnet de commandes pour le mois d'enquête
Der Indikator «Geschäftsgang» setzt sich aus den Ergebnissen folgender drei Fragen zusammen: Entwicklung des Bestellungseingangs und der Produktion gegenüber Vorjahresmonat und Beurteilung des Auftragsbestands im Umfragemonat

²En réponse à la question: «Au cours des six prochains mois, il est probable que les affaires s'amélioreront, resteront identiques ou se détérioreront»
Antwort auf die Frage: «In den nächsten sechs Monaten wird sich die Geschäftslage verbessern, nicht verändern bzw. verschlechtern»

Questions / Fragen	Ensemble de l'industrie			Denrées alimentaires			Industrie du bois			Arts graphiques			Métallurgie			Machines, véhicules			
	Industrie insgesamt	Mai	Juin	Juillet	Mai	Juin	Juillet	Mai	Juin	Juillet	Mai	Juin	Juillet	Mai	Juin	Juillet	Mai	Juin	Juillet
MP = par rapport au mois précédent MAP = par rapport au mois correspondant de l'année précédente VM = Veränderung gegenüber Vormonat VJM = Veränderung gegenüber Vorjahresmonat																			
2005																			
Rétrospective et appréciation / Rückblick und Beurteilung																			
Entrées de commandes	11	34	27	-20	74	27	-2	-3	34	35	49	1	7	3	61	46	51	28	
Bestellungseingang	1	33	-4	-20	46	19	-26	11	-20	-24	49	-77	9	22	18	33	27	-3	
MAP / VJM																			
Carnet de commandes / Auftragsbestand	-3	2	5	14	14	14	-37	-42	-10	35	93	-45	-12	-48	36	-38	-38	5	
- global / insgesamt	5	-9	-15	0	0	0	-42	-38	-47	-1	-5	-93	-18	-29	2	-34	-34	-34	
- de l'étranger / aus dem Ausland	-2	-11	-16	0	0	0	-10	-35	-83	82	0	0	-47	-47	-15	-34	-34	-34	
A / B																			
Production	5	21	24	-13	61	61	-3	17	35	8	-5	7	-8	-13	9	23	17	23	
Produktion	-2	25	23	-29	62	54	-13	-1	-10	-25	39	-35	11	-13	25	11	17	28	
MAP / VJM																			
Stocks de produits intermédiaires	10	8	9	0	0	0	12	5	4	-93	-86	-78	7	7	-17	37	28	74	
Lager an Vorprodukten	11	11	16	0	0	0	15	16	24	0	0	0	9	9	4	28	28	60	
A / B																			
Stocks de produits finis	-2	-25	-30	-38	-11	-48	31	-1	8	-51	0	-10	23	20	-1	-26	-74	-46	
Lager an Fertigprodukten	8	25	17	-8	-8	0	9	25	25	0	100	90	25	36	8	-11	-32	-60	
A / B																			
Emploi / Beschäftigung	-2	1	-4	0	0	0	-1	-2	-11	0	0	0	14	7	-12	-28	-25	-25	
A / B																			
Affaires actuelles / Geschäftslage	-2	7	8	-48	29	19	-12	-5	6	0	0	-41	10	-2	24	18	15	15	
A / B																			
Indice synthétique de la marche des affaires	1	16	1	-16	36	24	-27	-9	-26	-17	27	-68	1	-7	15	3	4	-3	
Sammelindikator Geschäftsgang																			
Perspectives pour les 3 prochains mois / Erwartungen für die nächsten 3 Monate																			
Entrées de commandes / Bestellungseingang	9	-5	-3	-25	-44	-1	41	37	20	31	-44	-6	33	16	-2	-11	-16	-22	
Production / Produktion	12	1	-7	6	-66	-28	50	42	20	0	0	-48	27	10	9	-5	13	-11	
Achats de produits intermédiaires / Vorprodukteinkauf	2	-13	-6	6	-73	-8	30	19	15	32	-44	-41	19	2	9	-37	-27	-45	
Effectif de personnel / Zahl der Beschäftigten	-5	-2	-8	-46	-46	-39	16	16	4	0	0	-84	-9	-15	0	20	38	46	

Questions / Fragen V = variation au cours des 3 derniers mois A = appréciation V = Veränderung in den letzten 3 Monaten B = Beurteilung	Ensemble de l'industrie			Denrées alimentaires			Industrie du bois			Arts graphiques			Métallurgie			Machines, véhicules		
	I 2005	II 2005	III 2005	I 2005	II 2005	III 2005	I 2005	II 2005	III 2005	I 2005	II 2005	III 2005	I 2005	II 2005	III 2005	I 2005	II 2005	III 2005
Trimestre / Quartal																		
Rétrospective et appréciation / Rückblick und Beurteilung																		
Capacité technique de production	V	31	0	-3	0	-27	-27	4	29	0	0	10	-22	19	19	0	-9	
Technische Kapazitäten der Produktion	A / B	-3	-8	-4	0	0	-4	-4	5	0	5	4	4	6	-28	-28	-28	
Taux d'utilisation / Auslastungsgrad	%	84	80	82	67	72	73	88	88	81	81	89	81	88	99	93	91	
Prix de vente / Verkaufspreise	V	0	-3	-10	0	0	-36	-16	0	0	-47	35	22	16	0	0	0	
Situation bénéficiaire / Ertragslage	V	-12	-23	-2	-29	-8	19	-16	-28	-84	-35	-10	-32	-4	37	0	28	
Prod. assurée (mois) / Reichweite Produktion (Monate)		4	5	5	11	11	11	3	3	2	2	3	3	3	4	4	4	
Position concurrentielle / Wettbewerbsposition																		
- sur le marché intérieur / im Inland	V	-12	-1	5	-36	0	17	11	0	0	0	-3	-17	0	0	0	0	
- dans l'UE / in der EU	V	-13	-19	0	72	-100	72	0	-82	0	0	-16	-8	-17	0	0	0	
- hors de l'UE / ausserhalb der EU	V	7	-11	24	0	-100	100	0	100	100	100	-21	-6	-19	26	0	0	
Obstacles à la production / Produktionshemmnisse																		
- insuffisance de la demande / Nachfragemangel		35	59	58	58	67	62	6	68	58	100	55	65	48	44	44	49	
- manque de main-d'oeuvre / Arbeitskräftemangel		8	12	12	0	0	0	9	0	0	0	13	0	3	28	49	49	
- insuffisance de l'équipement / Kapazitätsmangel		7	11	12	0	0	0	4	29	0	0	0	0	7	0	0	28	
- difficultés de financement / finanzielle Restriktionen		9	8	5	0	0	0	0	4	0	5	3	0	0	52	52	28	
- autres raisons / andere Gründe		27	11	10	26	15	15	9	0	0	0	0	10	0	0	0	0	
- pas d'obstacle / keine Hemmnisse		31	22	23	42	19	38	72	32	42	0	29	35	42	28	28	23	
Perspectives pour les 3, respectivement 6, prochains mois / Erwartungen für die nächsten 3 bzw. 6 Monate																		
Exportations (3 mois) / Exporte (3 Monate)		11	6	21	0	0	100	0	82	0	0	17	17	12	-9	0	9	
Prix d'achat (3 mois) / Einkaufspreise (3 Monate)		48	40	32	35	1	-7	9	96	38	30	72	44	34	49	100	49	
Prix de vente (3 mois) / Verkaufspreise (3 Monate)		21	3	7	55	1	19	41	-29	0	0	46	3	20	28	37	0	
Affaires (6 mois) / Geschäftslage (6 Monate)		15	8	6	27	-8	-8	19	-29	49	47	26	3	-4	28	-24	0	

Questionnaires

Enquête mensuelle	Enquête trimestrielle complémentaire
<p>Veillez - ne répondre que pour le groupe de produits indiqué sur le questionnaire. - cocher la case correspondante; en cas d'incertitude, veuillez consulter les "explications" figurant au verso. - ne tenir compte que des variations de volume (les variations dues uniquement à des mouvements de prix sont à éliminer). - renvoyer le questionnaire jusqu'au 12 du mois.</p> <p>Rétrospective et appréciations</p> <p>1. Les entrées de commandes</p> <p>a) le mois dernier comparé au mois précédent*</p> <p><input type="checkbox"/> ont augmenté <input type="checkbox"/> sont restées identiques <input type="checkbox"/> ont diminué</p> <p>b) le mois dernier comparé au même mois de l'année passée</p> <p><input type="checkbox"/> ont augmenté <input type="checkbox"/> sont restées identiques <input type="checkbox"/> ont diminué</p> <p>2. Le carnet de commandes <input type="radio"/> pas de carnet de commandes</p> <p>a) le mois dernier comparé au mois précédent*</p> <p><input type="checkbox"/> a augmenté <input type="checkbox"/> est resté identique <input type="checkbox"/> a diminué</p> <p>b) nous jugeons notre carnet de commandes* global</p> <p><input type="checkbox"/> bien rempli <input type="checkbox"/> normal <input type="checkbox"/> trop peu rempli</p> <p>c) nous jugeons notre carnet de commandes étrangères*</p> <p><input type="checkbox"/> bien rempli <input type="checkbox"/> normal <input type="checkbox"/> trop peu rempli</p> <p>3. La production</p> <p>a) le mois dernier comparé au mois précédent*</p> <p><input type="checkbox"/> a augmenté <input type="checkbox"/> est resté identique <input type="checkbox"/> a diminué</p> <p>b) le mois dernier comparé au même mois de l'année passée</p> <p><input type="checkbox"/> a augmenté <input type="checkbox"/> est resté identique <input type="checkbox"/> a diminué</p> <p>4. Les stocks de prod. intermédiaires <input type="radio"/> pas de stocks</p> <p>a) le mois dernier comparé au mois précédent*</p> <p><input type="checkbox"/> ont augmenté <input type="checkbox"/> sont restés identiques <input type="checkbox"/> ont diminué</p> <p>b) nous jugeons les stocks de produits intermédiaires*</p> <p><input type="checkbox"/> trop élevés <input type="checkbox"/> normaux <input type="checkbox"/> trop faibles</p> <p>5. Les stocks de produits finis <input type="radio"/> pas de stocks</p> <p>a) le mois dernier comparé au mois précédent*</p> <p><input type="checkbox"/> ont augmenté <input type="checkbox"/> sont restés identiques <input type="checkbox"/> ont diminué</p> <p>b) nous jugeons les stocks de produits finis*</p> <p><input type="checkbox"/> trop élevés <input type="checkbox"/> normaux <input type="checkbox"/> trop faibles</p> <p>6. L'emploi</p> <p>Nous jugeons le nombre de personnes occupées*</p> <p><input type="checkbox"/> trop élevé <input type="checkbox"/> suffisant <input type="checkbox"/> trop faible</p> <p>7. Affaires actuelles</p> <p>Dans l'ensemble, nous jugeons actuellement nos affaires</p> <p><input type="checkbox"/> bonnes <input type="checkbox"/> satisfaisantes <input type="checkbox"/> mauvaises</p> <p>Perspectives</p> <p>8. Au cours des trois prochains mois*, il est probable que ...</p> <p>a) les entrées de commandes</p> <p><input type="checkbox"/> augmenteront <input type="checkbox"/> resteront identiques <input type="checkbox"/> diminueront</p> <p>b) la production</p> <p><input type="checkbox"/> augmentera <input type="checkbox"/> restera identique <input type="checkbox"/> diminuera</p> <p>c) les achats de produits intermédiaires</p> <p><input type="checkbox"/> augmenteront <input type="checkbox"/> resteront identiques <input type="checkbox"/> diminueront</p> <p>d) notre effectif</p> <p><input type="checkbox"/> augmentera <input type="checkbox"/> restera identique <input type="checkbox"/> diminuera</p> <p>*Après élimination des variations saisonnières</p>	<p>Veillez - ne répondre que pour le groupe de produits indiqué sur le questionnaire. - cocher la case correspondante ou indiquer la valeur demandée. En cas d'incertitude, consulter les "explications" figurant au verso. - renvoyer le questionnaire avant le 12 du mois.</p> <p>Rétrospective et appréciations</p> <p>1. Les capacités techniques de production</p> <p>a) Au cours des trois derniers mois, elles</p> <p><input type="checkbox"/> ont augmenté <input type="checkbox"/> sont restées identiques <input type="checkbox"/> ont diminué</p> <p>b) Nous jugeons les capacités techniques de production</p> <p><input type="checkbox"/> trop élevées <input type="checkbox"/> suffisantes <input type="checkbox"/> trop faibles</p> <p>c) Le taux d'utilisation moyen des capacités techniques de production a atteint, au cours des trois derniers mois, en %</p> <p>50 55 60 65 70 75 80 85 90 95 100 105 110</p> <p><input type="checkbox"/> <input type="checkbox"/> <input type="checkbox"/> <input type="checkbox"/> <input type="checkbox"/> <input type="checkbox"/> <input type="checkbox"/> <input type="checkbox"/> <input type="checkbox"/> <input type="checkbox"/> <input type="checkbox"/> <input type="checkbox"/> <input type="checkbox"/> <input type="checkbox"/> <input type="checkbox"/></p> <p>2. Prix de vente</p> <p>Au cours des trois derniers mois, les prix de vente (exprimés en francs suisses)</p> <p><input type="checkbox"/> ont augmenté <input type="checkbox"/> sont restés identiques <input type="checkbox"/> ont diminué</p> <p>3. Au cours des trois derniers mois, la situation bénéficiaire</p> <p><input type="checkbox"/> s'est améliorée <input type="checkbox"/> est restée identique <input type="checkbox"/> s'est détériorée</p> <p>4. Durée de production assurée</p> <p>Notre production est assurée actuellement pendant: <input type="text"/> <input type="text"/> mois</p> <p>5. Position concurrentielle</p> <p>a) Pendant les trois derniers mois, notre position concurrentielle sur le marché intérieur</p> <p><input type="checkbox"/> s'est améliorée <input type="checkbox"/> est restée identique <input type="checkbox"/> s'est détériorée</p> <p>b) Pendant les trois derniers mois, dans l'UE, elle <input type="radio"/> pas d'exportations vers l'UE</p> <p><input type="checkbox"/> s'est améliorée <input type="checkbox"/> est restée identique <input type="checkbox"/> s'est détériorée</p> <p>c) Pendant les trois derniers mois, hors de l'UE, elle <input type="radio"/> pas d'exportations</p> <p><input type="checkbox"/> s'est améliorée <input type="checkbox"/> est restée identique <input type="checkbox"/> s'est détériorée</p> <p>6. Obstacles à la production</p> <p>Notre production est gênée par:</p> <p><input type="checkbox"/> insuffisance de la demande <input type="checkbox"/> pas d'obstacles</p> <p><input type="checkbox"/> manque de main d'oeuvre</p> <p><input type="checkbox"/> insuffisance de l'équipement</p> <p><input type="checkbox"/> difficultés de financement</p> <p><input type="checkbox"/> autres raisons</p> <p>7. Perspectives</p> <p>a) Au cours des trois prochains mois, nos exportations* <input type="radio"/> pas d'exportations</p> <p><input type="checkbox"/> augmenteront <input type="checkbox"/> resteront identiques <input type="checkbox"/> diminueront</p> <p>b) Au cours des trois prochains mois, les prix d'achat de nos produits intermédiaires (exprimés en francs suisses)</p> <p><input type="checkbox"/> augmenteront <input type="checkbox"/> resteront identiques <input type="checkbox"/> diminueront</p> <p>c) Au cours des trois prochains mois, nos prix de vente (exprimés en francs suisses)</p> <p><input type="checkbox"/> augmenteront <input type="checkbox"/> resteront identiques <input type="checkbox"/> diminueront</p> <p>d) Au cours des six prochains mois, il est probable que nos affaires*</p> <p><input type="checkbox"/> s'amélioreront <input type="checkbox"/> resteront identiques <input type="checkbox"/> se détérioreront</p> <p>*Après élimination des variations saisonnières: Les variations saisonnières sont des fluctuations saisonnières de la demande et/ou des variations entraînées par les vacances et jours fériés, l'entretien et les réparations courants.</p>

Le test conjoncturel a été conçu et est exploité depuis 1955 par le Centre de recherches conjoncturelles (KOF) de l'Ecole polytechnique fédérale de Zurich. Il a pour objectif de dégager les tendances actuelles et futures de la marche des affaires dans l'industrie.

Le test est réalisé grâce à un échantillon d'entreprises qui répondent régulièrement et bénévolement à des questions - pour la plupart qualitatives - sur la marche de leurs affaires.

A chaque question, correspondent généralement trois possibilités de réponse, du genre:

- (+) a augmenté, augmentera, s'améliorera, trop élevé
- (=) est resté identique, restera identique, se maintiendra, satisfaisant
- (-) a diminué, diminuera, se dégradera, trop faible

Les réponses des entreprises sont pondérées par le nombre de personnes qu'elles occupent, puis totalisées par branche et traduites en %. Elles sont ensuite quantifiées par la méthode du solde. Cette dernière revient à soustraire le % de réponses pondérées (-) du % de réponses pondérées (+).

Exemple: l'entrée des commandes ...

- (+) a augmenté 20 % des réponses
- (=) est restée identique 79 % des réponses
- (-) a diminué 1 % des réponses

d'où 20 % - 1 % = 19 %, ce qui signifie que:

- l'entrée des commandes s'améliore
- les entreprises dont l'entrée des commandes a augmenté sont plus nombreuses que celles dont l'entrée des commandes a diminué. L'écart entre ces deux groupes représente 19 % des personnes occupées dans la branche.

Selon cette méthode, les soldes sont calculés pour toutes les variables qualitatives du test.

Les soldes ne peuvent donc pas donner la mesure exacte des niveaux et variations, mais constituent plutôt des points de repère suffisants pour en apprécier l'évolution.

Le Conseil d'Etat du canton de Fribourg (Arrêté du 9.11.87) et la Chambre fribourgeoise du commerce, de l'industrie et des services (CFCIS) ont décidé d'introduire le test conjoncturel du KOF dans le canton de Fribourg, dès le 1.1.88. Cette application régionale du test national permet de comparer la conjoncture économique du canton à celle de la Suisse, dans le secteur industriel.

En bref, l'organisation est la suivante:

- le KOF envoie les formules d'enquête mensuelles et trimestrielles aux entreprises. Ces dernières les lui retournent directement en vue de leur exploitation. La protection des données est garantie;
- la CFCIS est chargée des relations avec les entreprises (recrutement, rappels, etc.) et de la rédaction du commentaire des résultats du test;
- le Service de statistique de l'Etat de Fribourg effectue les travaux statistiques et informatiques et réalise la présente publication.

Autres publications

du Service de la statistique du canton de Fribourg

Annuaire statistique du canton de Fribourg
Plus de 400 pages; format A4; prix du volume: 60 fr.

Perspectives Economie fribourgeoise
8 pages; format A4; 2 numéros par an; gratuit

www.stat-fr.ch

Fragebogen

Monatsumfrage

Bitte beachten:

- Nur für die auf dem Fragebogen angegebene Produktgruppe antworten.
- Zutreffendes Feld ankreuzen. Bei Unklarheiten bitten wir Sie, die "Erläuterungen" auf der Rückseite beizuziehen.
- Nur mengenmässige Veränderungen berücksichtigen (rein preisbedingte Veränderungen sind auszuschalten).
- Fragebogen bis zum **12. des Monats** zurücksenden.

Rückblick und Beurteilung

1. Bestellungseingang

a) Er war im letzten Monat gegenüber dem Vormonat*

- höher gleich niedriger

b) Er war im letzten Monat im Vergleich zum Vorjahresmonat

- höher gleich niedriger

2. Auftragsbestand

a) Er war im letzten Monat gegenüber dem Vormonat*

- höher gleich niedriger

b) Wir beurteilen den Auftragsbestand* **insgesamt** als

- gross normal zu klein

c) Wir beurteilen den Bestand an **Auslandsaufträgen*** als

- gross normal zu klein kein Export

3. Produktion

a) Sie war im letzten Monat gegenüber dem Vormonat*

- höher gleich niedriger

b) Sie war im letzten Monat im Vergleich zum Vorjahresmonat

- höher gleich niedriger

4. Lager an Vorprodukten

a) Sie waren im letzten Monat gegenüber dem Vormonat*

- höher gleich niedriger

b) Wir beurteilen die Lager an Vorprodukten* als

- zu gross normal zu klein

5. Lager an Fertigprodukten

a) Sie waren im letzten Monat gegenüber dem Vormonat*

- höher gleich niedriger

b) Wir beurteilen die Lager an Fertigprodukten* als

- zu gross normal zu klein

6. Beschäftigung

Wir beurteilen die Zahl der Beschäftigten* als

- zu gross normal zu klein

7. Geschäftslage

Wir beurteilen unsere Geschäftslage insgesamt als

- gut befriedigend schlecht

Erwartungen

8. In den nächsten 3 Monaten* wird voraussichtlich ...

a) der Bestellungseingang

- zunehmen gleich bleiben abnehmen

b) die Produktion

- zunehmen gleich bleiben abnehmen

c) der Vorprodukteinkauf

- zunehmen gleich bleiben abnehmen

d) die Zahl der Beschäftigten

- zunehmen gleich bleiben abnehmen

*Unter Ausschluss von saisonalen Schwankungen

Ergänzende Quartalsumfrage

Bitte beachten:

- Nur für die auf dem Fragebogen angegebene Produktgruppe antworten.
- Zutreffendes Feld ankreuzen oder Wert eintragen. Bei Unklarheiten bitte die "Erläuterungen" auf der Rückseite beiziehen.
- Fragebogen bis zum **12. des Monats** zurücksenden.

Rückblick und Beurteilung

1. Technische Kapazitäten der Produktion

a) Sie wurden in den letzten drei Monaten

- erhöht nicht verändert reduziert

b) Wir beurteilen die technischen Kapazitäten als

- zu hoch ausreichend zu klein

c) Die durchschnittliche Auslastung der Produktionskapazitäten lag in den letzten drei Monaten bei (in Prozent)

- 50 55 60 65 70 75 80 85 90 95 100 105 110

2. Verkaufspreise

Sie sind (in Schweizer Franken) in den letzten drei Monaten

- gestiegen gleich geblieben gesunken

3. Die Ertragslage ist in den letzten drei Monaten

- gestiegen gleich geblieben gesunken

4. Reichweite

Unsere Produktion ist gegenwärtig gesichert für: Monate

5. Wettbewerbsposition

a) Unsere Wettbewerbsposition hat sich im **Inland** in den letzten drei Monaten

- verbessert nicht verändert verschlechtert

b) Sie hat sich in **der EU** in den letzten drei Monaten

- verbessert nicht verändert verschlechtert kein EU-Export

c) Sie hat sich **ausserhalb der EU** in den letzten drei Monaten

- verbessert nicht verändert verschlechtert kein Export

6. Produktionshemmnisse

Unsere Produktion ist behindert durch:

- ungenügende Nachfrage keine Hemmnisse
 Mangel an Arbeitskräften
 unzureichende technische Kapazitäten
 finanzielle Restriktionen
 andere Gründe

7. Erwartungen

a) In den nächsten drei Monaten werden unsere **Exporte***

- zunehmen gleich bleiben abnehmen kein Export

b) In den nächsten drei Monaten werden die **Einkaufspreise** (in Schweizer Franken) für unsere Vorprodukte

- zunehmen gleich bleiben abnehmen

c) In den nächsten drei Monaten werden unsere **Verkaufspreise** (in Schweizer Franken)

- zunehmen gleich bleiben abnehmen

d) Unsere **Geschäftslage** wird sich in den nächsten **sechs** Monaten voraussichtlich

- verbessern nicht verändern verschlechtern

*Unter Ausschluss von saisonalen Schwankungen:
 Saisonale Schwankungen sind jahreszeitlich bedingte Nachfrageschwankungen und/oder Veränderungen infolge der üblichen Betriebsferien und Feiertage, regelmässig wiederkehrender Reparaturen u. ä.

Der Konjunkturtest wurde von der Konjunkturforschungsstelle (KOF) der ETH Zürich ausgearbeitet und wird seit 1955 von ihr ausgewertet. Er will die gegenwärtige und die künftige Entwicklung des Geschäftsgangs in der Industrie freilegen.

Der Test kann dank einer Auswahl von Unternehmen durchgeführt werden, die regelmässig und unentgeltlich Fragen (zumeist qualitativer Art) über ihren Geschäftsgang beantworten.

Zu jeder Frage bestehen im allgemeinen drei Antwortmöglichkeiten von der Art:

- (+) höher, zunehmen, verbessern, zu gross;
 (=) gleich, gleichbleiben, fortsetzen, ausreichend;
 (-) niedriger, abnehmen, verschlechtern, zu klein.

Die Antworten der Unternehmen werden mit ihrer Beschäftigtenzahl gewichtet und dann nach Branchen zusammengezählt sowie in Prozentzahlen umgesetzt. Sie werden anschliessend mittels Saldo-Methode quantifiziert. Dabei wird der Prozentsatz der gewichteten (-)-Antworten von demjenigen der gewichteten (+)-Antworten abgezogen.

Beispiel: Der Bestellungseingang...

- (+) war höher 20 % der Antworten;
 (=) war gleich 79 % der Antworten;
 (-) war niedriger 1 % der Antworten;

also $20\% - 1\% = 19\%$. Das bedeutet, dass

- der Bestellungseingang sich verbessert;
- die Unternehmen, deren Bestellungseingang höher ist, zahlreicher sind als diejenigen, deren Bestellungseingang niedriger ist. Die Differenz zwischen diesen beiden Gruppen entspricht 19 % der Beschäftigten in der Branche.

Nach dieser Methode werden die Saldi für alle qualitativen Variablen des Tests berechnet.

Die Saldi können also nicht das exakte Mass der Niveaus und der Variationen angeben, sondern stellen eher Anhaltspunkte dar, die ausreichen, um die Entwicklung der Niveaus und der Variationen einzuschätzen.

Der Staatsrat des Kantons Freiburg (Beschluss vom 9.11.87) und die Freiburgerische Industrie-, Dienstleistungs- und Handelskammer (FIDHK) haben beschlossen, den Konjunkturtest der KOF ab dem 1.1.88 im Kanton Freiburg einzuführen. Diese regionale Anwendung des nationalen Tests ermöglicht einen Vergleich der kantonalen mit der gesamtschweizerischen Konjunkturentwicklung im Industriesektor.

Der Test verläuft im wesentlichen wie folgt:

- Die KOF schickt den Unternehmen die Fragebogen zur Monats- und zur Quartalsumfrage zu. Die Unternehmen senden der KOF die ausgefüllten Formulare zur Auswertung zurück. Der Datenschutz ist gewährleistet.
- Die FIDHK steht im Kontakt mit den Unternehmen (Rekrutierung, Rückrufe usw.) und kommentiert die Ergebnisse des Tests.
- Die Statistische Abteilung des Kantons Freiburg führt die statistischen Arbeiten aus, verarbeitet die Daten elektronisch und verwirklicht die vorliegende Publikation.

Weitere Veröffentlichungen

des Amtes für Statistik des Kantons Freiburg

Statistisches Jahrbuch des Kantons Freiburg
 Mehr als 400 Seiten; Format DIN-A4; Preis: Fr. 60.-

Perspektiven Freiburger Wirtschaft
 8 Seiten; Format DIN-A4; 2 Nummern pro Jahr; gratis

www.stat-fr.ch